

Demografická a sociální struktura obyvatel panství Choceň v polovině 17. století

Eva Kačerová

*Katedra demografie, Fakulta informatiky a statistiky, VŠE v Praze
kacerova@vse.cz*

Demographic and social structure of the inhabitants of Choceň dominion in the middle 17th century

Abstract—One of the most valuable sources for Czech historical demography is the List of Serfs according to Faith of 1651. The List yields extensive data on serfs in several areas in Bohemia: on their age, profession, religion and marital status. Thank the List is possible to study a social structure of the population, their household composition or question of religion in Choceň region. As indicated in the title of this List, its creation coincided with recatholicization and its main objective was to capture the numbers of catholic and non catholic people in the period after the Thirty Years' War in the Czech lands. More than 50 % of inhabitants reported to non catholic religion, higher number of men in the age of fiftieth, dominance of nuclear type of family, which is characteristic for the Western area of the formation family.

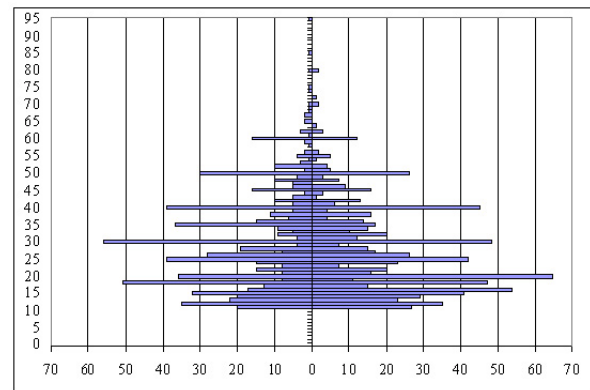
Key Words—historical demography, 17th century, Choceň, age structure, social structure, first name, religion

ÚVOD

ZJIŠTĚNÍ demografické struktury historických populací je možné pouze pro ta období, pro něž se zachovaly vhodné prameny. Pro území Čech v období raného novověku je jedním z nejcennějších pramenů tohoto druhu Soupis poddaných podle víry z roku 1651 (dále jen Soupis). Jeho výjimečnost spočívá v tom, že byl takřka pro všechny části pražské arcidiecéze sestaven v téměř stejné struktuře a ve velice krátkém období. Význam tohoto pramene z hlediska demografického bádání ještě zvyšuje skutečnost, že zachytil situaci brzy po skončení třicetileté války.

Prvotním účelem vzniku tohoto soupisu bylo zjištění náboženských poměrů v zemi a určené oblasti, do nichž nutno napřít zvýšené úsilí rekatolizační. Tento pramen umožňuje kromě zkoumání náboženských poměrů i podstatně rozsáhlejší studium. Ačkoliv za tímto cílem nevznikl, lze jej využít ke studiu demografické struktury, sociální struktury, lze z něj zjistit strukturu i velikost tehdejších rodin a domácností, je možné z něj vyčíst krajevou specializaci výroby.

Soupisem podle víry se zabývala celá řada historiků. Ze starší generace to byli např. J. V. Šimák (Šimák 1931). Okolnostem vzniku a možností využití tohoto pramene se věnovala E. Čáňová (Čáňová 1992a). Populační vývoj,



Obrázek 1. Věková struktura na Choceňsku v roce 1651.

sociální a majetková diferenciaci se staly předmětem zájmu prací E. Maura (Maur 1964, 1971), J. Křivky (Křivka 1969), P. Burdové (Burdová 1989), E. Čáňové (Čáňová 1992b), J. Grulichy (Grulich 2009), D. Štefkové a M. Cermany (Štefková a Cerman 2003). Rozsáhlejší soubory dat byly většinou zpracovávány v diplomových pracích (Sládek 1986, Vejtrubová 1993, Staněk 2000, Chodounská 2003). Z Chrudimska byl zpracován soupis panství Litomyšl (Filáček 1926) a Pardubice (Maur 1972).

STRUKTURA PODLE VĚKU A POHLAVÍ

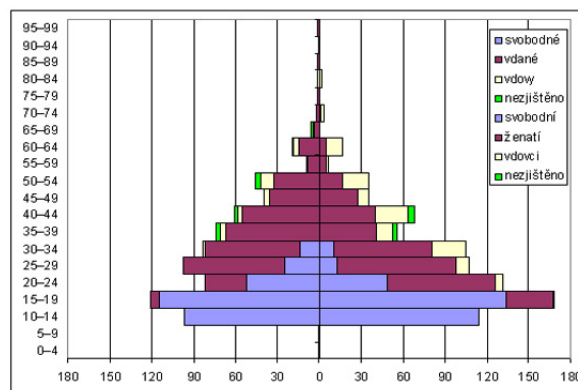
Na choceňském panství bylo dle Soupisu 1 595 osob, z toho 849 žen, přičemž ale děti jsou evidovány až od 11 let (obr. 1). Dalším úskalím, na které narazíme při zjišťování věkové skladby obyvatel zapsaných v Soupisu, je nepřesnost uváděného věku, tedy spíše jeho kumulování k určitým hodnotám. V době pořizování Soupisu nehrál věk takovou roli jako dnes a ani nebyl pro účel Soupisu příliš důležitý. Navíc starší lidé často ani svůj přesný věk neznali. Věk byl zaokrouhlován k desítkám, méně i k číslům končícím pětkou a v mladším věku zhruba do 30 let vlivem šedesátkové soustavy i k násobkům šesti a dvanácti (Ducháček et al. 1989). Zaokrouhlování věku bylo také výsledkem příslušnosti k určité sociální kategorii: vdovy byly často čtyřicetileté či padesátileté.

Asi nejnápadnějším znakem populace Čech v 17. století byla výrazná převaha ženské složky. Přestože se rodí více chlapců než dívek (106:100), přičemž tato zákonitost

je prokázána i u historických populací, tak na 100 mužů připadalo zpravidla 110 žen i více. Na Choceňsku připadalo na sto mužů 114 žen, přičemž ve městě byl tento poměr 100:116. Převaha žen nad muži se nejvýrazněji projevovala v mladším reprodukčním věku, obzvláště ve věkové skupině 15–24 let. Zde činil poměr pohlaví ve prospěch žen až 3:2. Ve vyšším věku byla už feminita mnohem slabší a okolo 35 let věku již převažovali muži (Fialová et al. 1998: 106–108). Jaké byly příčiny tak vysoké femininity ve věkové skupině 15–49 let? Vyšší specifická úmrtnost chlapců vlivem jejich nižší fyzické odolnosti i jejich větší úrazovost v dětství, jinošství i dospělém věku vysvětluje tento fakt pouze z části. Více než biologické zákonitosti ovlivňoval poměr pohlaví mechanický pohyb. Největší část mužů, kteří opustili rodný kraj, odešla k vojsku. Zčásti vstupovali do armády dobrovolně a zčásti z donucení. Pokud se vrátili, byli zpravidla zmrazení, zestárlí a odvyklí práci (Maur 1971: 849–850). Další, pravděpodobně mnohem menší, část mužů vandrovala jako tovaryši po celých Čechách i Evropě. Do měst také přicházely do služby dívky z venkova, což ještě více zvětšovalo feminitu ve městech. Tato nerovnováha měla za následek, že nikoliv nepodstatný podíl žen v reprodukčním věku zůstával neprovdán, a tedy i bez dětí.

Studium struktury obyvatelstva podle rodinného stavu ze Soupisu je také zatíženo jistými problémy. Kolonka „rodinný stav“ mezi rubrikami Soupisu nebyla, a tak ne vždy jej bylo snadné určit. Situace je celkem jasná u osob žijících v manželství. Manželé jsou v Soupisu téměř vždy psaní pod sebou (nejdříve muž a pod ním žena) tak, že v kolonce povolání je u muže zapsáno řemeslo, funkce v obecní samosprávě nebo označení podle rozlohy vlastněné půdy (chalupník, sedlák, zahradník) a u ženy „manželka“ nebo „žena jeho“. V některých případech najdeme označení vdovec nebo vdova, ale patrně tak nebyly označeny všechny ovdovělé osoby. Poměrně často není o rodinném stavu jednotlivých osob zapsáno nic. To se téměř bez výjimky týká veškeré čeledi a osob s označením syn a dcera. Pokud byl jejich věk nižší než 35 let, byly zahrnuty mezi osoby svobodné. U čeledi tomu tak s nejvyšší pravděpodobností i bylo. U synů a dcer tato jistota chybí. Nejsou totiž ojedinělé případy, kdy u rodičů žil „syn ženatý“ a „manželka jeho“, případně „zet“ a „manželka jeho“. U podruhů, a především podruhyň žijících bez manželského partnera najdeme jen označení jejich sociálního postavení, nikoli však zmínku o tom, zda ve svém životě někdy byli či nebyli ženati nebo vdány. Osoby starší 35 let, u nichž nebyl jejich rodinný stav zřejmý, byly zahrnuty do kolonky rodinný stav – nezjištěno. Do této kategorie byla zahrnuta také pětaticetiletá Kateřina, dcera tkalce Bartoloměje Příhody z Chocně, u níž je v Soupisu uveden patnáctiletý syn Vavřinec. Ze zápisu není zřejmé, zda se v jejím případě jednalo o svobodnou matku, či se po ovdovění navrátila do otcovského domu (obr. 2).

Na Choceňsku je nejmladší vdanou ženou patnáctiletá Anna, manželka čtyřicetiletého chalupníka Jana Lžičky ze vsi Sruby. V 16 letech již bylo vdáno 6 žen. Ve věku 20 let již byla více než polovina žen vdaných nebo



Obrázek 2. Struktura podle pohlaví, věku a rodinného stavu na Choceňsku v roce 1651.

ovdovělých. Největší podíl měly vdané ženy ve věkové skupině 25–29 let. Nejmladší vdovou byla osmnáctiletá Anna, dcera chalupníka Šimona Hudečka ze vsi Plchovice. U ženy starší 50 let byl nejčastější vdovský stav.

Muži vstupovali do manželství v průměru ve vyšším věku než ženy a teprve tehdy, když měli zajištěné prostředky k uživení rodiny. Z toho vyplývá, že poměrně početná vrstva tovaryšů, čeledínů, ale také měšťanských a selských synů, neměla možnost se oženit. Plat čeledína k obživě rodiny nemohl stačit. Výjimečně najdeme ženaté muže mladší 20 let. Na Choceňsku jich bylo 7 a všichni žili na venkově. Ve věkové skupině 20–24 let ještě převažovali muži svobodní, ve věku 25–29 let již byla většina mužů ženatých a nejvyšší podíl ženatých mužů byl ve věkové skupině 40–44 let. Vdovců byla na Choceňsku v polovině 17. století necelá 4 procenta z mužské části populace, přestože ve vyšším věku počet mužů výrazně převyšoval počet stejně starých žen. Většina mužů se po ovdovění rychle znovu ženila, aby získali hospodyně pro své hospodářství a novou matku pro své děti. Brali si neřídka dívky stejně mladé, jako byla v době svatby jejich první žena.

VĚKOVÉ ROZDÍLY MEZI MANŽELÝ

Při studiu věkových rozdílů mezi manžely ze Soupisu je nutno si uvědomit, že vlivem zaokrouhlování věku k číslům končícím číslicemi 0 a v menší míře i 5, nejsou výsledky zcela přesné. U manželů bývá často uváděn věk 30 let pro ženu a 40 let pro muže, případně 20 a 30 nebo 40 a 50. Zaokrouhlování k těmto hodnotám věku ale zároveň informuje o tom, že desetiletý věkový rozdíl mezi manžely byl obvyklý a zcela běžný. V největším počtu případů byl muž starší než jeho žena o 1–5 let (tab. 5). Vlivem zaokrouhlování byla pravděpodobně do této skupiny zahrnuta i některá manželství, v nichž byl věkový rozdíl i o několik let vyšší. Druhou největší skupinou, jak na venkově, tak i v Chocni, byl soubor manželství, ve kterých byl muž starší než žena o 6–10 let. Třetí nejčetnější skupinu představují manželství, v nichž byla žena o 1–5 let starší než její manžel. Manželství, kde byla žena starší svého manžela, bylo 18 % a tato manželství

se častěji vyskytovala ve městě než na vsích. Neobvyklá nebyla ani manželství, kde byl muž starší o více než 20 let. Na venkově jich bylo 5,4 %, ve městě 7,2 %. Největší věkový rozdíl zaznamenaný na Choceňsku byl 40 let mezi pětadvadesátiletým nevidomým Matoušem Držmíškem a jeho ženou Maruší. Zajímavá, ale na tehdejší dobu nikoliv neobvyklá, byla situace v domácnosti padesátiletého choceňského hospodáře Jakuba Krále. Jeho ženou byla o 26 let mladší Salomena. Společně s nimi žily v domácnosti i tři děti z Jakubova předešlého manželství: patnáctiletá Kateřina, třidvacetiletý Václav, pětadvacetiletá již ovdovělá Dorota.

Rodin, ve kterých byla žena starší o 11 a více let, byla sice necelá 2 %, ale ve srovnání s dnešní situací pořád poměrně mnoho. Ve městě to byla cesta, jak se stát z tovaryše mistrem a na venkově mohl prostřednictvím sňatku se starší vdovou získat mladý muž selské hospodářství. A tak ve vsi Plchůvky měl osmnáctiletý sedlák Mikuláš Hlaváček za manželku osmatřicetiletou Mandalenu. S nimi na statku je Soupisem zaznamenána šestnáctiletá Dorota – dcera zemřelého sedláka – a třicetiletý ovdovělý pacholek Jan.

PODDANSKÉ OBYVATELSTVO

Poddanské obyvatelstvo 17. století se z hlediska sociálního postavení dělilo v zásadě na dvě velké skupiny: obyvatelstvo usedlé a neusedlé. Neusedlým obyvatelstvem rozumíme ty osoby, které neměly vlastní dům či grunt a bydlely u nějakého jiného vlastníka nemovitosti, ať již příbuzného, nebo cizího. Především to byli podruzi, čeledí, tovaryši a učni.

Mezi obyvatelstvo usedlé patřili majitelé gruntů na venkově, domů a pozemků ve městech a jejich rodinní příslušníci. Jednotlivá rodinná postavení, která jedinci zaujíмали v rámci rodiny, nebyla v tradiční společnosti jen pozicemi rodinnými, ale i sociálními. Pojil se k nim určitý sociální status a zároveň to byly i kategorie právní (Horský a Seligová 1997: 82). Z tohoto důvodu však nelze za usedlé považovat všechny hospodářům pokrevně příbuzné osoby, a dokonce ani všechny příbuzné, kteří s nimi na daném gruntě žili. Mezi usedlé obyvatelstvo počítáme především manželku hlavy domácnosti a jejich svobodné děti, které ještě žily doma a neodešly do čelední služby nebo do učení. Z ženatých synů a vdaných dcer byly mezi usedlé zahrnuty jen ty osoby žijící u rodičů, u nichž Soupis jasně uvádí jejich postavení syna a dcery, tedy „syn ženatý“, „dcera vdaná“. Ostatní děti hospodářů a měšťanů žijící v manželství, ačkoli přebývaly u rodičů, zahrnujeme mezi podruhy. Podobný problém nastává, pokud s hospodářem a jeho rodinou žil některý z jeho rodičů, popřípadě z rodičů jeho manželky. Takové osoby byly zařazeny do kategorie podruhů.

Jaké tedy byly základní sociální kategorie? Pro osoby mužského pohlaví to byla *hlava domácnosti* – takový muž byl v Soupise uveden jako první z celé domácnosti. *Podruzi* s rodinami bývali uváděni v rámci jednotlivých domácností s označením podruh. Dále to byl *syn*, tedy

chlapec či muž uvedený jako syn hospodáře bez ohledu na věk a to, z kolikátého hospodářova manželství vzešel, nebo byl-li to syn hospodářem vyženěný. Následuje kategorie *služebné postavení*, kam patřili čeledíni, tovaryši a učni. Do kategorie *podruhů* byli zařazeni mimo mužů Soupisem označených jako podruzi i nájemníci a nádeníci. Jakousi podkategorií podruhů byli *podruzi-synové*, což byli chlapani zapsaní jako synové podruhů nebo podruhyň.

Pro ženy byly kategorie obdobné, pouze místo „hlava domácnosti“ byla *manželka hlavy domácnosti*, kam byly zapisovány i samostatně hospodařící ženy nebo řemeslnice (setkáme se například s řeznicí). Mezi *podruhyně* byly zapisovány jak manželky podruhů, tak i podruhyně-vdovy, ženy jen s označením podruhyně nebo „ženy samotné“. Kategorie *dcera*, *podruhyně-dcera* a *služebné postavení* byly vymezeny stejně jako u mužů, pouze mezi dívkami ve služebném postavení samozřejmě nenajdeme tovaryše a učně.

Pro obě pohlaví pak ještě vznikla zbytková kategorie *ostatní*, kam spadaly osoby, jež se nedaly zařadit ani do jedné z výše uvedených kategorií. Například to byly manželky ženatých synů, kteří byli zahrnuti mezi syny, a proto by nebylo zcela správné uvádět jejich ženy jako podruhyně. Dále odrostlí sourozenci hospodářů, u nichž není jasné, zda je zařadit k synům a dcerám, čeledi, nebo k podruhům.

Na Choceňsku bylo v roce 1651 zapsáno 377 domácností a dalších 20 jednotek, u nichž nelze jednoznačně rozhodnout, byla-li to samostatná domácnost, či nikoli. V naprosté většině domácností stál v čele muž (tab. 6). Nejmladší muže – hlavy domácnosti nalézáme ve věkové skupině 15–19 let, přičemž z těchto deseti jich bylo již sedm ženatých a tři svobodní tvořili domácnost jen se svou ovdovělou matkou. Ve vsi Sruby byl hlavou domácnosti devatenáctiletý ženatý Martin Dočkal. Dalšími členy domácnosti byla jeho osmnáctiletá manželka Anna, jeho dvacetiletý svobodný bratr Matěj a jejich ovdovělá čtyřicetiletá matka Anna.

Mladí muži se stávali hlavami domácností zpravidla po smrti svého otce, resp. matky. Jsou však i případy, a není jich na Choceňsku nikterak málo, kdy byl dospělý syn uveden v čele domácnosti, přestože žil jeho otec, nebo dokonce oba rodiče. Příkladem první uváděné situace může být rodina šestadvacetiletého svobodného sedláka Jana Lízala ze vsi Nořín, který žil na statku se sestrami ve věku 16 a 14 let a svým šedesátiletým otcem. Spolu s nimi dotvářel domácnost podružský pár mladší 30 let.

Synové hospodářů byli nejpočetnější skupinou mezi chlapani mladšími 15 let (tab. 3). Jejich podíl se ve vyšších věkových skupinách snižoval, neboť synové odcházeli do služby, případně se z nich po smrti otce stávali hospodáři. Mladší synové se poté, co zemřel jejich otec a starší bratr převzal hospodářství, stávali podruhy. Od 30 let věku byl muž v synovském postavení vlastně výjimkou. Na Choceňsku byly toho roku pouze tři takoví, přičemž ve všech případech byli na živu oba jejich rodiče a všichni tři byli svobodní.

Jak již bylo výše uvedeno, nejmladší hospodáři byli

Věk	Syn	Hlava domácnosti	Služebné postavení	Podruh
10–14	57,73	–	34,02	–
15–19	34,71	8,26	41,32	2,48
20–24	15,85	30,49	39,02	4,88
25–29	7,14	69,39	9,18	12,24
30–34	3,61	66,27	7,23	20,48
35–39	–	85,14	1,35	12,16
40–44	–	78,69	3,28	18,03
45–49	–	87,50	–	12,50
50–54	–	67,39	2,17	28,26
55–59	–	44,44	0,00	55,56
60–64	–	65,00	0,00	35,00
65+	–	50,00	0,00	50,00

Tabulka 3. Sociální struktura mužů na Choceňsku roku 1651 (v %).

ve věku 15–19 let, už ve věku 20–24 let představovali muži v postavení hlavy domácnosti třetinu všech mužů toho věku a ve vyšších věkových skupinách byl tento sociální status u mužů nejčastější. Přes 90 % mužů stojících v čele domácnosti bylo ženatých.

Děti vstupovaly do služby nepochybně dříve než v 10 letech věku, avšak údaje o osobách tzv. předzovědního věku nejsou Soupisem na Choceňsku zaznamenány. Podíl mužů ve služebném postavení výrazně klesl ve věkové skupině 25–29 let, kdy mladí muži přebírali domovské hospodářství či se dostávali do podružského postavení. Nejstarším pacholkem byl padesátiletý Jakub u osmnáctiletého sedláka Jiříka Cipery ze vsi Sloupnice. Ze 135 mužů ve služebném postavení byl ženat jediný.

Podruzi byli mezi muži v dané věkové skupině významněji zastoupeni až od 25 let, odkdy byl jejich podíl okolo 20 %. Přes 60 % podruhů bylo ženatých.

Dcery hospodářů byly mezi dětmi do 15 let zastoupeny o něco více než chlapi ve stejném věku. Je to možná způsobeno tím, že dívky odcházely do služby později, o čemž svědčí nižší zastoupení dívek ve služebném postavení v této věkové skupině. Dcery hospodářů starší 25 let žijící u rodičů se vyskytovaly jen ojediněle (tab. 2).

Věk	Dcera	Manželka hlavy domácnosti (hlava domácnosti)	Služebné postavení	Podruhyň
10–14	61,40	–	24,56	1,75
15–19	26,19	16,07	45,24	2,38
20–24	4,58	47,33	25,19	13,74
25–29	0,93	63,55	7,48	26,17
30–34	0,95	60,00	2,86	31,43
35–39	–	67,27	1,82	27,27
40–44	–	54,41	1,47	41,18
45–49	–	65,71	–	34,29
50–54	–	38,89	2,78	58,33
55–59	–	28,57	–	71,43
60–64	–	43,75	–	56,25
65+	–	–	–	100,00

Tabulka 4. Sociální struktura žen na Choceňsku roku 1651 (v %).

Nejmladší manželku hospodáře nalézáme již ve věku 15 let. Jednalo se o Annu, manželku čtyřicetiletého chalupníka Jana Lžičky ze vsi Sruby. Ve věku 16 let již vede domácnost 6 žen. Je zde samozřejmě třeba brát také ohled na zvyklosti věk zaokrouhlovat. Mezi ženami staršími 50 začíná převažovat podružské postavení.

Ženy se stávaly hlavami domácností téměř výhradně tehdy, když ovdověly a v rodině nebyl zatím dostatečně

starý syn, který by toto postavení mohl převzít po svém zemřelém otci. Nejmladší ženou v čele domácnosti byla ve vsi Skorejnice šestadvacetiletá vdova-zahradnice Kateřina Stará, která žila v domácnosti s o rok mladší podruhyň. Ve vsi Vinary žila šestačtyřicetiletá ovdovělá selka Dorota Doskočilka se syny ve věku 13 a 11 let a patnáctiletou děvečkou. Vyskytovaly se však i případy, kdy by syn byl již relativně stár na to, aby vedení domácnosti převzal, a přesto zůstávala v čele ovdovělá matka. Takový příklad můžeme nalézt ve vsi Dobříkov, kdy s dvačtyřicetiletou ovdovělou Annou Svatošskou žilo pět jejích dětí, přičemž ještě žádné z nich nevstoupilo do manželství a nejstaršímu synovi bylo 25 let. Ve vsi Janovičky žila padesátiletá ovdovělá selka se syny ve věku 14 a 12 let a s provdanou dvacetiletou dcerou, jejíž osmatřicetiletý manžel je uváděn v podružském postavení.

Ženy se do podružského postavení dostávaly nejčastěji poté, co ovdověly a hospodářství převzalo některé z dětí. Mezi podruhy a podruhyňmi bychom ale našli i sourozence těch, kteří stáli v čele domácnosti. Ženy mladší 20 bývaly v podružském postavení zřídka. Takovou podruhyň byla např. dvanáctiletá Anna, která žila se svým otcem a jeho manželkou (pravděpodobně to byla Annina matka) u svého třidvacetiletého ženatého bratra, který se tedy stal sedlákem ještě za života svého otce. Mezi ženami staršími 20 let začíná zastoupení podruhyň stoupat, neboť do tohoto postavení se zařazovala většina ovdovělých manželek hospodářů.

Mezi ostatní byla zařazena např. šestnáctiletá Salomena, vnučka šestasedmdesátiletého ženatého podruha Václava Pidimy ze vsi Oujezda žijícího v domácnosti koňšela Václava Kršky. Dalším specifickým případem je dvanáctiletá schovanka Kateřina žijící u ženatého chalupníka Jiříka v téže vsi nebo patnáctiletý schovanec Jiřík žijící v domácnosti ovdovělého koňšela Nykodýma Horáka ve vsi Chlomek.

NÁBOŽENSKÉ VYZNÁNÍ

Hlavním důvodem vzniku Soupisu byla snaha postihnout průběh rekatolizace v českých zemích. Proto bylo u každé zaznamenané osoby také uvedeno, k jakému vyznání se hlásí. Existovaly tři kategorie: katolík, nekatolík s nadějí na obrácení a nekatolík bez naděje na obrácení. V některých případech bylo uváděno, že se jedná o nekatolíka, a chyběla poznámka, zda je, či není u tohoto člověka naděje na obrácení na víru katolickou. Tento důvod pořizování Soupisu je i hlavní příčinou, proč až na malé výjimky nebyly na Chrudimsku zaznamenány děti tzv. předzovědního věku. Všichni lidé tehdy byli pokřtěni a konfese si vzájemně uznávaly křty. Katolíci se od nekatolíků lišili především individuální zpovědí, ke které měli přistoupit alespoň jednou v roce, nejlépe v čase velikonočním. Z této velikonoční zpovědi dostávali kajícíci tzv. zpovědní lístek, který sloužil jako doklad, že u zpovědi byli, a tedy že jsou katolíci. Děti ke zpovědi začínaly chodit zhruba ve 12 letech věku. U mladších dětí se tak dalo mnohdy jenom těžko určit, jakého jsou

vyznání. Problematické to bylo zejména v situaci, kdy rodiče nebyli stejné konfese. Lutheráni neviděli ve zpovědi svátost, praktikovali ji jen jako obřad, a to nejčastěji v generální podobě. Calvinisti se ke zpovědi stavěli ještě odmítavěji.

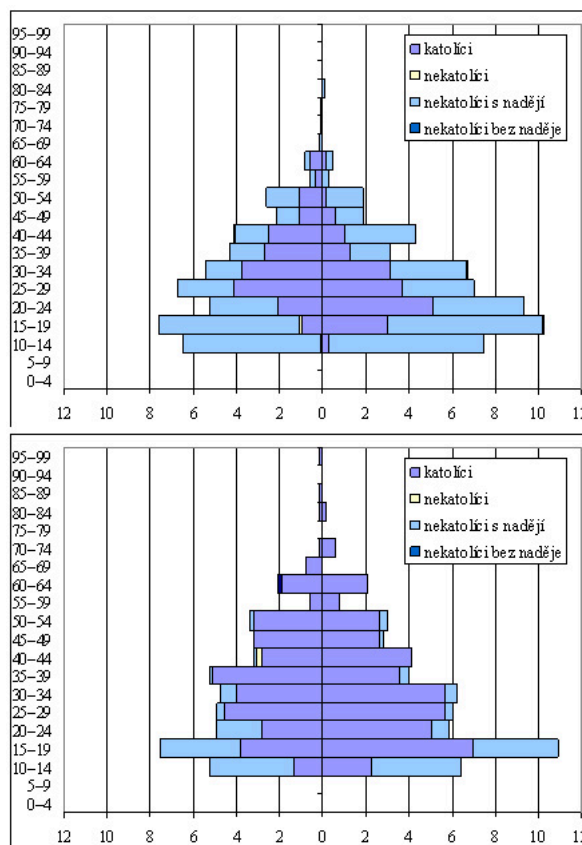
Na choceňském panství v roce 1651 jen mírně převažovali katolíci, avšak nežil zde žádný nekatolík bez naděje na obrácení. Mezi muži mírně převažovali katolíci (52,7 %), katoliček bylo mezi ženami téměř 50 %. Ve věku 10–14 let převažovalo výrazně nekatolické vyznání u chlapců (91,8 %) i dívek (86,8 %). Ve věkové skupině 15–19 let mezi muži a výrazněji mezi ženami vzrostlo zastoupení osob s katolickým vyznáním. Ve věkové skupině 20–24 let již je více než polovina (62,6 %) žen katolického vyznání, u mužů se tak stalo v následující věkové skupině. Zatímco u mužů ve vyšších věkových skupinách zastoupení katolíků vzrůstá až na hodnoty okolo 70 %, mezi ženami ve věkové skupině 40–54 mírně převažují nekatoličky.

Propojíme-li informace o vyznání s informacemi o rodinném stavu a sociálním postavení, zjišťujeme, že mezi osobami v postavení hlavy domácnosti byli z 75 % katolíci. Nekatolíci převažovali mezi dětmi a osobami ve služebném postavení bez vlastní rodiny. Mezi ženami, které ovdověly, představovaly nekatoličky většinu. Naopak u osob, které žily v manželství, převažovali katolíci.

Mezi městem a venkovem byly podstatné rozdíly v zastoupení příslušníků jednotlivých náboženských kategorií podle věkových skupin (obr. 3). Ve městě Chocni bylo z jeho 529 zaznamenaných obyvatel 77,3 % katolíků. Nekatolíci měli většinu pouze ve věkové skupině 10–14 let. Mezi mladými muži ve věku 15–19 let byl stejný počet katolíků jako nekatolíků s nadějí na obrácení. Jednotlivé rodiny žijící v Chocni nebyly nábožensky jednotné. V rodině dvaapadesátiletého Jakuba Řeháka, ševce a kostelníka, byl on i jeho o rok mladší manželka katolického vyznání, avšak jejich tři zapsaní synové ve stáří 23, 19 a 16 let byli nekatolíci s nadějí na obrácení. Padesátiletý tesař Pavel Hejhalík i jeho o 20 let mladší žena byli katolíci, ale jejich jedenáctiletý syn je uváděn jako nekatolík s nadějí na obrácení. Je otázkou, zdali vzhledem ke svému poměrně nízkému věku zatím ještě nikdy nebyl u zpovědi, nebo ji i přes svůj nízký věk vědomě odmítl a naděje na obrácení vyplývá z toho, že žije u katolických rodičů. Ani děti ze stejné rodiny nebyly shodného vyznání. Například v rodině Matouše Koutníka, tkalce a zvoníka, byla jeho nejstarší dcera katolička, ale mladší dcera a syn byli nekatolíci.

Nekatolíky v čele domácnosti bychom ve městě Chocni našli pouze dva. Jedním z nich byl ještě svobodný třiatřicetiletý krejčí Jan Nasavrcký, který žil v domácnosti se svou mladší sestrou – též nekatoličkou. Druhou takovou domácností byla domácnost Mateše Kaprála, jehož žena byla katolička.

Ve vsích choceňského panství žilo 1 066 osob, z nichž bylo katolíků pouze 38 %. Daleko častěji než ve městě se zde vyskytovali nekatolíci v čele domácnosti, i když i mezi jednotlivými vesnicemi byly patrné rozdíly.



Obrázek 5. Struktura obyvatel Choceňského panství podle věku, pohlaví a vyznání v roce 1651 v % vsi a města.

Ve vsi Skorejnice bylo z 91 zapsaných osob 33 nekatolíků, žádný však nestál v čele domácnosti. Oproti tomu ve vsi Pchůvky mělo 10 ze 13 domácností v čele nekatolíka či nekatoličku. Zajímavá byla situace v domácnosti ovdovělé selky Kateřiny Divíškové. Ona, její mladší patnáctiletá dcera a oba služebníci byli nekatolíci. Spolu s nimi zde žil i mladý manželský pár – oba katolíci – starší sedmnáctiletá dcera Kateřiny Divíškové a její o čtyři roky starší manžel. Domácnost stále vedla třiatřicetiletá selka.

KŘESTNÍ JMÉNA

Křestní jméno, které každý člověk dostává záhy po svém narození, bylo až do zavedení stabilních příjmení v roce 1771 vlastně jediným trvalým oficiálním označením jedince.

Během jednotlivých staletí se užívalo 100 až 500 rozličných křestních jmen, jejichž skladba se měnila a často byla pro určitou dobu typická. Z tohoto souboru se 30–50 % vyskytovalo vzácně. Jména označovaná jako oblíbená jsou ta, která přesahují 10 % podíl, jména, jejichž výskyt se v dané populaci pohybuje mezi 3–10 %, jsou označovaná za běžná a jména, jež dostává 1–2 % narozených, považujeme za obvyklá (Heřmánková 2000: 94) Soupis na Choceňsku pořizoval pravděpodobně jediný písař, takže se téměř nesetkáváme s různými variantami téhož jména. Jména uváděná Soupisem byla převedena

do dnes užívaného tvaru (např. Jiřík – Jiří, Mandalena – Magdalena). Na Choceňsku bylo u 849 žen zaznamenáno 27 různých křestních jmen, mezi 746 muži se vyskytlo 37 jmen. Nejčastějším mužským jménem v té době bylo jméno Jan (154, tj. 20,64 %) a druhým nejčastějším byl Václav (121, tj. 16,22 %). Mezi oblíbená jména bychom ještě zahrnuli jméno Jiří s 92 výskyty. K běžným jménům tehdy patřil Matěj, Jakub, Martin, Pavel, Mikuláš a Tomáš. Obvyklými jmény byla jména Matouš, Havel, Ondřej a Vavřinec. Dalších 24 uvedených mužských křestních jmen se vyskytovalo výjimečně. Jediným nejasně uvedeným tvarem je Mates, které by mohlo být chápáno jako varianta jmen Matěj i Matouš. Nejčastějším ženským jménem byla Anna (179, tj. 21,08 %). Dalšími oblíbenými ženskými jmény byly Kateřina (171, tj. 20,14 %), Dorota (163, tj. 19,20 %) a Magdalena (87, tj. 10,25 %). Salomena, Mariana, Ludmila a Alžběta byla jména obvyklá. Běžnými jmény byla jména Markéta, Marie, Eva a Zuzana. Dalších 15 ženských jmen se vyskytlo výjimečně (tab. 3 a tab. 4).

Jméno	Počet	v %	Jméno	Počet	v %
Arna	179	21,08	Judita	5	0,59
Kateřina	171	20,14	Voršila	4	0,47
Dorota	163	19,20	Veronika	3	0,35
Magdalena	87	10,25	Johana	2	0,24
Salomena	46	5,42	Kristýna	2	0,24
Mariana	38	4,48	Agáta	1	0,12
Ludmila	34	4,00	Alena	1	0,12
Alžběta	30	3,53	Apolena	1	0,12
Markéta	24	2,83	Eliška	1	0,12
Marie	15	1,77	Ester	1	0,12
Eva	13	1,53	Marta	1	0,12
Zuzana	12	1,41	Regina	1	0,12
Barbora	7	0,82	Sibyla	1	0,12
Rozina	6	0,71	Celkem	849	100,00

Tabulka 6. Ženská křestní jména na Choceňsku v roce 1651.

Jméno	Počet	v %	Jméno	Počet	v %
Jan	154	20,64	Lukáš	3	0,40
Václav	121	16,22	Samuel	3	0,40
Jiří	92	12,33	Tobiáš	3	0,40
Matěj	70	9,38	Daniel	2	0,27
Jakub	57	7,64	Jindřich	2	0,27
Martin	43	5,76	Vilém	2	0,27
Pavel	41	5,50	Vít	2	0,27
Mikuláš	33	4,42	Ambrož	1	0,13
Tomáš	23	3,08	Augustin	1	0,13
Matouš	19	2,55	Duchošlav	1	0,13
Havel	11	1,47	Ferdinand	1	0,13
Ondřej	10	1,34	Jeromým	1	0,13
Vavřinec	10	1,34	Josef	1	0,13
Šimon	7	0,94	Kašpar	1	0,13
Adam	6	0,80	Mat	1	0,13
Nikodém	6	0,80	Míchal	1	0,13
Petr	5	0,67	Řehoř	1	0,13
Marek	4	0,54	Štěpán	1	0,13
Bartoloměj	3	0,40			
Diviš	3	0,40	Celkem	746	100,00

Tabulka 7. Mužská křestní jména na Choceňsku v roce 1651.

ZÁVĚR

Soupis poddaných podle víry z roku 1651 je nepochybně jedním z nejvýznamnějších a zcela jedinečných pramenů pro poznání demografické situace v českých zemích v polovině 17. století a jako takového jej lze využít k demografické analýze, byť samozřejmě nebyl původně za tímto účelem vytvořen. Demografická a sociální situace na Choceňsku po skončení třicetileté války byla podobná jako v mnoha jiných regionech, jichž se válka příliš nedotkla. Ve srovnání s ostatními panstvími a statky Chrudimského kraje zde byla poměrně velká část nekatolického vyznání.

POUŽITÁ LITERATURA

- [1] BURDOVÁ P. 1989. Poměry námezdně pracujících v zemědělství na Mnichovohradištsku po třicetileté válce. *Sborník archivních prací* 4(2): 99–111.
- [2] ČAŇOVÁ, E. 1992a. Soupis poddaných podle víry. *Paginae Historiae – Sborník SÚA v Praze*: 69–81.
- [3] ČAŇOVÁ, E. 1992b. Soupis poddaných podle víry a studium historické rodiny. *Archivní časopis* 42(1): 28–34.
- [4] DUCHÁČEK, K. et al. 1989. On using the 1661–1839 lists of subject of the Třeboň dominion to study the age structure of the population. *Historická demografie* 13: 59–75.
- [5] FIALOVÁ, L. et al. 1998. *Dějiny obyvatelstva českých zemí*. Praha: Mladá fronta.
- [6] FILÁČEK, A. 1926. Soupis obyvatel na Litomyšlsku z roku 1651 jako historický pramen. ČDV XIII.
- [7] HEŘMÁNKOVÁ, M. 2000. Demografický vývoj únětické farnosti v 18. století. *Historická demografie* 24 83–108
- [8] HORSKÝ, J. a SELIGOVÁ, M. 1997. *Rodina našich předků*. Praha: Lidové noviny.
- [9] CHODOUNSKÁ, H. 2003. *Demografická a sociální struktura obyvatelstva Náchodska v polovině 17. století*. Diplomová práce na PFF UK v Praze.
- [10] KŘIVKA V. 1969. Čeleď v poddanském hospodářství po třicetileté válce. *Český lid* 35–41.
- [11] MATUŠÍKOVÁ, L. a PAZDEROVÁ, A. 2001. *Soupis poddaných podle víry – Chrudimsko (díl první)*. Ústřední archiv: Praha.
- [12] MAUR, E. 1964. Poddaní točnického panství v 2. pol. 17. stol. *Sborník archivních prací* 14: 57–87.
- [13] MAUR, E. 1971. Problémy demografické struktury Čech v polovině 17. století. *Československý časopis historický* XIX: 839–870.
- [14] MAUR, E. 1972. Populační vývoj českých komorních panství po válce třicetileté. *Acta Universitatis Carolinae* 3: 9–81.
- [15] SLÁDEK, M. 1986. *Demografická a sociální struktura třeboňských panství roku 1651*. Diplomová práce na FF UK v Praze.
- [16] STANĚK, V. 2000. *Bechyňský kraj v polovině 17. století v „Soupisu poddaných podle víry“*. Diplomová práce na FF UK v Praze.
- [17] ŠIMÁK, J. V. 1931. Soupis osob podle víry na statku Tejnici Hrochovém. *Časopis společnosti přátel starožitností českých* 39: 80–83.
- [18] ŠTEFANOVÁ, D. a CERMÁN, M. 2003. „Lebensunterhalt und Erwerb im Alter in ländlichen Gesellschaften der frühen Neuzeit.“ In *Historik zapomenutých dějin*. A. Velková a M. Koldinská (eds.) Praha: Libri.
- [19] VAŇKOVÁ, V. 2006. *Demografická a sociální struktura obyvatelstva na Berounsku v polovině 17. století*. Diplomová práce na PFF UK v Praze.
- [20] VEJTRUBOVÁ, R. 1993. *Čáslavský kraj v polovině 17. století – náboženská příslušnost, demografická a sociální struktura*. Diplomová práce na FF UK v Praze.

Panství	stejně staří	Muž starší					Muž mladší					nejz.	Celkem
		1-5	6-10	11-15	16-20	21+	1-5	6-10	11-15	16-20	21+		
Choceň	5	45	24	12	7	9	16	5	1	0	0	1	125
vsi	6	108	62	27	12	15	31	10	4	2	0	1	278
Celkem	11	153	86	39	19	24	47	15	5	2	0	2	403

Tabulka 8. Věkové rozdíly mezi manžely (v letech).

Věk	<15	15-19	20-24	25-29	30-34	35-39	40-44	45-49	50-54	55-59	Celkem
Můži	–	10	25	68	55	63	48	35	31	4	
Ženy	–	–	–	1	4	2	5	1	2	–	
Věk	60-64	65-69	70-74	75-79	80-84	85-89	90-94	95-99	100+	nejz.	
Můži	13	2	1	–	1	1	–	1	–	1	359
Ženy	3	–	–	–	–	–	–	–	–	–	18

Tabulka 9. Věk hlavy domácnosti na Choceňsku v roce 1651.