

ARCHEOLOGICKÝ PRŮZKUM PUSTÉ REKREAČNÍ CHATY V KRKONOŠÍCH

Lukáš Funk – Martin Váňa

*Katedra archeologie Filozofické fakulty Západočeské univerzity v Plzni
lfunk@kar.zcu.cz, m.vana@seznam.cz*

Archaeological research of deserted recreational cottage in Krkonoše

Abstract—There is a deserted recreational cottage called „Jelení louky“ near the town of Pec pod Sněžkou in the Krkonoše. This cottage is special because it has been left almost untouched and in a well-preserved state. The cottage was built in the first half of the 19th century and was abandoned in 1998. This spring, an archaeologist from the Department of Archaeology at the University of West Bohemia conducted archaeological research on the site. The research focused on the formation processes of archaeological record and on the cottage's life.

Keywords—*contemporary archaeology, formation processes, deserted cottage, garbage, Krkonoše*

ÚVODEM¹

NA sklonku března letošního roku se stala pustá rekreační chata Jelení louky (k. ú. Pec pod Sněžkou) cílem návštěvy dvojice archeologů z Katedry archeologie FF ZČU. Ačkoliv se odborný zájem o objekt, který byl opuštěn teprve v nedávných letech, může zdát na první pohled nelogický, výzkum právě takovýchto lokalit může přinést zcela zásadní teoretické i metodologické poznatky. Na otázku, za jakých podmínek toho lze dosáhnout, by měl odpovědět právě tento příspěvek.

ARCHEOLOGIE 20. STOLETÍ

Vědecký zájem o památky recentního charakteru není v české archeologické obci zatím plně

1 Tento článek vznikl s podporou projektu SGS-2012-079: Proměny československého pohraničí – interdisciplinární přístup. Publikace článku byla podpořena grantem AntropoWebzin 2011–2012 přiděleným v rámci Studentské grantové soutěže ZČU pod číslem SGS-2011-031 a grantem Studentské vědecké konference ZČU pod číslem SVK2-2012-001.

etablován. Příčinu této skutečnosti můžeme hledat v tradici kontinentální Evropy, která narozdíl od anglosaského světa pojímá archeologii především jako historickou disciplínu. V anglicky mluvících zemích se můžeme již od 60. let setkat s několika badateli rozvíjejícími obor zde zvaný jako contemporary archaeology (do češtiny většinou ne zcela vhodně překládáno jako archeologie modernity); (Buchli a Lucas 2001). Předmětem zájmu české archeologie zůstávají naproti tomu stále především témata z období pravěku a středověku. Až v posledních letech se archeologické bádání posouvá dále do novověku, kde dominuje především výzkum industriálního věku (Matoušek 2010). Pracoviště autorů článku se v oblasti archeologie modernity zabývá proměnou vesnického osídlení po roce 1945 (Vařeka et al. 2008) a válečnými konflikty 20. století (Rak 2012).

Výzkum objektu natolik současného, jako je rekreační chata Jelení louky, je v české archeologii zatím unikátní a pravděpodobně vyvolá diskuse, zdali se stále jedná o archeologii. Dle názoru autorů je však archeologie definována především svou teorií a metodou, a nikoliv předmětem bádání. O archeologickém výzkumu tedy lze hovořit jak u památek značného stáří (např. mohyly doby bronzové), tak u objektů zaniklých teprve před několika lety.

CÍLE VÝZKUMU

Archeologický průzkum rekreační chaty Jelení louky si stanovil několik teoretických a metodologických cílů. V prvé řadě bylo nutné vytvořit efektivní metodu dokumentace pro tak rozsáhlý a komplexní objekt, jakým je několikapodlažní budova plná původního vybavení, a otestovat tuto metodu v praxi. Další otázkou bylo, zdali je možné ze získaných archeologických struktur rekonstruovat život objektu a procesy, které zde během fungování chaty probíhaly. V neposlední

řadě se výzkum zaměřil na pozorování archeologických transformací. Tento cíl byl shledán nejdůležitějším, neboť transformace probíhající v chatě Jelení louky lze předpokládat i u sídelních objektů zaniklých v hlubší minulosti. Cílem tohoto výzkumu naopak není poskytnutí kompletního přehledu událostí, které by bylo možné v této lokalitě pozorovat, nýbrž interpretace procesů probíhajících v tomto objektu po jeho opuštění, podobně jako je mohl vnímat návštěvník jedné z tisíců budov postižených masivním úbytkem obyvatel a bezvládním (například v 15. i 17. století, a především v pohraničních oblastech po druhé světové válce).

OKOLNOSTI VÝZKUMU

Rekreační chata Jelení louky (dříve náležící národnímu podniku ČSAD) se nachází 2,5 km severozápadně od centra Pece pod Sněžkou v oblasti podléhající ochraně Krkonošského národního parku (Obr. 1). Odlesněný prostor nesusící společně s chatou shodné jméno byl ještě před rokem 1989 využíván dvěma rekreačními objekty (ČSAD a ČKD) a jednou zemědělskou usedlostí. Původní funkci si však do dnešního dne udržela pouze bývalá chata ČKD, která je nyní v soukromých rukou. Oblast, kde je situován zkoumaný objekt, tedy nelze charakterizovat jako opuštěnou, ale naopak celoročně obývanou. Poloha objektu nedaleko jednoho z nejrůšnějších turistických center, a zároveň situování v oblasti prakticky nedostupné silniční dopravě, vytvořila unikátní podmínky k dochování tohoto objektu, ale zároveň nebezpečí jeho zničení či přetvoření v rámci nové lukrativní výstavby. Dokumentace a provedení výzkumu této lokality se tedy staly neodkladnými.



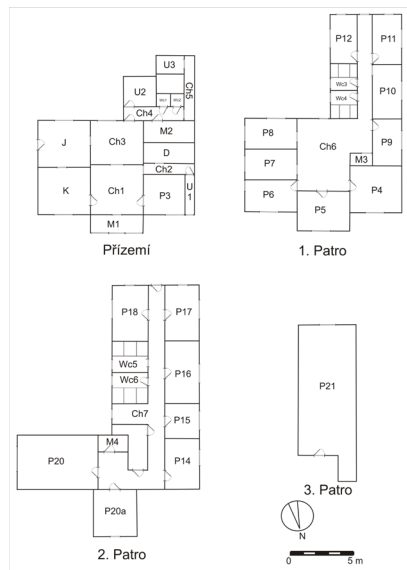
Obrázek 1. Pustá rekreační chata Jelení louky. Pohled od severozápadu. Foto L. Funk.

Provádění terénního průzkumu výrazně komplikovaly klimatické podmínky v oblasti a s nimi spojená nesnadná dostupnost objektu. Dokonce i v březnu se zde stále držela vrstva sněhu přesahující na některých místech výšku dospělé lidské postavy, což zcela znemožnilo jakékoliv dokumentační práce v exteriérech objektu. Veškerý průzkum tedy probíhal v interiérech, kde práci znesnadňovala pouze nízká teplota a na některých místech zhoršené osvětlení.

ZVOLENÁ METODIKA

Volba metodiky a způsobu dokumentace byla ovlivněna neexistencí univerzálně využitelné metody výzkumu u tohoto druhu objektů a obecně stanovenými pravidly archeologie jako vědní disciplíny. Výsledkem tedy bylo vytvoření a testování metody individuálně přizpůsobené dané situaci a kladeným otázkám, podobně jako v přípravné fázi jakéhokoliv archeologického výzkumu. Terénní část tohoto průzkumu lze rozdělit do tří na sebe navazujících fází.

Prvním krokem, který lze nazvat zjišťovací průzkum objektu, bylo rámcové zhodnocení rozsahu zkoumaného prostoru, výpovědní hodnoty artefaktů, upřesnění postupů v následujících fázích a stanovování možných bezpečnostních rizik.



Obrázek 2. Půdorysné schéma místností. Px – obytné pokoje, K – kuchyň, J – jídelna, D – dílna, Ux – umývárna, Chx – chodba, Mx – jiná místnost. Schéma M. Váňa.

Druhá fáze výzkumu byla soustředěna především na tvorbu podpůrné dokumentace objektu. Přesněji se jedná o vytvoření rozměrově odpovídajících půdorysných schémat všech podlaží budovy (Obr. 2) a zjištění rozměrů základních artefaktů, které se v prostoru nacházejí opakovaně (movité vybavení ubytovacích pokojů). Tento krok výzkumu lze nazvat jako přípravná fáze zjišťování distribuce artefaktů.



Obrázek 3. Ukáзка fotografické dokumentace jednotlivých místností. Pokoj č. 16. Foto L. Funk.

Třetím a zároveň metodicky, dokumentačně, a tedy i časově nejnáročnějším krokem je samotná dokumentace distribuce artefaktů v objektu. Každá z místností byla vyfotografována (Obr. 3) a do připraveného plánu zakreslena poloha všech rozměrných artefaktů sloužících k původní funkci objektu (skříň, umyvadla, noční stolky, dveře, topení apod.); (Obr. 4). Poloha nálezů, které mají doplňující charakter nebo je nebylo možné z důvodů jejich povahy zakreslit do plánu, byla dokumentována pomocí verbálního popisu, a to včetně jejich datování (data spotřeby, výroby apod.).

Základními pomůckami pro provedení všech zmíněných fází se staly kromě psacích potřeb, fotografických měřítok a severky také laserový dálkoměr Stabila LE-200, digitální zrcadlovka Pentax K-r osazená objektivem Sigma 18-200 mm, stativ a čelová svítidla.

DISPOZICE CHATY A JEJÍ STAVEBNÍ VÝVOJ

Rekreační chata Jelení louky se nachází na pravém břehu Jeleního potoka v mírném svahu stoupajícím směrem k jihu. Půdorys budovy je tvaru písmene L s delší stranou ve směru sever-jih, kratší stranou ve směru východ-západ a s nárožím na severozápadě. Pravidelný půdorys narušuje pouze menší rizalit v severní straně,

kde se také nalézá čelo stavby. Budova chaty se dnes skládá z přízemí, dvou nadzemních pater a podkroví upraveného na obytné místnosti.



Obrázek 4. Schéma rozmístění standardizovaného nábytku. Tmavě modře – postel (zúžený obdélník – postel povalená na bok), světle modře – umyvadlo, šedý obdélník – skříňka se zrcadlem, šedý ovál – topení, žlutě – skříň, hnědě – stůl, červeně – noční stolek, zelený čtverec – stojící židle, zelený kruh – povalená židle. Schéma M. Váňa.

Přestože zvenčí působí chata jednotlým dojmem, lze zde identifikovat minimálně dvě stavební fáze. Původní stavení tvořil dřevěný patrový srub obdélného půdorysu s orientací východ-západ a s vchodem uprostřed severní strany. Tato fáze byla na základě rešerše kartografických pramenů a nálezů zdobných dveří původního vchodu (Obr. 5) datována do období klasicismu. V druhé polovině 20. století se k této stavbě připojilo zděné jižní křídlo, které se na úrovni přízemí částečně zahlubuje do svahu. Tato přístavba převyšuje předchozí fázi o jedno podlaží a do svého druhého patra integrovala podkroví původního srubu. Během druhé fáze zřejmě vznikl také severní rizalit, jenž znepřístupnil původní vstup do chaty. V dnešní době je interiér přístupný dvěma vchody: prvním z východní strany na úrovni přízemí a druhým z jihu po betonové lávce do 2. patra.



Obrázek 5. Klasicistní dveře původního vstupu do chaty. Vnější strana. Foto L. Funk.

Také vnitřní uspořádání chaty ilustruje její stavební vývoj. Přízemí budovy odpovídá klasicistní dispozici trojdílného vesnického domu se dvěma trakty. V době před ukončením užívání objektu se zde nacházela kuchyň, jídelna, dílna, sklad prádla, tři místnosti s čistě komunikační funkcí, obytný pokoj č. 3 a koupelna sloužící zřejmě provozovatelům objektu. V původní síňové části je přístup do mladší stavební fáze, kde nalezneme sprchy, toalety a další koupelnu. Rizalit tvoří v přízemí samostatnou místnost, která sloužila jako sklad dokumentů. Zde také nalezneme výše zmiňované klasicistní dveře, jež (ačkoliv představují stavebně nejhodnotnější prvek chaty) byly pozdější přestavbou uvězněny do druhořadé místnosti na konci komunikačních tras.

Přístup do prvního patra vede po schodišti z jedné z chodeb. V tomto podlaží nalezneme rozsáhlou chodbu, z níž se dostaneme do devíti obytných pokojů (čísla 4–12), dvou místností s toaletami a sprchou, a do menší místnosti sloužící zřejmě jako skladiště. Současná dispozice místností v prvním patře byla s největší

pravděpodobností vytvořena až během mladší stavební fáze, která zcela setřela původní podobu tohoto poschodí. Usuzujeme tak na základě obytného pokoje č. 5, který částí svého půdorysu zasahuje do mladšího rizalitu.

Do druhého patra se lze dostat po schodišti z patra prvního a po lávce z exteriéru. I toto poschodí propojuje dlouhá chodba s přístupem do všech obytných místností, kterých se zde nachází sedm (čísla 14–18, 20 a 20A). Situaci z předchozího patra kopíruje i přítomnost dvou místností s toaletami a sprchou, a menší skladovací pokoj. Vzhledem k faktu, že je toto poschodí tvořeno geneticky a funkčně nesouvisejícími částmi (podkroví původního srubu, podkroví rizalitu a zděná část mladší stavební fáze), můžeme zdejší rozvržení místností s jistotou datovat do přestavby ve druhé polovině 20. století.

Z druhého patra vede schodiště do podkroví mladší zděné přestavby. Jedná se o rozsáhlou halovou místnost, která mohla sloužit ke skladování a na základě přítomnosti topení také k nouzovému ubytování většího počtu lidí.

Celý objekt rekreační chaty lze z funkčního hlediska rozdělit na dva základní celky. První a plošně větší představuje prostor sloužící k ubytování rekreatů a k jejich osobní hygieně. Jde o jednotlivé ubytovací pokoje v prvním a druhém patře, o jeden pokoj v přízemí a o sprchy s toaletami, jež byly společné pro všechny pokoje ze stejného patra. Druhým funkčním celkem jsou místnosti zajišťující technický provoz chaty a další služby rekreatům, který zabíral většinu přízemí.

MOVITÉ ARTEFAKTY

Velkou část ze souboru movitých artefaktů nacházejících se v chatě Jelení louky tvoří standardizovaný nábytek sloužící jako vybava obytných pokojů. Jedná se především o postele určené pro jednu osobu, matrace, noční stolky, skříňe, stoly, židle a závěsné skříňky se zrcadlem. Tyto artefakty se v různých kombinacích nalézají ve všech obytných pokojích či na chodbách, kam byly zřejmě vyneseny náhodnými návštěvníky v době po opuštění objektu. Kromě standardizovaného mobiliáře nalezneme v chatě i několik unikátních kusů nábytku, které se koncentrují hlavně v provozních prostorách chaty v přízemí. Do této kategorie spadá vybava kuchyně (dřez, kuchyňská linka s kredencem a elektrický sporák), skříňková lékárnička na chodbě v přízemí,

dvě dřevěná křesla a několik nestandardizovaných židlí s polstrováním.

Mezi ostatní výbavu rekreačního objektu můžeme zařadit nádobí, jež se bez většího překvapení nachází výhradně v kuchyni. Jmenovitě se jedná o skleničky, keramické hrnečky, plastovou mísu, naběračku a dvě plechové pokličky odložené na odkapávači vedle dřezu (Obr. 6). Ostatní typy nádobí byly zastoupeny porcelánovými talíři a smaltovými hrnci uloženými v kredenci.



Obrázek 6. Nádobí na odkapávači vedle dřezu. Kuchyně. Foto L. Funk.

Z elektroniky byly v budově přítomny pouze dva přístroje: vytáček telefon (Obr. 7) a televizor Diamant Tesla Multiservis 2313, jež se vyráběl v Rumunsku od roku 1985 (Diamant Tesla...). Oba se nacházejí v kuchyni.



Obrázek 7. Telefon. Kuchyně. Foto L. Funk.

Velmi cenným pramenem pro poznání života chaty Jelení louky jsou psané dokumenty a tiskoviny nalezené v interiérech. Největší množství písemností se nachází v přízemí v malé místnosti v rizalitu, kde se po zemi povalují stohy dokumentů především administrativní povahy, no-

viny z dob socialismu, německý časopis Burda Moden (ročník 1982) a kniha Svět a sametová revoluce. Na ojedinělé tiskoviny však lze narazit i v jiných částech chaty. Z dokumentů administrativní povahy je to vyplněný protokol o poškození inventáře datovaný do 9. 1. 1982 a protokol o ztrátě z 3. 3. 1979 (oba nalezené v pokoji č. 12) a formulář Denní záznam výroby katexové vody (pokoj č. 20a). Cizojazyčný tisk zastupuje nedělní příloha Berliner Zeitung z 29. 6. 1996 nalezená na toaletách v 1. patře a blíže neurčené německé noviny vydané 6. 7. 1996 (malá místnost v 1. patře), 1. 8. 1996 (pokoj č. 4) a 3. 2. 1996 (toalety ve 2. patře). Z českých periodik byl v budově nalezen časopis Probuďte se z 3. 11. 1997 (chodba v 1. patře), dále se v pokoji č. 5 nacházelo Story z 3. 2. 1996 a neurčitelný televizní program vydaný 6. 8. 1998 a v pokoji č. 10 časopisy Bravo (9. 7. 1998) a Ring (6. 8. 1998). Dva neurčené bulvární časopisy byly též odloženy v pokoji č. 17 a na toaletách ve 2. patře. Přes velké množství časopisů je nálezový soubor relativně chudý na vázané knihy. Kromě výše zmíněné publikace o sametové revoluci byl náročnějšímu čtenáři přístup pouze román Muži od G. Marka (pokoj č. 12) a příručka Jak předcházet vytváření nadbytečných pohledávek (kuchyně).

Nemenší potenciál pro datování procesů, jež probíhaly uvnitř rekreační chaty, nesou obaly od nápojů a potravin s vyznačeným datem výroby či spotřeby. Čtenáře jistě nepřekvapí, že i ty se koncentrují především v kuchyni. V té byla nalezena tetrapaková krabice od mléka s datem výroby 3. 5. 1998, obal od bonbonů Jo-Jo Berušky (datum výroby 30. 4. 1998), konzerva nakládaných párků (datum výroby 6. 5. 1998) a láhev Whiskey Printer's Stock s vyraženým datem 12. 5. 1999. Na podlaze chodby vedle kuchyně ležela láhev od vína Veltlínské zelené ročník 1995 a v místnosti v rizalitu obal od brambůrků Bohemia Chips Horská sůl s datem výroby 7. 11. 2011. V prvním patře se datovatelné obaly nacházely v obytných pokojích č. 5 (tetrapaková krabice džusu, datum výroby 9. 6. 1998), č. 10 (obal tyčinky Twix s datem 21. 11. 1998) a č. 11 (plastová láhev Korunní s datem 24. 4. 2004). Soubor obalů s vyraženým datem uzavírá pokoj č. 18 ve druhém patře, v němž byly nalezeny tři plechovky od piva Gambrinus (datum výroby 16. 12. 2009) a láhev od Fernetu s datem 17. 7. 1999. Tato studie si nedává za cíl publikovat kompletní katalog všech movitých artefaktů

nalezených v rekreační chatě Jelení louky. To by bylo z kapacitních důvodů nemožné a pro následující syntézu také zbytečné. Případný zájemce si však může soupis nálezů prostudovat na webu autorů (Funk a Váňa 2012).

CHATA JELENÍ LOUKY POHLEDEM ARCHEOLOGICKÝCH STRUKTUR

Archeologické struktury, tedy pravidelnosti ve vlastnostech nalezených artefaktů (Neustupný 2007: 125), lze rozdělit do tří základních skupin, a to dle charakteru událostí, které je ovlivňují. Konkrétně se jedná o struktury související s dobou před opuštěním objektu, s dobou po jeho opuštění a o struktury, které nelze tímto způsobem datovat.

Do první skupiny patří soubory artefaktů svědčící o funkci jednotlivých místností až do okamžiku opuštění celého objektu. Mezi ně patří charakteristické i úzce účelové předměty a vybavení, jako je např. sporák, kredenc, dřež nebo nádobí, které dokládají, že daná místnost byla používána jako kuchyně. Větší sál vedle ní sloužil jako jídelna a s velkou pravděpodobností také jako společenská místnost, byť se v něm nezachovaly téměř žádné hmotné artefakty, které by o tomto účelu vypovídaly. Protože však známe funkci celé budovy, víme tedy, jaké prostory by se v ní měly nacházet. V prvním a druhém patře jsou místnosti označené čísly na dveřích. Ty mohly sloužit jako pokoje pro hosty nebo i jako ubytování části personálu, což nelze v současné době rozlišit i z toho důvodu, že dané místnosti sloužily prakticky ke shodnému účelu, tedy k přespání a odpočinku. Zdali pokoj sloužil k ubytování i v okamžiku opuštění chaty, můžeme odvozovat pouze z přítomnosti artefaktu, bez kterého by se tento pokoj neobešel, tedy z postele, nočního stolku, skříňe apod. Funkce některých místností však byla pravděpodobně omezena již v závěru fungování objektu, o čemž svědčí částečné přemístění jejich vybavení do komunikačních prostor. Do shodné skupiny artefaktů, jež mají souvislost s dobou před opuštěním objektu, můžeme též zařadit struktury vypovídající o okolnostech opuštění. Z nich můžeme odvodit, že opuštění objektu bylo náhlé a proběhlo v létě roku 1998 (viz níže).

Do struktur z doby po opuštění chaty řadíme využívání objektu příležitostnými návštěvníky a projevy jejich vandalizmu. O nich svědčí odhozené artefakty (především obaly alcoholic-

kých nápojů) s datem výroby po zpusnutí chaty a různé formy porušování řádu (např. zpřeházený nábytek v pokoji č. 18 či židle nesmyslně umístěná ve skříni v pokoji č. 4).

Mezi struktury s nejasnou datací patří problematické určení funkce některých místností. Za pokoj sloužící k ubytování rekreatantů můžeme označit místnosti vybavené postelí, avšak absence postele nemusí nutně odrážet fakt, že pokoj v okamžiku opuštění chaty k obývání již nesloužil. Například dvě místnosti ve druhém patře (č. 14 a 16) ve své výbavě postel neobsahují. Na chodbě tohoto patra však nalezneme čtyři postele, které mohou pocházet právě z těchto dvou pokojů a na chodbu mohly být vyneseny v době po opuštění chaty či krátce před ním. V prvním patře pak chybí postele dokonce ve čtyřech pokojích (č. 4, 5, 7 a 8). Jelikož se tyto postele – na rozdíl od případu z druhého patra – nenacházejí ani na jiných místech chaty, lze se domnívat, že tyto pokoje v okamžiku opuštění k obývání skutečně nesloužily. Současný stav však také může být výsledkem transformací z doby po opuštění chaty, neboť existuje možnost, že chybějící postele byly zcizeny. Ke strukturám s nejasnou datací též řadíme projevy vandalizmu v pokoji č. 20a, jež jsou popsány níže.

INTERPRETACE UDÁLOSTÍ ŽIVOTA A OPUŠTĚNÍ OBJEKTU

Na základě stavebního rozboru a syntézy archeologických struktur se můžeme pokusit rekonstruovat nejpravděpodobnější průběh života rekreační chaty Jelení louky od jejího vybudování až do současnosti.

Příběh chaty začíná v první polovině 19. století. V této době byla patrovým srubem, jehož původní funkci setřely pozdější přestavby a dnes o ní lze pouze spekulovat. Jasnější kontury vyvstávají až v době socialismu, kdy chata přechází do správy ČSAD, o čemž svědčí mnohé dokumenty signované touto organizací. Toho času již chata dozajista slouží k rekreaci návštěvníků Krkonoš. Za spravování ČSAD také dochází k rozsáhlé přestavbě, která chatu zvýšila o jedno patro a rozšířila o další prostory.

Rekreační objekt slouží svému účelu i po sametové revoluci. Nepodařilo se nám zjistit, zda chatu dále spravovalo ČSAD, či zda se stala předmětem restituce, nápis ČSAD PRAHA na ceduli v průčelí však svědčí spíše pro první z možností. V každém případě se v této době

chata již provozovala na komerčním základě a byla dostupná i návštěvníkům mimo domovský podnik. V roce 1996 v chatě přebývali dokonce turisté z Německa, a to jak v zimní, tak v letní sezoně, o čemž svědčí denní tisk v jazyce západních sousedů.

Radikální zlom v životě chaty nastal v roce 1998. Lze se domnívat, že právě v tomto roce (konkrétněji po ukončení letní sezony) byla chata opuštěna. K tomuto názoru nás vede množství časopisů z léta tohoto roku a obaly rychle se kazících potravin, jejichž trvanlivost vypršela v době předpokládaného opuštění. Chata byla opuštěna náhle bez předchozího vyklizení a její provozovatel zřejmě plánoval brzký návrat, což dosvědčují artefakty ponechané na místech souvisejících s jejich používáním (např. umyté skleničky na odkapávači vedle dřezu, potřeby k zubní hygieně ve skříňce nad umyvadlem či nevynesené odpadkové koše, v jednom z nichž se dokonce našla použitá dětská plena). Tímto aktem se veškeré artefakty v chatě Jelení louky proměnily v archeologický odpad *de facto*, který na rozdíl od klasického archeologického odpadu nevzniká zánikem účelu artefaktu, ale tím, že okolní prostředí ztratí svou dynamiku (Schiffer 1996: 90).

Během čtrnácti let, která uplynula od opuštění objektu do archeologického průzkumu na jaře letošního roku, posloužila rekreační chata k několika přechodným návštěvám náhodných kolemjdoucích, z nichž někteří zde pravděpodobně i přenocovali. Ti se ke svému přístřešku naštěstí chovali relativně slušně, a tak podstatná část nálezového souboru odpovídá stavu z roku 1998. Rozsáhlejší stopy vandalismu nese pouze obytný pokoj č. 20a, jehož stěny pokrývají vulgární obrazce a velmi bizarní nápisy typu „Hitler na hrad“ a řada vulgarismů. Fakt, že tomuto útoku byla vystavena pouze místnost č. 20a, zatímco ostatní části chaty zůstaly téměř netknuté, nás vede k domněnku, že k této události došlo již před opuštěním chaty, kdy mohl tento stísněný pokoj sloužit jako jakási detence pro problematické návštěvníky z řad hromadných dětských zájezdů. S návštěvami v letech po zpustnutí objektu však můžeme jednoznačně spojit obaly od alkoholických nápojů nalezené v pokoji č. 18. Přestože tyto obaly (konkrétně se jedná o plechovky od piva a láhev fernetu) mohou evokovat, že zde byly zanechány během jediné návštěvy, dělí tyto artefakty ve skutečnosti od sebe deset let. V pokoji č. 18 nás jistě

nepřekvapí nezvykle rozházený nábytek, svědčící o neklidnosti událostí, jež se zde po opuštění chaty odehrávaly. Opakovaná záliba návštěvníků právě v tomto pokoji je pochopitelná, neboť tato místnost se nachází hned vedle vchodu.

Přes výše popsané vady na integritě původní výbavy se většina artefaktů dochovala v téměř intaktním stavu a za jediné větší změny můžeme s trochou nadsázky označit jen několik přesunů židlí a vyvěšené sluchátko telefonu.

ZÁVĚREM

Archeologický průzkum pusté rekreační chaty Jelení louky otevřel v české archeologii zatím neprobádanou oblast výzkumů památek nejmladšího stáří. Jeho výsledky přinesly mnoho zajímavých informací o životě této stavby a o archeologických transformacích. Lze se domnívat, že procesy probíhající v tomto objektu, jako jsou příležitostné návštěvy, nocování, vykrádání či vandalismus charakterizovaný nejen devastací, ale i záměrným porušováním společenských pravidel, s největší pravděpodobností probíhaly i ve vesnicích opuštěných v souvislosti s vysídlením německého obyvatelstva z pohraničí po druhé světové válce. Tyto procesy však dnes lze pozorovat pouze na objektech podobného charakteru, neboť většina pustých vesnic v pohraničí byla v pozdější době zcela zbořena.

Věříme, že studie o chatě Jelení louky rozpoutá diskusi o nutnosti provádět výzkumy objektů recentního charakteru, neboť i památky zaniklé teprve před pár lety v sobě nesou značný skrytý potenciál, a to nejen pro poznání minulosti, ale také pro teoretický a metodologický rozvoj samotné archeologie.

POUŽITÁ LITERATURA

BUCHLI, V. A LUCAS, G. 2001. *Archaeologies of the Contemporary Past*. Routledge: Londýn.

Diamant Tesla Multiservis 2313. Radiomuseum.org. Přístupné na <http://www.radiomuseum.org/r/electronic_diamant_tesla_multiservis_2313.html>, stáhnuto: 15. 10. 2012.

FUNK, L. A VÁŇA, M 2012. *Soupis nálezů z pusté rekreační chaty Jelení louky*. Přístupné na <<http://www.18-21century.com/jelenilouky/>>, stáhnuto: 15. 10. 2012.

MATOUŠEK, V. 2010. *Čechy krásné, Čechy mé. Proměny krajiny Čech v době industriální*. Krigl: Praha.

NEUSTUPNÝ, E. 2007. *Metoda archeologie*. Aleš Čeněk: Plzeň.

RAK, M. 2012. *Možnosti archeologie 20. století - archeologie konfliktů*. Disertační práce KAR FF ZČU.

SCHIFFER, M 1996. *Formation Processes of the Archaeological Record*. University of Utah Press: Salt Lake City.

VAŘEKA, P. et al. 2008. Archeologický výzkum vesnic středověkého původu na Tachovsku zaniklých po roce 1945, *Archaeologia Historica*. 33: 101–117.