

Pohřbívání v raném středověku v Plzeňském kraji. Výsledky nového vyhodnocení pohřebních areálů

Zdeňka Schejbalová

PÖLLATH, Ralph (2002): Karolingerzeitliche Gräberfelder in Nordostbayern. Eine archäologisch-historische Interpretation mit der Vorlage der Ausgrabungen von K. Schwarz in Weismain und Thurnau-Allendorf.

REMPEL, Heinrich (1966): Reihengräberfriedhöfe des 8. bis 11. Jahrhunderts aus Sachsen-Anhalt, Sachsen und Thüringen. Berlin.

SCHEJBALOVÁ, Zdeňka (2009): Raně středověká pohřebiště na jihozápadním Plzeňsku. Nepublikovaný rukopis diplomové práce. Západočeská univerzita v Plzni. Fakulta filozofická. Katedra archeologie.

ŠVEJNOHA, Josef (2009): Sídliště v poloze „Pod Hřebenem“, in: Vařeka, Pavel a Petr Rožmberský, ed., Středověká krajina na střední Úslavě I, s. 71–79. Plzeň.

TOMKOVÁ, Kateřina (1998): Bernstein im Frühmittelalterlichen Böhmen. Památky archeologické 89: 64–103.

TOMKOVÁ, Kateřina (2005): Hmotná kultura raně středověkých pohřebišť Pražského hradu a jeho předpolí, in: Tomková, Kateřina, ed., Pohřbívání na Pražském hradě a jeho předpolích. Díl I. 1, Castrum Pragensse 7, s. 217–304. Praha: Archeologický ústav AV ČR.

VÁŇA, Zdeněk (1958): Slované v Bavorsku podle archeologických dokladů. Vznik a počátky Slovanů 2: 183–209.

VEŠTA, Adolf (1952): Slovanské osídlení západních Čech. Život Plzeňska 3: 182–184.

Pavel Vařeka

Zaniklá středověká a raně novověká vesnice Vojkov na Černokostecku – nedestruktivní výzkum

Abstract:

This article presents results from the non-destructive archaeological research of the deserted Medieval and Postmedieval village Vojkov (ca. 15 km South-East from Prague). Despite of extensive damage due to the modern crossroad, the surface survey has brought information concerning the extent of the site and several relief features represent remains of buildings. Numerous finds produced by the surface artefacts collection made possible to identify the spatial transformations of the village throughout three chronological phases (the 13th century, 14th–15th century, 16th–early 17th century).

Keywords: Deserted Medieval and Postmedieval village, non-destructive archeology, Medieval and Postmedieval settlement, Medieval and Postmedieval pottery

1. Úvod

V rámci výzkumu lesního prostředí, který tvoří součást rozsáhlého projektu Katedry archeologie FF ZČU v Plzni, je věnována pozornost také dvojici zaniklých vesnic na Černokostecku (Vařeka 2006a; v tisku). Navazujeme tak na starší výzkumy věnované studiu středověkého osídlení tohoto regionu (srov. KLÁPŠTĚ, 1978; SMETÁNKA, 1959; 1960; 1961; SMETÁNKA – KLÁPŠTĚ, 1981), které rozšiřujeme o některá další témata a přístupy. K výzkumu byly zvoleny dvě lokality zaniklé v časném novověku, z nichž Aldašín

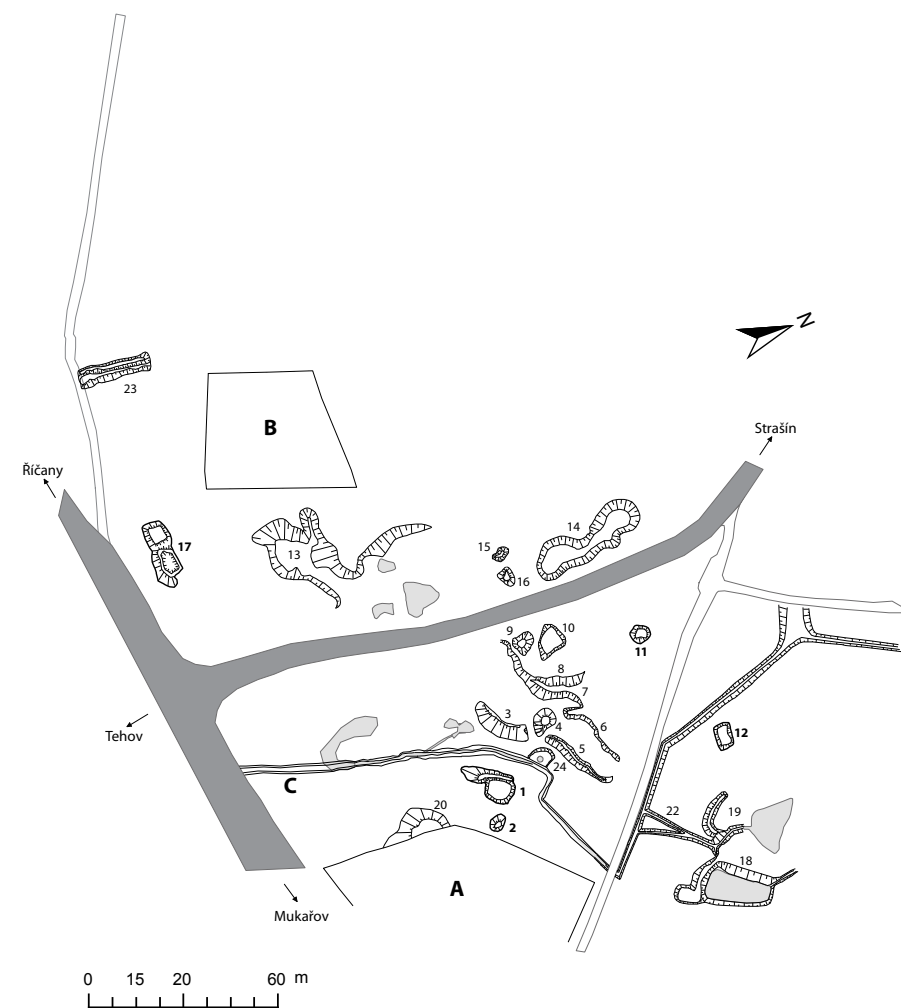
byl lokalizován již v průběhu předchozích terénních aktivit, nebyl však podrobně dokumentován a zaměřen (KLÁPŠTĚ, 1978, s. 431), a poloha Vojkova byla identifikována v roce 1987 (VAŘEKA, 1987; 1989). Umístěním v regionu, geologickými poměry i dochovaním terénních reliktnů, a tudíž i možnostmi nedestruktivního výzkumu tvoří lokality určité protipóly: pozůstatky Aldašina, ležícího na východním okraji Černokostecka, se dochovaly bez výraznějších narušení, zatímco v areálu Vojkova, situovaného na západním okraji sledovaného území, došlo k vážnému poškození původní terénní situace.

V tomto příspěvku jsou prezentovány výsledky nedestruktivního výzkumu zaniklého Vojkova. Omezené výpovědní možnosti porušených reliéfních tvarů na této lokalitě vyvažují mimořádně vhodné podmínky (způsobené právě poškozením archeologických situací) pro realizaci povrchových sběrů, jejichž efektivita je při výzkumu zaniklých vsí v lesním prostředí obvykle výrazně limitována. Sledovaná lokalita je ojedinělá díky svědectví psaných pramenů, které osvětlují dobu i okolnosti zániku. Pro studium archeologických pramenů tak získáváme cenné datum „ante quem“ vymezené koncem roku 1622 až průběhem roku 1623. Bohatě písemné prameny úřední povahy z posledních desetiletí existence vesnice navíc umožňují detailně sledovat počet gruntů a rozsah jejich polností, vybavení usedlostí, ekonomické a sociální postavení osedlých, včetně konkrétních sedláků a jejich osudů, čímž získáváme výjimečný komparační rámec studia archeologických artefaktů (srov. KODERA, 2009).

2. Lokalizace

Zaniklý Vojkov byl identifikován v terénu na jaře roku 1986 (Vařeka 1987; 1989). Lokalita se nachází asi 1 km východně od Říčan v prostoru severně od křižovatky silnic Říčan–Kostelec n. Černými lesy a Tehov–Strašín, na rozhraní katastrů obcí Tehov a Tehovec. Areál zaniklé vesnice leží v těsném severním a západním sousedství hájovny Vojkov č. p. 72 a zabíhá dále západně od silnice na Strašín (obr. 1).

Podoba původního reliéfu byla značně setřena při výstavbě křižovatky a silnic s vysokými náspy, zdá se však, že vesnice zaujímal málo výraznou pramennou pánev bezejmenné drobné vodoteče, která tvoří její osu orientovanou od severovýchodu k jihozápadu. Pramenná pánev se otevírá k jihozápadu do zářezu severního ramena Rokytky, do které se vodoteč vlévá. Dále k západu se asi po 100 m obě větve Rokytky stýkají a hledají si cestu dnem hluboce zaříznutého úzkého údolí, které člení jen mírně zvlněnou krajinu západního okraje Černokostecka. Nadmořská výška Vojkova dosahuje 416–424 m. Dále k severozápadu a severovýchodu se terén mírně zvedá, a utváří tak dvojici plochých vrchů – Holý vrch (425 m n. m.) a K Vojkovu (350 m n. m.). Horopisně je oblast východně od Říčan součástí Mnichovské pahorkatiny, která tvoří severní okraj Středočeské pahorkatiny. Z hlediska geologického členění tvoří toto území severní výběžek středočeského plutonu se snadno zvětratelnou porfyrickou biotickou žulou



Obr. 1: Vojkov. Plán zaniklé vesnice s označením čísel objektů. A – parcela hájovny, B – lesní školka, C – potok. Tmavě šedě – silnice, světle šedě – rybníčky a zamokřené plochy, bez výplně – lesní cesty.

říčanského typu (Geologická mapa ČSSR, 1963–1964). Geobotanická klimaxová rekonstrukční mapa předpokládá ve velké části Černokostecka, včetně Vojkova, acidofilní doubravy, které se vyskytují v místech chudých půd méně vhodných pro zemědělství (MIKYŠKA A KOL., 1986).

Pavel Vařeka



Obr. 2: Vojkov. Plán lokality s vyznačenými nálezy keramiky.

3. Nedestruktivní výzkum

3.1. Cíle a metody výzkumu

Při prvním průzkumu v letech 1986–1987 byly relikty vesnice zaměřeny pomocí pásem, dále byly vytvořeny plány jednotlivých objektů, terénní náčrt celé lokality a její popis. Současně se v letech 1986–1987 uskutečnil povrchový sběr na ploše zaniklé vesnice, který prostorově evidoval nálezy v rámci větších ploch vázaných na reliéfní tvary (VAŘEKA, 1987). Koncem roku 1989 pak bylo provedeno první geodetické zaměření lokality, jehož výsledky však nejsou k dispozici.¹ Na tyto aktivity navázala po téměř 20 letech

1) Zaměření provedl 18.–19. 11. 1989 s pomocí autora, V. Kašpara a K. Nováčka tehdejší student geodézie ČVUT Vladimír Lux. Výstupy měření však byly během dramatických událostí v týdnech následujících po měřických pracích ztraceny.

v zimě a na jaře 2005 další etapa nedestruktivního výzkumu, které se účastnili studenti Katedry archeologie FF ZČU v Plzni.²

Hlavním úkolem povrchového výzkumu Vojkova bylo zjištění rozsahu a půdorysného uspořádání zaniklé vesnice, dále postižení charakteru reliéfních tvarů s cílem rozlišit mladší narušení a relikty, které mohou souviset se zaniklým vesnickým sídlem. Mimořádně početné nálezy keramiky čítající stovky kusů nabídly jednak možnost studia této složky artefaktuální kultury, vypracování chronologických horizontů (s využitím cenného data „ante quem“ zániku lokality) a umožnily také prostřednictvím sledování prostorové distribuce nálezů a jejich vlastností zaměřit se na studium velikosti, struktury vesnice a jejího vývoje.

Základní aplikovanou metodou se stal vizuální výzkum reliéfních tvarů doplněný o jednotný popis objektů s využitím deskriptivního systému a databáze (srov. KUNA – TOMÁŠEK, 2004; VAŘEKA, 2006b). Pro zaměření lokality byla poprvé v prostředí zaniklé vesnice testována kombinace stanice GPS a totální stanice. Pomocí stanice GPS (Trimble TCS) byla zaměřována stanoviště, na která byla ustavena totální stanice (Leica TCR 407). Stanoviště totální stanice tvořilo jeden bod a na druhý bod vytyčený 1 m severně byla totální stanice orientována. Celkem bylo zaměřeno více než 3000 bodů, které zachytily polohopis i výškopis lokality. Získané body byly zpracovány v programech ArcGIS 9.0 a Surfer 8.

Následně byl proveden analytický povrchový sběr na ploše lokality s přesnou prostorovou identifikací nálezů (obr. 2). Omezený prostorový rámec umožnil aplikovat metodu odlišnou od analytických povrchových sběrů na rozsáhlých plochách orné půdy (ke sběrům Kuna 2004). Při detailním průzkumu zaniklé vesnice s rozestupy sběračů 2 m byly totální stanicí zaměřeny všechny jednotlivé nálezy nebo jejich shluky do maximální plochy 1 x 1 m. Naprosto převažovaly nálezy keramiky, které byly vyhodnoceny pomocí deskriptivního systému a databáze KERAMIK (VAŘEKA, 1998, s. 123–126), málo početné nálezy mazanice pak prostřednictvím deskriptivního systému a databáze MAZANICE (VAŘEKA, 1992; 2000; 2001).

3.2. Celková charakteristika lokality

Naprosto většinu objektů nacházíme západně od bezejmenné vodoteče, kterou napájí dvojice rybníků umístěných na severním okraji lokality (obr. 1). Objekty vytváří nepravidelný pás od severu k jihu o délce cca 120 m, který druhotně rozčlenila silnice na Strašín (jedna skupina objektů západně a druhá východně od silnice) a lesní cesta (třetí skupina objektů východně od lesní cesty). Od západu k východu se terénní relikty táhnou v délce 220 m. Prostor východně od vodoteče zaujímá hájovna Vojkov s rozsáhlým oploceným pozemkem, čímž můžeme zřejmě vysvětlit malé množství objektů na levém

2) Za pomoc při zpracování výzkumu děkuji P. Jansovi a R. Veselému.



Polohy nálezů keramiky s uvedením počtu kusů

- 1–10 ks
- 10–30 ks
- 30–60 ks
- 60–120 ks
- 120–382 ks

Obr. 3: Vojkov. Plán lokality s vyznačením kvantity nálezů keramiky.

břehu potoka (jen 3 obj.; větší část zřejmě zanikla s využitím parcely hájovny). Západně od lokality je možno sledovat v těsné blízkosti dnešní silnice svazky úvozů směřujících na Říčany, které představují relikv střeďověké a novověké komunikace z Prahy do Kostelce nad Černými lesy (k tomu srov. KLÁPŠTĚ, 1978, s. 448). Dokumentaci úvozů bude věnována samostatná pozornost.

3.3. Popis reliéfních tvarů

Objekty popisujeme podle deskriptivního systému, který se zaměřuje na zachycení sedmi základních vlastností reliéfních tvarů (Vařeka 2006b): 1. vazba na reliéf 2. tvar 3. rozměry 4. složení objektu 5. geobotanická indikace 6. dochování/současný stav, vegetace 7. nálezy (nálezy evidujeme v rámci jednotlivých poloh po celé ploše lokality; z jejich prostorové distribuce vyplývá vazba na objekty).

Obj. 1

1. Velmi mírný svah k severozápadu. 2. Složený objekt tvořený dvojicí reliéfních tvarů – konkávním (obj. 1a) a konvexním (obj. 1b). Konkávní obj. 1a je tvaru nepravidelně obdélného až lichoběžného se šikmými pravidelnými stěnami a plochým pravidelným dnem. Místy vystupují žulové kameny. Konvexní objekt 1b se ke konkávnímu přimyká ze severní strany a pokračuje dále k západu. Tvoří jej kupovitá vyvýšenina v západní části s konvexní vrcholovou partií a nepravidelnými konvexními stěnami, která přechází ve valovité těleso s konvexními až šikmými pravidelnými stěnami a konvexním vrcholem. 3. Celková délka dosahuje 18 m; velikost obj. 1a činí 4,5 x 9 m, hloubka 0,3–0,5 m; výška objektu 1b dosahuje 0,7–1,2 m. 4. Tmavě hnědá měkká písčité hlína, místy vystupuje k povrchu světle okrový středně uhlý hrubozrnný zahliněný nebo jílovitý písek – štěrk (zvětralá podložní žula). 5.–6. Objekt se nachází v blízkosti plotu hájovny a stejně jako přilehlý prostor je plný recentních odpadků. Nelze vyloučit pokračující zanášení objektu smetím. Řídký listnatý lesní porost, křoviny (zejm. bez černý).

Obj. 2

1. Mírný svah k severovýchodu. 2. Konvexní objekt nepravidelně oválného půdorysu s konvexním vrcholem a pravidelnými konvexními stěnami. 3. Velikost 4,2 x 5,8 m, výška 0,3–0,5 m. 4. Tmavě hnědá měkká písčité hlína. 5.–6. Obdobně jako obj. 1. Řídký listnatý lesní porost, křoviny.

Obj. 3

1. Mírný svah k jihu a východu (k vodoteči). 2. Tento objekt představuje obloukovitou terénní hranu, na jejíž východní a jižní straně terén zřejmě přirozeně klesá k vodoteči a na straně severní a západní byl zřejmě odtěžen (konkávní až mírně podhloubená stěna) a ostře spadá k plochému dnu. 3. Velikost 19 x 5 m, výška 1–1,6 m. 4. Tmavě hnědý až okrový středně uhlý zahliněný hrubozrnný písek – štěrk (zvětralá podložní žula). 5.–6. Smíšený lesní porost.

Obj. 4

1. Ploché terén, ve východní části mírně klesá k vodoteči. 2. Konvexní objekt nepravidelně ledvinovitého půdorysu, vrchol plochý, stěny nepravidelné, konvexní. 3. Velikost

Pavel Vařeka

8,2 x 5,8 m, výška 0,5–1,2 m. 4. Světle okrový až hnědý středně ulehlý zahliněný hrubozrnný písek–štěrka (zvětralá podložní žula). 5.–6. Smíšený lesní porost.

Obj. 5

1. Mírný svah k jihovýchodu. 2. Téměř přímá terénní hrana; na jihovýchodní straně terén přirozeně klesá k vodoteči, na severozápadní straně patrný umělý zářez (stěny konkávní až podhloubené přecházejí v ploché dno) vzniklý vytěžením zeminy. 3. Velikost 25 x 1,2–3,8 m, výška 0,3–0,5 m. 4. Světle okrový až světle hnědý středně ulehlý zahliněný hrubozrnný písek–štěrka (zvětralá podložní žula). 5.–6. V blízkosti lesní cesty na severovýchodní straně dochází k zavážení odpadem. Smíšený lesní porost.

Obj. 6

1. Plochý terén. 2. Nepravidelná zvlněná terénní hrana vzniklá zřejmě odtěžením zeminy (dále k západu navazuje obj. 7); jižní strana konkávní nebo podhloubená, na severní a severozápadní straně zřejmě původní průběh terénu. 3. Velikost 30 x 0,4–1,5 m, výška 0,9–1,1 m. 4. Tmavě hnědá měkká písčité hlína, místy světle okrový středně ulehlý hrubozrnný zahliněný písek–štěrka. 5.–6. Obdobně jako obj. 5. Smíšený lesní porost.

Obj. 7

1. Plochý terén. 2. Terénní hrana se značným převýšením (navazuje na obj. 6); lalokovitý záhyb na východní straně a nepravidelně obloukovitý průběh dále k západu; na jižní straně šikmé a konkávní stěny, na severní straně zřejmě původní reliéf. 3. Velikost 34,5 x 0,6–3,3 m, výška 0,7–1,8 m. 4. Světle hnědá měkká písčité hlína, světle okrový středně ulehlý hrubozrnný zahliněný písek–štěrka. 5.–6. Smíšený lesní porost.

Obj. 8

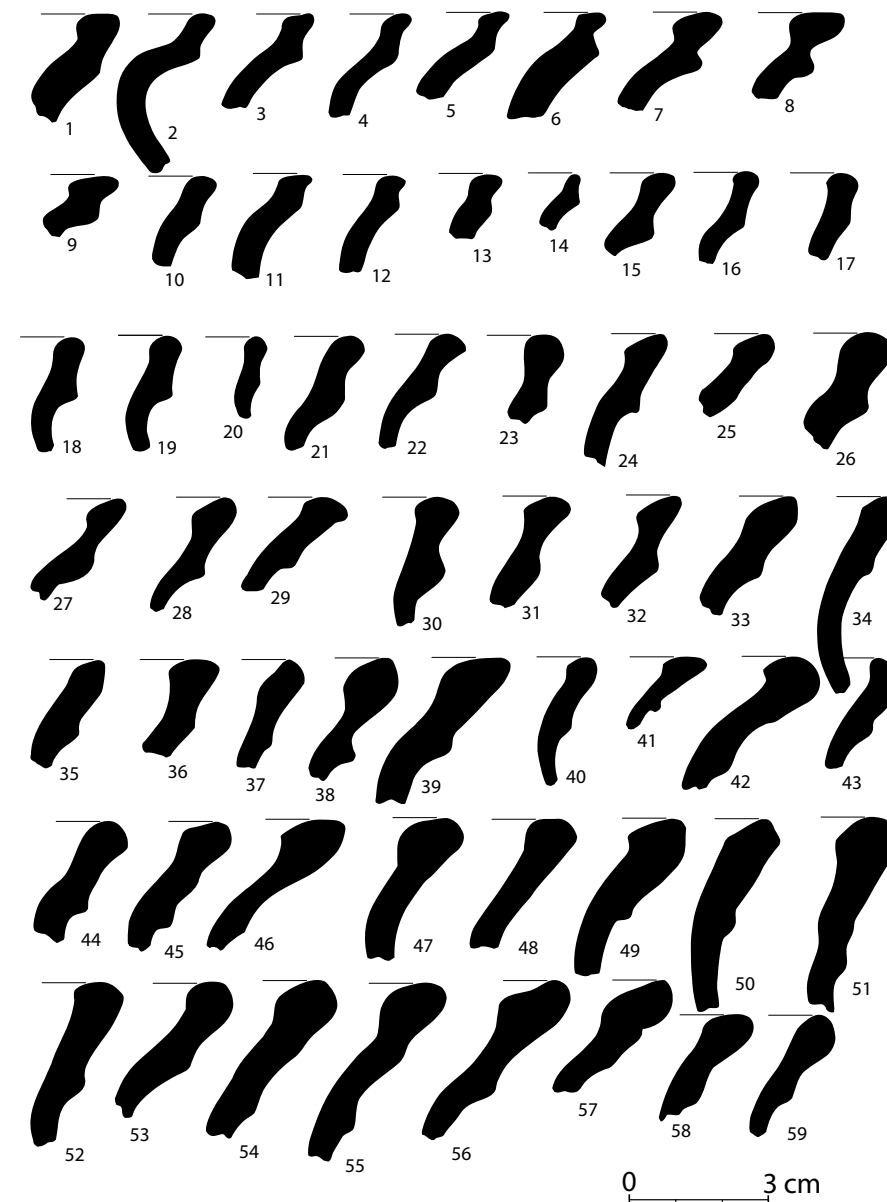
1. Plochý terén. 2. Terénní zářez vybíhající od obj. 7 k severovýchodu; stěny na západní straně konkávní a šikmé, na východní straně zřejmě původní průběh terénu. 3. Velikost 16 x 0,6–2,8 m, výška 0,5 m. 4. Světle hnědá měkká jílovitá hlína, světle hnědá tuhá písčité hlína. 5.–6. Místy odpadky. Smíšený lesní porost.

Obj. 9

1. Plochý terén. 2. Hlubší konkávní objekt nepravidelně lichoběžného půdorysu; stěny šikmé až konkávní, dno nepravidelné, konkávní. 3. Velikost 6,6 x 5,4 m, hloubka 0,4 m. 4.–5.–6. Odpadky. Listnatý lesní porost.

Obj. 10

1. Plochý terén. 2. Mělký konkávní objekt nepravidelně lichoběžného půdorysu; stěny konkávní, dno nepravidelné, konkávní. 3. Velikost 11,5 x 8,2 m, hloubka 0,2 m. 4.–5.–6. Listnatý lesní porost.



Obr. 4: Vojkov. Nálezy středověké keramiky – okraje hrnců; 1–14: třída PV3001, PV3002, 15–59: třída PV4001.

Obj. 11

1. Plochý terén. 2. Nepříliš výrazný konvexní objekt; stěny nepravidelné konvexní, vrcholová část plochá. 3. Velikost 6,5 x 5,6 m, výška 0,2 m. 4.–5.–6. Smíšený lesní porost, křoviny.

Obj. 12

1.–2. Nízký konvexní útvar obdélného půdorysu s plochým pravidelným vrcholem; stěny šikmé, pravidelné. 3. Velikost 8 x 5,1 m, výška 0,2 m. 4.–5.–6. Smíšený lesní porost.

Obj. 13

1. Plochý terén přecházející v mírný svah k jihovýchodu. 2. Rozsáhlý nepravidelný konkávní objekt vymezený lalokovitou terénní hranou, která běží od severu k jihu a poté zabíhá nepravidelně obloukovitě k západu; celý objekt se otvírá směrem k silnici na východní straně, zatímco na západní straně zjišťujeme původní průběh terénu; stěny nepravidelné, konkávní, konvexní, šikmé i podhloubené; dno velmi nepravidelné, místy konvexní, konkávní i ploché s množstvím prohlubní. 3. Velikost 33–57 x 9,7–19 m, hloubka 0,3–1,4 m. 4. Světle–tmavě hnědá měkká písčité hlína, světle okrový písčité jíly, místy světle okrový středně ulehký hrubozrnný písek–štěrk; v části východní stěny patrná mimořádná koncentrace zlomků keramiky. 5.–6. Místa odpadky, poškození vývraty. Smíšený lesní porost, křoviny.

Obj. 14

1. Terén mírně klesá k jihu. 2. Rozsáhlý konkávní objekt nepravidelně osmičkovitého tvaru; stěny šikmé až konkávní; dno nepravidelné, konkávní, místy konvexní. 3. Velikost 37,5 x 6,5–11 m, hloubka 0,3–1 m. 4.–5.–6. Odpadky. Smíšený lesní porost, husté křoviny.

Obj. 15

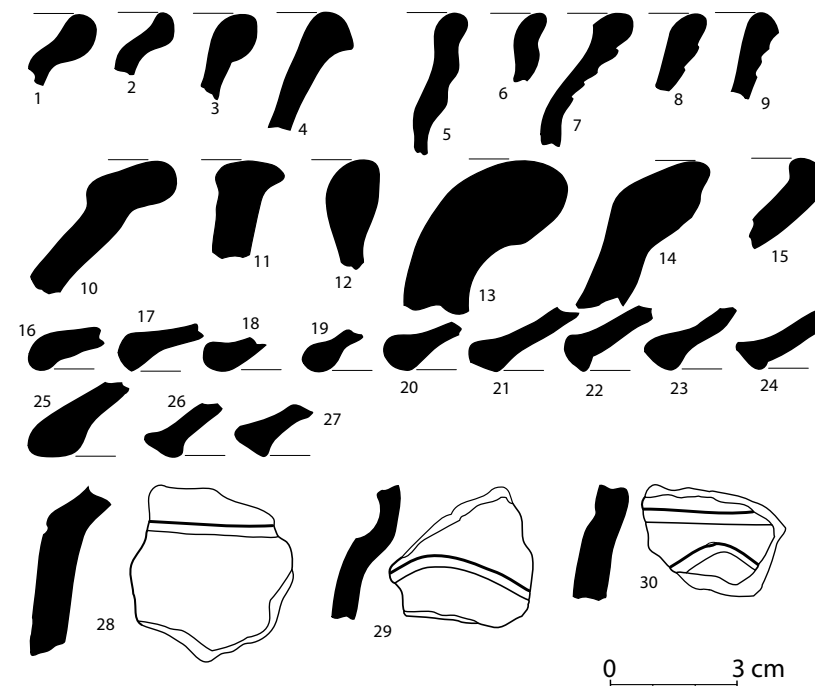
1. Terén mírně klesá k jihu. 2. Mělký konkávní objekt nepravidelně oválného půdorysu; stěny pravidelné, šikmé až konkávní; dno ploché. 3. Velikost 5 x 3,1–3,5 m, hloubka 0,1 až 0,4 m. 4.–5.–6. Smíšený lesní porost.

Obj. 16

1. Terén mírně klesá k jihu. 2. Konvexní objekt nepravidelného půdorysu; nepravidelné konvexní stěny; vrchol nepravidelný, konvexní. 3. Velikost 5,7 x 4 m, výška 0,1 až 0,2 m. 4.–5.–6. Smíšený lesní porost.

Obj. 17

1. Hrana svahu, který spadá k jihu do údolí Rokytky; zároveň mírný svah k východu. 2. Složený reliéfní tvar tvořený dvojicí objektů – obj. 17a na západní straně a obj. 17b



Obr. 5: Vojkov. Nálezy středověké keramiky – hrnce (1–3), džbány (5–9), mísy (10–11, 14), zásobnicový tvar (13), kahan (15), pokličky (16–27), zdobené fragmenty podhrdlí (28–30); 1–27: keramická třída PV4001, 28–30: keramická třída PV3001 a PV3002.

na východní straně. Obj. 17a – obdélný půdorys, zejm. na jižní a západní straně patrné valovité stěny (pravidelné, konvexní), vnitřní část konkávní s plochým pravidelným dnem; obj. 17b – nepravidelně lichoběžný půdorys, z jihu a zčásti z východu jej vymezuje valovité těleso (pravidelné konvexní stěny), vnitřní část konkávní s plochým pravidelným dnem. 3. Celková velikost 18,4–21,7 x 6,2–8,5 m; obj. 17a – rozměry zahluobené části 4,6 x 2,2 m; obj. 17b – rozměry zahluobené části – 7 x 2,2 m; výška valového útvaru 0,3–0,8 m. 4. Obj. 17a – tmavě hnědá – okrová tuhá písčité až jílovitá hlína; obj. 17b – světle okrová tuhá písčité hlína. 5.–6. Smíšený lesní porost.

Obj. 18

1. Plochý terén. 2. Vodní nádrž lichoběžného půdorysu výrazně zahluobená do terénu (18a; během průzkumu vždy naplněná vodou) vymezená na jižní straně mohutnou hrází (18b; pravidelné konvexní stěny, konvexní–plochý vrchol). 3. Velikost obj. 18a – 23 x 12 m;

Pavel Vařeka

obj. 18b – 17 x 3–10 m; výška hráze 0,5–1 m. 4. Obj. 18b – světle okrový tuhý písčité jíl. 5.–6. Smíšený řídký lesní porost.

Obj. 19

1. Plochý terén, který se za vodní nádrží zvedá k severu. 2. Vodní nádrž nepravidelně trojúhelníkového půdorysu (obj. 19a; během průzkumu vždy zaplněná vodou) a jihozápadně od ní velmi nízká obloukovitá hráz (obj. 19b; pravidelné konvexní stěny, konvexní vrchol). 3. Velikost obj. 19a – 15,3 x 2,4–3,5 m, výška 0,2–0,5 m. 4. Tuhá světle okrová písčitá hlína–jíl. 5.–6. Řídký smíšený lesní porost.

Obj. 20

1. Terén klesá výrazně k západu. 2. Recentní výsypka zeminy, stavebního rumu a odpadu všeho druhu obloukovitého tvaru směrem od hájovny k západu; stěny šikmé, sypké; vrchol plochý. 3. Velikost 18 x 9,5 m, maximální výška 3,2 m. 4.–5.–6. Objekt tvořen odpadem. Křovinatý porost.

Obj. 21

1. Terén mírně klesá k jihu. 2. Liniový konkávní útvar procházející konkávním objektem obdélného tvaru – odvodňovací rýha; stěny pravidelné, šikmé; dno pravidelné, ploché až hrotité. 3. Šířka 1 m, hloubka 0,3–0,5 m. 4.–5.–6. Smíšený lesní porost.

Obj. 22

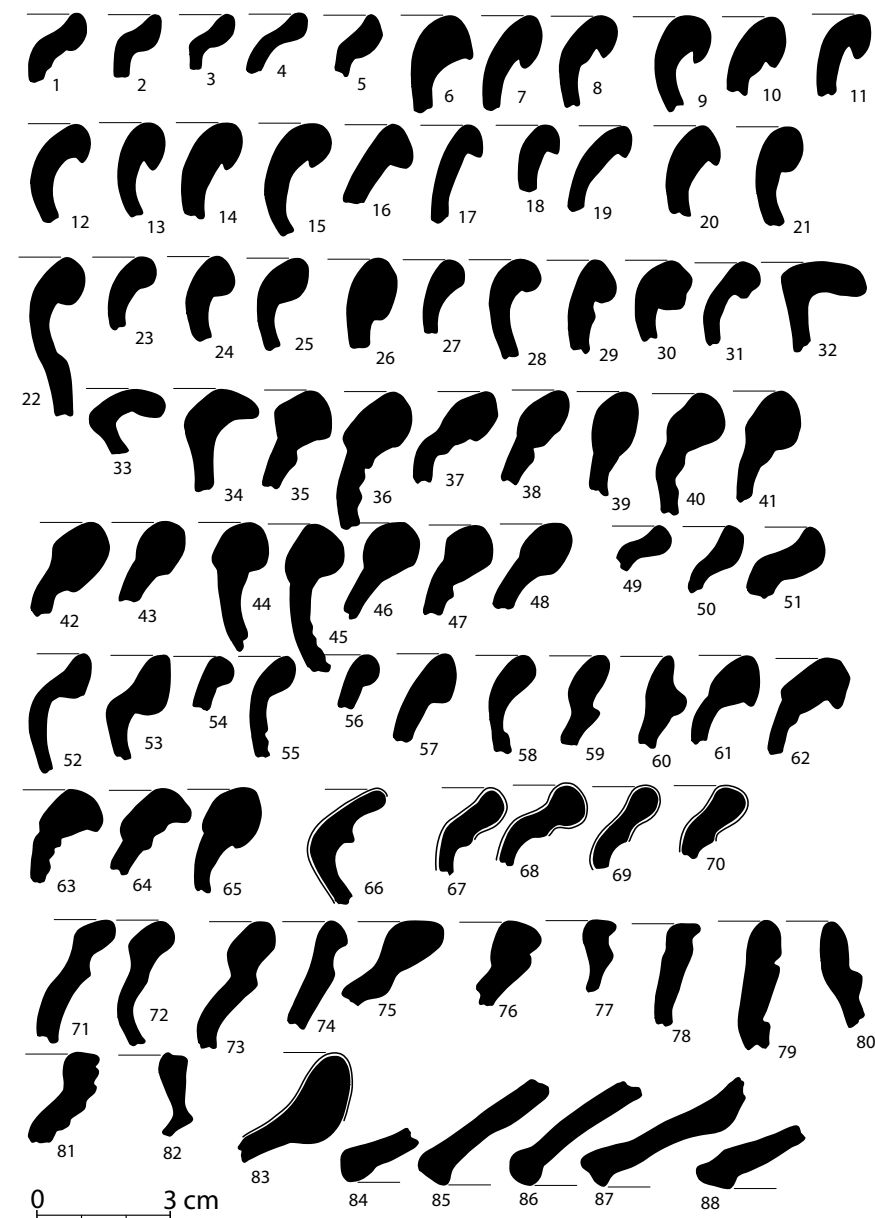
1. Plochý terén. 2. Dva větvičí se liniové konkávní útvary – odvodňovací rýhy (regulace vodoteče odvádějící vodu z vodních nádrží); stěny pravidelné, šikmé; dno pravidelné, ploché až hrotité. 3. Délka 34 m, šířka 1 m, hloubka 0,4–0,5 m. 4.–5. Smíšený lesní porost. 6.–

Obj. 23

1. Plochý terén, který směrem k jihu přechází ve výrazný svah. 2. Konvexní a konkávní liniový objekt orientovaný od severu k jihu: výrazné valovité těleso na východní straně (obj. 23a) a před ním na straně západní příkopovitý útvar (obj. 23b). Obj. 23a – pravidelné konvexní–šikmé stěny, konvexní vrcholová partie; obj. 23b – pravidelné šikmé stěny, pravidelné hrotité dno. 3. Obj. 23a – 23 x 2,8 m, výška 0,5 m; obj. 23b – 23 x 2,9 m, hloubka 0,9 m. 4. Obj. 23a – světle okrová tuhá písčité–jílovitá hlína. 5.–6. Smíšený lesní porost.

Obj. 24

1. Terén se svažuje k jihovýchodu. 2. Recentní studna hájovny s betonovými skružemi, situovaná v půlkruhovitěm zářezu se šikmými stěnami a plochým dnem. 3.–4.–5. Smíšený lesní porost. 6.–



Obr. 6: Vojkov. Nálezy časně novověké keramiky – hrnce (1–70), džbány (71–82), talířovitá mísa (83), pokličky (84–88); 1–65, 71–82, 84–88: keramické třídy PV6001–PV6003, 66–70, 83: keramické třídy PV7001–PV7002.

3.4. Povrchový sběr

Povrchovým sběrem byly nálezy zjištěny ve 220 polohách (obr. 2). Celkem se podařilo nalézt 3 523 kusů keramiky, 76 fragmentů kachlů, 131 zlomků mazanice, 38 fragmentů cihel, 4 zlomky dlaždic, 1 fragment prejzu a 5 kusů železa. Popis nálezů byl proveden podle deskriptivních systémů do databáze.³

Popis keramických tříd

Na základě makroskopicky posuzovatelných vlastností keramického materiálu členíme keramiku do keramických tříd (srov. Vařeka, 1998). Podle deskriptivního systému přiřazujeme keramice v oblasti východně a jihovýchodně od Prahy (části býv. okresu Praha-východ) kód „PV“ (Vařeka, 1999, s. 525). První znak následujícího čtyřčíslí označuje druh hrnčiny z hlediska technologie: 3 – zboží hradištní tradice hrubozrného střepu (PV3000-x), 4 – kvalitně obtáčené (v některých případech již vytáčené) zboží; kvalita keramické hmoty kolísá od jemnějšího až po hrubozrný střep (PV4000-x), 5 – kvalitně vytáčené tenkostěnné rezné zboží jemnozrného i hrubšího střepu (PV6000-x), 6 – kvalitně vytáčené tenkostěnné zboží jemnozrného střepu s aplikací olovnatých glazur (PV7000).

PV3001

Barva – různé odstíny hnědé, též okrová barva, často tmavěji zbarvené jádro střepu
Materiál/fabrikace: hrubý střep s velmi početnými neplastickými složkami (zrnka obvykle do 3 mm, typická jsou početná zrnka křemičitého písku) a mírně zastoupenou slídou; zrnka vystupují krupičkovitě na povrch; stopy obtáčení, nádoby středně silného střepu (do 10 mm)

Výpal – střední v oxidačním prostředí

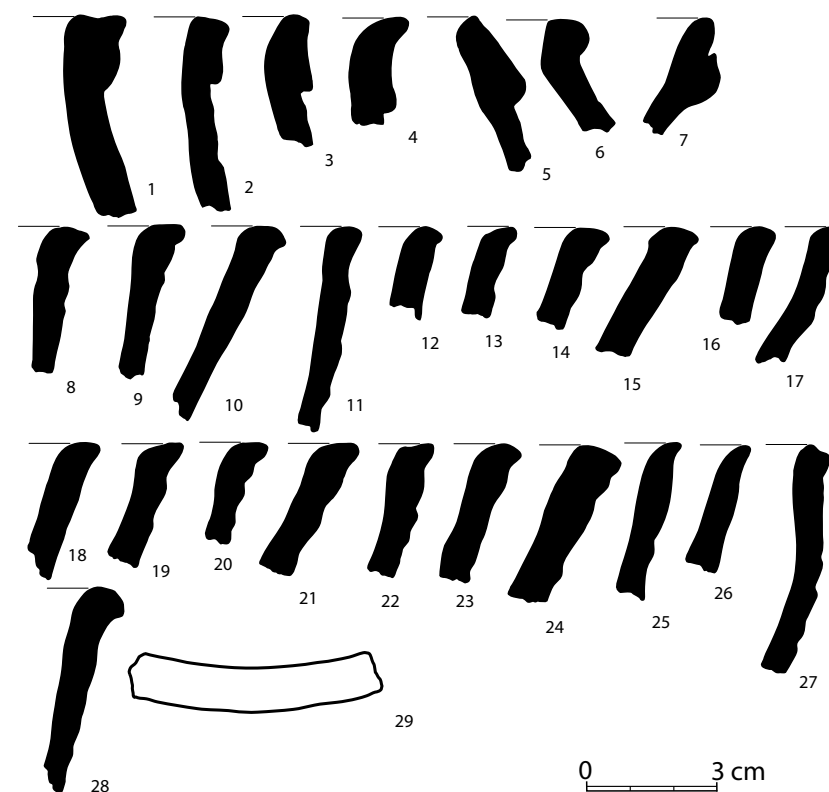
PV3002

Barva – tmavě hnědá

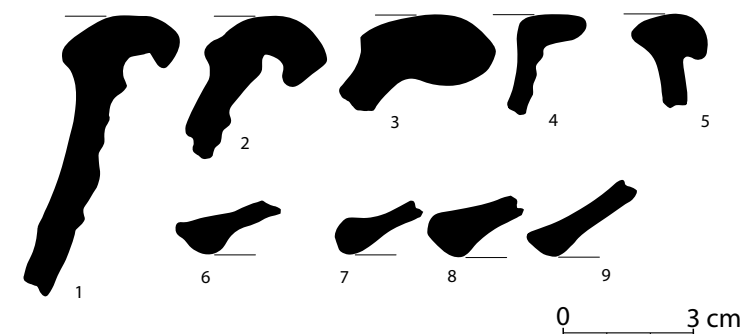
Materiál/fabrikace – hrubý střep s četnými neplastickými složkami (zrnka do 3 mm) a početnými drobnými šupinkami slídy (menší než 1 mm), povrch mírně hrubý; obtáčení, nádoby středně silného střepu (do 10 mm)

Výpal – střední v oxidačním prostředí

³ Pozornost věnujeme zastoupení keramických tříd, dále v rámci těchto tříd sledujeme morfologické znaky – určitelné tvary nádob a jejich části, typologii okrajových profilací, výzdobné prvky, uplatnění glazur a nálezy kachlů; zkratky: ČVS – čelní vyhřívací stěna komorových kachlů, ODR – stopy odříznutí z rychle rotujícího hrnčířského kruhu, PDS – stopy podsýpky. Výpis z databáze s přehledem nálezů v jednotlivých polohách a se základní charakteristikou keramických zlomků srov. Vařeka, 2010.



Obr. 7: Vojkov. Nálezy kachlů. 1–6: okraje ústí a části stěn nádobkových kachlů, 7–27: okraje vyhřívacích otvorů a části stěn komorových kachlů.



Obr. 8: Vojkov. Nálezy časně novověké keramiky – mísy (1–5), pokličky (6–9); keramické třídy PV6001–PV6003.

PV4001

Barva – světle hnědá a okrová, často tmavě zbarvené jádro střepu

Materiál/fabrikace – hrubý střep s velmi početnými neplastickými složkami (zrnka obvykle do 3 mm, typická jsou početná zrnka křemičitého písku) a mírně zastoupenou slídou; charakteristický krupičkovitý povrch tvořený vystupujícími zrnky ostřiva; stopy obtáčení (výjimečně vytáčení), nádoby tenkého střepu (kol. 5 mm), u větších nádob středně silný střep (do 10 mm)

Výpal – střední v oxidačním prostředí

PV3001/4001

Afinita tříd PV3001 a PV4001 způsobuje u drobných, často omletých zlomků získaných sběrem možnost záměny. Proto při rozboru vyčleňujeme tuto kategorii – zlomky mohou náležet oběma keramickým třídám.

PV6001

Barva – světle–tmavě šedá, na lomu zpravidla světlejší, méně často tmavší jádro střepu
Materiál/fabrikace – jemnozrný střep, neplastické složky menší než 1 mm, ojedinělá zrnka o velikosti 1–2 mm (převážně křemičitý písek), hladký povrch, místy leštěný; stopy vytáčení, tenkostěnné nádoby (do tloušťky střepu 5 mm)

Výpal – tvrdý výpal v redukčním prostředí

PV6002

Barva – světle – tmavě šedá, na lomu zpravidla světlejší, někdy tmavší jádro střepu

Materiál/fabrikace – středně hrubý střep, zrnka ostřiva vystupují mírně krupičkovitě na povrch (zrnka do 1 mm, výjimečně větší), místy stopy leštění; vytáčení, tenkostěnné nádoby (do tloušťky střepu 5 mm, ojediněle silnější)

Výpal – tvrdý v redukčním prostředí

PV6003

Barva – převažuje světle okrová a světle hnědá, v některých případech tmavě zbarvené jádro střepu (zpravidla tmavě šedé)

Materiál/fabrikace – středně hrubý střep, keramická hmota s většími neplastickými složkami o velikosti zrn 1–2 mm (křemičitý písek a zrnka hornin) dává střepu charakteristický hrubý povrch způsobený ostrohrannými zrnky vystupujícími na povrch, mírně zastoupena slída (šupinky menší než 1 mm); stopy vytáčení

Výpal – středně tvrdý v oxidačním prostředí



Obr. 9: Vojkov. Prostorová distribuce středověkých keramických nálezů. 1 – keramika 1. horizontu (PV3001, PV3002, 13. stol.), 2 – keramika 2. horizontu (PV4001, 14.–15. stol.), 3 – nerozlišená keramika 1 a 2 horizontu (PV3001/PV4001, 13.–15. stol.).

PV7001

Barva – cihlově červená

Materiál/fabrikace – velmi jemný střep, makroskopicky stěží patrné neplastické složky (ojedinělá výraznější zrnka menší než 1 mm); kvalitní vytáčení, nádoby velmi tenkého střepu (obvykle kol. 3 mm tloušťky)

Výpal – tvrdý v oxidačním prostředí

Vnitřní nebo oboustranná olovnatá glazura, obvykle čirá, ale též zbarvená (žlutá, žlutohnědá apod.); charakteristická podglazurní malba bílou hlinkou, v čiré glazuře zelené ostrovy vzniklé zřejmě kapáním nebo zapouštěním, ojediněle bílé nástřepí na vnitřní straně

Pavel Vařeka

PV7002

Barva – bělavá až velmi světle okrová, někdy mírně narůžovělá

Materiál/fabrikace – velmi jemný střep, neplastické složky téměř makroskopicky nezřetelné, ojedinělá zrnka o velikosti menší než 1 mm; kvalitní vytáčení, nádoby velmi tenkého střepu (obvykle kol. 3 mm tloušťky)

Výpal – tvrdý oxidační

Glazura – vnitřní olovnatá poleva (nejčastěji žlutá, žlutohnědá, také čirá), objevuje se podglazurní malba červenou hlinkou, v čiré glazuře zelené ostrovy (kapání, zapouštění)

4. Vyhodnocení výzkumu**4.1. Rozbor reliéfních tvarů**

Podle tvarových vlastností a velikosti členíme zjištěné objekty do 10 skupin: 1) umělé terénní hrany a zářezy (6 obj.), 2) menší nepravidelné konvexní tvary (4 obj.), 3) menší nepravidelné konkávní objekty (3 obj.), 4) kombinace konvexních útvarů a pravidelných konkávních útvarů obdélného nebo lichoběžného půdorysu (2 obj.), 5) vodní nádrže s hrázi (2 obj.), 6) liniové konkávní útvary (2 obj.), 7) pravidelný konvexní útvar (1 obj.), 8) velký nepravidelný konkávní útvar (1 obj.), 9) kombinace lineárního konvexního valovitého útvaru a konkávního příkopovitého objektu (1 obj.), 10) recentní zásahy (2 obj.).

1) Nejpočetnější jsou reliéfní tvary, které označujeme jako terénní hrany a zářezy vytvořené antropogenními aktivitami. Jedná se o šest objektů (obj. 3, 5, 6–8, 13), jejichž společnou vlastností je charakteristický zářez do terénu – na jedné straně dokumentujeme přirozený průběh reliéfu, na straně druhé pak výrazné zahlobnutí dosahující až 1,8 m s konkávními, šikmými, ale také podhloubenými stěnami přecházející v ploché, nepravidelné dno. Délka těchto objektů kolísá od 19 m do 34,5 m. Stěny zářezů jsou nepravidelné s četnými výběžky a laloky. V západní části lokality se nachází rozsáhlý zářez do terénu, který se otevírá k východu. Ve východní části lokality pak několik navazujících terénních hran vytváří druhý obdobně rozsáhlý zásah do původního reliéfu, který se uzavírá na jižní a severní straně, otevřený je na straně západní, směrem k výše zmíněnému obj. 13.

2) Menší nepravidelné konvexní útvary (obj. 2, 4, 11, 16) se vyznačují konvexními nebo šikmými, nepravidelnými i pravidelnými stěnami a plochým nebo konvexním vrcholem. Jejich rozměry v půdoryse činí od 4,2 x 5,8 m do 8,2 x 5,8 m a výška dosahuje 0,2–1,2 m.

3) Menší nepravidelné konkávní objekty (obj. 9, 10, 15) mají v půdoryse velikost 5 x 3,1 m–11,5 x 8,2 m a jejich hloubka činí 0,1–0,4 m. Stěny jsou pravidelné i nepravidelné, šikmé nebo konkávní, dna nepravidelná i pravidelná, konkávní a plochá.

4) Kombinace konvexních útvarů a pravidelných konkávních objektů zjišťujeme ve dvou případech (obj. 1, 17). Charakteristickou vlastností je kombinace dvou objektů. V případě obj. 1 jej tvoří pravidelný konkávní objekt obdélného půdorysu lemovaný na jedné straně konvexním valovitým tělesem, který přechází ve vyšší konvexní útvar. V případě obj. 17 se jedná o dvojici pravidelných konkávních útvarů obdélného a lichoběžného půdorysu řazených za sebou, které lemují valovitý útvar. Celková délka těchto objektů činí 18 m (obj. 1) a 21,7 m (obj. 17). Hloubka konkávních částí dosahuje 0,5 m a výška konvexních částí dosahuje až 1,2 m. Dna konkávních objektů jsou pravidelná, plochá.

5) Vodní nádrže s hrázi zadržují dodnes vodu (obj. 18, 19). Jejich rozměry činí 23 x 12 (obj. 18a) a 15,3 x 2,4–3,5 m. Výška hrází dosahuje max. 1 m.

6) Liniové konkávní útvary představují rýhy, které odvádějí vodu z prostoru na severovýchodním okraji lokality (obj. 21, 22). Jejich šířka nepřesahuje 1 m a hloubka dosahuje max. 0,5 m.

7) Pravidelný konvexní útvar zaznamenáváme v jediném případě (obj. 12). Jedná se o nízký reliéfní tvar pravidelného obdélného půdorysu (8 x 5,1 m) se šikmými stěnami a plochou horní částí. Výška nepřesahuje 0,2 m.

8) Velký nepravidelný konkávní útvar (obj. 14) lemují ze západní strany silnici na Strašín. Nepravidelný lalokovitý půdorys dosahuje velikosti 37,5 x 6,5 m a jeho hloubka činí max. 1 m.

9) Kombinace lineárního konvexního valovitého útvaru a konkávního příkopovitého objektu nacházíme na západním okraji lokality (obj. 23). Pravidelné valovité těleso o šířce 2,8 m a výšce 0,5 m lemují ze západní strany hrotitý příkop o šířce 2,9 m a hloubce 0,9 m. Celková délka objektu dosahuje 23 m.

10) Recentní zásahy zahrnují skládku odpadu přimykající se ze západní strany k pozemku hájovny (obj. 20) a studnu s betonovými skružemi zapuštěnou do plošiny zaříznuté do mírného svahu u vodoteče (obj. 24).

4.2. Rozbor nálezů

Keramické nálezy

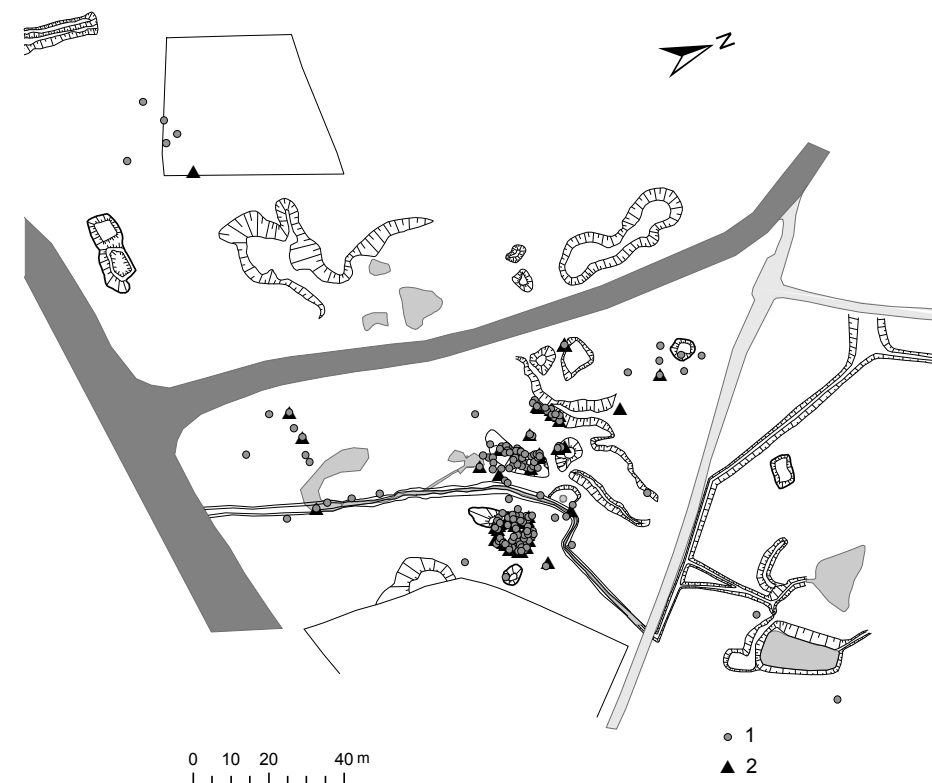
Zlomky keramiky představují nejpočetnější složku nálezů ze zaniklé vesnice Vojkov. Z celkem 3 505 zlomků⁴ byla naprostá většina (98 %) získána sběrem ve střední části lokality mezi hájovnou, silnicí na Strašín a lesní cestou. V západní a severovýchodní části zaniklé vesnice registrujeme pouhých 66 zlomků (2 %). Ve střední části nacházíme dvě největší kumulace zlomků (celkem 3 135 ks, 89 % z celého souboru), a to v prostoru obj. 1, 2 a jejich okolí a v prostoru objektů 3, 4 a 24 (obr. 3). Nálezy kachlů zjišťujeme pouze ve střední části lokality (celkem 76 zlomků; obr. 10).

Prvním krokem při vyhodnocení keramiky je zařazení zlomků do keramických tříd, kterých bylo v souboru rozpoznáno celkem devět. Dvě náleží hrnčířskému zboží hradištní tradice (PV3001, PV3002), jedna pozdně středověké keramice (PV4001) a pět tříd tvoří tenkostěnná, kvalitně vytáčená novověká hrnčina (PV6001, PV6002, PV6003, PV7001, PV7002). Velké množství zlomků však řadíme do kategorie PV3001/PV4001, neboť je nedokážeme vzhledem k podobným vlastnostem a špatnému zachování (omleté fragmenty) rozlišit. Spolehlivě přiřadit třídám PV3001 a PV4001 tak můžeme jen větší ostrohranné zlomky, fragmenty chronologicky určitelných okrajových profilací, případně zlomky nesoucí výzdobu.

Největší díl souboru tvoří skupina keramiky tříd PV6001, PV6002, PV6003, PV7001, PV7002, (celkem 2032 ks, 58 %), následuje pak keramika tříd PV3001/PV4001 (1192 kusů, 34 %). Málo početná je hrnčina tříd PV4001 (185 ks, 5 %), PV3001 a PV3002 (101 ks, 3 %) a zcela okrajově je zastoupena recentní a subrecentní keramika (13 ks, <1 %), která není předmětem dalšího rozboru. U keramiky hradištní tradice převažuje třída PV3001 (101 ks) nad keramikou třídy PV3002 (38 ks).

U tenkostěnného zboží dominuje hrubá oxidačně pálená hrnčina (PV6003, 1885 ks, 93 %), následuje bíle se pálicí polévané zboží (PV7002, 70 ks, 3 %), režná zakurovaná hrnčina (celkem 50 ks, 3%) s téměř vyrovnaným podílem jemnějšího (PV6001, 33 kusů) a hrubšího zboží (PV6002, 17 ks). Nejméně početná je glazovaná keramika červeně se pálicího střepu (PV7001, 27 ks, 1 %).

U morfologicky posuzovatelných zlomků zaznamenáváme hrnce, džbány, mísy, trojnožky, pokličky, zásobníci, kahan a talířovité mísy. U keramiky hradištní tradice tříd PV3001 a PV3002 zjišťujeme pouze hrncovité tvary (20 okrajů), stejně jako u nerozlišené keramiky PV3001/PV4001 (2 typologicky nezařaditelné fragmenty okrajů hrnců). V rámci pozdně středověkého zboží třídy PV4001 převažují hrnce (89x, 67 %; obr. 4:15–59, obr. 5:1–3), následují pokličky (28x, 21 %; obr. 5:16–27), dále džbány (7x, 5 %; obr. 5:5–9),



Obr. 10: Vojkov. Prostorová distribuce časně novověkých keramických nálezů (horizont 3). 1 – režná keramika (třídy PV5001, PV5002 a PV5006), 2 – glazované zboží (třídy PV5003 a PV5004).

kónické mísy (4x, 3 %; obr. 5:10–11, 14), trojnožky (2x, 2 %; obr. 5:4) a jediným zlomkem je zastoupen zásobnicový tvar (obr. 5:13) a kahan (každý 1 %; obr. 5:15).

Novověká keramika také vykazuje naprostou převahu hrnců (108 x, 71 %; obr. 6:1–73), následují pokličky (22x, 14 %; obr. 6:84–88, obr. 8:6–9), dále džbány (14x, 9 %; obr. 6:71–82), kónické mísy (5x, 3 %; obr. 8:1–5) a talířovité mísy (4x, 3 %; obr. 6:83). Vazbu mezi keramickými třídami a tvary můžeme konstatovat jen u typického kusu stolního zboží – talířovitých mís, které zjišťujeme jen u polévané hrnčiny (PV7001, PV7002), zatímco kónické mísy, tzv. pernice, byly zjištěny jen u hrubého zboží (PV6003).

⁴ Recentní a subrecentní keramika čítající celkem 13 kusů není předmětem rozboru (polokamenina, kamenina se zemitou glazurou a porcelán).

Okrajové profilace hrnců keramiky hradištní tradice (*PV3001*, *PV3002*) řadíme ke vzhůru vytaženým (typ 4), a to jak u převažujících nízkých (do 10 mm, 10x), tak i středních forem (do 20 mm, 3x; obr. 4:1–13). Jediný zlomek náleží protaženému okraji (typ 3; obr. 4:14) a jeden okraji zataženému (typ 7). Pozdně středověké zboží (*PV4001*, celkem 82 ks) reprezentují především nepravá okruží (typ 23 – 56x, 68 %; obr. 4:40–59) následovány okružími (typ 8 – 23x, 27 %; obr. 4:15–39). Okrajově se setkáváme s ovaleným okrajem s vnitřním prožlabením (typ 19 – 2x; obr. 5:1–2) a okrajem ovaleným (typ 25). U posuzovatelných okrajů džbánů zjišťujeme typy 7 (1x), 9 (1x) a 10 (1x; obr. 5:5–7), u trojnožek pak typ 3 (1x; obr. 5:4) a 9 (1x; obr. 5:3) a u mís typ 5 (1x; obr. 5:10), 6 (1x; obr. 5:11) a 7 (1x; obr. 5:14). Okraj kahanu náleží typu 1 (obr. 5:15).

U novověkých hrnců zjišťujeme deset typů okrajových profilací (celkem 100 ks okrajů). K nejpočetněji zastoupeným se řadí okraje ovalené (typ 8 – 28 %; obr. 6:21–31, 54–56), přehnuté (typ 6 – 21 %; obr. 6:6–20) a oboustranně ovalené s hrdlem členěným vodorovnými rýhami (typ 16 – 20 %; obr. 6:35–48). Ve více než 10 % případů zjišťujeme okraj ovalený s vnitřním prožlabením (typ 5 – 12 %; obr. 6:1–5, 49–53). Málo početné jsou okraje vodorovně vyložené prohnuté (typ 14 – 6 %; obr. 6:32–34), ovalené přehnuté (typ 21 – 5 %; obr. 6:61–65), oboustranně ovalené s vnitřním prožlabením a hranou na vnější straně (typ 4 – 3 %; obr. 6:67–70), nízká okruží (typ 22 – 2 %) a rtovitý okraj (typ 3 – 1 %; obr. 6:66). U redukčně páleného zboží zaznamenáváme jen typy 6 (1x), 8 (5x) a 9 (2x), zatímco u červeně se pálicího zboží jen typ 3 (1x) a typ 4 (1x). U bílé se pálicího zboží zjišťujeme 3 typy – 4 (1x), 6 (1x) a 22 (1x) a u hrnců hrubé oxidačně pálené keramiky se uplatňovaly všechny typy s výjimkou typů 3 a 9 (nejpočetnější jsou u této hrnčiny typy 8 – 26 %, 16 – 23 % a 6 – 22 %).

Okrajové profilace džbánů třídy *PV6003* řadíme k typům 2 (1x; obr. 6:80), 5 (1x; obr. 6:73), 9 (1x; obr. 6:74), 12 (1x; obr. 6:75), 13 (1x; obr. 6:82), 14 (3x; obr. 6:76–78), 15 (1x; obr. 6:81) a 16 (1x; obr. 6:79). V rámci třídy *PV6001* zjišťujeme u okrajů džbánů typy 5 (1x) a 17 (1x). Okraje kónických mís třídy *PV6003* náleží typům 1 (2x; obr. 8:2), 17 (1x; obr. 8:4) a 18 (1x; obr. 8:3). Jeden okraj mísy třídy *PV6002* řadíme k typu 12 (obr. 8:5). Jediný okraj polévané talířovité mísy třídy *PV7001* náleží typu 1 (obr. 6:83).

Kromě okrajových profilací bylo nalezeno také 34 uch a 175 den, které však nedokážeme přiřadit k jednotlivým tvarům. Všechna ucha jsou pásková (*PV4001* – 5x, *PV6002* – 3x, *PV7002* – 2x, *PV6003* – 24x). U den tříd *PV3000* a *PV4000* zjišťujeme stopy podsýpky (celkem 68 případů; *PV3001* – 2x, *PV3002* – 2x, *PV3001/4001* – 42x, *PV4001* – 22x) a u tříd řad *PV6000* a *PV7000* pak stopy odříznutí z rychle rotujícího kruhu (celkem 107x, *PV6001* – 2x, *PV6002* – 1x, *PV6003* – 89x, *PV7001* – 3x, *PV7002* – 11x).

Keramiky hradištní tradice (*PV3001*, *PV3002*) zdobily nejčastěji vodorovné rýhy (jednonásobné, dvojnásobné i vícenásobné, celkem 10x) nebo rytá šroubovice (7x) a setkáváme se také s kombinací vodorovné rýhy a vlnice (2x; obr. 5:28–30). U kategorie nerozlišené keramiky *PV3001/P4001* dokumentujeme taktéž vodorovné rýhy (24x),

kteří představují převažující výzdobný prvek také u pozdně středověkého zboží třídy *PV4001* (11x), vedle jedenkrát zaznamenané ryté šroubovice a radélka (pás obdélníčků).

Rytá výzdoba je zastoupena také u novověké hrnčiny, a to jak převažující vodorovné rýhy (*PV6003* – 44x, *PV6001* – 1x), tak i v jednom případě doložená rytá šroubovice (*PV7001*). Objevuje se také radélko (pás obdélníčků; *PV6001* – 1x, *PV6002* – 1x, *PV6003* – 2x, *PV7002* – 1x) a nově se setkáváme s plastickou promačkávanou lištou, která členila těla kónických mís (*PV6003* – 2x). Nejvýraznější inovací je však aplikace malované výzdoby prováděné bílou a červenou hlinkou. Těla nádob (převážně asi hrnců) hrubé hrnčiny (*PV6003*) zdobily vodorovné linie červeně malované (jednonásobné – 6x, dvojnásobné – 3x), bíle malované (jednonásobné – 23x, dvojnásobné – 7x, trojnásobné – 1x), ale setkáváme se také s jejich kombinací (3x). Složitější malované motivy (vzhledem k malé velikosti fragmentů však neurčitelné) nacházely uplatnění u polévaného stolního zboží. Na červeně se pálicí střep keramiky třídy *PV7001* se aplikovala podglazurní malba bílou hlinkou (1x) a na bílé zboží třídy *PV7002* podglazurní malba červenou hlinkou (2x). Ve všech případech se jednalo o výzdoby vnitřní strany plochého tvaru – talířovité mísy.

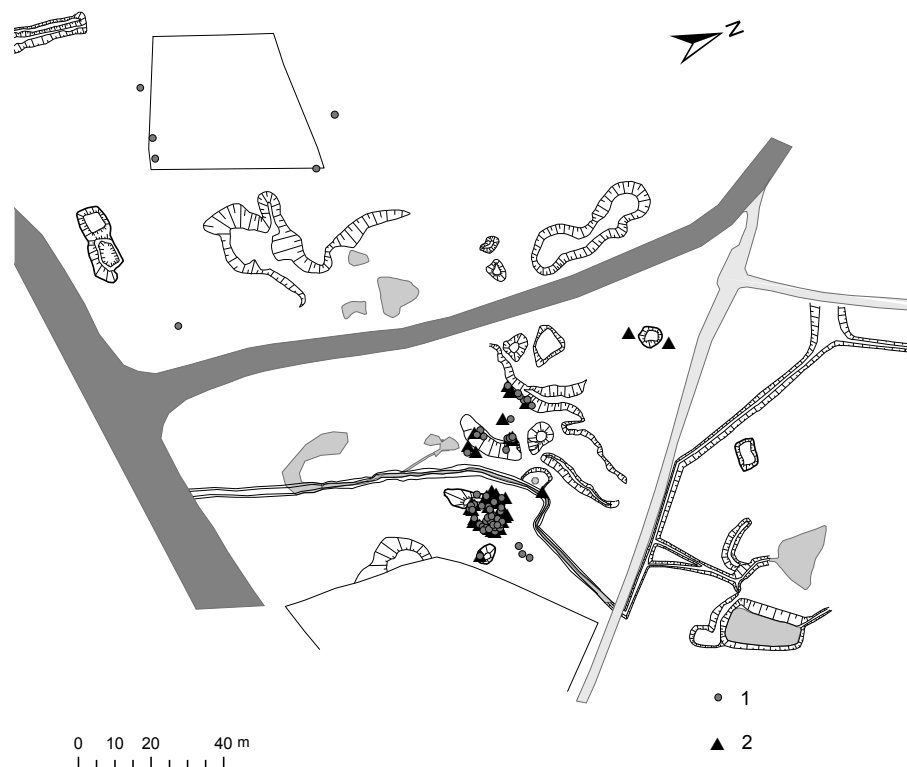
U obou posledně jmenovaných hrncin zaznamenáváme ve všech případech uplatnění olovnaté glazury, převážně vnitřní, ale setkáváme se také s oboustrannou polevou (jen *PV7001*). U červeného zboží (*PV7001*) převažuje čirá glazura (14x, z toho jednou nanášena na bílé nástěpi), dále se objevuje zbarvení žlutohnědé (2x), žluté (1x), zelené (1x), hnědozelené (1x) a hnědavé (1x). Oboustrannou polevu zaznamenanou ve čtyřech případech reprezentuje hnědá, kombinace zelené (vnitřní strana) a červenozelené (vnější strana), čiré (vnitřní strana) a hnědavé (vnější strana) a čirá (obě strany). V případě bílé malby na červeném střepu barevnost nádob (talířovité mísy) rozšiřovaly zelené a žluté ostrovy v čiré glazuře (1x, v jednom případě též na střepu bez malby).

U bílé se pálicího zboží (*PV7002*) zjišťujeme výlučně vnitřní olovnatou polevu s preferencí žluté barvy (47x) a dále se setkáváme se žlutohnědou (9x), žlutozelenou (1x) a čirou doplněnou zelenými ostrovy (v kombinaci s podglazurní červenou malbou – 2x).

Kachle

Celkem 76 zlomků náleží kachlům, z toho 43 kachlům nádobkovým, 20 kachlům komorovým a 13 fragmentů je morfologicky nezařaditelných. Kachle byly formovány z hrubozrnné keramické hmoty s množstvím neplastických složek (zejm. zrnka křemičitého písku do velikosti 3 mm). Barva je světle hnědá až červenohnědá. Posuzovatelné fragmenty jsou zakouřené, a svědčí tak o zasazení do kamnového tělesa.

U nádobkových kachlů se ve 29 případech jedná o jednoduše upravené a různě seříznuté okraje ústí (kachle s pravouhlým ústím; obr. 7:1–27). V jediném případě zaznamenáváme okraj nádobkového kachle s kruhovým ústím (obr. 7:28–29). Celkem 11 zlomků pochází ze stěn, 1 ze dna a 1 ze stěny s vnitřní obvodovou lištou.



Obr. 11: Vojkov. Prostorová distribuce fragmentů mazanice a kachlů. 1 – mazanice, 2 – kachle (kresby a plány P. Vařeka).

Z komorových kachlů se podařilo nalézt 13 velmi drobných fragmentů čelní vyhřívací stěny, ve 3 případech i s okrajovou lištou. Celkem 20 zlomků pochází ze zesíleného okraje vyhřívacího otvoru. Pouze ve 3 případech dokážeme rozpoznat malou část reliéfu čelní vyhřívací stěny, a to renesanční motivy medailonu s listem, neurčitelný vegetabilní motiv a pozdně gotický motiv hlavy muže.

Mazanice

Celkem se podařilo nalézt 131 zlomků mazanice, z nichž pouze 9 nese otisky konstrukčních prvků nebo líc omazu. Barva mazanice kolísá od cihlově červené až k červenohnědé. Materiál je hrubý s množstvím neplastických složek, ale také s otisky organogenních přísad. Výpal svědčící o požárovém zániku omazaných staveb je tvrdý. Pět zlomků pochází z líce hliněných omazů, v jednom případě pozorujeme bělavý nátěr svědčící zřejmě o bílení

stěn staveb. Jeden zlomek představuje charakteristický výmaz spáry mezi dvojicí sousedních kuláčů roubené stěny (nebo povalu). Tři zlomky nesou otisk tesaného konstrukčního prvku, zřejmě trámu, v jednom případě dokonce s negativem dřevěného kolíčku, který zajišťoval omaz na hladké ploše trámů.

Další nálezy

Povrchovým sběrem byly dále získány zlomky stavební keramiky, a sice 28 fragmentů cihel, 4 zlomky dlaždic a 1 kus prejzu. Zařazení těchto nálezů do doby existence vesnice je pravděpodobné, ovšem vzhledem k výraznému poškození lokality nelze současně vyloučit, že se může jednat o subrecentní nebo recentní předměty. Stejně tak je nutno posuzovat 5 amorfních fragmentů železa.

4.3. Datování keramických nálezů

Keramika tříd *PV3000*, *PV4000* a *PV6000–PV7000* reprezentuje tři základní chronologické horizonty identifikované na zaniklé vesnici Vojkov. Pro datování keramiky hradištní tradice (třídy *PV3001* a *PV3002*) je, stejně jako před 30 lety (srov. KLÁBŠTĚ, 1978, 458), klíčové zařazení výskytu vzhůru vytaženého okraje. Zatím se můžeme opřít pouze o pražskou keramickou sekvenci, která náleží ve sledované oblasti k nejlépe propracovaným. Podle novějšího bádání se ukazuje, že tento typ okraje tvoří součást souborů kladených již do 12. století, ovšem vyskytuje se kontinuálně až do 13. století (k pražské chronologické sekvenci srov. např. ČIHÁKOVÁ – HRDLIČKA, 1991; DRAGON, 1998; HRDLIČKA, 1993; 1996; 1997). Ve 2. polovině 12.–1. polovině 13. století se setkáváme s vysokými a středními vzhůru vytaženými okraji, které se nadále uplatňují až do konce 13. století (výška zřejmě souvisí s průměrem ústí a celkovou velikostí nádoby, srov. KLÁBŠTĚ, 1978, s. 450). Nízké a velmi nízké vzhůru vytažené okraje jsou charakteristické pro mladší 13. století, kdy je jejich značné zastoupení signifikantní (např. rozbor keramického souboru ze sídlištního areálu u sv. Petra na Poříčí; BUREŠ – KAŠPAR – ŠPAČEK – VAŘEKA, 1998).

V souboru z Vojkova převažují okraje nízké (do 10 mm, 10x) nad středně vysokými (3x, jejich výška však nepřesahuje 15 mm). Protážený (1x) a zatažený okraj (1x) představují průběžné typy okrajových profilací. Malý počet okrajů umožňuje společně s dalšími znaky keramiky (zejm. výzdoba) zařadit nejstarší horizont pouze rámcově do 13. století (nelze ovšem vyloučit ani přesah do 12. století) s konstatováním, že nízké vzhůru vytažené okraje mohou náležet nejspíše 2. polovině 13. století.

Keramika třídy *PV4001* představuje pozdně středověké zboží, které můžeme ztotožnit s pražskou hrubou hrnčinou třídy *P4001*, která dominuje v souborech 14.–1. poloviny 15. století (více než poloviční zastoupení analyzovaných celků; srov. KAŠPAR – VAŘEKA, 1995; VAŘEKA, 2002). Toto zboží bylo zjištěno také v dalších oblastech východní části středních Čech, kde je jeho podíl v souborech ještě výraznější (např. DURDÍK, 1980; VAŘEKA, 1998). Zcela převažující nepravá okruží (typ 23) a okruží (typ 8; celkem 79x) reprezentující charakteristické typy okrajů tohoto období. Můžeme

je řadit do 14. století (srov. KLÁPŠTĚ, 1978, s. 459), ovšem jejich výskyt byl spolehlivě doložen ještě v 1. polovině 15. století.⁵

Pro nejmladší horizont je charakteristická hrubá hrnčina třídy PV5006, která technologicky navazuje na pozdně středověkou keramiku třídy PV4001. Její nástup snad můžeme klást již do 2. poloviny nebo konce 15. století (srov. VAŘEKA, 1998, s. 240–243). Zatímco v pražském prostředí se na sklonku středověku a počátku novověku objevuje stopově (VAŘEKA, 2002, s. 243–244), v oblastech východně od Prahy mohla dominovat, stejně jako hrubé pozdně středověké zboží třídy PV4001 v předchozím období. Tomu odpovídá skladba souboru časně novověké keramiky z Vojkova, jehož uzavření je vymezeno datem 1623/1624, v němž hrubé zboží třídy PV6003 tvoří více než 90 %. Glazovaná oxidálně pálená hrnčina (PV7001, PV7002) a zakuřovaná hrnčina (PV6001, PV6002) nepřesahuje svým zastoupením 7 % postmedievální keramiky, zatímco v Praze dosahují až 90 % (např. DOHNAL – VAŘEKA, 2002). Můžeme proto v kontrastu k nedalekému pražskému prostředí překvapivě konstatovat, že hrubá hrnčina zřejmě převažovala až do zániku vesnice. Časovému zařazení do konce 15.–počátku 17. století neodporují další znaky keramiky tříd řad PV6000–PV7000, jako je tvarové spektrum, typy okrajových profilací, výzdoba a polevy. Zařadit sem můžeme i soubor zlomků nádobkových a komorových kachlí s identifikovaným pozdně středověkým a renesančním motivem. Vojkov tak můžeme přiřadit k rozrůstající se skupině venkovských lokalit s nálezy pozdně gotických a renesančních kachlí ze samého závěru středověku a časného novověku (DRESLEROVÁ – KYPTA – ŠULC, 2004; FRÖHLICH, 1986; KORENÝ – KYPTA – ŠULC, 2003; KYPTA – ŠULC, 2006; KRÁSNÝ – KYPTA – ŠULC, 2005; SKRUŽNÝ – ŠPAČEK, 2004, s. 236–237).

5. Výsledky výzkumu

5.1. Interpretace reliéfních tvarů

První a nejpočetnější skupinu objektů (obj. 3, 5–8, 13) můžeme celkem jednoznačně spojit s těžbou zeminy, která zřejmě posloužila k budování náspů moderních silnic a křižovatk ve sledovaném prostoru. V důsledku těchto aktivit vznikly dvě rozsáhlé těžební jámy zařízené do původního reliéfu na západní a východní straně silnice na Strašín, které se právě ke jmenované komunikaci otevírají. Tvar velkého konkávního objektu 14 (stejně jako jeho umístění podél téže silnice) dokládá, že se taktéž jedná o těžební jámu. Obdobná funkce je pravděpodobná u skupiny menších nepravidelných zahloubenin situovaných v blízkosti komunikace (obj. 9, 10, 15). Do doby nepříliš vzdálené od současnosti řadíme

⁵ Na Náměstí Republiky v Praze na Novém Městě – Vařeka, 1998, 240. Datování pochází z hradních lokalit východní části středních Čech, které zanikly na počátku nebo v 1. polovině 15. století – Nový hrad u Kunratic, Čejchanov (Durdík, 1980), Sion (nepubl. soubor z výzkumu E. Jánské), Zlenice – zaniklé v roce 1467 (za informace z probíhajícího výzkumu hradu děkují T. Durdíkovi a J. Hložkovi).



Obr. 12: Vojkov. Časně novověká glazovaná keramika třídy PV5003 s bílou podglazurní malbou. Vlevo a vpravo fragmenty talířovitých mís, uprostřed fragment těla nádoby (hrnec, džbán ?; foto J. Kříž).

také dlouhé liniové konkávní objekty (obj. 21, 22) představující charakteristické odvodňovací rýhy, které běžně nacházíme v českých lesích a které jsou výsledkem moderního lesního hospodaření. Obě větve svádějí vodu z rybníčků a prostoru severovýchodně od zaniklé vesnice do taktéž uměle upraveného koryta drobné vodoteče.

Rekonstrukce hájovny Lesů ČR, realizovaná zřejmě v nepříliš vzdálené době, zanechala v prostoru zaniklé vesnice výsypku stavební suti a odpadu (obj. 20). Zlomky středověké a novověké keramiky v navezené zemině, která zřejmě pochází z rekonstrukčních prací v objektu hájovny, naznačují míru poškození archeologických situací v tomto prostoru a umožňují předpokládat existenci vesnice i v této části. Bez archeologického dohledu proběhlo také hloubení nové studny při vodoteči, stejně jako s ní spojený zásah do terénu (půlkruhová plošina zapuštěná do svahu) a hloubení výkopu pro položení vodovodní přípojky. Společně s divokým ukládáním odpadků v areálu se jedná o nejtěžší poškození lokality v současnosti.

Jako pozůstatky staveb můžeme interpretovat s velkou pravděpodobností jen 5 objektů. Ve dvou případech se jedná o kombinaci konvexního liniového útvaru a objektu/objektů konkávního pravidelného půdorysu (obj. 1 a 17). V prvním případě se ke konkávnímu objektu s plochým dnem (obj. 1a) přimyká ze severozápadní strany valovité těleso přecházející v kupovitý konvexní útvar (obj. 1b). Jedná se zřejmě o vícedílnou



Obr. 13: Vojkov. Časně novověká hrubozrná keramika třídy PV5006 s bílou a červenou malbou; foto J. Kříž.

stavbu orientovanou od severovýchodu k jihozápadu, zapuštěnou částečně do mírného svahu (část 1a) a opatřenou na severozápadní straně (směrem k vodoteči) výraznou kamennou konstrukcí (podezdívkou, tarasem?), která přechází v nadzemní konvexní destrukci (obj. 1b). Obytnou funkci naznačují početné nálezy komorových a nádobkových kachlů v prostoru objektu 17a (viz níže). Na objekt 1 jsme zaměřili také geofyzikální průzkum (R. Křivánek). Geoelektrický odporový průzkum potvrdil vysokou koncentraci kamene v objektu 17b, naopak výrazný podíl jílovitých nebo vypálených mazanícových složek v objektu 17a. Kombinace výsledků nedestruktivního archeologického výzkumu a geofyzikálního průzkumu tak umožňuje hypoteticky interpretovat obj. 1 jako vícedílný (trojdílný?) dům s obytnou částí na severovýchodní straně. Obytný díl byl zřejmě roubené konstrukce s mazanícovým omazem, která spočívala na kamenné podezdívce (relikty výrazně patrné na severozápadní straně). Na jihozápadní straně předpokládáme hospodářskou komorovou část, u které můžeme vzhledem k objemu konvexní destrukce předpokládat zděnou konstrukci. Mezi oběma částmi pak předpokládáme síň. Délka domu mohla dosahovat 20 m a jeho šířka 5 m. Nálezy keramiky do-

kládají osídlení tohoto prostoru po celou dobu existence vesnice. Početné fragmenty nádobkových a komorových kachlů svědčí o vybavení interiéru kamnovým tělesem, a tudíž o existenci světnice v závěrečné fázi života domu.

Druhý obdobný objekt nacházíme v jihozápadní části zaniklé vesnice, na hraně svahu klesajícího dále k jihu do údolí Rokytky a současně umístěného v mírném svahu k východu, do zářezu drobné vodoteče (obj. 17). U objektu orientovaného ve směru západ–východ se tak konkávní západní část obdélného půdorysu (obj. 17a) nachází výše než východní díl lichoběžného půdorysu (obj. 17b). Pravidelné konkávní části zřejmě indikují vnitřní členění minimálně dvojdílné stavby (pravděpodobně je pokračování směrem k západu, které není v terénu patrné). Valovité těleso, obdobně jako v případě obj. 1 situované směrem po svahu, naznačuje kamennou konstrukci. Délka stavby mohla činit 22 m a její šířku snad můžeme rekonstruovat na 6 m. Pouze jediný nalezený zlomek keramiky řadíme do vrcholného až pozdního středověku.

Relikt stavby, snad domu, pravděpodobně představuje také konvexní útvar obdélného půdorysu s plochým vrcholem (obj. 12). Úvahy o jednodílné stavbě nebo o zapojení do vícedílného půdorysu nelze podpořit žádnými terénními pozorováními. V blízkosti tohoto objektu se podařilo nalézt jediný zlomek vrcholně středověké keramiky.

Menší konvexní objekty nepravidelného nebo nepravidelně oválného půdorysu můžeme hypoteticky považovat za pozůstatky menších hospodářských staveb, např. špýcharů. Do této kategorie náleží s velkou pravděpodobností objekt 2 a snad též obj. 11. Objekt 16 se nachází blízko silničního tělesa a může se stejně tak jednat o pozůstatek recentní aktivity. Obdobně můžeme také u výrazného objektu 4 uvažovat o výsledku těžební činnosti (část neodtěženého terénu?). Objekt 2 tvořil zřejmě součást usedlosti (viz níže) a zčásti byl zkoumán geoelektrickým odporovým měřením, které ukázalo velkou koncentraci jílovitých, případně mazanícových složek (roubená sýpka s hliněným omazem?). Izolovaný objekt 11 se nachází v prostoru s nálezy vrcholně, pozdně středověké i novověké keramiky.

Dvojice rybníčků zřejmě tvořila součást zaniklé vesnice, terénní situace však naznačuje, že došlo k jejich úpravám a k určitým zásahům do terénu. Jižněji položená vodní nádrž (obj. 18) byla podle mocnosti zeminy navršené zejména na jižní straně a hloubky objektu nověji prohlubována. Naopak prohlubeň naplněná vodou u severnějšího rybníčku (obj. 19a) se nachází cca 20 m severně od obloukovité hráze, což může naznačovat mladší zásahy do terénu.

Nejasná je interpretace valového tělesa s příkopem situovaného na západním okraji zaniklé vesnice (obj. 23). Objekt může být pozůstatkem ohraničení lesa (val směrem k lesu, příkop vně; srov. Černý 1979, 75, obr. 43). Na jižní straně je objekt porušen lesní cestou a jeho další pokračování tímto směrem nemůžeme vzhledem ke strmému, místy skalnatému svahu do údolí Rokytky předpokládat. Směrem k severu se terén nemění, po tomto útvaru však nenacházíme žádných stop. Interpretaci tohoto objektu tak necháváme otevřenou.

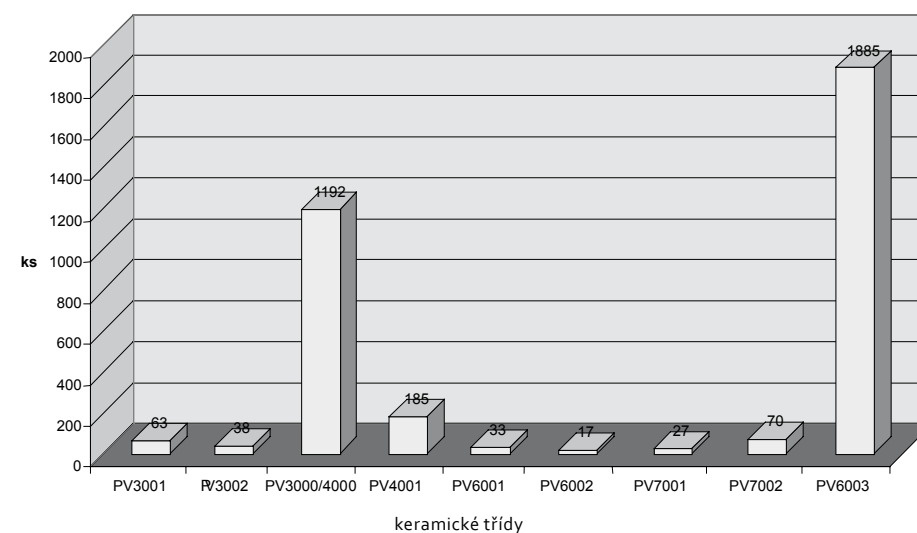
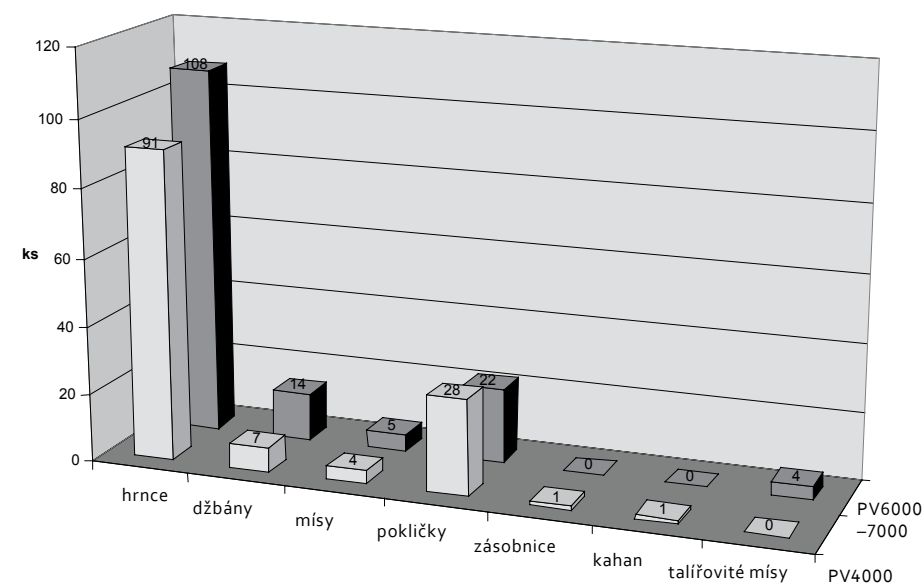
5.2. Velikost, struktura vesnice a její vývoj

Poloha zaniklého Vojkova odpovídá výsledkům předchozích výzkumů na Černokostecku (KLÁPŠTĚ, 1978, s. 447). Charakteristická je vazba na vodní zdroj, tvořený v tomto případě drobnou vodotečí, která zřejmě tvořila osu vesnice zaujímající její pramennou pánev. Posuzovat můžeme pouze pás vymezený terénními relikty a nálezy keramiky indikují západní a severní část lokality (pravý břeh vodoteče), zatímco východní část je zřejmě z větší části zničena nebo nepřístupná vzhledem k novodobé hájovně. Relikty a nálezy na západní straně jsou poměrně vzdáleny od vodoteče (max. 130 m) a vážou se spíše na hranu údolí Rokytky (zejm. obj. 17). Půdorysný tvar vesnického sídla nemůžeme rekonstruovat. Minimální rozloha činila cca 2,5 ha.

Identifikace usedlostí není v případě Vojkova téměř možná. Objekty 1, 12 a 17 považované za domy mohou indikovat trojici usedlostí, vzhledem k poškození větší části lokality se však jedná o počet minimální. Jako velmi pravděpodobné pozůstatky usedlosti (usedlost I) považujeme obj. 1, snad trojdílný dům vybavený v době zániku již světnicí, a nedaleko umístěný obj. 2, zřejmě sýpku (viz výše). Výrazná anomálie mezi oběma objekty zjištěná geofyzikálním průzkumem, kterou zřejmě tvoří koncentrace kamenů, může indikovat další stavbu, ale také např. hnojiště vyzděné z kamene. Vzhledem k početným nálezům keramiky od vrcholného středověku do časného novověku můžeme považovat tento prostor za kontinuálně osídlený. Objekty 12 a 17 a jejich okolí, které hypoteticky mohou indikovat další usedlosti, poskytly pouze nálezy zařaditelné do vrcholného a pozdního středověku.

Limitované svědectví reliéfních tvarů může zčásti nahradit prostorová distribuce početných nálezů keramiky, a to zejména o rozsahu vesnického sídliště. Výpověď povrchových sběrů je z kvantitativního hlediska výrazně ovlivněna třemi faktory: a) poškozením archeologických situací (polohy s nejpočetnějšími nálezů korelují s objekty interpretovanými jako recentní těžební jámy), b) erozními procesy (svah přiléhající k terénu poškozenému recentními zásahy, koryto potoka), c) charakterem vegetace a lesní půdy (v prostoru s řídkým, převážně křovinatým porostem s minimální vrstvou lesního humusu nastávají ideální podmínky pro sběr – zejména v prostoru obj. 1 a jeho okolí). Ve „standardním“ lesním prostředí jsou možnosti sběru nesrovnatelně horší (obdobně jako na jiných zaniklých vsích), a využívat tak můžeme především lokálních porušení terénu (vývraty, zásahy černé zvěře, poškození půdy těžkou lesní technikou apod.).

Z hlediska velikosti lokality vykazuje prostorové rozložení nálezů keramiky vrcholně středověké, pozdně středověké i nerozlišeného vrcholně a pozdně středověkého zboží (pravděpodobně výrazně převažuje pozdně středověká keramika) obdobný obraz. Keramika 13. století je sice zastoupena nejméně početně, stejně jako obě další skupiny ji však nacházíme na ploše obdobného rozsahu. Koncentrace nálezů ve střední části zaniklého Vojkova vypovídá o míře narušení a podmínkách sběru (viz výše). Můžeme proto konstatovat, že podle poloh nálezů keramiky zaujímal rozsah



Graf 1. Vojkov. Zastoupení tvarů pozdně středověké (PV4000) a časné novověké keramiky (PV6000 – PV7000).

Graf 2. Vojkov. Početní zastoupení keramických tříd.

Pavel Vařeka

sídelních aktivit ve 13.– (1. polovině?) 15. století celou plochu vymezenou antropogenními relikty a na západní a východní straně zasahuje dokonce několik desítek metrů za reliéfní stopy.

Téměř úplná absence nálezů novověké keramiky v západní a východní části lokality zřejmě vypovídá o redukci osídlení. Nálezy se koncentrují do střední části lokality, a to na pravý i levý břeh vodoteče, kde shledáváme kontinuitu až do zániku vesnice. Místa nálezů glazovaného zboží nevykazují odlišnosti oproti koncentracím rezné keramiky. Zajímavé je rozložení zlomků kachlů, které nacházíme pouze ve třech polohách, a to výlučně ve střední části lokality. První se kryje s objektem 1a, který považujeme za obytný díl domu. Druhou kumulaci nacházíme v prostoru poškozeném těžebními jámami (obj. 3, 4, 8) a poslední pak v blízkosti obj. 11. Nálezy mazanice nemůžeme datovat, jejich největší kumulace však korelují s výše uvedenými koncentracemi nálezů kachlů (stejně jako keramiky všech tří horizontů). Dochované otisky na fragmentech mazanic svědčí o požárovém zániku dřevěných staveb zřejmě roubené konstrukce, a to jak z neotesaných kuláčů, tak i trámů.

Na základě prostorového rozložení nálezů keramiky tak můžeme vyslovit hypotézu o vývoji velikosti vesnického sídla. Zatímco ve 13.– (1. polovině?) 15. století zaujímal vesnice celou pramenou pánev s přesahem na údolní hranu Rokytky, v 15./16. až počátku 17. století se její plocha zmenšila na cca 1/3 původní plochy. Tomu odpovídá také svědectví urbáře sepsaného roku 1562, který eviduje pouze 3 grunty, z nichž každý však obhospodařoval dva lány, tedy nejméně dvojnásobek výměry ostatních vsí na Černokostelecku (srov. KODERA, 2009). Evidujeme tak výraznou změnu ve vývoji vesnického sídla, kterou můžeme interpretovat jako částečné nebo úplné zpustnutí vesnice v 15. století. Ves existovala v časném novověku v menším rozsahu, snad byla jako poustka jen zčásti osazena. Vzhledem k nedostatku osedlých mohl být gruntům přidělen dvojnásobek běžného rozsahu půdy obhospodařovaného jednou usedlostí.

6. Závěr

Výsledkem nedestruktivního výzkumu zaniklé vesnice Vojkov, lokalizované na západním okraji Černokostelecka, je polohopisný a výškopisný plán lokality provedený pomocí stanice GPS a totální stanice. Celkem bylo identifikováno 24 antropogenních reliéfních tvarů, z nichž většinu tvoří mladší zásahy, které vážně poškodily areál zaniklého vesnického sídla stejně jako hájovna umístěná na východním okraji lokality. Pouze 7 objektů můžeme považovat za pozůstatky vesnice, z toho 3 mohou představovat relikty domů, 2 jsou snad reliktem menších hospodářských staveb a ve 2 případech dokumentujeme malé vodní nádrže. Domy mohou indikovat sídelní jednotky, avšak pouze objekty 1 a 2 interpretujeme s větší jistotou jako součást usedlosti tvořenou vícedílným (trojdílným?) domem a špýcharem. Tuto interpretaci potvrdil geofyzikální průzkum, který identifikoval další anomálii tvořenou zřejmě kumulací kamenů, jež není reliéfně patrná.

Vizuální výzkum reliéfních tvarů byl doplněn soustavným povrchovým sběrem, ke kterému nabízí lokalita mimořádně vhodné podmínky. Celkem bylo nalezeno více než 3 500 keramických zlomků, které umožňují datovat dobu života vesnice a rozbor jejich prostorové distribuce poskytl opory pro rekonstrukci velikosti lokality a jejích proměn. Keramiku členíme do tří chronologických horizontů, z nichž první řadíme rámcově do 13. století (s možným přesahem do 12. století), druhý do 14.– (1. poloviny?) 15. století a třetí do 15./16.–počátku 17. století. Nejméně početnou keramiku z nejstaršího horizontu (100 ks) nacházíme na celé sledované ploše, stejně jako keramické nálezy druhého horizontu (včetně početné keramiky, kterou spolehlivě nemůžeme přiřadit prvnímu ani druhému horizontu, a proto ji zahrnujeme do jedné smíšené skupiny; celkem 1 370 ks). Vrcholně a pozdně středověká vesnice tak zahrnovala plochu minimálně 2,5 ha, přičemž další, dnes nepřístupnou nebo zničenou část musíme předpokládat v prostoru dnešní hájovny. Nejpočetnější nálezy z nejmladšího sídelního horizontu (1 999 ks) zauímají výrazně menší plochu (cca 1/3), a svědčí tak o redukci osídlení. Tomu odpovídá také svědectví urbáře z roku 1562, který eviduje jen tři grunty, jejichž výměra však činila dva lány. Částečná obnova, ale také částečné zpustnutí rozsáhlejšího středověkého vesnického sídla je tak pravděpodobnou interpretací výsledků archeologického výzkumu i výpovědi psaných pramenů.

Keramické nálezy ze 13.–15. století se nevymykají dosavadnímu poznání keramiky sledovaného období v oblasti východně od Prahy. Velký soubor keramiky nejmladšího období však přispívá k dosud nepřilíživému studiu artefaktuální kultury vesnického prostředí časného novověku. Nejpočetnější informace získáváme ze sběrů o kuchyňské a stolní keramice. Zřejmě až do zániku vesnice zcela převažovalo hrubé, rezné oxidačně pálené zboží vycházející technologicky z pozdně středověké tradice (více než 90 %). Inovace se projevuje ve vytáčení nádob na rychle rotujícím kruhu, v tvarech nádob, okrajových profilacích a výzdobě, u které je nejvýraznějším znakem aplikace jednoduché malby červenou a bílou hlinkou. Málo početně je na Vojkově zastoupeno zakuřované zboží (3 %), stejně jako polévaná červeně a bíle se pálicí hrncina zdobená podglazurní malbou, která zřejmě představuje stolní, „sváteční zboží“ (celkem 3 %). Početné nálezy zlomků nádobkových a komorových kachlů (3 prostorové kumulace mohou odrážet 3 usedlosti) prokazují prosazení vyspělého obytného interiéru tvořeného světnicí v nejmladší době existence vesnice.

Zatímco pro starší období neposkytují psané prameny opory (první zpráva pochází z roku 1407), jsou poslední desetiletí života vesnice dokumentovány velmi detailně. Navíc prameny poskytují pro Vojkov unikátní datum zániku v roce 1622 nebo 1623, a tím získáváme cenné datum „ante quem“ pro studium archeologických nálezů. Psané prameny navíc osvětlují také okolnosti zániku (srov. KODERA 2009).

Příspěvek vznikl s podporou výzkumného záměru „Opomíjená archeologie“ (MSM4977751314).

Zaniklá středověká a raně novověká vesnice Vojkov na Černokostecku – nedestruktivní výzkum

Pavel Vařeka

Literatura:

BUREŠ, Michal, KAŠPAR, Vojtěch, ŠPAČEK, Ladislav a Pavel VAŘEKA (1998): Sídlištní areál ze 13. století u kostela sv. Petra Na Poříčí. Závěrečná zpráva z grantového projektu podporovaného GA ČR (reg. Č. 404/95/0278). Praha (rkp.).

ČERNÝ, Ervín (1979): Zaniklé středověké osady a jejich pluziny. Metodika historickogeografického výzkumu v oblasti Dražanské vrchoviny. Praha.

Čiháková, JARMILA a Ladislav HRDLIČKA (1991): Technické misky s polevou v pražské keramice 12.–13. století, *Archaeologia Historica* 15: 411–418.

DOHNAL, Martin a Pavel VAŘEKA (2002): Novověké artefakty z bývalého kapucinského kláštera v areálu někdejších kasáren Jiřího z Poděbrad na náměstí Republiky v Praze 1 (Zjišťovací výzkum v letech 1998–1999), *Archaeologica Pragensia* 16: 251–294.

DRAGOUN, Zdeněk (1998): Nálezy ze záchranného výzkumu na parcele domu čp. 973/I na Národní třídě na Starém Městě pražském, *Archaeologica Pragensia* 14: 105–121.

DRESLEROVÁ, Dagmar, KYPTA, Jan a Jan ŠULC (2004): Gotické kachle ze zaniklé vsi Újezdec u Borku, *Archeologie ve středních Čechách* 8: 685–698.

DURDÍK, Tomáš (1980): K chronologii keramiky 14.–počátku 15. století ve východní části středních Čech, *Archaeologia Historica* 5: 361–368.

FRÖHLICH, Jiří (1986): Povrchový průzkum zaniklé středověké osady Palčice, *Archeologie v jižních Čechách* 3: 91–103.

HRDLIČKA, Ladislav (1993): Poznámky k chronologii pražské středověké keramiky, *Archeologické rozhledy* 45: 93–112.

HRDLIČKA, Ladislav (1996): K procesu osídlování staroměstských teras. Výzkum v čp. 432/I, *Archaeologica Pragensia* 12: 163–184.

HRDLIČKA, Ladislav (1997): K výpovědi stratigrafického vývoje Pražského hradu, *Archeologické rozhledy* 49: 649–662.

KAŠPAR, Vojtěch a Pavel VAŘEKA (1995): Záchranný archeologický výzkum v Petřské ulici čp. 1136/II v Praze 1, *Archeologické rozhledy* 47: 657–675.

KLÁPŠTĚ, Jan (1978): Středověké osídlení Černokostecka, *Památky archeologické* 69: 423–475.

KODERA, Pavel (2009): Vojkov – citace dle Kuděj

KORENÝ, Rostislav, KYPTA, Jan a Jan ŠULC (2003): Pozdně gotické a renesanční kachle ze Svatého Pole. Příspěvek k poznání hmotné kultury venkovské fary, *Archeologie ve středních Čechách* 7: 720–725.

KRÁSNÝ, František, KYPTA, Jan a Jan ŠULC (2005): Pozdně gotické nálezy ve venkovských usedlostech v Čisté u Mladé Boleslavi, *Archeologie ve středních Čechách* 9: 643–652.

SMETÁNKA, Zdeněk (1959): Středověká osada mezi Štíhlicemi a Kozojedy, *Archeologické rozhledy* 11: 683–691.

SKRUŽNÝ, Ludvík a Ladislav ŠPAČEK (2004): K vybraným motivům středověkých kachlů ze sbírek Městského muzea v Čelákovících, in: ŠPAČEK, Ladislav, ed., 100 let Městského muzea v Čelákovících, Čelákovice, s. 225–272.

SMETÁNKA, Zdeněk (1960): Zaniklé středověké osady na Černokostecku, *Český lid* 47: 24–25.

SMETÁNKA, Zdeněk (1961): Záchranný výzkum ve Štíhlicích u Českého Brodu, *Archeologické rozhledy* 13: 264–267.

SMETÁNKA, Zdeněk a Jan KLÁPŠTĚ (1983): Geodeticko-topografický průzkum zaniklých středověkých vsí na Černokostecku, *Památky archeologické* 72: 416–458.

VAŘEKA, Pavel (1987): Zaniklá vesnice Vojkov. Rkp. práce SVOČ (Ústav pravěku a časné doby dějinné FFUK). Praha.

VAŘEKA, Pavel (1989): Tehov-Tehovec, okr. Praha-východ, *Výzkumy v Čechách 1986–1987*: 198.

VAŘEKA, Pavel (1992): Mazanice – středověký stavební materiál v archeologických pramenech a problematika jeho interpretace, in: Durdík, Tomáš, ed., *Sborník společnosti přátel starožitností* 3, Praha, s. 105–110.

VAŘEKA, Pavel (1999): Raně středověké osídlení u Pyšel (okr. Praha-východ). Příspěvek k poznání osídlení dolního Posázaví, *Archeologie ve středních Čechách* 3: 523–530.

VAŘEKA, Pavel (2000): Nálezy mazanice z Hradce u Němčtic, in: MICHÁLEK, Jan a Michal LUTOVSKÝ, Hradec u Němčtic. Sídlo halštatské a raně středověké nobility v česko-bavorském kontaktním prostoru, Strakonice–Praha, s. 285–300, 343–344.

VAŘEKA, Pavel (2001): Stavební kultura předhradí Levého Hradce, in: TOMKOVÁ, Kateřina, *Castrum Pragense* 4. Levý Hradec v zrcadle archeologických výzkumů. Díl I, Praha, s. 254–272.

VAŘEKA, Pavel (2002): Keramika pozdního středověku až počátku novověku z areálu bývalých kasáren Jiřího z Poděbrad na náměstí Republiky v Praze 1 (Zjišťovací výzkum v letech 1998–1999), *Archaeologica Pragensia* 16: 217–250.

VAŘEKA, Pavel (2006a): Cíle, přístup a metody výzkumu, in: VAŘEKA Pavel a kol., *Archeologie zaniklých středověkých vesnic na Rokycansku I.*, Plzeň, s. 9–12.

VAŘEKA, Pavel (2006b): Dokumentace reliéfních antropogenních tvarů, in: Vařeka, Pavel a kol., *Archeologie zaniklých středověkých vesnic na Rokycansku I.*, Plzeň, s. 57–59.

VAŘEKA, Pavel (2007): Zpráva o výzkumu zaniklých středověkých a novověkých vesnic, in: KRÍŠTUF, Petr, ŠMEJDA, Ladislav a Pavel VAŘEKA, *Opomíjená archeologie 2005–2006*, Plzeň, s. 150–157.

VAŘEKA, Pavel (2010): Zaniklá vesnice Vojkov (k. ú. Tehov-Trhovec; okr. Praha-východ; kraj Středočeský). Nálezová zpráva (Archiv KAR ZČU v Plzni). Plzeň.