

Prameny

BAŠTA, Jaroslav – BAŠTOVÁ, Dara (1988): Pravěké osídlení Sedmihoří – Die vorzeitliche Besiedlung von Sieben Bergen. Archeologické rozhledy 40: 378–400.

ČUJANOVÁ-JÍLKOVÁ, Eva (1975): Prvé objekty typu „henge“ v západních Čechách. Archeologické rozhledy 27: 481–487, tab. I–II, 599–600.

DEMEK, Jaromír, ed. (1987): Zeměpisný lexikon České socialistické republiky. Hory a nížiny. Praha.

GOJDA, Martin (2004): Letecká archeologie a dálkový průzkum, in: Kuna, Martin, ed., Nedestruktivní archeologie: teorie, metody a cíle – Non-destructive archaeology: theory, methods and goals, s. 49–115, Praha: Academia.

HOFMANN, Gustav (1980): Poznámka k objektům typu „henge“ v západních Čechách, Archeologické rozhledy 32: 95–97.

CHYTRÁČEK, Miloslav – Metlička, Milan (2004): Die Höhensiedlungen der Hallstatt – und Latènezeit in Westböhmen. Praha: Archeologický ústav AV ČR.

JOHN, Jan (2002): O hustotě pozdně halštatských a časně laténských výšinných lokalit v jihozápadních Čechách – On density of Late Hallstatt and Early La Tene hill-top sites in south-west Bohemia, in: Neustupný, Evžen, ed., Archeologie nenalézaného. Sborník přátel, kolegů a žáků k životnímu jubileu Slavomila Vencla, s. 63–69. Plzeň – Praha.

KŘIVÁNEK, Roman (2004): Geofyzikální metody, in: Kuna, Martin, ed., Nedestruktivní archeologie: teorie, metody a cíle – Non-destructive archaeology: theory, methods and goals, s. 117–183. Praha: Academia.

PODBORSKÝ, Vladimír (2006): Náboženství pravěkých Evropanů. Brno.

<http://geoportal.cenia.cz>

Ladislav Čapek

Raně a vrcholně středověké osídlení Českobudějovické pánve (10.–13. století)

Abstract:

This work is focused on Early Middle and High Middle Ages settlements dated to the 10th–13th century in the region of České Budějovice, geomorphologically in Českobudějovická basin. In particular it concentrates on the evidence available from archaeological, historical (written) and architectural records incorporated in the broader context of studying the history of medieval settlements and colonization. For the Later Hillfort Period there is increasing evidence of flatland settlements on the cadastres of contemporary living villages, illustrating the complex processes of spatial transformation of the dispersed early medieval settlements into stable villages. The funeral rite of burial mounds had been fully replaced by Christian rite on the pre-church or church funerary sites, where there are expected Romanesque foundations. In this period the Premyslid Fortress system of administrative centres Netolice and Doudleby was established and in their vicinity there were concentrated enclaves of medieval rural settlement. In the 13th century we get the first written records about the current villages, documenting their property holding and territorialisation of nobility, which reflects in the broad outlines the colonization process. In this period a long-term continuity of rural settlement is reflected in the stability of ground plan structures. The increased activity of colonization in the 13th century suggests the establishment of a monarchical and secular foundation centres – cistercian monasteries in Vyšší Brod and Zlatá Koruna and foundation or transformation of medieval towns České Budějovice, Netolice and Vodňany.

Keywords: 10th–13th century, settlement, colonization, Českobudějovická basin, archaeology

Ladislav Čapek

1. Úvod

V tomto článku bude zhodnoceno dosavadní poznání sídelních a sociálních struktur mladšího raného a staršího vrcholného středověku v oblasti Českobudějovické pánve v 10.–13. století na základě výpovědi archeologických, historických a stavebně historických pramenů¹.

Dotčené oblasti a studiu raně středověkých sídelních struktur bylo věnováno jen málo pozornosti. Přesto zhodnocení a publikace archeologických průzkumů a ojedinělých archeologických výzkumů zejména v posledních desetiletích významně přispěly k rozšíření pramenné základny mladohradištního a pozdně hradištního osídlení (souhrnně MILITKÝ, Jiří a Petr ZAVŘEL 1998; PARKMAN, Marek, 2003). Zásadní význam pro otázku chronologie, rozsahu a dynamiky osídlení v regionu má vyhodnocení archeologických nálezových situací a celků z mladohradištních hradišť a poznání struktury jejich zázemí (THOMOVÁ, Zuzana, 1999; BENEŠ, Jaromír a Petr HRUBÝ, 2001; NECHVÁTAL, Bořivoj, 2007; BENEŠ, Jaromír, PARKMAN, Marek, PTÁK, Martin a Tereza ŠÁLKOVÁ, 2010). Kritický rozbor nejstarších psaných zpráv osvětlil charakter přemyslovské hradecké správy 10.–12./13. století v jižních Čechách (SLÁMA, Jiří, 1986, 68; TÝŽ, 1992, 173; TÝŽ, 1995, s. 197–205; LUTOVSKÝ, Michal, 1995, s. 239–245; NECHVÁTAL, Bořivoj, 2007, s. 388–389).

Archeologie mladšího (vrcholného) středověku na Českobudějovicku postrádá důkladné zhodnocení archeologických výzkumů vrcholně středověkého období jak z intravilánů žijících vesnických, tak i městských sídel (cf. MILITKÝ, Jiří, 1995; MILITKÝ, Jiří a Pavel VAŘEKA, 1997; MILITKÝ, Jiří a Petr ZAVŘEL, 1994). Málo informací máme o nejstarších šlechtických sídlech v regionu (DURDÍK, Tomáš, 1994; TÝŽ, 1999). Regionu se dotkla celá řada historiografických prací (zejm. PLETZER, Karel, 1972abc; TÝŽ, VANÍČEK Vratislav, 1981; ČECHURA, Jaroslav, 1979; TÝŽ, 1981ab; TÝŽ, 1984; TÝŽ, 1985 a 1986; VANÍČEK Vratislav, 1979, TÝŽ, 1981; CHARVATOVÁ, Kateřina, 2002) a umělecko-historických prací zabývajících se pozdně románskou a raně gotickou architekturou (KUTHAN, Jiří, 1971ab; TÝŽ 1975; TÝŽ 1977). Přesto zatím nedošlo k širší konfrontaci výpovědi historických, stavebně historických a archeologických pramenů.

Cíl práce je zaměřen na studium vývoje a dynamiky raně a vrcholně středověkého osídlení 10.–13. století v dané oblasti s využitím dostupných archeologických, historických a stavebně historických pramenů. Není zde chronologicky ostrý předěl mezi starším (raně) a mladším (vrcholně) středověkým obdobím s cílem sledování kontinuity či diskontinuity osídlení a sociálních struktur navazujících na předcházející období. Zájmové území není na rozdíl oproti předchozím studiím (cf. MILITKÝ, Jiří a Petr ZAVŘEL,

1998; PARKMAN, Marek, 2003) uměle vymezeno hranicemi okresů či arbitrárně vybraných polygonů, ale byly zvoleny přírodní hranice, které v případě Českobudějovické pánve tvoří poměrně výrazný geomorfologicky kompaktní celek.

2. Vymezení oblasti, geografie a geomorfologie

Sledované území náleží geograficky třem bývalým okresům Českobudějovického kraje. Podstatnou část území tvoří hranice bývalého českobudějovického okresu. Na severozápadě zasahuje do oblasti Netolicka svou severovýchodní částí okres prachatický. Vodňansko a blízké okolí náleží do strakonického okresu. Nejjižnější části území se dotýká severní výběžek okresu českokrumlovského.

Převážná část zájmového území leží v oblasti Českobudějovické pánve, respektive v jejím geomorfologickém podcelku Blatské pánve. Široká a plochá Blatská pánev se sestává ze dvou dílčích pánví, Zlivské (380–390 m n. m.) a Vodňanské pánve (390–425 m n. m.). Území Blatské pánve je na severu ohraničeno dnes již téměř odlesněnou Chvalešovicou pahorkatinou (420–440 m n. m.) přibližně v linii Vodňany–Dřítěň. Na západě je pánev ohraničena Bavorovskou vrchovinou (550–580 m n. m.) a Netolickou pahorkatinou (500 m n. m) přecházející na jihu k Prachatické hornatině (800–900 m n. m.). Na jihozápadním okraji přírodní hranici tvoří Blanský les s údolím Křemežského potoka a na jihu Kaplická brázda (560 m n. m.), které leží ve zvlněném terénu novohradského podhůří přibližně v linii Zlatá Koruna–Římov a Trhové Sviny. Východní hranice je tvořena Lišovským pahorem (460–500 m n. m) v linii Borovany–Lišov–Ševětín, včetně části tzv. Velechvínského polesí, Nové (Poněšické) a Staré obory u Hluboké nad Vltavou. Na severovýchodě zasahuje svou jižní částí Táborská pahorkatina, respektive její podcelek Písecká pahorkatina (620–630 m n. m) (CHÁBERA, Stanislav a kol., 1985, s. 25–26; MACHART, Jiří, 1999, s. 138–144).

Podloží Budějovické pánve je tvořeno krystalickými horninami moldanubika, které vystupují na povrch u severozápadních okrajů pánve. Moldanubické metamorfované horniny jsou zastoupeny převážně biotitickými pararulami až migmatity. Místy se vyskytují na okrajích pánve i biotitické ortoruly a biotitické granodiority. Povrch pánve je tvořen převážně svrchnokřídovými (senonskými) a třetihorními souvrstvími. Svrchnokřídové sedimenty tvoří světle šedé až žlutavě šedé kaolinitické pískovce a arkózovité slepence s červenohnědými jílovitými pískovci tzv. klikovského souvrství. Pro pánev jsou typické rozsáhlé kvartérní akumulací tvary – nánosy štěrkopísků Vltavy, Malše a jejich přítoků, vytvářející široké aluviální nivy. Vyskytují se hojně i holocenní sprašové sedimenty (CHÁBERA, Stanislav a kol., 1985, s. 40–62; MACHART, Jiří, 1999, s. 138–144). Většinu území pokrývají oglejené půdy (pseudogleje) a v okolí Českých Budějovic i hnědé půdy (kambizemně) na písčitéch substrátech a v povodí Vltavy a Malše nivní půdy. Na okrajích pánve zasahují hnědé nasycené nebo hnědé kyselé půdy (TOMÁŠEK, Martin, 2007). Území patří podle klimatického členění do mírně teplého a mírně vlhkého podnebí vrchovin (MT3–MT5) v jižní části a mírně teplého a suchého podnebí

1) Příspěvek vznikl s podporou Studentské grantové soutěže FF SGS-2010-43 Proměny sídelních a sociálních struktur jižních a západních Čech v čase dlouhého trvání a grantu „Hledání konkrétních archeologických struktur“ GA ČR 404/08/H007.

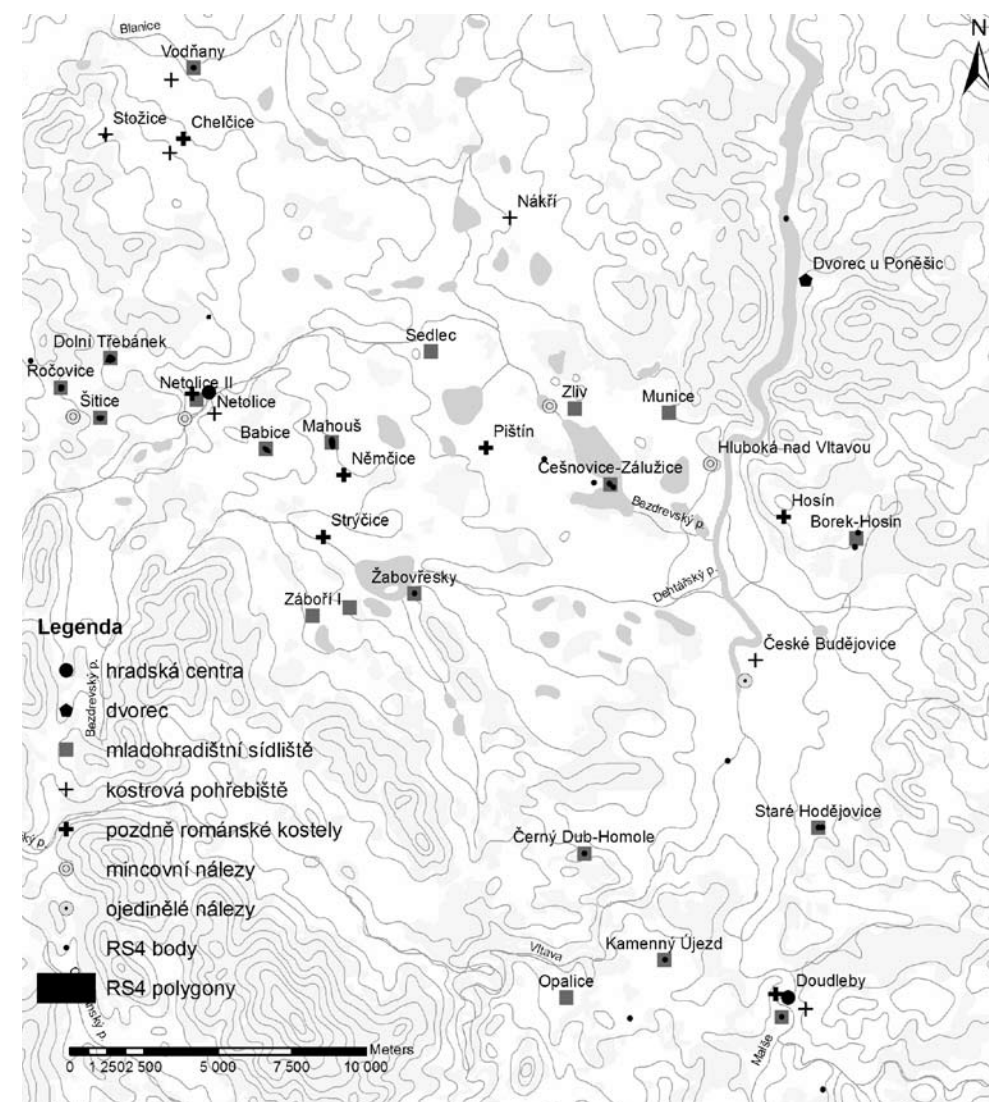
pahorkatin (MT9–MT11) v centrální a severní části pánve. Jen v jižní části zasahuje oblast mírně chladného a vlhkého podnebí (CH7) Novohradských hor (podle QUITT, Evžen, 1971). Území Budějovické pánve patří k povodí středního toku Vltavy, s výjimkou severozápadní a jihovýchodní části, která náleží povodí Blanice a Malše. Menší přítoky Vltavy ve Zlivské pánvi tvoří Bezdrevský, Dehtářský a Munický potok, (MACHART, Jiří, 1999, s. 146–149). Stromové patro v zalesněném prostředí na okrajích pánve ve starším subatlantiku tvořily jedle, buk, habr, v podrostu tis a na skalnatých terénech borovice. V rovinaté části pánve měl větší zastoupení dub. V údolích a nivách potoků rostla lípa, javor, jasan, jilm a na mokřinatých terénech olše a vrba (RYBNÍČKOVÁ, Eva a Kamil RYBNÍČEK 1999, s. 164; JANKOVSKÁ, Vlasta, 1999, s. 169).

3. Osídlení Českobudějovické pánve v mladohradištním a pozdně hradištním období (2. pol. 10. stol.–1. pol. 13. stol.)

Nejintenzivnější doklady raně středověkého osídlení v oblasti Českobudějovické pánve spadají do mladohradištního a pozdně hradištního období (obr. 1). Zájem o tuto oblast ve 2. pol. 10. století je spojen s výstavbou hradské soustavy a expanzivní politikou raně přemyslovského státu, která směřovala do okrajových oblastí jižních Čech (SLÁMA, Jiří, 1987; BENEŠ, Jaromír, 1995; LUTOVSKÝ, Michal, 1999, s. 287–289). Výstavba nových správních center Netolice a Doudleby patrně neznamena zánik staršího hradiště Branišovice, které zaniklo někdy v průběhu 10. století² (NECHVÁTAL, Bořivoj, 2007, s. 386–388). Založení nových center navázalo spíše na již založenou tradici osídlení (LUTOVSKÝ, Michal, 1999, s. 289). Rovněž v této době dochází k zániku tradičního středohradištního mohylového pohřbívání a pohřební ritus je již plně křesťanský na předkostelních venkovských pohřebištích nebo později při raně středověkých kostelech³. O této oblasti se objevují první písemné zprávy, které se téměř výhradně vztahují k novým správním hradům a doloženým kastelánským úřadům (k historickým zprávám SLÁMA, Jiří, 1986, s. 68; TÝŽ, 1992, s. 173; TÝŽ, 1995, s. 197–205; NECHVÁTAL, Bořivoj, 2007, s. 388–389). Nová hradská centra vymezují a kontrolují sídelní oblast Českobudějovické pánve na jihu a severu a stala se osou mladohradištního a pozdně hradištního osídlení v regionu.

2) Mezi hradištěm Branišovice a Doudleby je výrazný kvalitativní rozdíl ve skladbě keramických nálezů. Chronologicky se obě hradiště míjejí (LUTOVSKÝ, Michal, 1999, s. 289; NECHVÁTAL, Bořivoj, 2007, s. 389).

3) Jediným mohylovým pohřebištěm, které vyznívá ještě v průběhu 1. poloviny 10. století, je pohřebiště v Lékařově Lhotě (LUTOVSKÝ, Michal, 2006, s. 159–163; KOŠNAR, Lubomír, 2009, s. 666–670).



Obr. 1: Raně středověké (mladohradištní a pozdně hradištní) osídlení v oblasti Blatské pánve na Českobudějovicku, upraveno autorem z ADČR.

Ladislav Čapek

3. 1. Hradiště

Ostrožné hradiště na vrchu Na sv. Jánů v **Netolicích** nad potokem Rapačov je dvojdílné hradiště s oddělenou akropolí (0,4–0,5 ha) od předhradí (cca 3 ha) mohutným hlinito-kamenitým valem (popis lokality HRUBÝ, Petr a Michal LUTOVSKÝ, 2000, s. 468; BENEŠ, Jaromír a Petr HRUBÝ, 2001, s. 243–244; PARKMAN, Marek, 2003, 132, 144–145).

První písemnou zprávou o hradišti je zmínka v Kosmově kronice z roku 981 „...*urbes habuit terminales: Chinow, Dudlebi, Netholici...*“ (FRB II, s. 41), kde je netolické hradiště společně s dalšími jihočeskými hradišti připomínáno jako slavníkovský pomezní hrad⁴. V současnosti je podobně jako ostatní jihočeská hradiště spojováno s upevňováním moci a rozvojem správního aparátu přemyslovských knížat v souvislosti s výstavbou systému hradske soustavy v 10.–11. století (SLÁMA, Jiří, 1995, s. 197–205; BENEŠ, Jaromír, 1995, s. 8–14; ŽEMLIČKA, Josef, 1997, s. 179). K Netolicím se vztahuje listina z roku 1088 (falzum z poč. 12. století), kdy je zmiňován doklad o důchodu z Netolicka, který patřil knížeti, avšak jeho poměrná část byla odváděna vyšehradské kapitule „...*A villiko Pragense de messoribus Netolicensibus preposito decima ovis...*“ (CDB I, č. 387, s. 387–389). Písemné prameny (falza listin z 12. a 13. století) dokládají hradske kastelány⁵. Poslední je roku 1253 jmenován Jaroslav jako svědek právního úkonu, který stanovil privilegia vyšehradské kapitule (CDB VI, č. 3, s. 36).

Archeologické výzkumy hradiště v posledním desetiletí zachytily dvě fáze ve vývoji raně středověkého opevnění svědčící o určité přestavbě, opravě či zpevnování dřevohliněné hradby. Na hradišti bylo doloženo intenzivní kostrové pohřbívání z 11.–12./13. století (ZAVŘEL, Petr, 1986b, s. 159–162; BENEŠ, Jaromír a Petr HRUBÝ, 2001). V posledních letech archeologický výzkum doložil existenci předpokládané starší románské sakrální stavby na ploše hradiště v JV části, v místě původního gotického kostela sv. Jana Křtitele, zbořeného na konci 18. století⁶ (PARKMAN,

Marek, 2003, s. 149; BENEŠ, Jaromír, PARKMAN, Marek, PTÁK, Martin a Tereza ŠÁLKOVÁ, 2010, s. 173–174).

Datování hradiště je na základě výsledků výzkumů kladeno do 10.–12./13. století s možným přesahem do závěru středohradištního období, ale jeho největší rozkvět byl právě v následujícím mladohradištním období, jak dokládají vedle archeologických nálezů i četné písemné prameny vztahující se k hradišti⁷ (BENEŠ, Jaromír a Petr HRUBÝ, 2001, s. 254–257).

Severozápadním směrem se v podhradí od počátku 13. století formovala tržní osada, kde je uváděn trh se clem. Urbanistickým pokračovatelem této tržní osady je část dnešních Netolic s charakteristickým názvem Staré Město, jejímž centrem byl pozdně románský kostel sv. Václava (KUTHAN, Jiří, 1975, s. 154; ŽEMLIČKA, Josef, 1997, s. 466; BENEŠ, Jaromír a Petr HRUBÝ, 2001, s. 244). V podhradí byly nalezeny stopy mladohradištního osídlení také v prostoru mírného návrší nad nivou potoka Rapačova na jeho protějším levém břehu na parcele v Budějovické ulici (cca 100 m od opevnění hradiště), kde byl zachycen sídlištní okrsek z mladší a pozdní doby hradištní, současný se správním hradem (PARKMAN, Marek, 2003, s. 134).

Méně archeologicky poznané je hradiště **Doudleby**. Vícenásobné hradiště s akropolí (4,2 ha) na protáhlé ostrožně obtékané meandrem Malše je obklopeno třemi liniemi valového opevnění. Přístupová šíje na východní straně hradiště byla opevněna původně dvěma pásy opevnění s vnějším valem (popis lokality BENEŠ, Antonín, MICHÁLEK, Jan a Petr ZAVŘEL, 1999, s. 78; HRUBÝ, Petr a Michal LUTOVSKÝ, 2000, s. 453).

Doudleby stejně jako netolické hradiště nepatřily Slavníkovcům, jak uvádí r. 981 Kosmas (FRB II, s. 41), ale byly přemyslovským správním centrem oblasti, které převzalo funkce staršího hradiště Branišovice (SLÁMA, Jiří, 1992, s. 173, k historickým zprávám SLÁMA, Jiří, 1986, s. 68, NECHVÁTAL, Bořivoj, 2007, s. 388–389). Roku 1088 je zmínka o hradišti Doudleby „...*Vratislaus rex ecclesiae Wissegradensi de Messoribus...Dudlebensibus proventus donat...*“, kdy kníže Vratislav daruje z hradiště užitek vyšehradské

4) Ve skutečnosti byl rozsah slavníkovské domény menší, než se předpokládá (LUTOVSKÝ, Michal 1995, 239–245).

5) Hradští kasteláni: r. 1167 zmiňován *Nemoy de Netolic* (CDB I, č. 387, s. 387–389), r. 1177 *Oldricus castellanus de Netolic* (CDB I, č. 280, s. 247), r. 1183 *Ratibor castellanus de Natoliz* (CDB I, č. 300, s. 270), r. 1183 *Milhozt comes beneficium habens in Boyzes et summus venator silvarum spectantium in Netholic* (CDB I, č. 402, s. 420), r. 1187 *Stephano et Georgio castellano de Netolic* (CDB I, č. 317, s. 289), téhož r. *Stephanus et Iurik castellanus de Natolic* (CDB I, č. 406, s. 440), r. 1195 *Georius castellanus de Netolic* (CDB I, č. 411, s. 466), r. 1222 *Bohusie castellanus de Netolich* (CDB II, č. 234, s. 225), r. 1253 *Iarozlao castellano de Netholich* (CDB VI, č. 3, s. 36).

6) Geofyzikálním průzkumem byl zjištěn půdorys obdélné stavby o rozměrech 8 x 13 m. Archeologický výzkum doložil základy a líc zděné konstrukce na maltu. Zatím nebyla dostatečně vyřešena otázka stavebních fází (BENEŠ, Jaromír, PARKMAN, Marek, PTÁK,

Martin a Tereza ŠÁLKOVÁ, 2010, s. 173–174).

7) Z výzkumů byly získány stratifikované nálezy mladohradištní a pozdně hradištní keramiky, jejichž vyhodnocení by významně přispělo k otázce chronologie mladohradištního osídlení v regionu (HRUBÝ Petr a Jaromír BENEŠ 2001). Ze starších objevů lze zmínit nálezy J. N. Woldřicha, který uvádí mezi nálezy z hradiště stříbrnou esovitou záušnici, dále dva bronzové kruhy, páskový prsten, bronzovou zdobenou destičku, dále dva železné kruhy a část tuleje kopi? (PARKMAN, Marek, 2003, s. 141). Při nejnovějším archeologickém výzkumu byly nalezeny kovové předměty, keramické přesleny, skleněné kroužky, pérové nůžky a opasková přezka (BENEŠ, Jaromír, PARKMAN, Marek, PTÁK, Martin a Tereza ŠÁLKOVÁ, 2010, s. 173).

Ladislav Čapek

kapitule (CBD I, č. 387, s. 387–389). Písemnými prameny jsou doloženi hradští kasteláni až do roku 1243⁸. Doudleby byly zároveň centrem děkanátu (BOHÁČ, Zdeněk, 1979).

Výzkumy na hradišti prováděl již B. Dubský, který odkryl severně od kostela sv. Vincence na předhradí blíže neurčený sídlištní objekt, pravděpodobně polozemnici s ohništěm (DUBSKÝ, Bedřich, 1949; s. 542–553). Na hradišti bylo doloženo mladohradištní ploché kostrové pohřebiště s esovitými záušnicemi kolem hradského kostela sv. Vincence, který je staršího data než vrcholně středověkého založení (LUTOVSKÝ, Michal, 1993, s. 3; MILITKÝ, Jiří a Petr ZAVŘEL, 1998, s. 423; THOMA, Juraj 1999, s. 466–467). Nečetnými archeologickými nálezy byla doložena kontinuita osídlení od mladohradištního období do počátků 13. století (MILITKÝ, Jiří a Petr ZAVŘEL, 1998, s. 423).

3. 2. Dvorce

Jedinou rovinnou ohrazenou lokalitu v mladší době hradištní představuje **dvorec u Poněšic**. Plošným archeologickým výzkumem (P. Břicháček) byl odkryt ohrazený areál dvorce se třemi polozemnicemi a samostatně stojící pravděpodobně železářskou pecí. Slabá kulturní vrstva překrytá tenkou uhlíkatou vrstvičkou dokládá násilný zánik dvorce. Doba existence dvorce je kladena na základě rozboru keramiky do závěru mladohradištního období s možným přesahem i do období pozdně hradištního (podrobně BŘICHÁČEK, Pavel, 1993). Problematická je interpretace ohrazeného dvorce. Ohrazený dvorec je podle autora výzkumu považován za nejstarší doklad hradu tzv. přechodného typu (BŘICHÁČEK, Pavel, 1993, s. 216). T. Durdík považuje dvorec dokonce za rezidenční dvůr (DURDÍK, Tomáš, 1999, s. 135). Doklady nálezu pece a strusky ukazují na specializovanou výrobní aktivitu ohrazeného dvorce.

Sídelní areál charakteru dvorce se mohl nacházet i v případě mladohradištního sídliště ve **Zlivi**. Na možnou existenci sídliště vyšší sociální skupiny ukazuje nepřímý náledek depotu 129 denárů knížete Oldřicha (1012–1037) a větší soubor druhotně přemístěné mladohradištní keramiky, který pravděpodobně pocházel ze zahloubených, archeologicky nedokumentovaných objektů (BENEŠ, Antonín, HÁSKOVÁ, Jarmila, PAVLŮ, Irena a Oldřich WEISS, 1977–78, s. 144–149, s. 153–157; MILITKÝ, Jiří – ZAVŘEL Petr, 1998, s. 417).

8) *Hradští kasteláni: r. 1175 Kohan prefectus de Dudeleb (CDB I, č. 278, s. 244), r. 1179 Pillunc de Tudelib (CDB I, č. 291, s. 259), r. 1186 opět Pillungus, castellanus de Tudelib (CDB I, č. 311, s. 284), roku 1222 konfirmační zmínka „...De messoribus Dudlebensibus...“ (CDB II, č. 229, s. 217), kastelán r. 1243 Henricus de Tutleibe (RBM I, č. 1084, s. 517), r. 1268 zmínka Otacarus rex ecclesiae Wissegradensi in Daudleb judic. prov. confirmat (RBM II, č. 2795, s. 1224).*

3. 3. Pohřební ritus

V mladší době hradištní nahradil žárové pohřbívání pod mohylami kostrový ritus. Na sledovaném území máme doloženo několik raně středověkých kostrových pohřebišť, která se výrazně koncentrují na severozápadním okraji pánve.

Na hradišti **Na Jánu** u Netolic na JZ svahu akropole byly nalezeny mladohradištní kostrové hroby (celkem 18 jedinců) ve třech řadách s kamenným obložením v poloze SV–JZ. Polovinu z pohřbených tvořily děti. Z nich vyniká zejména bohatý pohřeb dítěte z vyšší sociální vrstvy s kamenným náhrobkem, vybavený sedmi bronzovými a měděnými esovitými záušnicemi (BENEŠ, Jaromír a Petr HRUBÝ, 2001, s. 252–257; PARKMAN Marek, 2003, s. 137). Další dva hroby s kamennými náhrobky či kamennými zásypy byly situovány podél osy obdélné stavby románského kostela (BENEŠ, Jaromír, PARKMAN, Marek, PTÁK, Martin a Tereza ŠÁLKOVÁ, 2010, s. 173).

V okolí kostela sv. Martina v **Chelčicích** byl odkryt při výzkumu v roce 1980 kostrový hrob neurčeného pohlaví v natažené poloze Z–V, s nálezem stříbrem plátované esovité záušnice (MICHÁLEK, Jan, 1987, s. 23). Hrob patrně souvisí s kostelem, který je datován do let 1230–1240 (KUTHAN, Jiří, 1977, s. 175). Ve **Vodňanech** nedaleko kostela Narození Panny Marie byly v roce 1900 porušeny kostrové hroby s nálezem celkem jedenácti bronzových esovitých záušnic menších a větších rozměrů (MICHÁLEK, Jan, 1987, s. 24–25). Z intravilánu obce **Stožice** pochází několik zničených kostrových hrobů, bez bližších náleзовých okolností, s nálezy šesti z celkem původních sedmi bronzových esovitých záušnic velkého průměru (MICHÁLEK, Jan, 1987, s. 23). Řadové kostrové pohřebiště z mladší doby hradištní je doloženo na návsi před kostelem sv. Petra a Pavla v **Nákří** s nálezy dvou bronzových esovitých záušnic menšího průměru (KRAJÍC, Rudolf, 1984, s. 13, tab. 23:352-353; MILITKÝ, Jan a Petr ZAVŘEL, 1998, s. 403, s. 417).

Naopak velmi málo pohřebišť je doloženo v jižní části sledovaného území. Kostrové pohřebiště je doloženo na hradišti **Doudleby** u kostela sv. Vincence. Z pohřebišť pocházejí tři esovité záušnice a keramické zlomky (DUBSKÝ, Bedřich, 1949, s. 544 a pozn. 149; LUTOVSKÝ, Michal, 1993, s. 3, tab. 15:1). Na styku jižní strany presbytáře a východní zdi lodi byly archeologickým výzkumem nalezeny fragmentární lidské ostatky se dvěma dalšími esovitými bronzovými záušnicemi plátovanými stříbrem a prsten (THOMA, Juraj, 1999, s. 465–466). Sporné doklady raně středověkého pohřebiště pocházejí z **Piastického náměstí** v Českých Budějovicích, kde v druhotné pozici v zásypech mladších středověkých a novověkých hrobů byla nalezena stříbrem plátovaná záušnice s esovité svinutým koncem, parohový předmět zdobený rýhami a soustřednými kruhy a několik zlomků keramiky rozptýlených jako intruze v sousedních mladších středověkých a novověkých hrobech (MILITKÝ, Jiří a Petr ZAVŘEL, 1994, s. 220–221; MILITKÝ, Jiří 1995, s. 81–82; THOMA, Juraj, 1997a, s. 33).

Raně středověká (mladohradištní) pohřebiště svědčí o postupující christianizaci jižních Čech. S vazbou pohřebišť na sakrální stavbu můžeme počítat v případě kostela sv. Martina v Chelčicích, který je datován umělecko historicky do 1. poloviny

Ladislav Čapek

13. století (cf. KUTHAN, Jiří, 1977, s. 175), a s výhradami snad i s kostelem sv. Vincence na hradišti Doudleby. Kostel sv. Petra a Pavla v Nákří je podle stavebně historického rozboru mladšího data než mladohradištní kostrové hroby. Vztah kostrového pohřebiště Na Jánu ke kostelu sv. Jana Křitele v Netolicích, který nebyl donedávna spolehlivě vyřešen (cf. BENEŠ, Jaromír a Petr HRUBÝ, 2001, s. 242–243, pozn. 5), odhalil až nejnovější výzkum na hradišti, který odkryl pozůstatky starší románské fáze kostela respektované dvěma kostrovými hroby (BENEŠ, Jaromír, PARKMAN, Marek, PTÁK, Martin a Tereza ŠÁLKOVÁ, 2010, s. 173–174). Pohřebiště na Piaristickém náměstí v Českých Budějovicích bylo porušeno mladšími středověkými a novověkými pohřebními aktivitami a jeho existence je sporná (THOMA, Juraj, 1997a, s. 33). Předkostelní pohřebiště je doloženo před kostelem Narození Panny Marie ve Vodňanech, které je navíc se souborem jedenácti esovitých záušnic náleзовě nejbohatším pohřebištěm, ale bez bližšího kontextu ke kostrovým hrobům. Bez bližšího kontextu jsou rovněž i nálezy esovitých záušnic z obce Stožice. Zajímavý je výskyt kostrových hrobů na severu a severovýchodě Budějovické pánve, které nepochybně mají souvislost hradskou aglomerací u Netolic.

3. 4. Rovinná sídliště

V mladší a pozdní době hradištní je doloženo na území Českobudějovické pánve na základě archeologických povrchových průzkumů 18 rovinných sídlišť: **Babice, Borek-Hosín, Černý Dub-Homole, Češnovice-Zalužice, ZSV Dolní Třebánek (Netolice III), Kamenný Újezd, Mahouš-Němčice, Munice, Netolice – Budějovická ulice (Netolice II), Opalice, ZSV Ročovice, Sedlec, Staré-Nové Hodějovice, ZSV Šitice, Vodňany – V Můstkách, Záboří (I–II), Zliv, Žabovřesky** (souhrnně MILITKÝ, Jiří a Petr ZAVŘEL, 1998, s. 404–417; PARKMAN, Martin, 2003, s. 132–138, s výběrem nálezů). Ovšem některá sídliště jsou doložena jen malými koncentracemi nálezů keramiky nebo jen ojedinělými nálezy, např. **České Budějovice – Piaristické náměstí, Hosín** (MILITKÝ, Jiří a Petr ZAVŘEL, 1994, s. 220–221).

Archeologickými výzkumy bylo zkoumáno pouze několik raně středověkých sídlišť⁹. Nejvíce informací pochází z výzkumu rovinných sídlišť Borku-Hosína a Vodňan.

Předstihovým výzkumem v roce 1993 (výzkum P. Zavřel) bylo na polykulturním sídlišti na rozhraní katastru **Borek-Hosín** odkryto pět podlouhlých objektů oválného nebo nepravidelného tvaru s keramickými nálezy datovanými do pozdně hradištního období 2. pol. 12.–1. pol. 13. století (ZAVŘEL, Petr, 1996, s. 155–159). Dosud největší odryv sídliště z mladší až pozdní doby hradištní proběhl na sídlišti u **Vodňan – V Můstkách**. Na polykulturním sídlišti byly odkryty v letech 1979 a 1981 (výzkum J. Michálek) tři polozemnice obdélného tvaru a další dvě menší jámy čtvercového tvaru (polozemnice?). Na dně a v okolí objektů se nedochovaly vyjma jedné polozemnice žádné kúlové jamky po nadzemních konstrukcích. Rovněž významně kvantitativně chybějí nálezy mazanice.

9) Jedná se většinou o polykulturní sídliště s raně středověkými komponentami.

U žádných zahloubených objektů nebyl dochován vchod. Přes nedostatek jednoznačných dokladů stop obývání (stopy ohnišť na dně) se uvažuje o obytné funkci objektů. U dalších šesti oválných objektů můžeme uvažovat i o doplňkové výrobní funkci na základě nálezů přeslenů, kamenných brousek, strusky a části kamenného žernovu. Dále byly odkryty i menší nepravidelné objekty většinou kruhového nebo oválného tvaru a celá řada kúlových jamek, z nichž některé dokládají existenci nadzemních obytných a hospodářských staveb. Celkem bylo rozpoznáno 29 raně středověkých objektů (podrobně MICHÁLEK, Jan, 1983, TÝŽ 1986). Výplně objektů obsahovaly celou řadu archeologických nálezů, z nichž největší kvantitativní zastoupení měla keramika (MICHÁLEK, Jan, 1983, s. 46; TÝŽ 1986). Keramické soubory z výplní objektů byly datovány do 2. poloviny 12. a počátku 13. až 1. poloviny 13. století¹⁰ (MICHÁLEK, Jan, 1983, s. 30–35). Další nálezy představují železné nože, pérové nůžky, železné šídlo a hřeby (MICHÁLEK, Jan, 1986). Další raně středověké objekty byly zjištěny na polokulturních sídlištech **Staré Hodějovice – 2** objekty (ZAVŘEL, Petr, 1993, s. 8–9) a **Sedlec – 1** objekt (BRAUN, Petr a Pavel BŘICHÁČEK, 1984, s. 113).

Na významné raně středověké sídliště u **Zlivi** poukazuje depot mincí 129 ks denárů Oldřicha (1012–1037) a větší soubor mladohradištní keramiky. Bohužel oba nálezy pocházejí z druhotného přemístění, bez bližších náleзовých okolností, což nedovoluje stanovit rozsah ani charakter sídliště (BENEŠ, Antonín, 1979, s. 141–179; BENEŠ, Antonín, HÁSKOVÁ, Jarmila, PAVLŮ, Irena a Oldřich WEISS, 1977–78, s. 144–149, s. 153–157; MILITKÝ Jiří a Petr ZAVŘEL 1998, s. 417).

Z mladohradištního a pozdně hradištního období máme i doklady výrobních aktivit. V prostoru vsi **Zálužice** (kat. Češnovice) v blízkosti rybníka Bezdrev byla získána keramika z 12. století a značné množství železářské strusky dokládající intenzivní železářství v raném středověku na přelomu mladší doby hradištní a staršího středověku. Lze jen litovat, že bez archeologického průzkumu byly těžbou písku zničeny tavicí pece tvořené jámami vymazanými hlinou s černou výplní a struskou (ZAVŘEL, Petr 1985, s. 216–217; CALETKA, Jan, 1985, s. 205; TÝŽ, 1991, s. 340–342 a 1995, s. 60; MILITKÝ, Jiří a Petr ZAVŘEL 1998, s. 406–407).

Kolem Netolic v oboře u zámku Kratochvíle se nachází dvě zaniklé středověké vesnice raně středověkého původu: Dolní Třebánek a Šitice. Povrchovým sběrem byla v místech zaniklé vsi **Dolní Třebánek**¹¹ nalezena mladohradištní keramika z 12. století

10) Mladohradištní keramika vykazuje pokročilejší formální znaky (vzhůru vytažené okraje nebo šikmo seříznuté okraje), které ji umožňují datovat i do 13. století. Dataci ještě do 12. století podporuje kvantitativní výskyt hřebenové výzdoby (hřebenový vpich, hřebenové rýhy, několikánásobně tažené vlnice ostrého sklonu, vrrypy a vseky) (MICHÁLEK, Jan, 1986, s. 35).

11) M. Parkman označuje lokalitu jako Netolice III, 1500 m ZJZ od středu zámku Kratochvíle,

Ladislav Čapek

a 13. století s vysokým podílem tuhy v keramické hmotě (FRÖHLICH, Jiří, 1990, s. 153; PARKMAN, Marek, 2003, 134). Z další zaniklé vsi **Šitice** U Červeného dvora pocházejí dva depoty mincí denárů a brakteátů a keramika z konce 12. století a počátku 13. století (MAREŠ, František a Jan SEDLÁČEK, 1913, s. 196, s. 307; FRÖHLICH, Jiří, 1990, s. 151–152; PARKMAN, Marek, 2003, s. 138).

V mladohradištním a pozdně hradištním období se setkáváme s již poměrně četnými doklady rovinných sídlišť, z nichž některá byla archeologicky zkoumána. Struktura mladohradištních sídlišť byla tvořena zahlobenými objekty, z nichž lze interpretovat polozemnice, výrobní objekty, zásobní a kúlové jámy. U většiny objektů převážně nepravidelných tvarů nemáme dostatek informací o jejich funkci. Problémem je rovněž datace těchto objektů. U většiny mladohradištních lokalit je možné předpokládat kontinuitu do 13. století¹² (MILITKÝ, Jiří a Petr ZAVŘEL, 1998, s. 423, s. 427). U rovinných sídlišť lze sledovat preferenci při výběru a orientace svahu. Zřetelně dominuje východní sklon svahu a poměrně často byly vyhledávány také svahy obrácené k severovýchodu a jihovýchodu. Vzdálenost od současného vodního zdroje se pohybuje v intervalu od 10 do 600 m (PARKMAN, Marek, 2003, s. 147).

Jedinou raně středověkou vesnicí známou z písemných pramenů představují **Borovany**, které jsou zmiňovány roku 1186 v listině, v níž kníže Bedřich (Fridrich) daroval vesnice na Trhvosvinensku¹³ klášteru ve Světlé (Zwettl) „...vicinatus etiam affuit, scilicet... Borovani...“, „...incolae vici Borovany...“ (CDB I, č. 311, s. 284, pozn. 6).

3. 5. Mincovní nálezy

Největší mincovní nálezy pocházejí z okolí hradiště Na sv. Jánu v Netolicích a z mladohradištního sídliště ve Zlivi.

Ze zaniklé vsi **Šitice** v poloze U Červeného dvora u Netolic pocházejí dva depoty mincí – denárů a brakteátů, které spolu patrně souvisejí (MAREŠ, František a Jan SEDLÁČEK, 1913, s. 196, s. 307; FRÖHLICH, Jiří, 1990, s. 151–152; PARKMAN, Marek, 2003, s. 138). Depot byl tvořen jak českými denáry Bořivoje II. (1100–1120), Svatopluka

v poloze Malá Třebánka (PARKMAN, Marek, 2003, s. 134).

12) Problémem je nedostatečná znalost sekvence raně středověké a vrcholně středověké keramiky, zejména přechod mezi mladohradištní a vrcholně středověkou keramikou, který prozatím nedovoluje i s ohledem na homogenní charakter tuhové keramiky vydělit časové horizonty. Tuha jako plastická příměs se výrazně objevuje zejména od 2. poloviny 9. století (BUCHVALDEK, Miroslav, SLÁMA, Jiří a Jiří ZEMAN, 1978, s. 75; LUTOVSKÝ, Michal, 1990, s. 86; THOMOVÁ, Zuzana, 1998). Vyskytuje se až do konce 13. století, kdy je patrný trend postupného vyznívání tuhy jako plastické příměsi v keramické hmotě. O to větší důraz musí být kladen na morfologické prvky keramiky (ČAPEK, Ladislav, 2010).

13) Vesnice leží již mimo sledované území.

(1107–1109), Vladislava I. (1109–1118, 1120–1125) a Soběslava I. (1125–1140), tak i rakouskými a mnichovskými stříbrnými brakteáty. Jeden z depotů byl uložen v nedochované keramické nádobě (RADOMĚRSKÝ, Pavel, 1956, s. 35–36; s. 41–42). Menší depoty pocházejí z **Netolic**, šest denárů Vladislava I. (1110–1125) a neurčitý počet brakteátů z 13. století (RADOMĚRSKÝ, Pavel, 1956, s. 39, s. 96; PARKMAN, Marek, 2003, s. 138). Na raně středověkém sídlišti ve **Zlivi** z 1. pol. 11. století byl nalezen depot 129 denárů velkého střížku knížete Oldřicha (1012–1037)¹⁴, který s depotem z Chýnova představuje jediný doklad této ražby v jižních Čechách (RADOMĚRSKÝ, Pavel, 1956, s. 16, č. 1448, BENEŠ Antonín, HÁSKOVÁ, Jarmila, PAVLŮ, Irena a Oldřich WEISS, 1977–1978, s. 144–149, s. 153–157; MILITKÝ, Jiří a Petr ZAVŘEL, 1998, s. 417). Ojedinělý pravděpodobně ztrátový denár Oty I. Sličného (1061–1087) nebo Oty II. (1107–1125) pochází z **Hluboké nad Vltavou** (RADOMĚRSKÝ, Pavel, 1956, s. 36).

Koncentrace depotů a mincovních nálezů svědčí o významu netolické sídelní aglomerace jako přemyslovského správního hradu a možného obchodního centra na Linecké stezce v mladší době hradištní (PARKMAN, Marek, 2003, s. 142). Z kontextu lokality Šitice a Zliv a tamních mincovních depozitů ve vesnických areálech můžeme odvozovat jen nejisté hypotézy (cf. KLÁPŠTĚ, Jan, 2005, s. 320–322). Bohužel neznáme přesnější okolnosti nálezů ani jejich nálezový kontext. Lze předpokládat, že mincovní depoty byly uloženy v nějaké zahlobené stavbě. Mincovní nálezy ze Zlivi, Šitice a Hluboké nad Vltavou dokládají obchodní kontakty na Linecké stezce, která sledovala levý břeh Vltavy.

3. 6. Ojedinělé nálezy

Mezi významné nálezy bez bližších nálezových okolností, které nicméně svědčí o určitých sídelních aktivitách ve sledované oblasti, patří ojedinělý a zároveň jedinečný nález románské čelenky a osmi masivních stříbrných záušnic z 2. poloviny 12. století získaný z **Lineckého předměstí** Českých Budějovic při hloubení řečiště Vltavy. Nálezy byly pravděpodobně uloženy na místě za tezauračním účelem po 2. pol. 12. století (DENKSTEIN, Vladimír, 1951, s. 65–67; TUREK, Rudolf, 1990, s. 110; k románské čelence a hledání jejího interpretačního výkladu nejnověji KLÁPŠTĚ, Jan 1999, s. 133–137).

4. Pozdně románská sakrální architektura

Na sledovaném území máme doloženo několik raně středověkých sakrálních staveb, které náleží do oblasti jihočeské pozdně románské architektury (cf. KUTHAN, Jiří, 1977, s. 89–97).

14) Skutečný počet denárů je odhadován na 200–300 ks (BENEŠ, Antonín, HÁSKOVÁ, Jarmila, PAVLŮ, Irena a Oldřich WEISS, 1977–78, s. 144–149).

Ladislav Čapek

Pozdně románský je kostel **sv. Václava** v podhradí, v místě tržní osady Staré Město v **Netolicích**. Původnímu pozdně románskému kostelu náleží hrubé zdivo obdélné lodi a do druhého patra zdivo věže. Z původního kostela je zachován triumfální oblouk s úseky naspodu zešíkmených říms v náběžích v záklenku a na severní straně lodi zazděné, půlkruhově ukončené vysoké okno se zešíkmenou špaletou. V plochostropé lodi byla původně tribuna přístupná z plochostropého patra věže. Kostel je datován s výhradami do 1. třetiny 13. století až 1. poloviny 13. století (MAREŠ, František a Jan SEDLÁČEK, 1913, s. 165; MERHAUTOVÁ, Anežka, 1971, s. 177; KUTHAN, Jiří, 1977, s. 224). Kostel byl ve vrcholném středověku zřejmě opevněný (BENEŠ, Jaromír, 1996, s. 163). Předpokládaná existence dvorce (curie) nebyla dosud prokázána (KAŠIČKA, František a Bořivoj NECHVÁTAL, 1990, s. 82).

Mezi pozdně románské sakrální stavby patří tribunový kostel **sv. Martina** v **Chelčicích**. K původnímu kostelu náleží jádro obdélné lodi ze žulového zdiva a s výhradami i panská tribuna pod kruchtou. K ose západního průčelí je dodatečně připojená věž, jejíž zdivo není provázáno se zdivem lodi. V západní části lodi je okno se široce rozevřenou vnitřní špaletou překlenutou půlkruhově. Původní je i zazděný portál na jižní straně lodi s půlkruhovou archivoltou, členěnou oblouny, výžlabky a bobulemi se skosenou hranou středního ústupku. Nad tribunou se vypíná křížová klenba lodi, která je rovněž původní. Kostel je datován do let 1220–1240 (MERHAUTOVÁ, Anežka, 1971, s. 133; KUTHAN, Jiří, 1977, s. 198–199). Portál navazuje na „strakonické tvarosloví“ místní stavební huti (MENCL, Václav, 1959, s. 32; KUTHAN, Jiří, 1969, s. 123–124), která pravděpodobně hledala inspiraci i v oblasti v Podunají, např. klášter ve Windbergu (SCHMOTZ, Karl, 2004).

S výraznou skupinou pozdně románské architektury kolem poloviny 13. století se setkáváme u farních kostelů jihozápadně od Netolic. Mezi pozdně románské kostely náleží s určitou opatrností farní kostel **sv. Petra a Pavla** ve **Strýčicích** s kvadratickým presbytářem a zazděnými okénky s půlkruhovými záklenky v severní straně lodi (KUTHAN, Jiří, 1969, s. 207; TÝŽ, 1977, s. 137, 239–240) a kostel **sv. Mikuláše** (původně **sv. Václava**) v **Němčicích** s pozdně románskou původně plochostropou lodí se spodní částí triumfálního oblouku s románskou římsou, s dvojdílným špaletově rozevřeným oknem půlkruhově ukončeným na jižní straně lodi a s trojdílným čelním oknem kvadratického presbytáře (MAREŠ, František a Jan SEDLÁČEK, 1913, s. 137–142; KUTHAN, Jiří, 1969, s. 208; TÝŽ, 1977, s. 133, s. 223).

Mezi málo poznané románské stavby patří kostel **sv. Vavřince** v **Pištíně**. Románského původu je loď a s výhradami i presbytář. Na jižní straně lodi jsou patrné stopy zazděného románského okna (BRANIŠ, Josef, 1900, s. 111–113; UPČ 3, s. 60; LÍBAL, Dobroslav, 2001, s. 325).

Hradský kostel **sv. Vincence** na akropoli hradiště **Doudleby** s raně gotickým kněžištěm je patrně rovněž staršího data než vrcholně středověké založení (cf. MILITKÝ, Jiří a Petr ZAVŘEL, 1998, s. 423). Archeologický a stavebně historický výzkum kostela potvrdil existenci starší, původně užší (románské?) lodi kostela, s mladším

druhotně přizděným presbytářem a sakristií (SOMMER, Jan, 1991, s. 106; THOMA, Juraj, 1999, s. 466; LAVIČKA, Roman, 2005, s. 30–31). Kolem kostela je doloženo mladohradistišní ploché kostrové pohřebiště s esovitými záušnicemi, které je rovněž nepřímým indikátorem starší sakrální stavby (LUTOVSKÝ, Michal, 1993, s. 3; THOMA, Juraj, 1999, s. 466, s. 468, obr. 2).

Datování kostela **sv. Petra a Pavla** v **Hosíně** na dominantní poloze na levém břehu Vltavy do románského období je nejednoznačné. Umělecko historické a stavebně historické datování sakrální stavby se pohybuje v rozpětí přibližně 400 let. Ve starší literatuře je stavba bez jakékoliv opory datovaná do předrománského období na konec 10. století (MENCL, Václav, 1959, s. 331). Datování se opírá o sakristii kostela, původně snad obdélnou románskou kapli, stavěnou z lomového kamene s nárožní armaturou, která pod pseudorománskou přestavbou má dosud východní půlkruhovou apsidu klenutou konchou. Interiér je zaklenut mladší křížovou klenbou z 2. poloviny 13. století. Sakristie přiléhala ke kvadratickému presbytáři z 2. až 3. čtvrtiny 13. století (KUTHAN, Jiří 1969, s. 65–66; TÝŽ, 1977, s. 23–24 a s. 197–198; MERHAUTOVÁ, Anežka, 1971, s. 124–125; KAŠIČKA, František a Bořivoj NECHVÁTAL, 1992, s. 291). Průkaznost datování by vyžádal hloubkový a dostatečně detailní stavebně historický průzkum. O tom, že kostel je románského nebo pozdně románského stáří, nepřímo vypovídají raně středověké nálezy keramiky a bronzové esovité záušnice z okolí kostela (MILITKÝ, Jiří a Petr ZAVŘEL, 1998, s. 418–420). Stavbu lze s výhradami na základě nepřímých průkazných indicií datovat do období od 2. pol. 12. do 2. čtvrtiny 13. století (KUTHAN, Jiří, 1969, s. 65–66; TÝŽ, 1977, s. 24–25 a s. 197–198).

Datování pozdně románských kostelů na Českobudějovicku se opírá pouze o povrchní umělecko historický a stavebně historický rozbor architektonických prvků. Na stáří těchto kostelů nepřímo ukazují patrocina jejich zasvěcení z 2. poloviny 12. století (BOHÁČ, Zdeněk, 1972, s. 34–35). Ke stanovení jejich stáří by významně přispěl archeologický výzkum v kombinaci s dostatečně detailním průzkumem stavebně historickým. Kostely **sv. Petra a Pavla** ve **Strýčicích**, **sv. Mikuláše** v **Němčicích** a **sv. Vincence** v **Doudlebech** se řadí mezi kostely se staršími pravouhlými presbytáři, na které navázala o něco mladší vrstva raně gotických kostelů v Kamenném Újezdě, Boršově a Starých Budějovicích (SOMMER, Jan, 1991, s. 106–107; LAVIČKA, Roman, 2005, s. 30–31).

5. Kolonizační a transformační procesy středověkého osídlení 13. století

Transformační proces společně s intenzifikací kolonizačních aktivit navazující na předchozí období vyvrcholil ve 13. století strukturálními změnami forem středověkého osídlení (k procesům SLÁMA, Jiří, 1967; BOHÁČ, Zdeněk, 1983; ŽEMLIČKA, Josef, 2002; KLÁPŠTĚ, Jan, 2005). Tyto změny se významně dotkly jižních Čech a zmiňované oblasti. Ve 13. století byly položeny základy stabilní vesnické struktury a farní organizace, založena středověká města a kláštery a vytvořeny předpoklady pro vznik městského a klášterního velkostatku.

Ladislav Čapek

Krajina v jihočeské pánvi byla před kolonizací zalesněna převážně jehličnatými porosty s převládající jedlí a ojedinělými listnáči s převahou buku a dubu. Území bylo jen těžko přístupné nejen díky uzavřeným porostům, ale především díky množství neschůdných rašeliníšť různého typu a v různém stupni vývoje (JANKOVSKÁ, Vlasta, 1999, s. 169). O zvýšené kolonizační aktivitě v jihočeských pánvích na konci 12. a v průběhu 13. století jsme informováni na základě paleobotanických indikátorů, kdy docházelo k rozsáhlé degradaci lesních porostů v souvislosti s odlesňováním (JANKOVSKÁ, Vlasta, 1999, s. 169; POKORNÝ, Petr, KOČÁR, Petr, JANKOVSKÁ, Vlasta, MILITKÝ, Jiří a Petr ZAVŘEL, 2002; POKORNÝ, Petr a Jitka VRBOVÁ, 2001, s. 713–715).

Budějovická oblast byla významnou komunikační spojnici. Ve středověku máme první zmínky o komunikacích na Českobudějovicku v písemných pramenech 13. a 14. století, které byly využívány nepochybně i v raném středověku. Významná zemská stezka Linecká, zvaná „*Saumstrasse*“ nebo „*Saumwech*“, vycházela z Lince přes Cáchlov (Freistadt) a směřovala přes zemskou bránu v Dolním Dvořišti na Kaplici, Velešín, Doudleby, České Budějovice, kde se dělila do dvou větví. Jedna z větví směřovala na Netolice, Vodňany a Písek a druhá na Soběslav, Tábor a Prahu. Další stezka – Vitorazská¹⁵, „*Beheimsteich*“ nebo „*Behemweg*“, směřovala od rakouského kláštera Světlá (Zwettl) přes Vitorazsko k zemské bráně v Novohradských horách na Trhové Sviny, přes Doudleby na Budějovice, kde se napojovala na stezku Lineckou. Na Netolice a Vodňany směřovala také jedna z větví Zlaté stezky tzv. prachatického systému, která se u Lhenic napojovala na stezku Lineckou (ŠIMÁK, Josef, Vítězslav, 1938a, s. 1058; ROUBÍK, František, 1971, s. 1–2; KUTHAN, Jiří, 1977, s. 18–21; KUBŮ, František a Petr ZAVŘEL, 1995, s. 75, obr. 1; PARKMAN, Marek, 2003, s. 150–151; STORM, Vojtěch, 2007, s. 24–25).

Oblast jižních Čech patřila k okrajovým oblastem politického a mocenského zájmu přemyslovských panovníků. Jihočeské území bylo využíváno pro nárazové potřeby centrální moci, kdy velké jihočeské újezdy mohly být darovány ve 12. století předním církevním institucím v Praze a ve středních Čechách (k újezdům VELÍMSKÝ, Tomáš, 1998, s. 111–120). Vyšehradská kapitula vlastnila majetky na Prachaticku (BOHÁČ, Zdeněk, 1983a, s. 337–370). Benediktinský klášter sv. Jiří měl majetkovou držbu v okolí Strunkovic nad Blanicí, Vodňansku a Hlubocku. Pražské biskupství vlastnilo pozemky v okolí Týna nad Vltavou (ŠIMÁK, Josef, Vítězslav, 1938a, s. 1017). Na Českokrumlovsku, při toku Vltavy, vlastnil Zatoňský újezd ostrovský klášter a sousední újezd Záchlumí klášter strahovský (ŠIMÁK, Josef, Vítězslav, 1938a, s. 1050–1051, s. 1059; ZÁLOHA, Jiří, 1976, s. 30; VANÍČEK, Vratislav, 1979, s. 91). Zeměpanské území se udrželo na sousedním Boleticku, kolem starého správních kastelánského hradu Netolic, na Vodňansku a na několika menších okrscích a sídelních enklávách na levém břehu Vltavy (ŠIMÁK, Josef, Vítězslav, 1938a, s. 1024–1025; s. 1054; 1063–1064; ZÁLOHA, Jiří, 1976, s. 27).

¹⁵ Poprvé je stezka zmíněna v roce 1186 (CDB I, č. 311, s. 284).

Tato situace se změnila na konci 12. a počátku 13. století, kdy byl zahájen soustavnější kolonizační proces (cf. ŠMILAUER, Vladimír, 1960, s. 105–106).

Počátek vzniku šlechtických dominií a majetkových držeb je spjat zejména s 1. polovinou 13. století. Již kolem roku 1220 se v pohraničním pásmu mezi Šumavou a jižními Čechami rýsují velké a zcela oddělené obvody majetkové držby Vítkovců (podrobně VANÍČEK, Vratislav, 1979, s. 94–96). Extenzivní kolonizační činnost Vítkovců nastala zřejmě v důsledku rozpadu zeměpanské správní soustavy a jihočeských hradeckých center, zejména za vlády Václava I. (1230–1250), kdy byly zakládány hlavní vítkovské hrady, nové vesnice s farními kostely, dvory a mlýny. Sledujeme-li kolem poloviny 13. století pozemkové držby v hrubých geografických obrysech, zjišťujeme, že Vítkovci prováděli mohutnou kolonizační činnost proti toku Vltavy ve směru Prčice–Rožmberk po Linecké stezce (VANÍČEK, Vratislav, 1979, s. 93–108; ČECHURA, Jaroslav, 1981a, s. 4–5).

Centrem přílehlých území při postupu vítkovské kolonizace proti vltavskému toku byly v počátcích farní kostely, které získávají desátky z nově zakládaných vsí. Později se kolonizačními centry staly za Voka z Rožmberka (1212–1262) nově založená panská sídla (hrady) a trhové osady (ČECHURA, Jaroslav, 1981a, s. 4–5). Na kolonizační aktivitě v této oblasti se podílela převážně vítkovská ministerialita českého a německého původu (VANÍČEK, Vratislav, 1979, s. 101; TÝŽ, 1998, s. 88). Podíl německy mluvících kolonistů však nelze přeceňovat, v oblasti Budějovické pánve kolonizaci prováděli výhradně ministeriálové českého původu. Vítkovci svoji kolonizační činnost soustředili na území upadajícího hradeckého centra Doudleby, ale pronikali i do severněji položeného Netolicka (ČECHURA, Jaroslav, 1984, s. 58).

Kromě Vítkovců se na kolonizaci sledovaného území podílela i drobná bavorovská šlechta (která sem pronikala z Blanského lesa podél Křemežského potoka), reprezentovaná pány z Boršova a Kamenného Újezda, ti byli ovšem ve službách Vítkovců. Nelze opomenout ani význam Čěče z Budujovic, zemského sudího a králova spojence, který vytvořil drobné dominium severně od soutoku Vltavy a Malše (ŠIMÁK, Josef, Vítězslav, 1938a, s. 1062; ČECHURA, Jaroslav, 1984, s. 58–59).

Poměr vztahu Přemyslovců k jižním Čechám, který se dotkl významně i Českobudějovicka, změnila až expanze Přemysla Otakara II. do Rakouska ve 2. polovině 13. století, jež sledovala mocensko-politické a strategické zájmy spojené se získáním Babenberského panství (VANÍČEK, Vratislav, 1979, s. 101). O zájmu panovníka o jižní Čechy vypovídají itineráře i celá řada listin, které zde nechal panovník potvrdit (cf. HLA-VÁČEK, Ivan, 1972, s. 6–7). Na území jižních Čech se střetávaly panovnické a šlechtické zájmy, které se projeví v konkurenční „soutěživosti“ v zakládání světských a církevních fundací (podrobně ČECHURA, Jaroslav, 1984, s. 58–59). Ovšem ani Vítkovci, ani panovník nepřekročili ve svém vzájemném soutěžení v jihočeském regionu únosné právní nebo společenské meze. K vyhocení konfliktu, odboji Vítkovců proti panovníkovi, došlo až na sklonku vlády Přemysla Otakara II. (VANÍČEK, Vratislav, 1979, s. 99).

Ladislav Čapek

Další intenzivní kolonizace a lokátorská činnost nastala v souvislosti se založením cisterciáckých klášterů ve Vyšším Brodě r. 1259 a Zlaté Koruně r. 1263 (ke vzniku klášterů podrobně ČECHURA, Jaroslav, 1979; TÝŽ, 1981ab; CHARVÁTOVÁ, Kateřina, 2002). Úloha cisterciáckého řádu, proslulého zakladatelskou a podnikatelskou aktivitou, při kolonizaci jižních Čech je často přeceňována. Zřetelně se tato situace rýsuje v případě vyšebrodského kláštera. Vítkovci neměli zájem hned od počátku založení o vytváření imunitního klášterního velkostatku, který by narušoval kompaktnost jejich rodové domény. Značná rozptýlenost klášterního majetku v širokém pásmu jižních Čech netvořila příznivý základ pro funkční hospodářství (CHARVÁTOVÁ, Kateřina, 2002, s. 12–13; cf. ČECHURA, Jaroslav, 1981a, s. 8–12; TÝŽ, 1986, s. 12–13 a s. 17–18).

Při kolonizaci cisterciáckých klášterů od konce 13. a poč. 14. století byl uplatněn odlišný hospodářský a správní model tzv. *klášterních rychtářství (judicionatus)* ve vazbě na přirozená centra stávající sídelní struktury – vsi s farními kostely jako správními centry (ČECHURA, Jaroslav 1981a). Kláštery disponovaly patronátními právy k velké části nově zakládaných jihočeských far, které tvořily rovněž významný zdroj příjmů (ZÁLOHA, Jiří, 1976, s. 29; VANÍČEK, Vratislav, 1979, s. 102; ČECHURA, Jaroslav, 1986, s. 10, s. 18–19; CHARVÁTOVÁ, Kateřina, 2002, s. 38). Hospodářský systém v podobě režijních dvorů (cisterciáckých grangií) vznikl ve 2. polovině 13. a na počátku 14. století (CHARVÁTOVÁ, Kateřina, 2002, s. 45–46).

Území, které zahrnuly do své správy cisterciácké kláštery, bylo ostrůvkovitě osídleno, a to mnohem intenzivněji, než naznačují písemné prameny. Toponomastický rozbor jmen dokládá daleko větší předklášterní hustotu osídlení, než se dříve předpokládalo (cf. ŠIMÁK, Josef, Vítězslav, 1938a, s. 1056; ŠMILAUER, Vladimír 1960, s. 185–198; ČECHURA, Jaroslav, 1981b, s. 234–237).

Za kolonizačním úsilím vyšebrodského kláštera stála vítkovská ministerialita (cf. ČECHURA, Jaroslav, 1981b, s. 255). Klášter se podílel zejména na kolonizaci Klášterního lesa jižně od Vyššího Brodu, který klášter získal již v roce 1259 donací Voka z Rožmberka, a na kolonizaci v okolí Hořic na Šumavě (ZÁLOHA, Jiří, 1976, s. 29–30; CHARVÁTOVÁ, Kateřina, 2002, s. 38). Kolonizačního procesu Klášterního lesa se zúčastnili i kolonisté ze sousedních rakouských oblastí, přičemž se etnická skladba obyvatelstva při kolonizaci prolínala (ŠMILAUER, Vladimír, 1960, s. 189–196; CHARVÁTOVÁ, Kateřina, 2002, s. 43).

Kolonizaci zeměpanského a klášterního území provádělo především domáci české obyvatelstvo pod dohledem zkušených lokátorů. Zeměpanské území, které lze v hrubých obrysech schematicky ohraničit územím jižně a jihozápadně od bývalého kastelánského centra Netolic a východně od Prachatic, soustředila Zlatá Koruna¹⁶

(ŠMILAUER, Vladimír, 1960, s. 186–187; ZÁLOHA, Jiří, 1976, s. 27; cf. ČECHURA, Jaroslav, 1981b, s. 232; ŠPINAR, Jindřich, 2007, s. 33–37). Zlatokorunský klášter při svém založení v roce 1263 byl vybaven rozsáhlým územím dosavadního korunního panství Boletice (ZÁLOHA, Jiří, 1976, s. 27). Klášter rovněž prováděl soustavnou kolonizaci Hirzova rychtářství (*predium Hyrzonis*), tzv. Mokerského újezdu, vyděleného z části zeměpanského Boleticka, který roku 1268 odkázal Hirzo klášteru ve Zlaté Koruně, Hirzo sám se na lokaci klášterních vsí podílel (ke kolonizaci újezdu KADLEC, Jaroslav, 1949, s. 68; ŠMILAUER, Vladimír, 1960, s. 185–198; ČECHURA, Jaroslav, 1981b, s. 248; ŠPINAR, Jindřich, 2007, s. 43–44).

6. Struktura vesnického osídlení v Českobudějovické pánvi ve 13. století

V první polovině 13. století výrazně přibývá prvních písemných zmínek o vsích na Českobudějovicku a Netolicu a o jejich majetkových a vlastnických poměrech. Jejich odraz můžeme sledovat v donačních a konfirmačních listinách vydávaných zejména přemyslovskými panovníky, církevními institucemi, Vítkovci a později i drobnou šlechtou. Přestože jsou písemné prameny nositeli cenných informací pro rekonstrukci dějin osídlení, nevyprávějí o skutečném rozsahu a hustotě osídlení. Při jejich výpovědi je nutná konfrontace s archeologickými prameny (KLÁPŠTĚ, Jan a Josef ŽEMLIČKA, 1979, s. 884–906).

U některých vesnic je možné předpokládat starší původ než podle prvních písemných zmínek. Pozornost budí doklady raně středověkých (mladohradištních a pozdně hradištních) nálezů z katastru obcí, které byly získány převážně povrchovými průzkumy. Tyto nálezy mohou svědčit o postupné prostorové transformaci rozptýleného raně středověkého osídlení k utváření stabilních vesnických intravilánů v průběhu 13. století. (cf. SMETÁNKA, Zdeněk a Jiří ŠKABRADA, 1975, s. 72–85; KLÁPŠTĚ, Jan 1978, s. 423–475; TÝŽ, 1994; ERNÉE, Michal a Aleš STEJSKAL, 2001, s. 313–321). Při studiu transformace středověké vesnice 13. století lze přihlížet nejen k vnitřní struktuře a velikosti vesnických intravilánů (např. rozloze a tvaru návsi, rozsahu a velikosti zástavby), ale i k vnější struktuře extravilánů (charakteru a velikosti plůžiny, tvaru a velikosti katastru) (BOHÁČ, Zdeněk, 1983b; TÝŽ 1982; KLÁPŠTĚ, Jan, 2005; s. 187–189). Na sledovaném území můžeme předběžně konstatovat různorodost půdorysů dvouřadých, silnicových a návesních vsí, poměrně vzdálenou normativním typům s častými deformacemi. Ve tvarech plůžiny spatřujeme různé vyrovnávání se se starší situací. Rovněž vesnické katastry prošly celou řadou modifikací, které jsou výsledkem starší sídelní situace (cf. ERNÉE, Michal a Aleš STEJSKAL, 2001, s. 313–321; ŠPINAR, Jindřich, 2007, s. 34). Svůj opodstatněný význam při zkoumání prostorové transformace osídlení má i studium místních a pomístních jmen (souhrnně ŽEMLIČKA, Josef, 2002, s. 249), kterým rovněž nebyla věnována dostatečná pozornost.

16) O rozsahu donace svědčí klášterní úroční rejstřík z poč. 15. století, kde jsou uváděny vesnice – Netolice, Mahouš, Lužice, ZSV Štice, ZSV Horní Třebánek, ZSV Dolní Třebánek,

ZSV Ročovice, Zvířetice, Žitná, Hrbov, Sedlovice, Chvalovice, Třebanice, Horní Chrástany, Hoříkovice, Lhenice, Vadkov, Újezdec a Vodice (ZÁLOHA, Jiří, 1976, s. 27).

Ladislav Čapek

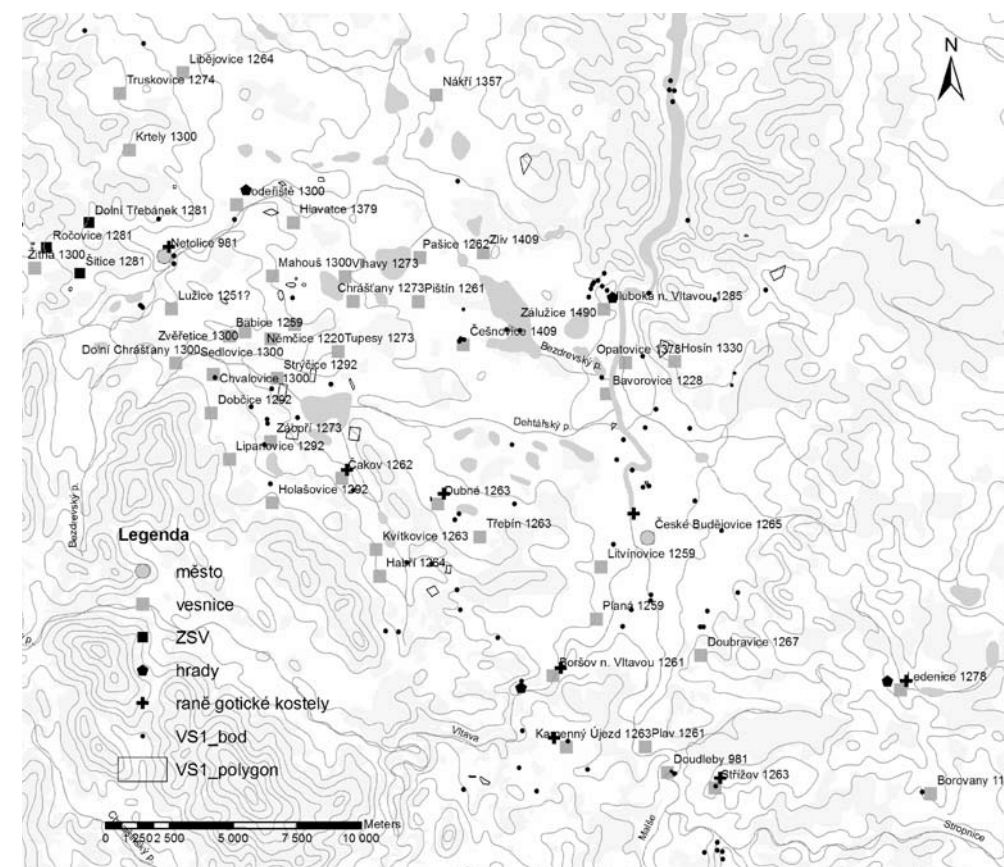
Při studiu struktury osídlení se zaměříme na rozbor nejstarších písemných zmínek o středověkých vsích a jejich vlastnických a majetkových poměrech na sledovaném území Českobudějovické pánve ve 13. století, jejichž výpověď budeme následně konfrontovat s doklady archeologických nálezů z katastrů vsí (obr. 2).

U některých vesnic máme doložené písemné zmínky, které ovšem v několika případech nejstarší původ znejasňují. Takový příklad nabízí **Hosín**, v dominantní poloze na zalesněném vrchu při pravém břehu Vltavy severně od Českých Budějovic. Nejstarší písemná zmínka o vsi je uváděna v literatuře až k roku 1330, kdy je zmiňován plebán „*plebanus de Hossing*“ (RBM III, č. 1722, s. 673) k tamějšímu farnímu kostelu sv. Petra a Pavla, původně snad románské stavbě z 2. pol. 12. století až 2. čtvrtiny 13. století (KUTHAN, Jiří, 1971a, s. 65–66; TÝŽ, 1977, s. 197–198; MERHAUTOVÁ, Anežka, 1971, s. 124–125). Historik K. Pletzer se domníval, že farní kostel sv. Petra a Pavla byl samostatně stojící stavbou uprostřed lesů, které byly v majetku pražského kláštera sv. Jiří¹⁷ (PLETZER, Pletzer, 1981, s. 78–79). To podporuje i zpráva z roku 1262, kdy Přemysl Otakar II. odňal klášteru sv. Jiří les Hosín, který využíval k příležitostnému lovu „...*preterea loco silve Hosyn, quam occasione venationis felicitatis recordationis pater noster...*“. Náhradou klášteru odkázal dva kusy lesa společně s vesnicemi na Vodňansku (CDB VI/1, č. 310, s. 461). Skutečnost, že kostel mohl být v držení kláštera sv. Jiří, nepřímou dokládá i samotné patrocinium kostela sv. Petra a Pavla, které bylo oblíbené u českých klášterů (BOHÁČ, Zdeněk, 1972, s. 32). Na samotném katastru Hosína je doloženo mladohradištní osídlení, datované na základě keramického inventáře do 2. pol. 12.–1. pol. 13. století, a pravděpodobně i pohřebiště v okolí kostela (na základě nálezů bronzové esovitě záušnice velkého průměru), které nepřímou vypovídají o starším původu kostela a tamního osídlení (MILITKÝ, Jiří a Petr ZAVŘEL, 1998, s. 418–420, obr. 9; ZAVŘEL, Petr 1996, s. 158–159).

Ke klášternímu majetku náležela vesnice **Bavorovice** ležící nedaleko Hosína při levém vltavském břehu v inundačním území, která je v konfirmační listině z roku 1228 (falzum) zmiňována jako majetek kláštera benediktinek u sv. Jiří v Praze „...*forum et theloneum Baworowici...*“. Bavorovice podle výkladu listiny mohly být trhovou vsí (CDB II, č. 378, s. 422; PLETZER, Karel 1972c, s. 21; KUTHAN, Jiří 1977, s. 159). Roku 1262 směnili Přemysl Otakar II. s klášterem sv. Jiří čtyři vesnice, mezi nimi i Bavorovice na Českobudějovicku, za stejný počet vsí v severní části královského Netolicka¹⁸ „...*permutationes eciam*

17) K. Pletzer odkazuje na zprávu, kdy někdy před rokem 1253 král Václav I. odňal ženskému klášteru sv. Jiří blíže nelokalizovaný les Hosín, aby jej užíval pro svou potřebu (PLETZER, Karel, 1981, s. 78–79). Název vesnice se zakončením *-in* patří do skupiny vesnic, jejichž název byl odvozován podle přírodního prostředí nebo po feudálním držiteli (ŠMILAUER, Vladimír, 1960, s. 21; BOHÁČ, Zdeněk, 1983b, s. 52–53).

18) Vesnice se nacházejí severně od Vodňan, mimo sledované území.



Obr. 2: Osídlení oblasti ve vrcholném středověku (13. stol.) v oblasti Blatské pánve, upraveno autorem z ADČR

villarum pro commodo eiusdem monasterii factas, videlicet... Bavorouice... cum omnibus appendiciis ratas habemus...“ (CDB VI/1, č. 310; s. 460–462; PLETZER, Karel, 1981, s. 79).

Na jihu od soutoku Vltavy s Malší, na Linecké stezce vznikla trhová ves *villa forensis Stradonice*, která byla v držení Vítkovců. Poprvé je ves zmiňována k roku 1259 v donaci Voka z Rožmberka vyšebrodskému klášteru, kdy jsou zmiňovány desátky z této vsi „...*de Stradanich tercium manipulum decimarum...*“ (CDB VI/1, č. 188, s. 300). Vok z Rožmberka (1220–1262) založil roku 1261 **Novum Forum** (nynější Rožnov) rozšiřující dosavadní tržní „*forum Stradonitz*“ (CDB VI/1, č. 335, s. 498). Roku 1263 je doložen ve Stradonicích v rychtářském úřadě Kuna „*Chwnch iudex de Ztradanich*“ (CDB VI/1, č. 374, s. 556). Tyto aktivity

Ladislav Čapek

svědčí o pravděpodobném záměru vysazení sídliště centrálního významu, snad již městského charakteru¹⁹ (k tomu podrobně ČECHURA, Jaroslav, 1984, s. 58–59). O charakteru nové lokace odpovídá i plánovitý půdorys s ulicovitým uspořádáním a nevelkým čtverhranným náměstím (KUČA, Karel, 2002, s. 548). Založením lokality *Novum Forum*, městského typu, Vok z Rožmberka připravoval opěrný bod kolonizace dále na sever směrem k zeměpanskému území, ale zároveň tak činil bez souhlasu panovníka, jenž ze svého panovnického regálu povoloval zakládání městských lokalit (k tomu např. KEJŘ, Jiří, 1998, s. 115–123; TOMAS, Jindřich, 1997, s. 618).

V listině z roku 1261, kdy Vok z Rožmberka potvrzuje předchozí výnosy ze vsí vyšebrodského kláštera, se zároveň náhle objevuje *passus* předání trhové vsi Stradonice společně se vsí **Planá** (*Plan*) a dvorem **Malšice** (*curia Malschitz*) do právního držení kláštera ve Vyšším Brodě „...*Item cum essemus in extremo tempore vite nostre, dedimus forum Stradonitz et villam Plan et curiam Malschitz eidem cenobio intergaliter iure pleno...*“ (CDB VI/1, č. 234, s. 422–424). Tímto aktem Vok z Rožmberka pravděpodobně předcházela možné panovnické revindikaci za porušení panovnického regálu při založení *Nova Fora* odevzdáním vsí do právní ochrany vyšebrodského kláštera (ČECHURA, Jaroslav, 1984, s. 60). Ke konečnému obratu došlo roku 1262, kdy byla potvrzena s konečnou platností donace *Nova Fora* se vsí **Plav** (*Plawe*) a veškerou majetkovou držbou na levé straně Vltavy v závěti Voka z Rožmberka cisterciáckému klášteru ve Vyšším Brodě „...*Item ad claustrum Hohenvurt dedi Plawe, Novum Forum, et quicquid ex ista parte Wulte habeo...*“ (CDB VI/1, č. 335, s. 498). Odkázáním vsí došlo podle J. Čechury k definitivní rezignaci Vítkovců na kolonizační snahy v této oblasti, při nichž byl pravděpodobně učiněn pokus o založení města (souhrnně ČECHURA, Jaroslav, 1981a, 9; TÝŽ, 1984, s. 58–60).

V držení Vítkovců byly i další vesnice v okolí Rožnova – **Litvínovice**, **Planá** a již zmiňovaný zaniklý dvůr **Malšice**²⁰, připomínané roku 1259 v donační listině Voka z Rožmberka vyšebrodskému klášteru (falzum), kde jsou zmiňovány třetiny desátků z těchto vsí a celý desátek ze dvora pro klášter „...*Item de villa mea Lutwinouich tercium manipulum decimarum, et de villa mea Plan etiam partem decimarum...*“; „...*et de curia nostra Malsich decimas integrales...*“ (CDB VI/1, č. 188, s. 299; UBH č. 3, s. 4; PLETZER Karel, 1972c, s. 3). Podle J. Čechury se jednalo o vsi, které měly být teprve založeny,

19) Terminologicky výraz „forum“ označuje sídelní a organizační útvar s trhem – trhová ves, což značí sídliště s postavením odlišným na jedné straně od vsí, a na druhé straně od měst vybavených plným městským zřízením (KEJŘ, Jiří, 1998, s. 95).

20) J. V. Šimák se domníval, že dvůr Malšice se nacházel na levém břehu Vltavy, a ztožnil jej s někdejšími z patricijských dvorů v pozdějších Čtyřech Dvorech (dnes na území města České Budějovice) (ŠIMÁK, Josef, Vítězslav, 1938b, s. 81). K. Pletzer považoval za pravděpodobnější lokalizaci na pravý břeh Malše, do míst pozdějšího Červeného dvora (PLETZER, Karel, 1981, s. 81, pozn. 2).

z nichž získal klášter desátek. Klášteru dispozičně ves Planá a dvůr Malšice připadly v roce 1261 (ČECHURA, Jaroslav, 1981a, s. 8–9; s. 14, pozn. 49).

Nejblíže soutoku Vltavy s Malší byla ves **Budivojovice** (dnešní Staré Budějovice) s raně gotickým kostelem sv. Jana Křtitele a sv. Prokopa, v inundačním území při vltavském brodu, kam původně směřovala zemská stezka. Jejím držitelem je zmiňován roku 1251 Čech „*Zeyzt de Budoywiz*“ (CDB IV/1, č. 20, s. 391), syn zemského sudího Budivoje ze Železnice, který ves založil patrně kolem 1. pol. 13. století (LÍBAL, Dobroslav a Jan MUK, 1969; s. 157; KUTHAN, Jiří, 1975, s. 159). K. Kuča se domnívá, že Budivojovice byly trhovou vsí²¹ (KUČA, Karel, 2002, s. 783), ale k tomu nemáme žádné doklady jejího právního postavení (cf. PLETZER, Karel, 1992c, s. 259–260; SMETANA Jiří 1995, s. 101).

O existenci dalších vsí vypovídají predikáty svědků z řad drobné šlechty při donaci vsi **Záboří** Čechem z Budějovic vyšebrodskému klášteru roku 1263 (CDB VI/1, č. 374, s. 556). Jako svědkové zde vystupují Albret z **Třebína** (*Albret de Ztriben*), Jaroslav ze **Střížova** (*Jeruzlab de Strizendorf*), Sudslav z **Dubné** (*Zvzlab de Dvdem*) a „*Clawat de Ladem*“, který vlastnil ves **Mladé**. V listině se rovněž objevují dva svědci – Aleš „*Aloz de Hawsen*“ a „*Psid de Howsen (?)*“, kteří pocházeli ze zaniklé vsi **Houžná**, která ležela severně od Haklových Dvorů v místech, kde je dnes Houženský rybník (ŠIMÁK, Josef, Vítězslav, 1938, s. 1073; ROUBÍK, František, 1959, s. 46). Tyto vsi byly v držení drobné ministeriality ve službách Vítkovců. Jedině ves Třebín náležela k drobnému komornímu majetku při levém břehu Vltavy (PLETZER, Karel, 1992a, s. 101–103).

Ves **Střížov** se objevuje v pramenech ještě v roce 1272, kdy se objevuje Kunáš ze Střížova (*Cunas de Strizendorf*) jako svědek donace Jindřicha I. a Vitka VI. z Rožmberka vyšebrodskému klášteru (CDB VI/2, č. 374, s. 556–557). Roku 1286 se stejný Kunáš (*Conasch*) objevuje jako svědek donace Jindřicha I. z Rožmberka a Alberta z Boršova vyšebrodskému klášteru, kdy klášter získává patronátní práva ke kostelu v Horní Stropnici (RBM II, č. 1388, s. 596; KAHUDA, František a Tomáš STERNECK, 2000, s. 291).

Nejproblematictější je lokalizace samotné vsi **Záboří** v držení Čěče z Budějovic, kterou prodal roku 1263 vyšebrodskému klášteru „...*possessionem nostram, quam vulgus Zabore apellat, cum omnibus pertinenciis suis abbati et conventui de Alto Vado...*“ (CDB VI/1, č. 374, s. 556) společně s lesem Hluboká, který odkázal panovníkovi²² (PLETZER, Karel, 1981, s. 77–80; ČECHURA, Jaroslav, 1981, s. 11). M. Pangerl,

21) K. Kuča poukazuje na přepis starší zprávy k roku 1464, kdy byla odměřena míle od kostela sv. Prokopa ve Starých Budějovic při zakládání Kamenného Újezda (*Steinkirchen*). Podle K. Kučy nebyla odměřena od kostela, kterého se milové právo nemohlo týkat, ale nejspíše od trhové vsi Budivojovice (KUČA, Karel, 2002, s. 783). Přepis zprávy je však datován do 2. poloviny 14. století (PLETZER, Karel, 1992, s. 259–260; LAVIČKA, Roman, 2005, s. 29).

22) J. Kuthan se domníval, že Hluboká byla majetkem Čěče z Budějovic (KUTHAN, Jiří,

Ladislav Čapek

A. Sedláček, J. V. Šimák a A. Profous se domnívali, že se jedná o dodnes žijící vesnici Záboří u Strýčic (souhrnně PLETZER, Karel, 1981, s. 78). Tento názor se objevuje ještě v novějších pracích J. Čechury (ČECHURA, Jaroslav, 1981, s. 11; 1986, s. 20).

Na Českobudějovicku patrně existovaly dvě vesnice jménem Záboří, které se objevují v listině krále Václava II. z roku 1292, neboť je v ní jednou zmíněna ves „...Zaborsi...“, „...uillam forensem dictam Zdradonic circa ciuitatem nostram Budiwoyz nec, non Plawen, Malschicz et Zaborsi ad monasterium in Alto vado...“ spolu s vesnicemi, které získal směnou Přemysl Otakar II. s vyšebrodským klášterem v roce 1273. Klášteru naopak daroval vsi Němčice, Vlhavy, Chrašťany a Tupesy revindikované v roce 1273 Svatomíru z Němčic. Roku 1292 Václav II. navrátil tyto vsi Svatomírovým dědicům a klášteru daroval opět vsi Plav, Stradonice, Záboří a dvůr Malšice náhradou za část královského území strýčického farního okrsku jižně od Němčic „...villas nostras dictas Strischicz cum ecclesia in ea sita, Borach, Zaborsi, Radiczi, Holaschawicz, Schemil, Dubschicz, Lupanowicz et partem silve Chraski...“ (RBM II, č. 1581, s. 681–682; PLETZER, Karel, 1981, s. 77–78; TÝŽ, 1972b, s. 45). Druhá zmiňovaná vesnice „Zaborsi“ je dnešním Zábořím (*Saborsch*), které patřilo ke komornímu statku kolem Netolic a bylo darováno roku 1292 vyšebrodskému klášteru, zatímco prvně zmiňovaná ves náležela Čěčovi z Budějovic a roku 1273 se stala poddanskou vsí města Budějovic (PLETZER, Karel, 1981, s. 78). Regionální badatelé se několikrát pokoušeli o lokalizaci vsi Záboří. Friedrich Franz se domníval, že Čěčovo Záboří představují dnešní Záhorčice, které leží v blízkosti Českých Budějovic a zmiňované vsi Plav a dvora Malšice (FRANZ, Friedrich, 1921, s. 183–187). Ztotožnění vsi Záboří ze Záhorčicemi odmítl J. V. Šimák (ŠIMÁK, Josef, Vítězslav 1938a, s. 81). V. Schmidt umísťuje druhou ves Záboří někde do blízkosti vsi Stradonice a dvora Malšice u Českých Budějovic (SCHMIDT, V., 1900, s. 3, pozn. 4). K. Pletzer ztotožňuje ves Záboří s dnešní vsí **Opatovice** (připomínané v roce 1378) mezi Hlubokou nad Vltavou a Českými Budějovicemi²³, tedy v poměrné blízkosti Čěčovských Budějovic na soutoku Vltavy a Malše. Dodnes se v okolí dochoval pomístní název Bory, pro část lesa jižně od Hosína (PLETZER, Karel, 1981, s. 80–81). V okolí Opatovic byla nalezena povrchovými sběry raně středověká a vrcholně středověká keramika z 13. století, která svědčí o starším osídlení v okolí osady než z 2. poloviny 14. století, kdy je ves poprvé připomínána.

1977, s. 159). K. Pletzer se domníval, že Hluboká byl nejdříve jen název lesa v Čěčově držení, případně pouze rozestavěným hradem (PLETZER, Karel, 1981, s. 77). O tom, že Čěč vlastnil Hlubokou, je pouze zpráva v Neplachově kronice „...Hlubokam domino Czyeczoni de Budygeuic...“, kterou mu král vyměnil kvůli lovu v těchto lesích „...propter unum leporem, quem venatus erat in silvis regis...“ (FRB III, s. 476).

23) Název Opatovice svědčí o příslušnosti vsi k nějakému klášteru v čele s opatem (pravděpodobně vyšebrodskému), který měl v okolí Českých Budějovic své majetky. Podle K. Pletzera došlo ke změně názvu vsi po připojení k hlubockému panství jako reminiscence na bývalého vlastníka (podrobně PLETZER, Karel, 1981, s. 78).

Nedaleko Českých Budějovic byla i ves **Doubravice**, která se připomíná v roce 1267 v držení Sudimíra z Doubravice „*Zudimirus de Dubrawicz*“ (SEDLÁČEK, August, 1998, s. 704).

Na území jižně od pozdějšího města České Budějovice se nacházely majetky i jiných drobných šlechtických rodů spřízněných z Bavorovici, ale převážně ve službách vítkovské ministeriality.

Jihovýchodně od vítkovských Stradonic se nacházel **Boršov**, jehož zakladatelem byl Vokův ministeriál Boreš (CDB V/1, č. 335; s. 498). Roku 1261 je zmiňován Albert z Boršova (*Albertus de Borschow*) jako svědek na listině Voka z Rožmberka týkající se podacího práva ke kostelu ve Veselí nad Lužnicí a vsi Ponědraží ve prospěch vyšebrodského kláštera (CDB VI/1, č. 285, s. 425). Albert se v roce 1272 znovu připomíná se svým bratrem Benešem (CDB V/2, č. 374, s. 556–557). Albert a jeho bratr Beneš, erbu stěly, byli spřízněni s rodem Bavorů ze Strakonice a byli ve službách Vítkovců (ŠIMÁK 1938a, s. 1075). Sídlem rodu bylo drobné opevněné sídlo, jednodílný hrádek lichoběžníkovitě dispozice opevněný valem a příkopem (KOVÁŘ, Daniel, 1994; DURDÍK, Tomáš, 1999, s. 132). Albert rovněž vlastnil polovinu městečka Stropnice a roku 1279 vystupuje již jako Albert ze Stropnice (CDB VI/1, č. 42, s. 82–83; KOVÁŘ, Daniel, 1994, s. 229). V roce 1290 daroval ves Boršov cisterciáckému klášteru ve Vyšším Brodě (RBM II, č. 1496, s. 644).

Další drobná bavorovská šlechta se připomíná v **Kamenném Újezdě** (Steynkirchen) s pozdně románským kostelem Všech svatých a dvorem (ŠIMÁK, Josef, Vítězslav, 1938a, s. 1076; PLETZER, Karel, 1992c, s. 259). Roku 1263 je zmiňován Verněř (*Wernherus de Steynkirchen*) jako svědek při založení kláštera Zlatá Koruna (CDB VI/1, č. 391, s. 582) a téhož roku *Michael de Wgedz* (s již počestěným názvem vsi Újezd) jako svědek při prodeji vesnice Záboří klášteru ve Vyšším Brodě (CDB VI/1, č. 374, s. 556). Roku 1279 jsou zmiňováni bratři Valkún (*Walchynus de Stainckirch*), Bruno (*Bruno*) a Verněř (*Wernherus*) (RBM IV, č. 1846, s. 735).

Zajímavý je další vývoj Kamenného Újezda z původní vsi na městečko. K. Kuča rozvinul hypotézu navazující volně na práci J. V. Šimáka, že Brum²⁴, patrně lokátor německého původu, vyzdvihl vesnici na městečko někdy v letech 1263–1279, což bylo pokusem bavorovských ministeriálů o městské založení. Do této doby klade i k transformaci rozptýleného raně středověkého osídlení na katastru obce a včlenění vsi Česnovice a Libský do nově založeného městečka s velkým pravidelně obdélným náměstím (KUČA Karel 2002, s. 783). Tato zpráva se však vztahuje k mladšímu písemnému popisu

24) J. V. Šimák ho ztotožňuje s Brunem, který se objevuje v písemných pramenech v roce 1279 a 1289 (ŠIMÁK, Josef, Vítězslav, 1938a, s. 1076). Ve skutečnosti je jednalo o Bruma, který se objevuje v pramenech až v letech 1359–1363 (LAVIČKA, Roman, 2005, pozn. 19).

Ladislav Čapek

události z roku 1351 (byla zaznamenána o sto let později v roce 1464)²⁵ (AČ 21, s. 340; cf. ŠIMÁK, Josef, Vítězslav, 1938a, s. 1076, pozn. 2; PLETZER, Karel, 1992c, s. 259–260; LAVIČKA, Roman, 2005, s. 29).

V okolí Kamenného Újezda, ale i v samotném intravilánu vsi se nacházejí koncentrace rozptýleného raně středověkého osídlení, jež je doloženo nálezy mladohradištní a pozdně hradištní keramiky z povrchových sběrů (HRALA, Jiří, 1970, s. 202–203; MILITKÝ, Jiří a Petr ZAVŘEL, 1998, s. 409–410). Nálezy vypovídají o stáří raně středověkého osídlení a o instituci malého újezdu na konci 12. a poč. 13. století (PLETZER, Karel, 1992c, s. 259).

Západně od Českých Budějovic se nacházely **Kvítkovice**, jejichž držitelem byl Růt, který se připomíná roku 1263 (CDB V/I, č. 374, s. 55; PLETZER, 1972b, s. 175). Součástí malého dominia pánů z Kvítkovic byly i vsi **Habří** a **Vesce**²⁶, připomínané k roku 1264, které směnil Přemysl Otakar II se svobodným rytířem Stirem z Kvítkovic „*Stirone milete de Wetkowitz*“ za dodnes nelokalizovanou ves **Bohdanice**²⁷ „...*Ottacarus rex pro villa Bohdanitz praedia in Haberse et Vesce...*“ (CDB V/I, č. 410, s. 611–612; PLETZER, Karel, 1972a, s. 175–176; TÝŽ, 1992b, s. 23). Habří a Vesce patřily ke komorní půdě kolem hradu Velešína, založeného někdy v 1. pol. 13. století nebo 1. třetině 13. století (PLETZER, Karel, 1992, s. 23–24; HEJNA, Antonín, 1985, s. 49–50; DURDÍK, Tomáš, 2008, s. 40–41).

Jihovýchodně od Českých Budějovic se nacházejí **Ledenice**. Vlastní **Ledenice**, tehdy ještě ves, se připomínají roku 1278 v držení Jindřicha z Rožmberka, který je zastavil svým věřitelům Jakubu a Ulriku Lednicerovi „...*item Jacobo Lednicerio duodecim marcas et viginti talenta pro quibus sibi uillam in qua resident, obligaci...*“ „...*item Vlrico Lednicerio tredecima talenta...*“ (FRA II, č. 23, s. 30). Ledenice byly tehdy ve vlastnictví německé ministeriality a nelze vyloučit, že v té době již existovalo drobné feudální sídlo (PEXA, Herbert, 1974, s. 38). Roku 1291 je zmínka v listině, ve které bratři Záviše z Falkenštejna Vítek, Vok, Budivoj a Henslin z Ledenic postupují biskupu Tobiášovi z Bechyně zboží Skalice a Sepekov společně s několika přidruženými vesnicemi za napáchané škody během

vítkovského povstání „...*episcopatu suo per Witkonem dominum de Skalicz sive de Ledenicz et fratres suos Vockonem, Budiougiom et Henclinum in hominibus...*“ (RBM II, č. 2734, s. 1195). V té době byly již Ledenice ve vítkovském držení, ve kterém i během konfiskací majetku zůstaly (PEXA, Herbert, 1974, s. 39).

Další majetková doména se nacházela na okraji sledovaného území a náležela k bývalému netolickému kastelánskému úřadu a starému sídelnímu území jihovýchodně od Netolic, které tvořilo samostatný újezd (ŠMILAUER, Vladimír, 1960, s. 106). Zde se nacházejí **Němčice**, které byly v držení Svatomíra st. z Němčic (*Zwatomirus de Nemchiz*), který se již roku 1220 objevuje jako svědek donace Vítka z Prčice klášteru v Milevsku (CDB II, č. 208, s. 193). Svatomír zde měl pravděpodobně svoje vlastní sídlo (*curii*) nedaleko pozdně románského kostela sv. Mikuláše (bývalého sv. Václava) (KAŠIČKA, František a Bořivoj NECHVÁTAL, 1990, s. 85).

V držení Svatomíra ml. z Němčic byly i vesnice **Vlhavy**, **Chraštany**²⁸ a **Tupesy** „...*possessiones sev villas Nemtsicz, Bihlawa, Chratzan et Tupess, que olim fuerat Swatomiri militis nobisque propter excessus eiusdem enormes iure previo sunt addictae...*“ (CDB V/II, č. 693, s. 332–333), které roku 1273 odňal Přemysl Otakar II. spolu s Němčicemi Svatomírovi jako revindikaci za jakési provinění a daroval je vyšebrodskému klášteru náhradou za trhovou ves Stradonice (Novum Forum), vesnice Plav a Záboří a dvůr Malšice s cílem vytvořit hospodářské zázemí nově založeného města Českých Budějovic (PLETZER, Karel, 1981, s. 77–78; ČECHURA, Jaroslav, 1984, s. 63).

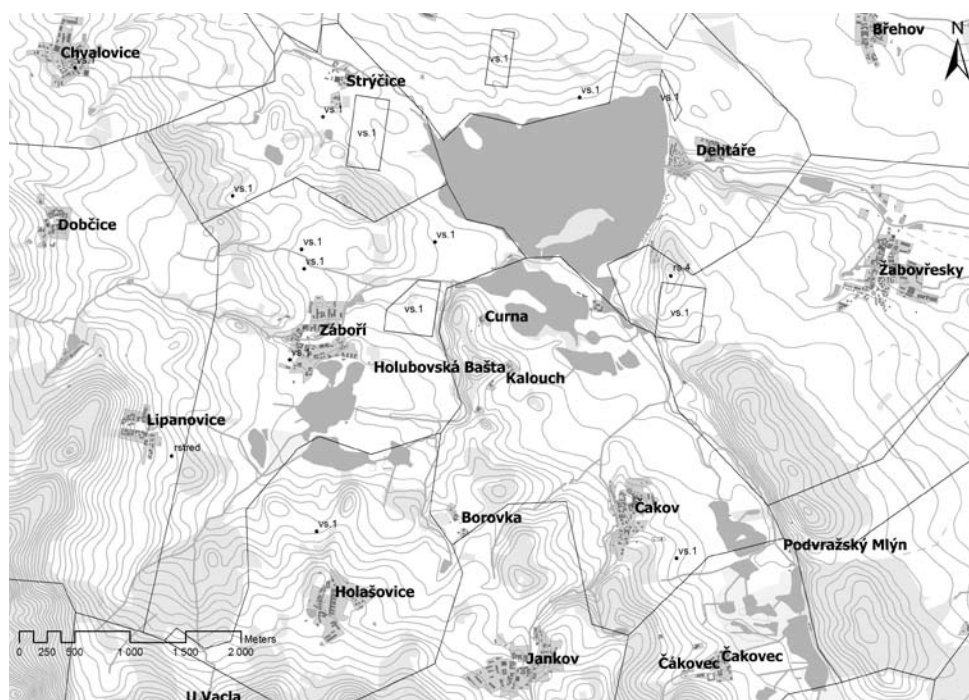
Jižně od Němčic vznikl Strýčický újezd, jehož centrem byla ves **Strýčice** s románským farním kostelem sv. Petra a Pavla. Roku 1292 je zmínka o Strýčicích spolu s okolními vesnicemi v listině Václava II., kdy navrácí revindikované majetky Svatomírovým dědicům a vyšebrodský klášter odškodňuje vesnicemi strýčického farního okrsku a částí Chrástanského lesa „...*villas nostras dictas Strischicz cum ecclesia in ea sita, Borach, Zaborsí, Radiczí, Holaschawicz, Schemil, Dubschicz, Lupanowicz et partem silve Chraski...*“ (RBM II, č. 1587, s. 680). Ves „*Zaborsí*“ je nepochybně dnešním **Zábořím** (*Saborsch*) u Strýčic. V listině jsou dále zmiňovány žijící vesnice **Holašovice** (*Holaschawicz*), **Dobčice** (*Dubschicz*) a **Lipanovice** (*Lupanowicz*) (PLETZER, Karel, 1972, s. 45). Ostatní vesnice **Bory** (*Borach*), **Radíč** (*Radiczí*) a **Všemily** (*Schemil*) jsou uváděny mezi zaniklými středověkými vesnicemi (ŠIMÁK, Josef, Vítězslav 1938a, 1074; ROUBÍK, František, 1959, 46–47; PLETZER, Karel, 1972, s. 45–47). A. Sedláček ztotožnil ves Bory s polohou hájovny Borovka u Čakova (SEDLÁČEK, August, 1908, s. 50), tuto lokalizaci převzal ve svém soupisu zaniklých vesnic i F. Roubík (ROUBÍK, František, 1959, s. 46). Podle K. Pletzera se ves Bory nacházela na západním okraji rybníka Dehtář, kde byla nalezena i koncentrace středověké keramiky. Vesnice zanikla v průběhu 14. století, neboť o ní není zmínka v rožmberském urbáři z roku 1379, kde jsou zmiňovány ostatní vsi strýčického újezdu (RBR, č. 307,

25) Ve zprávě je uvedeno, že byla odměřena pro stavbu kostela v Kamenném Újezdě a tvrze míle od kostela sv. Prokopa ze Starých Budějovic (AČ 21, s. 340). Jednalo se o pokus vymanění se z dosahu mílového práva města Českých Budějovic, které privilegium získalo v roce 1351. Jelikož mílové právo zasahovalo vesnice Češnovice a Libský, došlo k jejich přesunutí směrem k jihu. Kostel Všechny svatých dodnes zůstal osamocen severně od nově přeloženého sídliště (podrobně LAVIČKA, Roman, 2005, s. 29).

26) Jedná se o ves Horní a Dolní Vesce u Velešína 12 km JV od Českých Budějovic, a nikoliv o Vesce na území dnešní části Rudolfova (PLETZER, Karel, 1992b, s. 23–25).

27) Bohdanice byly ve starší literatuře umísťovány do blízkosti pozdějšího městského jádra Českých Budějovic. Ves mohla zaniknout podle K. Pletzera v souvislosti s vybudováním městských rybníků (PLETZER, Karel, 1972a, s. 175–176).

28) Jedná se o dnešní Malé Chrástany (pozn. autora).



Obr. 3: Katastry současných vesnic Zábोří, Strýčice a Žabovřesky s doklady středověkého osídlení (vs. 1), upraveno autorem z geoportál.cenia© a ADČR.

s. 36; PLETZER, Karel, 1972b, s. 46). Vesnice Radíč je u M. Pangerla uvedena pod chybným názvem „Badiczi“ (UBH, č. 45, s. 48; cf. PLETZER, Karel, 1972b, s. 46). Tento název převzali i další autoři, např. F. Franz (FRANZ, Friedrich, 1921, s. 185). V Registrech J. Emlera je však již uveden správný název vesnice „Radiczi“ (RBM II, č. 1581, s. 681–682). U F. Roubíka je ves chybně lokalizována v okolí Vyššího Brodu (ROUBÍK, František, 1959, s. 46). K. Pletzer lokalizuje vesnice Radíč jižně od vsi Zábोří, v zalesněné části zábořského katastru, neboť rovněž podle listiny náleží do strýčické farnosti. Na možnou polohu vesnice ukazuje i značná velikost katastrálního území Zábоří, které je směrem na jih značně zvětšeno. K. Pletzer rovněž předpokládá zánik ve 14. století (PLETZER, Karel, 1972b, s. 46). Vesnici Všemily lokalizuje K. Pletzer jihozápadně od Strýčice směrem k Dobčicům na svahu mezi oběma vesnicemi. Polohu obou vsí připomínají i pomístní názvy *Gärten* a *Weinberg*. Vesnice Všemily existovaly až do 16. století. Ves byla připojena ke vsi Radošovice náhradou za pozemky zaplavené nově zbudovaným Plástovickým rybníkem (PLETZER, Karel, 1972b, s. 46–47).

Východně od Zábоří se nachází ves Čákov, o kterém je první písemná zmínka z roku 1262 v závěti Voka z Rožmberka, kde si žádá prodeje vsi Čákov spolu s dalšími třemi vesnicemi v okolí Předotovy za 170 hřiven stříbra „...Item uolo, ut Schecow tres ille ville vendantur domino Predote pro centum septuaginta marcis...“ (CDB V/I, č. 335, s. 497). A. Sedláček se domníval, že se jedná o tři vsi, které později rostly ve velkém Čákově (SEDLÁČEK, August, 1998, s. 102).

Ke starému sídelnímu území patřilo i území kolem Pištína a Pašic (ŠMILAUER, Vladimír, 1960, s. 106). O Pištínu je první písemná zmínka z roku 1261, kdy je připomínán plebán pozdně románského kostela sv. Vavřince Václav „Wenceslaus plebanus de Pischin“ ve fragmentu listiny zachycující soudní při vyšebrodského opata Ota s plebánem Žalmanem z Veselí nad Lužnicí (RBM II, č. 333, str. 128; UBH č. 12, s. 16). Pašice jsou poprvé zmiňovány roku 1262 v závěti Voka z Rožmberka, kdy je odkazuje jako náhradu za nesplacených 30 hřiven stříbrných Hostislavovi „...Item domino Hoztizlao pro triginta tribus marcis argenti, quas ipsis solvere debui, Paschitz dedi...“ (CDB V/I, č. 335, s. 497).

O nedaleké vesnici Češnovice máme až pozdní písemné zmínky. Češnovice (původně Těšnovice) podle formy názvu mohly vzniknout ve 2. pol. 13. století nebo v 1. pol. 14. století. Skutečnost, že ve vsi náležící hlubockému panství nebylo sídlo fary, a že vesnice nebyla předmětem zástav a prodejů ani jiných právních aktů, měla vliv na to, že nejstarší zmínka pochází až z roku 1409 (PLETZER, Karel, 1990, s. 293). Archeologickým výzkumem v intravilánu obce byla na parcele domu č. p. 77 objevena polozemnice, která obsahovala zlomky středověké keramiky (vs. 1) a textilu (BŘICHÁČEK, Pavel, 1992, č. 56, s. 26). Archeologický výzkum v okolí statku č. p. 13, kde byla nalezena požárem spálená komora z počátku 14. století, odhalil zahloubené objekty se souborem keramiky ze 2. poloviny 13. až přelomu 13./14. století (MILITKÝ, Jiří, 1995; MILITKÝ, Jiří, a Pavel VAŘEKA, 1997). Z okolí obce pochází z povrchových sběrů řada keramických nálezů pozdně hradištního období a období staršího středověku²⁹. Situace zjištěné archeologickými výzkumy a povrchovými průzkumy dokládají složité procesy půdorysné transformace osídlení v intravilánu vesnice, jejíž počátky jsou bezpečně archeologicky doložené ve 2. pol. 13. století.

Na Netolicku jsou zmiňovány další vsi, které patřily ke starému sídelnímu území. Babice jsou zmiňovány k roku 1259 v donaci Voka z Rožmberka vyšebrodskému klášteru „...item villam Babich cum omni proventum...“, kdy je darována tato vesnice se všemi výnosy³⁰ (CDB V/I, č. 188, s. 300; PANGERL, Matthias, 1868, s. 4). V donační lis-

29) Povrchové sběry A. Beneše (BENEŠ, Antonín, 1977, č. 29), J. Caletky a autora článku v okolí obce.

30) A. Sedláček ji uvádí jako nelokalizovanou vesnici (SEDLÁČEK, August, 1998, s. 6), taktéž i A. Profous (PROFOUS, Antonín, 1954, s. 32). Správně ji ztotožnil se současnými Babicemi až J. Čechura (ČECHURA, Jaroslav, 1981a, s. 8).

tině z roku 1261 jsou zmiňovány již jako Vavice (*Wawitz*) (CDB VI/1 č. 284, s. 424). V okolí vsi jsou doloženy povrchovými sběry nálezy ze střední, mladší a pozdní doby hradištní a vrcholného středověku (vs. 1)³¹, které mohou být dokladem prostorové transformace raně středověkého osídlení ve vrcholně středověkou ves (obr. 4) (PARKMAN, Marek, 2000a, s. 9–10; TÝŽ, 2003, s. 132).

Sporná je písemná zmínka ke vsi **Lužice**. Roku 1251 je zmiňovaná v listině Přemysla Otakara II. (potvrzující donaci Bavora I. johanitům ve Strakoncích) vesnice Lužice (*Lusiz*) společně s vesnicemi na Strakonicku, které byly odkázány řádu jeho manželkou Dobroslavou „...*Ecclesiam et domum hospitalis...et matrona domina Dobislava villam Lusiz, cum suis attinentiis...*“ (CDB IV/1, s. 114–115, č. 34). Vesnice je dosud považována za nelokalizovanou (cf. SVOBODA, Milan, 2006, s. 108). Jelikož listinu potvrdil panovník u Netolic *apud Netholitz*, mohlo by se jednat o vesnici Lužice na Netolicku, která ležela v blízkosti pozdějších bavorovských majetků mezi Strunkovicemi nad Blanicí a Netolicemi (cf. KOTLÁROVÁ, Simona, 2004, s. 99).

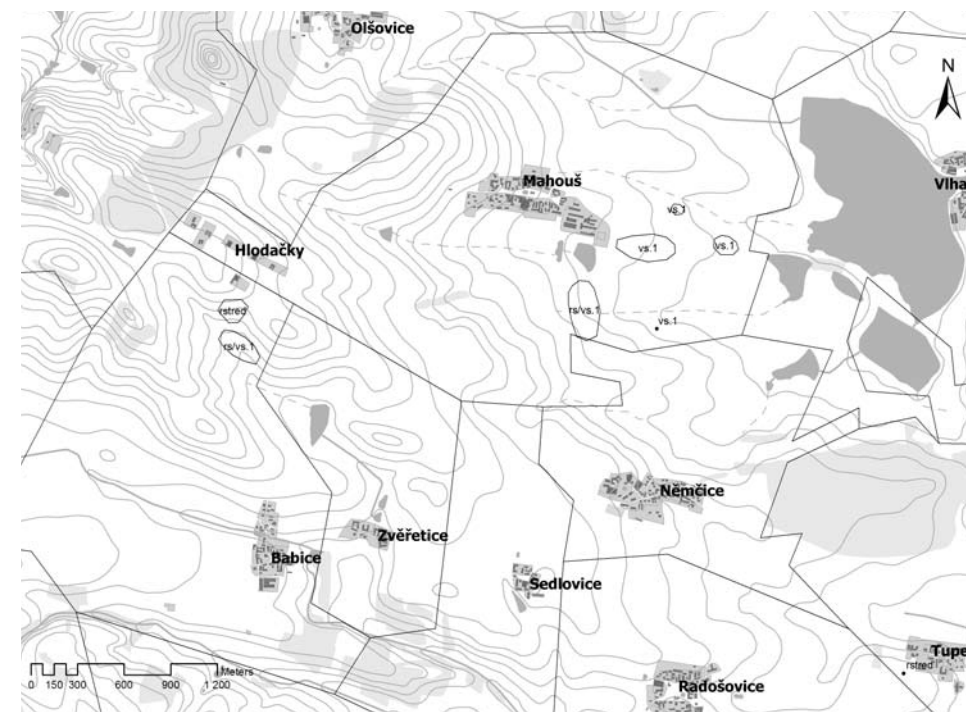
Kolem roku 1300 je doložena vesnice **Mahouš** „*villa Mahus*“ mezi vesnicemi netolického rychtářství (KADLEC, Jaroslav, 1949, s. 54). V okolí vesnice byla při povrchovém průzkumu lokalizována dosud neznámá zaniklá středověká osada³², která může být i pozůstatkem starší sídelní situace (obr. 4). Na její ploše byly zjištěny naorané výplně zahrazených objektů. Sběrem bylo získáno velké množství keramických nálezů (PARKMAN, Marek, 2000b, s. 105, TÝŽ, 2003, s. 133).

Roku 1264 jsou doloženy nedaleké **Libějovice** jako sídlo Tomáše z Libějovic *Thomas de Zlubegewitz*, který se objevuje jako svědek listiny Přemysla Otakara II. (CDB VI/1, č. 410, s. 611–612). Mezi další vesnice, které jsou připomínány ve 13. století, patří **Truskovice** roku 1274, kdy je zmiňován kněz Budislav „*Budislao fratre de Truscouicz*“ (RBM II, č. 2798, s. 1227).

Držba vesnic na Netolicku klášterem Zlatá Koruna nepřímo vyplývá z konfirmace Oty Braniborského v roce 1281, který potvrdil předchozí majetkovou držbu zakládací listiny kláštera z roku 1263 „...*Otto, Dei gratia Brandenburgensis...locatam seu positam devocius fundaverit, ipsamque bonis quibusdam videlicet Notaliz, cum omnibus suis attinentiis, paschuis, molendinis, pratis, piscationibus ac nemoribus praeditaverit perpetuo tempore possidentis, quemadmodum fratres eiusdem domus privilegiis praedicti domini Ottakari poterunt evidencius demonstrare...*“, kdy potvrzuje donaci vesnic (*bonis*) v okolí Netolic s veškerými pastvinami, mlýny, loukami, rybníky a lesy (CDB VI/1, č. 126, s. 173; CHARVÁTOVÁ, Kateřina, 2002, s. 139, pozn. 11). Tato listina byla poté potvrzena konfirmací Václava II.

31) Poloha Hlodačky 1200–1200 m SŠZ od středu obce na V, JV a JZ svahu 460–480 m n. m. (PARKMAN, Marek, 2000a, s. 9–10; TÝŽ, 2003, s. 132).

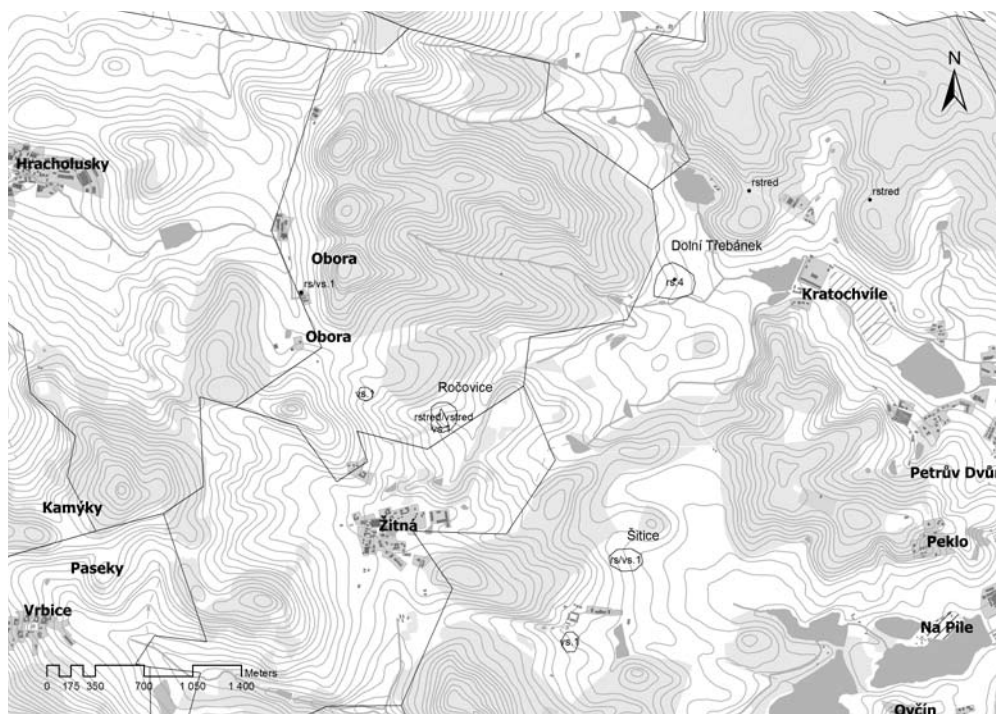
32) Cca 500 m JVV od středu obce kolem bezejmenné vodoteče na V a SV svahu 430 m n. m. (PARKMAN, Marek, 2000b, s. 105; TÝŽ, 2003, s. 133).



Obr. 4: Katastry Babice a Mahouše s doklady raně středověkého osídlení a vrcholně středověkého osídlení (vs.1), upraveno autorem z geoportal.cenia© a ADČR.

v roce 1284 (RBM II, č. 1308, s. 564). Podle M. Pangerla (UGB č. 5, s. 21–22) jsou zde nepřímo doloženy vesnice, které jsou roku 1300 zmíněny v soupise netolického rychtářství (*judicium Netholicz*) (UGB č. 5, s. 22; k urbáři KADLEC Jaroslav 1949, s. 54). Mezi tyto vesnice patří zaniklé středověké vesnice v oboře zámku Kratochvíle³³ **Dolní a Horní Třebánek** (*Cibanz inferior et superior*), **Šitice** (*Schititz*) a **Ročovice** (*Rucewicz*) (ANTL, Theodor, 1903, 8; PIŽLOVÁ, 1929, 154). Povrchovými sběry v prostoru zaniklých vsí Dolní Třebánek, Šitice a Ročovice byla nalezena mladohradištní keramika z 12. a 13. století (obr. 5). Ze zaniklé vsi Šitice navíc pocházejí dva depoty denárů a brakteátů (FRÖHLICH, Jiří, 1990, s. 151–153; PARKMAN, Marek, 2003, 134). Vesnice Horní Třebánek nebyla dosud lokalizována (FRÖHLICH, Jiří, 1990, s. 153).

33) Vesnice zanikly v roce 1579 v souvislosti se založením obory (ANTL, Theodor, 1903, s. 31, s. 112–114).



Obr. 5: Raně středověké a vrcholně středověké vesnice Dolní Třebánek, Šitice a Ročovice oboře zámku Kratochvíle, upraveno autorem z geportal.cenia© a ADČR.

Urbář netolického rychtářství (*judicium Netholicz*) náležející Zlaté Koruně v roce 1300 zmiňuje další vsi na Netolicku – **Chvalovice** (*Chwalwicz*), **Zvěřetice** (*We-reticz*), **Dolní Chrášťany** (*Grassanck inferior*), **Horní Chrášťany** (*Grassaneck superior*), **Podeřiště** (*villa Poderiz*), **Krtely**³⁴ (*villa Grital*), **Sedlovce** (*Zedlowycz*) a **Žitná** (*Rzithen*) (UGB č. 5, s. 22; KADLEC, Jaroslav, 1949, s. 54). S existencí těchto vsí můžeme počítat již před rokem 1300.

34) V případě Krtel se s velkou pravděpodobností jedná o původní ves Krtely v Krtelské mlase, která byla po založení obory přeložena na dnešní místo žijící obce (cf. PIŽLOVÁ, 1929, s. 154). Podle J. Fröhliche se zaniklou vsí mohou souviset nálezy vrcholně středověké keramiky v okolí mohylového pohřebiště z doby bronzové (FRÖHLICH, Jiří, 1990, s. 153).

7. Hrady

Nejstarším panským sídlem v oblasti je hrad nedaleko **Boršova nad Vltavou** (1,5 km jihozápadně od centra obce), který vlastnil rod pánů z Boršova, erbu střely. Jednalo se o drobné opevněné sídlo, jednoduchý hrádek přibližně lichoběžníkovité dispozice (40 x 25 m) opevněný valem a příkopem. Na ploše hrádku nejsou patrné v terénním reliéfu pozůstatky starší zástavby. Vnější val vymezoval malé předhradí, hospodářské zázemí hrádku. Hrad byl zřejmě nižší kvalitativní úrovně jednoduchého provedení o dřevěných konstrukcích (popis hrádku KOVÁŘ, Daniel, 1994, 232). V prostoru hrádku byly nalezeny zlomky keramiky ze 13. století, která odpovídá době, kdy je písemnými prameny doložen šlechtický rod pánů z Boršova. Hrádek představuje jeden z nejstarších dokladů malých šlechtických sídel v jižních Čechách (DURDÍK, Tomáš, 1999, s. 132).

Hrad **Poděhůsy** na katastru obce Podeřiště v severní části Netolicka je doložen roku 1262 v závěti Voka z Rožmberka, který jej odkázal své manželce Hedvice ze Schaumburgu k doživotnímu užívání „...*Si vero voluntarie a pueris suis separari et dividi voluerit et caste absque marito vixerit, habeat Pudeiauz cum attinentiis suis...*“ (CDB V/1, č. 335, s. 497; ČECHURA, Jaroslav, 1984, s. 58). Hrad Poděhůsy byl lichoběžníkovitého půdorysu, na čelní a boční straně zajištěn širokým příkopem a na severovýchodě valem. Na vnitřní ploše hradu je patrný pouze valovitý relikt opevnění na čelní straně. A. Sedláček předpokládal věžovitou stavbu, ale z ní se nedochovaly žádné terénní reliktů. Hrad byl malým správním centrem odlehlého rožmberského panství³⁵. Zanikl v průběhu husitských válek (KAŠIČKA, František a Bořivoj NECHVÁTAL, 1990, s. 95; DURDÍK, Tomáš, 2000, s. 438).

Počátky malého hradního sídla v **Ledenicích** na podlouhlé ostrožně proti trhovému vsi Lednice jsou kladeny s výhradami do 13. století. H. Pexa dokonce klade dobu jeho vzniku do 1. poloviny 13. století (PEXA, Herbert, 1974, s. 37). Teprve až roku 1278 jsou zmiňováni bratři Jakub a Ulrik Lednicerové (FRA II, č. 23, s. 30). Někdy před rokem 1291 přešel hrádek do rukou Vítkovců. V roce 1291 jsou zmiňováni bratři Závíže z Falkenštejna Vítek, Vok, Budivoj a Henslin (RBM II, č. 2734, s. 1195). Ve 14. století se stal majetkem pánů z Lomnice z třeboňsko-landštejnské větve. O stavební podobě hradu nemáme žádné informace. Hrad byl zbořen během husitských válek (DURDÍK, Tomáš, 2000, s. 324; PEXA, Herbert, 1974, 47–53).

Nejasné jsou počátky královského hradu **Hluboká nad Vltavou**. Problematiká je podoba raně gotického hradu, neboť hrad přeměněný v renesanční a později barokní zámek prošel mnoha stavebními úpravami, které vyvrcholily radikální regotizací, jež znemožňuje přesnější datování. Královský hrad byl založen na klínovitém skalnatém ostrohu směřujícím k jihovýchodu. Hrubé zdivo hradní dispozice se dochovalo dodnes

35) O charakteru rožmberského panství na Netolicku jsme informováni ze soupisů vsí v rožmberském urbáři z roku 1379 (RBR, s. 37–39).

Ladislav Čapek

před regotizací barokního zámku v suterénních prostorech a je tvořeno protáhlým, téměř obdélným útvarem, na východním bloku lehce zalomeným. Původní dispozice byla zřejmě dvojdílná. Východní blok chránila dosud v jádře dochovaná válcová (bergfritová) „Červená věž“, při severním nároží rizalit s kaplí a severní mohutná čelní věž o průměru 10 m, možná byla opatřena břitem. Hlavní čtverhranná brána hradního jádra sousedila s věží. Obě podélné obvodové hradby sledovala uvnitř protáhlá jednotraktová obytná křídla. Hrad příslušel k běžně užívanému typu hradu s obvodovou zástavbou (KUTHAN, Jiří, 1975, s. 135; KAŠIČKA, František a Bořivoj NECHVÁTAL, 1992, s. 292–293, str. 294, obr. 4; DURDÍK Tomáš 1999, s. 131–132; TÝŽ 2000, s. 163). Někteří badatelé kladou počátky hradu do doby Václava I. (KAŠIČKA, František a Bořivoj NECHVÁTAL, 1992, s. 292). J. Kuthan se domníval, že Hluboká byla majetkem Čěče z Budějovic (KUTHAN, Jiří, 1975, s. 159). Podle K. Pletzera Hluboká byl nejdříve jen název lesa v Čěčově držení, případně pouze rozestavěným hrad. Čěč by se v predikátu jinak psal podle svého sídla (PLETZER, Karel, 1981, s. 79). Hrad Hluboká, pod názvem *Fromburg*, je však poprvé zmíněn v roce 1285, kdy byl v držení purkrabího Vítka z Krumlova (*Witico de Wroburch*), bratra Závíše z Falkenštejna (RBM II, č. 1358, s. 586). Pravděpodobně hrad vznikl až v souvislosti se založením města České Budějovice (ČECHURA, Jaroslav, 1984, s. 62).

8. Sakrální architektura rané gotiky

Druhou vlnu výstavby jihočeské středověké architektury představují raně gotické kostely ze sklonku 13. století. Raně gotický kostel **sv. Linharta v Čakově** je jednolodní obdélnou stavbou s pravouhlým čtvercovým presbytářem klenutým jedním polem křížové klenby, k němuž se dodatečně připojuje obdélná sakristie. Nároží chóru vyztužují odstupňované opěrné pilíře s okoseným vítězným obloukem. Na jižní straně lodi je vsazen raně gotický portálek (BRANIŠ, Josef, 1900, s. 47–48; UPČ 1, s. 170; LÍBAL, Dobroslav, 2001, s. 52). Slohově raně gotický je farní kostel **Nanebevzetí Panny Marie v Dubném** s širší obdélnou lodí a čtvercovým presbytářem bez opěráků. Raně gotické kněžiště je zaklenuto jedním polem křížové klenby (BRANIŠ, Josef, 1900, s. 90; UPČ 1, s. 333–334; LÍBAL, Dobroslav, 2001, s. 90). Širší loď a presbytář má jednolodní kostel **sv. Martina ve Střížově**. Presbytář s pětibokým závěrem je zaklenut jedním lehce obdélným polem křížové klenby. Jednoduše žlabená žebra vystupují z jehlancových konzol. K lodi je dodatečně přistavěna věž s lomeným raně gotickým jižním portálem s pravouhlým nárožím. Loď je v chóru spojena rozevřeným neprofilovaným lomeným vítězným obloukem (BRANIŠ, Josef, 1900, s. 120–121; LÍBAL, Dobroslav, 2001, s. 471). Mezi raně gotické stavby náleží ještě kostel **sv. Vavřince v Ledenicích** s pravouhlým presbytářem, který je zaklenut jedním polem křížové žebrové klenby. Původně gotická je i sakristie. Kostel má nepravou chórovou věž. Raně gotické je východní okno lodi (BRANIŠ, Josef, 1900, s. 106–107; UPČ 2, s. 218; LÍBAL, Dobroslav, 2001, s. 226).

Výraznými stavbami jsou raně gotické kostely s pravouhlými presbytáři. Mezi ně patří kostel v Boršově, Kamenném Újezdě a Starých Budějovicích. Farní kostel

sv. Jakuba Většího v Boršově je připomínán roku 1290, kdy Albert z Boršova postupuje podací právo ke kostelu i s vesnicí cisterciáckému klášteru ve Vyšším Brodě (RBM II, č. 1496, s. 644; CHARVÁTOVÁ, Kateřina, 2002, pozn. 117). Na kostel s pravouhlým presbytářem o dvou obdélných křížových polích navazuje sakristie s prostou valenou klenbou. Kněžiště je sklenuto dvěma obdélnými poli klínovitě slabených žeber (BRANIŠ, Josef, 1900, s. 15–16; UPČ 1, s. 110; LÍBAL, Dobroslav, 2001, s. 29; LAVIČKA, Roman, 2005, s. 34). Raně gotický kostel s pravouhlým presbytářem je kostel **sv. Jana Křtitele a sv. Prokopa ve Starých Budějovicích**. Presbytář je sklenut dvěma lehce obdélnými poli křížové klenby, jejíž žebra vybíhají z jehlancových konzol. Obdélná sakristie se vstupním pravouhle okoseným portálem je sklenuta dvěma poli žebrové křížové klenby, stejného tvaru a profilace jako v kněžišti. Slohové tvarosloví ukazuje na výstavbu kněžiště a sakristie v jedné stavební etapě (BRANIŠ, Josef, 1900, s. 58–59; PAVEL, Jakub, 1965, s. 45; UPČ 1, s. 207; LAVIČKA, Roman, 2005, s. 20–21; s. 36). Posledním z kostelů s pravouhlým presbytářem je farní kostel **Všech svatých v Kamenném Újezdě**. Nepřímo se o jeho existenci dozvídáme z predikátu Vernéře „z Kamenného kostela“ (*Wernherus de Steynkirchen*) (LAVIČKA, Roman, 2005, s. 25). Jako farní kostel je připomínán roku 1290 (RBM II, č. 1496, s. 644). Pravouhlý, původně plochostropý presbytář byl sklenut do dvou obdélných polí křížové klenby v jednoduše žlabená klínová žebra vystupující z jehlancových konzol. Presbytář, původně menších dispozičních rozměrů, má téměř shodné rozměry s lodí. Původní kněžiště bylo pravděpodobně menší, nižší a zřejmě čtvercové nebo jen mírně obdélné s jedním polem křížové klenby. Současné kněžiště je od lodi odděleno v chóru lomeným vítězným oboustranně okoseným obloukem. Původně plochostropá sakristie má dvojicí čtvercových polí křížové klenby stejné profilace jako presbytář. V jižní straně kněžiště byl dodatečně přistavěn opěrný pilíř. Kostel Všech svatých je výsledkem dvou stavebních etap (BRANIŠ, Josef, 1900, s. 131–133; UPČ 2, s. 28; LÍBAL, Dobroslav, 2001, s. 166; LAVIČKA, Roman, 2005, s. 25–26).

Na výstavbě kostelů ve Starých Budějovicích, Doudlebech a Kamenném Újezdě se podílela stejná stavební huť³⁶ (SOMMER, Jan, 1991, s. 108; LÍBAL, Dobroslav, 2001, s. 52; LAVIČKA, Roman, 2005, s. 37). Na formální podobnost kostela sv. Jana Křtitele a sv. Prokopa ve Starých Budějovicích s dalšími sakrálními stavbami s pravouhlými presbytáři, kostelem Všech svatých v Kamenném Újezdě, sv. Vincence v Doudlebech a sv. Jakuba Většího v Boršově nad Vltavou, upozornil R. Lavička (LAVIČKA, Roman, 2005). K těmto stavbám můžeme zařadit i ostatní sakrální stavby, kostely v Čakově, v Dubném a Ledenicích. Problematické je datování raně gotické architektury na Českobudějovicku, které se opírá

36) Kostel sv. Prokopa ve Starých Budějovicích vykazuje řadu formálních podobností se stavbou dominikánského kláštera v Českých Budějovicích. Konstrukce a profilace klenby kostela Všech svatých v Kamenném Újezdě je dílem zlatokorunské klášterní huti (LAVIČKA, Roman, 2005, s. 30, s. 36–37).

Ladislav Čapek

výhradně o slohové formální tvarosloví stavebních a architektonických prvků. Vznik staveb je kladen rozpačitě bez náležitých opor od 2. poloviny 13. do 1. poloviny 14. století. Pro dataci nejstarší stavební fáze (obvodového zdiva lodi) nemáme bez archeologického výzkumu náležité opory. Výsledky stavebně historického rozboru kostelů na Českobudějovicku ukazují složitější stavební vývoj sakrálních staveb, od menších původně plochostropých kněžišť k větším pravoúhlým presbytářům a sakristiím s pozdně gotickými křížovými klenbami, které vznikly kolem poloviny 14. století (LAVIČKA, Roman, 2005, s. 24–25, s. 40). Nicméně jak jsme informováni na základě písemných pramenů, vázících se k několika kostelům, můžeme jejich starší existenci hledat již do sklonku 13. století. Někdy v této době vznikaly čtvercové polygonálně ukončené presbytáře kostelů (SOMMER, Jan, 1991, s. 107). Podle J. Sommera značný počet sakrálních staveb tohoto typu vzniká v jednotné stavební vlně během několika desetiletí před rokem 1300, patrně v souvislosti se správní reorganizací dosud řídké osídleného území, kdy byly vesnice vybavovány novými farními kostely (SOMMER, Jan, 1991, s. 198). Struktura farních kostelů není v zájmovém území dostatečně poznána, ale ve srovnání s jinými regiony zde farní síť vznikala poměrně pozdě (cf. ŠTEFAN, Ivo a Ladislav VARADZIN, 2007, s. 46–47). Farní kostely hrály významnou úlohu v zakládání a osídlování jižních Čech a staly se krystalizačním jádrem osídlení ve 2. kolonizační vlně 14. století (ČECHURA, Jaroslav, 1986, s. 19).

9. Založení královského města Českých Budějovic

Zde představené okrsky osídlení ve 13. století na Českobudějovicku a Netolicku podávají mnohem plastičtější obraz struktury osídlení a postupů kolonizace, než se doposud ve starší literatuře uvádělo. Oblast před založením královského města České Budějovice žila v čilém kolonizačním a osídlovacím ruchu, zároveň se zde prolínaly a střetávaly různorodé majetkové poměry, v nichž na jedné straně dominantní úlohu hráli Vítkovci a jejich drobná ministeriální šlechta, a na druhé zástupci panovnických zájmů. Slovy J. Kuthana se oblast stala krystalizačním jádrem, které vyvrcholilo vznikem nového hospodářského a správního centra oblasti (KUTHAN, Jiří, 1975, s. 158–159). Funkce starých správních center oblasti, kastelánských hradů – někdejších „*urbes terminales*“ Netolic a Doudlebech, ve 13. století pomalu dožívala. Zatímco osídlení v Doudlebech ustrnulo na úrovni vsi, pokračovatelem hradu v Netolicích se stala postupně se rozvíjející trhov故事 ves Staré Město v podhradí v okolí kostela sv. Václava. S ohledem na panovnické zájmy bylo nutné založit nové centrum v této oblasti, kterým se stalo město České Budějovice.

Nově lokované město částečně navázalo na starší struktury osídlení, předurčené předcházejícím kolonizačním vývojem, které směřovalo k logickému a zákonitému vyvrcholení v podobě založení města (KUTHAN, Jiří, 1975, s. 158–159). Faktem ale zůstává, že České Budějovice byly založeny, aniž by byly zcela vybudovány struktury jeho zázemí, jak bylo běžné při zakládání měst (cf. ČECHURA, Jaroslav, 1984). Navíc město bylo založeno v oblasti, kde se prolínaly majetkové zájmy různých institucí.

To si patrně uvědomoval zakladatel města Přemysl Otakar II., který postupně připravoval strukturu k založení města. Roku 1262 směnil Přemysl Otakar II. s klášteřem sv. Jiří čtyři vesnice, mezi nimiž byly i Bavorovice, za stejný počet vsí v severní části královského Netolicka³⁷ (CDB V/1, č. 310, s. 460–462; PLETZER, Karel, 1981, s. 79). Jako jeden ze svědků listiny je uveden Čěč z Budějovic, který si rovněž patrně uvědomoval, že bude muset své pozemky v okolí Budějovic a Hluboké postoupit královským zájmům. Svědčí o tom i prodej části jeho statku, vsi Záboří, vyšebrodskému klášteru v roce 1263 „...*possessionem nostram, quam vulgus Zabore apellat, cum omnibus pertinenciis suis abbati et conventui de Alto Vado...*“ (CDB V/1, č. 375; PLETZER, Karel, 1981, s. 79; ČECHURA, Jaroslav, 1981, s. 11).

Konečně také někdy v letech 1263 a 1265 postoupil Čěč nezastavěné pozemky u své vsi Budějovic při vltavském brodu pro založení nového města. O charakteru postoupení či vyvlastnění Čěčovských pozemků panovníkovi prameny mlčí³⁸ (ČECHURA, Jaroslav, 1984, s. 61; cf. TOMAS, Jindřich, 1997, s. 618). Výměnou za to Čěčovi král odkázal velešínské zboží s několika vesnicemi a s pravděpodobně již stojícím hradem Velešín³⁹, které bylo rovnocennou náhradou za odňaté pozemky (KUTHAN, Jiří, 1975, s. 159; PLETZER, Karel, 1981, s. 79). Již roku 1266 je Čěč zmíněn s predikátem z Velešína (*de Wilitschin*) v souvislosti s donací kláštera ve Zwettlu (CDB V/1, č. 477, s. 707). Nicméně až do roku 1270 se psal s predikátem z Budějovic⁴⁰, kdy je uveden Čěčův poslední predikát „*de Budoywicz*“ v knize kláštera ve Zwettlu (FRA 2/III, s. 245–246). Predikáty mohou dokládat existenci Budějovic i nějakou dobu po založení města (ČECHURA, Jaroslav, 1984, s. 61). Město nebylo od počátku vystavěno ve svém původním rozsahu, ale bylo v 1. třetině 14. století rozšířeno směrem k severu a severozápadu, kdy patrně s konečnou platností začlenilo pravděpodobně bývalou ves Budějovic jako své předměstí (PLETZER, Karel, 1972c, s. 22–23; cf. ČECHURA, Jaroslav a Vladimír RAZÍM, 1988, s. 407–409). Po nechaný predikát v tomto případě již nemusel znamenat vlastnictví daného místa, ale byl spíše „honosnou“ Čěčovou úřední adresou (VANÍČEK, Vratislav, 2007, s. 164).

37) Vesnice v okolí Vodňan, mimo sledované území.

38) Dozvídáme se pouze informaci třč. Dalimila, že král Přemysl Otakar II. „...Budějovicě otjě Čiečovi...“

39) Jiný názor zastával J. Čechura, podle něhož hrad Velešín založil sám Čěč (ČECHURA, Jaroslav, 1984, s. 67, pozn. 64). Výsledky výzkumu A. Hejny v 70. letech dokládají založení hradu v 1. třetině 13. století, v době vlády Václava I. (HEJNA, Antonín, 1985, s. 49–50), čemuž zásadně neodporují i nové revizní výzkumy T. Durdíka (DURDÍK, Tomáš, 2008, s. 40–41).

40) Na pečeti listiny z roku 1266 souvislosti s donací kláštera ve Zwettlu, kdy se svojí manželkou Giselou daruje ves Reimprecht u Weitry, stojí nápis Zheiz von Bvdewoiz (UBB, č. 9, s. 6). V roce 1268 se objevuje jako svědek Hirzovy donace klášteru ve Zlaté Koruně s predikátem „*de Budiwogevich*“ (RBM II, č. 608, s. 236).

Ladislav Čapek

V kontextu královských lokací se nejednalo o neobvyklý jev, kdy panovník získává půdu pro město nejčastěji od církevních, ale i světských vlastníků. Panovník si mohl směnu vynutit ze svého královského regálu. Tyto majetkové transakce se často neobešly bez konfliktů, panovnické zájmy ale byly upřednostněny jak nad světskými, tak církevními zájmy⁴¹ (KEJŘ Jiří, 1998, s. 119–120; k právu nucené směny podrobně ŽEMLIČKA, Josef, 1998, s. 502–531; TÝŽ, 2002, s. 279). Cílem práva směny bylo „vyčistit“ prostor budoucího města od nežádoucích zájmových vlivů a vytvořit předpoklady pro existenci homogenní a imunizované městské obce (ŽEMLIČKA, Josef, 1998, s. 512).

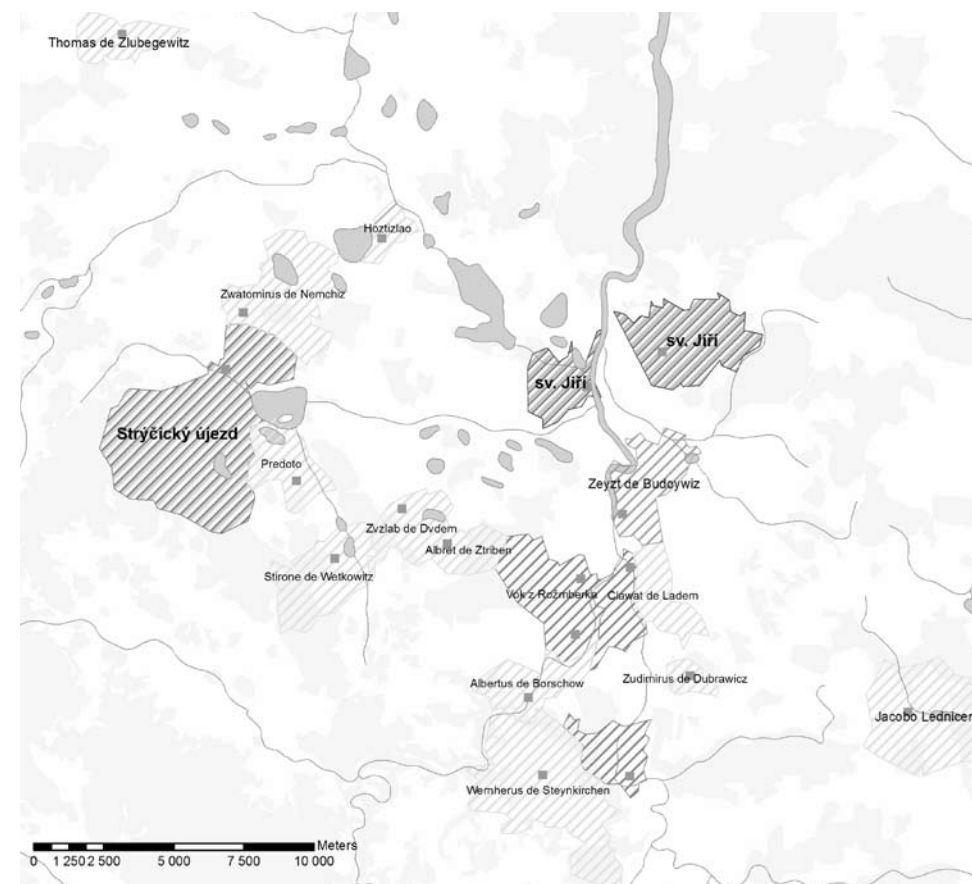
O lokaci královského města Českých Budějovic nejsou přímé doklady v podobě zakládacích listin, právních dokumentů nebo jiných písemných pramenů té doby⁴². Nemůžeme tedy doložit zakládacími listinami vznik institucionálního města ve smyslu J. Kejře (KEJŘ, Jiří, 1998, s. 120–133). Historiografická a zároveň umělecko historická literatura předpokládá založení města Českých Budějovic mezi lety 1263–1265 na základě mladších opisů nedochovaných písemných dokumentů, které zpravují o procesu výstavby města. Předpokládá se, že záměr založit město padl již na jaře roku 1261 (ČECHURA, Jaroslav, 1984, s. 61).

Založení města se vymykalo možnosti drobných ministeriálů s pověřením panovníka, neboť naráželo na obtížné přírodní podmínky, a tudíž i na mimořádnou náročnost na finanční a technické prostředky (k tomu podrobně ČECHURA, Jaroslav, 1984). Bylo nutné se vyrovnat s podmáčeným inundačním terénem, na kterém mělo být město založeno a který nebyl vhodný k založení městských staveb ani z hlediska příznivých podmínek pro život městské obce (PAVEL, Jakub, 1965, s. 18–20). Přísně geometricky vázaná půdorysná osnova lokačního útvaru svědčí o tom, že k jejímu vytýčení bylo zapotřebí určitých znalostí z geometrie a praktického zvládnání zeměměřičských technik (HAUSEROVÁ, Milena, 1992, s. 9). Většinou se role těchto znalostí připisuje lokátorům, kteří „zhmotnili“ idealizované představy svých panovníků a převedli je v realizaci (KUTHAN, Jiří, 1971b, s. 720; HOFFMANN, František, 2009, s. 54–56). To je i případ lokátora města Českých Budějovic Hirza († 1275) (k jeho osobě podrobně KUTHAN, Jiří 1971b, s. 711–712; TÝŽ, 1975, s. 44–49; TÝŽ, 1993, s. 267).

Z registru kronikáře Václava Březana z 16. století mělo dojít k založení města (stejně jako k fundaci zlatokorunského opatství) v roce 1263, kdy „...pan Hirzo...rozká-

41) O tom, že se jednalo o nepopulární kroky panovníka, vysvětluje jak z Neplachovy, tak Dalimilovy kroniky (BLÁHOVÁ, Marie, 1998, s. 156–159).

42) Termín lokace (locare) by měl být chápán jako právní akt, v nejužším slova smyslu založení sídliště, jehož obyvatelé na vymezeném území disponovali městským právem, na jehož základě měla městská obec fungovat. Zároveň také termín lokace znamená pořízení jeho prostorového uspořádání přes založení nebo přeměnu již existující osady (KEJŘ, Jiří, 1998, s. 111–112).



Obr. 6: Majetková držba kolem od kolem poloviny 13. století na Českobudějovicku a Netolicku, upraveno autorem.

záním krále pána svého v Budějovicích nebyvši ještě město, nežli městečko neohražené, klášter vyměřoval...“, který tento údaj převzal z neexistující a nepřímě doložené listiny (ČECHURA, Jaroslav, 1984, s. 61, cf. KUTHAN, Jiří, 1975, s. 160). V Epistome Historica Rerum Bohemicarum Bohuslava Balbína (1621–1688) je zmínka o založení roku 1265, kdy Přemysl Otakar II. založil město Nové Budějovice v místě močálovitém, obklopeném dokola řekou Vltavou, kdy byly již Hirzem vytyčeny všechny ulice a náměstí (cf. KUTHAN, Jiří, 1975, s. 160).

Ladislav Čapek

V listině vydané samotným lokátorem Hirzem z 10. března 1265, známé z opisu českobudějovického pána Petříka z 16. století (UBB, č. 6. str. 4), je zaznamenána donace pozemku pro dominikánský klášter „...*aream aptam ad edificandum claustrum... in loco, ubi nova civitas est edificanda circa Budvovz, in possessione prefati domini mei regis...*“ a zároveň je věnována louka na druhé straně řeky naproti klášteru pro založení zahrady „...*partem etiam prati ex altera parte contra claustrum...*“ (CBD VI, č. 434, s. 643–4). Výraz „*in possessione prefati domini mei regis*“ lze interpretovat tak, že klášter byl založen na královském pozemku (ČECHURA, Jaroslav, 1984, s. 61). Hirzo jako lokátor města disponoval tímto královským pozemkem, který odkázal dominikánům pro postavení kláštera (TOMAS, Jindřich 1997, s. 619). Pokud tedy podle znění listiny odevzdal Hirzo pozemek dominikánům, musel být již vyměřen, neboť přesně zapadá do půdorysu města a městského opevnění (KUTHAN, Jiří, 1971b, s. 718).

V listině zmiňovaný termín *nova civitas* lze spojit již s úmyslem vzniku institucionálního (právního) města a je první skutečnou historickou zmínkou o městě. Nelze ji však označit za zakládací listinu, neboť je určena pouze pro subjekt dominikánského kláštera (cf. HOFFMANN, František, 2009, s. 54). Jednotlivé městské atributy v pořadí dominikánský klášter, městské hradby, městská samospráva s radnicí byly postupně doplňovány v souvislosti s výstavbou. Zakládací listinu města neznáme, ale není vyloučeno, že v kontextu tehdejšího právního podvědomí ani nebyla vydána, a můžeme počítat pouze s ústním právním aktem⁴³ (KEJŘ, Jiří, 1998, s. 131; HOFFMANN, František, 2009, s. 53).

Rozestavěné město navštívil sám iniciátor lokace Přemysl Otakar II., neboť zde vydal 11. července listinu pro klášter v Melku „*Acta apud Budebins*“ (RBM II, č. 492, s. 190; HLAVÁČEK, Ivan, 1972, s. 6). Jelikož oba prameny podávají lokalizaci u Budějovic „*circa Budvovz*“ a „*apud Budebins*“⁴⁴, domníval se J. Čechura, že byly vydány přímo v budovaném městě, které ještě nebylo pojmenováno a k jehož označení byl využíván ještě název původního sídliště Staré Budějovice (ČECHURA, Jaroslav, 1984, s. 61).

Královské město bylo založeno v nepříliš vhodném inundačním území s vysokou hladinou spodní vody, nestabilním podložím a s rizikem častých záplav. Technická hlediska nehrála v tomto případě velkou roli, větší váhu měl strategicky a politicko-mocensky motivovaný záměr Přemysla Otakara II. zabránit nárůstu dominia Vítkovců a jejich kolonizačního úsilí, jež se projevovalo „soutěživostí“ v zakládání světských a církevních fundací (podrobně ČECHURA, Jaroslav, 1984, s. 58–59). Ovšem ani Vítkovci, ani panovník nepřekročili ve svém vzájemném soutěžení v jihočeském regionu únosné právní nebo

společenské meze (VANÍČEK, Vratislav, 1979, s. 99). Zároveň královským založením bylo vytvořeno dostatečné zázemí k podunajské expanzi v jihočeském směru v souvislosti s nově nabytým babenberským panstvím (VANÍČEK, Vratislav, 1979, s. 103).

České Budějovice patří mezi města lokovaná na „*zeleném drnu*“. Tento výraz je třeba brát s určitou rezervou. I tzv. nově založená města se ve většině případů přichýlila k dřívější osadě, kde se už prokázala možnost existence a rozvoje například tržní funkce (KEJŘ, Jiří, 1998, s. 116–117). V případě Českých Budějovic se přímo nabízejí Staré Budějovice v inundačním území při levém vltavském břehu. Nejednalo se ovšem o klasický případ translace Staré-Nové, neboť neznáme charakter osídlení Starých Budějovic ani písemné doklady jejich právního postavení⁴⁵ (SMETANA, Jiří, 1995, s. 101). Rovněž na místě Starých Budějovic neproběhl archeologický výzkum, který by poodhalil strukturu nejstaršího osídlení (KOBLASA, Pavel a Daniel KOVÁŘ, 1998, s. 256–257). Nelze přijmout názor, na základě absence archeologických a písemných pramenů, že předchůdce pozdějšího královského města je třeba hledat na území dnešních Starých Budějovic (LÍBAL, Dobroslav a Jan MUK, 1969, s. 57). Při lokaci města na „*zeleném drnu*“ rozhodovaly zejména vlastnické vztahy. Značně snazší bylo vytýčit půdorys města na území, které nebylo zastavěno a patřilo v ideálním případě jednomu vlastníkovi, než složitě přetvářet strukturu již existujícího centra, kde navíc byly složité vlastnické vztahy (KEJŘ, Jiří, 1998, s. 119–120, s příklady).

Rovněž nepatrné doklady raně středověkého osídlení na území města neosvětlují otázku dožívání starších sídelních struktur a jejich včlenění do půdorysu. Plocha, na které bylo město založeno, mohla sloužit v raném středověku k pohřbívání na základě nálezů z Piaristického náměstí. Povědomí o kontinuitě pohřebního areálu se uchovalo i v průběhu vrcholného středověku (po založení města), kdy na témže místě byl založen městský hřbitov (MILITKÝ, Jiří, 1995, s. 81–82; THOMA, Juraj, 1997, s. 33). Zamokřené inundační území mohlo být využíváno pouze k příležitostným sezónním aktivitám, např. k pastvě na vlhkých loukách. Z výpovědi archeobotanických nálezů z historického jádra Českých Budějovic mělo území těsně před založením města polo-přírodní charakter (POKORNÝ Petr, KOČÁR, Petr, JANKOVSKÁ, Vlasta, MILITKÝ, Jiří a Petr ZAVŘEL, 2002, s. 819).

Vytýčením geometricky vázaného půdorysu s těžištěm ve velkém, značně naddimenzovaném náměstí byly položeny základy městské parcelace (k charakteru parcelace podrobně VALKONY, Jiří, 2001). Archeologické výzkumy několika městských parcel prokázaly jejich osídlení již ve 2. polovině 13. století (k archeologickým výzkumům MILITKÝ, Jiří a Petr ZAVŘEL, 1994; MILITKÝ, Jiří, 1995; VALKONY, Jiří, 2001). Rovněž základy dominikánského kláštera a klášterního kostela Obětování Panny Marie

43) *Patrně neexistovala právnická osoba – subjekt, který by mohl být příjemcem. Ústní souhlas mohl být přiznán nově příchozí komunitě a teprve později ověřený potvrzením práv nebo jiným právním pořízením (cf. KEJŘ, Jiří, 1998, s. 133).*

44) *Předložka „apud“ může vyjadřovat jak „u“, tak „v“ (pozn. autora).*

45) *K. Kuča předpokládá, že Budějovice byly vsí trhovou (KUČA, Karel, 2002, s. 542), k tomu ale nemáme žádné prameny.*

Ladislav Čapek

byly položeny již ve 2. polovině 13. století, po svém vyměření Hirzem v roce 1265 (KUTHAN, Jiří, 1975, s. 167–175; THOMA, Juraj, 1996; TÝŽ, 1997b). Městské gotické opevnění bylo vybudováno v několika etapách na přelomu 13. a 14. století (LÍBAL, Dobroslav a Jan MUK, 1969, s. 57–58; KUTHAN, Jiří, 1975, s. 163; KOVÁŘ, Daniel, 2006, s. 7–15). Někdy v této době byla založena radnice jako sídlo městského rychtáře (KOLDA, Vladimír, 2003, s. 37–38).

Město České Budějovice bylo založeno, aniž by byly vybudovány dopředu struktury jeho zázemí (ČECHURA, Jaroslav, 1984, 63). To si dobře uvědomoval zakladatel města Přemysl Otakar II. Roku 1264 směnil se Stirem z Kvítkovic ves Bohdanice náhradou za vsi Habří a Vesce (PLETZER, Karel, 1972, s. 175–176; TÝŽ 1992, s. 23–25). Zda chtěl využít těchto vesnic 12 km jižně a jihovýchodně od města jako hospodářského zázemí, není jasné (ČECHURA, Jaroslav, 1984, s. 63). O skutečnou změnu tohoto stavu se Přemysl Otakar II. pokusil až roku 1273, kdy provedl majetkovou transakci s klášteřem ve Vyšším Brodě, při níž si vynutil směnu klášterních statků v oblasti Budějovic, trhové vsi Stradonice (*Novum Forum*), vsi Plav a Záboří a dvora Malšice. Klášter jako odškodnění dostal vsi Němčice, Vlhavy, (Malé) Chrástany, Tupesy, které panovník odňal Svatošírovi z Němčic za jakési vážné provinění (PLETZER, Karel, 1981, s. 77–78; ČECHURA, Jaroslav, 1984, s. 63). Snahou připojení těchto vsí byla zřejmě kontrola trhu ve Stradonicích, díky němuž Stradonice (pozdější Rožnov) klesly znovu na úroveň vsi (ČECHURA, Jaroslav, 1984, s. 63). Po několika letech stagnace začíná po roce 1290 již vlastní samostatný hospodářský rozvoj města (ČECHURA, Jaroslav, 1984, s. 65). V průběhu 14. století se postupně vytvářela síť vikbilních „šosovních vsí“ a byly položeny základy městského velkostatku (ČECHURA, Jaroslav, 1985).

Hirzo patrně stál i u dalšího lokačního podniku – založení města **Netolic**, které vznikly rozšířením trhové osady Staré Město v okolí kostela sv. Václava v polovině 60. let 13. století (KUTHAN, Jiří, 1971b, 721). Roku 1262 je doložena $\frac{1}{6}$ užitku z trhu a cla klášteru sv. Jiří „...*Netholich nonum forum...*“ (CDB V/I, č. 310, s. 462). Roku 1263 jsou Netolice zmiňovány jako místo confirmace listiny Přemysla Otakara II. „...*civitas Notalicz...*“ (CDB V/I, č. 391, s. 582). Ke staršímu sídlišti v okolí kostela bylo připojeno po roce 1282 nové městečko na pravidelném kolonizačním půdorysu s pravidelným kvadratickým náměstím nedaleko druhého sídelního okrsku kolem raně gotického kostela Nanebevzetí Panny Marie z 3. čtvrtiny 13. století (KUTHAN, Jiří, 1971b, s. 721; TÝŽ, 1975, s. 154; KAŠIČKA, František a Bořivoj NECHVÁTAL, 1990, s. 82–83; KUČA, Karel, 2000, s. 323).

Nelze vyloučit, že se Hirzo nepodílel i na založení královských **Vodňan** na nově vytvářeném hlubockém panství. Půdorys města vykazuje nápadné shody s dispozicí Českých Budějovic (KUTHAN, Jiří, 1971b, s. 722, pozn. 59; TÝŽ, 1975, s. 136). Bohužel vznik města není doložen písemnými zprávami.

10. Závěr

Studiu sídelních struktur na přelomu raného a vrcholného středověku v oblasti Českobudějovické pánve nebylo doposud věnováno (až na výjimky) dostatečné pozornosti. Rozbory archeologických, písemných a stavebně historických pramenů ukazují na bohatě strukturovanou síť forem osídlení, jejíž základy se postupně utvářely již v průběhu raně středověkého (mladohradištního a pozdně hradištního) období. V mladohradištním a pozdně hradištním období přibývá dokladů o rovinných sídlištech na katastrech současných žijících vesnic, jež jsou důkazem složitých procesů prostorových transformací raně středověkého rozptýleného osídlení do stabilních vesnických intravilánů. Starší žárový ritus pod mohylami vystřídal v mladohradištním období již plně křesťanský kostrový ritus na předkostelních pohřebištích nebo v okolí kostelů, u kterých jsou předpokládány pozdně románské základy. V tomto období je hlavní rozkvet kastelánských hradů přemyslovské hradské soustavy – Netolic a Doudleb, které do svého obvodu soustřeďují enklávy raně středověkého osídlení. Strukturu jejich zázemí dosud nebylo věnováno pozornosti. Výrazná je koncentrace mladohradištního osídlení, kostrových pohřebišť, pozdně románské architektury a mincovních depotů v okolí netolické sídelní aglomerace. Ve 13. století přibývají první písemné zmínky o současných vesnicích, dokládající jejich majetkovou držbu a teritorializaci drobné šlechty, které v hrubých obrysech odrážejí i kolonizační procesy. V tomto období byly položeny základy dlouhodobé kontinuity vyznačující se umístěním a půdorysním rozvržením vesnických intravilánů a extravilánů. O zvýšené kolonizační aktivitě ve 13. století svědčí založení panovnických i světských fundací – cisterciáckých klášterů (Vyšší Brod, Zlatá Koruna), farních kostelů a města České Budějovice. Nově založené struktury osídlení se staly kvalitativně vyšším krystalizačním jádrem pro budoucí osídlení 14. století a předpokladem k vytvoření klášterního a městského velkostatku.

Předkládaná práce je východiskem pro další studium raně středověkých a vrcholně středověkých sídelních struktur na Českobudějovicku.

Písemné prameny:

AČ: Archiv český. Díl 21. Druhý dodatek k dopisům rodu Rosenberského z let 1409–1520. Ed. H. Gross – T. Antl. Praha. 1903

CDB: Codex diplomaticus et epistolaris regni Bohemiae I. Ed. G. Fridrich. Pragae. 1904–1907.

CDB: Codex diplomaticus et epistolaris regni Bohemiae II. Ed. G. Fridrich. Pragae. 1912.

CDB: Codex diplomaticus et epistolaris regni Bohemiae IV/1–2. Ed. J. Šebánek – S. Dušková. Pragae. 1962–1965.

CDB: Codex diplomaticus et epistolaris regni Bohemiae V/1–2. Ed. J. Šebánek – S. Dušková. Pragae. 1974–1981.

FRA: Fontes rerum Austriacarum II. Diplomataria ed acta. Urkundenbuch Hohenfurt. Wien. 1849.

Raně a vrcholně středověké osídlení Českobudějovické pánve (10.–13. století)**Ladislav Čapek**

FRA: Fontes rerum Austriacarum III. Diplomataria ed acta. Das Stiftungen Buch des Cistercienser-Klosters Zwettl. Wien. 1851

FRB: Fontes rerum Bohemicarum II. Ed. J. Emler. Praha. 1874.

FRB: Fontes rerum Bohemicarum III. Ed. J. Emler. Praha. 1882

KLIMESCH, M. J. (1916): Ein Urbar der Herrschaft Netolitz aus dem 15. Jahrhundert, MVGD 54.

RBM: Regesta diplomatica nec non epistolaria Bohemiae et Moraviae I. Ed. K. J. Erben. Praha.

RBM: Regesta diplomatica nec non epistolaria Bohemiae et Moraviae II. Ed. J. Emler. Praha. 1882.

RBM: Regesta diplomatica nec non epistolaria Bohemiae et Moraviae III. Ed. J. Emler. Praha. 1890.

RBM: Regesta diplomatica nec non epistolaria Bohemiae et Moraviae IV. Ed. J. Emler. Praha. 1892.

RBR: Registrum bonorum Rosenbergorum. Ed. J. Truhlář. Praha. 1880.

UBB: Urkundenbuch der Stadt Budweis in Böhmen (1251–1391). Ed. K. Köpl. Praha. 1901.

UBH: Urdkundenbuch des Cistercienserstiftes B. Mariae V. zu Hohenfurt in Böhmen. Ed. M. Pangerl. Wien. 1865.

UGB: Urkundenbuch des ehemaligen Cistercienserstiftes Goldenkron in Böhmen, Fontes rerum austriacarum II (37). Ed. M. Pangerl. Wien. 1872

Katalogy:

RADOMĚRSKÝ, P. (1956): Nálezy mincí v Čechách, na Moravě a ve Slezsku. Díl II. Praha.

Umělecké památky Čech 1 (A/J). Praha. 1977.

Umělecké památky Čech 2 (K/O). Praha. 1978

Umělecké památky Čech 3. (P–Š). Praha. 1980.

Literatura

ANTL, Theodor (1903): Dějiny města Netolic. Netolice.

BENEŠ, Antonín (1977): Češnovice, in. BZO 1974, č. 29.

BENEŠ, Antonín – HÁSKOVÁ, Jarmila – PAVLŮ, Irena – WEISS, Oldřich (1977–1978): Denárový nález ze Zlivy, o. České Budějovice, Numismatický sborník 15: 141–179.

BENEŠ, Antonín. (1979): Denárový nález ze Zlivy, o. České Budějovice, Numismatický sborník 15:141–179.

BENEŠ, Antonín – MICHÁLEK, Jan. – ZAVŘEL, Petr. (1999): Soupis archeologických nemovitých památek v okrese České Budějovice. Díl I. Soupis a studie. Praha.

BENEŠ, Jaromír (1995): Netolice v počátcích českého státu. Přemyslovci, Slavníkovci (?) a český jihozápad, Výběr 23/1: 8–13.

BENEŠ, Jaromír (1996): Výzkumy archeologického pracoviště prachatického muzea v roce 1995, Zlatá stezka 2: 163–165.

BENEŠ, Jaromír – HRUBÝ, Petr. (2001): Archeologický výzkum hradiště Na Jánu v Netolicích, okres Prachatic. 1. etapa v roce 2000, Archeologické výzkumy v jižních Čechách 14: 243–258.

BENEŠ, Jaromír. – PARKMAN, Marek. – PTÁK, Martin. – ŠÁLKOVÁ, Tereza. (2010): Archeologický výzkum raně středověkého hradiště Na Jánu v Netolicích a objev zaniklé církevní architektury, Archeologický výzkum v jižních Čechách 23: 169–177.

BLÁHOVÁ, Marie (1998): Obraz Přemysla Otakara II. v českém středověkém písemnictví, in: Bláhová, M. – Hlaváček, I. eds., Česko-rakouské vztahy ve 13. století. Praha, s. 145–162.

BOHÁČ, Zdeněk (1972): Patrocina románských kostelů v Čechách, Historická geografie 8: 31–52.

BOHÁČ, Zdeněk (1979): Osídlení raně středověkých Čech ve světle památek románské architektury, Folia Historica Bohemica 1: 157–176.

BOHÁČ, Zdeněk (1982): Katastry – málo využitý pramen k dějinám osídlení, Historická geografie 20: 15–88.

BOHÁČ, Zdeněk (1983a): Územní rozsah majetku vyšehradského proboštství na Prachaticku ve 13.–14. století, Historická geografie 21: 337–370.

BOHÁČ, Zdeněk (1983b): Vesnice v sídelní struktuře předhusitských Čech, Historická geografie 21: 37–116.

BRANIŠ, Josef (1900): Soupis památek historických a uměleckých v Čechách, Politický okres česko–budějovický VIII. České Budějovice.

BRANIŠ, Josef (1909): Staročeské hrady. Praha.

BRANIŠ, Josef (1911): Osídlení Doudlebska. Praha.

BRAUN, Petr. – BŘICHÁČEK, Pavel (1984): Sedlec, in: Výzkumy v Čechách 1980–81, s. 113.

BŘICHÁČEK, Pavel (1992): Purkarec, in: BZO 1988–89 (lok. č. 56), s. 26.

BŘICHÁČEK, Pavel (1993): Dvorec u Poněšic – Dobřejovic (okr. České Budějovice), Castellologica Bohemica 3, 211–216.

BUCHVALDEK, Miroslav – SLÁMA, Jiří. – ZEMAN, Jiří (1978): Slovanské hradiště u Kozárovic. Praehistorica 6. Praha.

CALETKA, Jan (1985): Zálužice, in: BZO 1982–83 (lok. č. 536a), s. 205.

CALETKA, Jan (1991): Časně středověké železářství v okolí Zálužic, Výběr 28: 340–342.

CALETKA, Jan (1995): Češnovice, in: BZO 1990–92 (lok. č. 275), s. 60.

ČAPEK, Ladislav (2010): Příspěvek k chronologii vrcholně středověké keramiky z Českých Budějovic, Archeologické výzkumy v jižních Čechách 20: 239–260.

ČECHURA, Jaroslav (1979): Příspěvek k nejstarším dějinám kláštera ve Zlaté Koruně, Jihočeský sborník historický 4: 97–110.

ČECHURA, Jaroslav (1981a): Počátky vyšebrodského kláštera, Jihočeský sborník historický 1: 4–16.

ČECHURA, Jaroslav (1981b): K některým otázkám hospodářského a správního systému cisterciáckých velkostatků. Zlatá Koruna v předhusitském období, Český časopis historický 2: 228–257.

ČECHURA, Jaroslav (1984): Počátky královského města Českých Budějovic, Jihočeský sborník historický 53/2: 57–65.

ČECHURA, Jaroslav (1985): České Budějovice – příklad vytváření městského velkostatku ve středověkých Čechách, Jihočeský sborník historický 54/4: 161–173.

ČECHURA, Jaroslav (1986): Nejstarší český urbář – Urbář kláštera ve Vyšším Brodě z konce sedmdesátých let 13. století, Právněhistorické studie 27: 5–26.

ČECHURA, Jaroslav. – RAZÍM, Vladimír (1988): K některým aspektům vývoje půdorysu a opevnění Českých Budějovic do počátku 15. stol., Památky a příroda 13: 407–415.

DENKSTEIN, Vladimír (1951): Románská čelenka z Českých Budějovic ve sbírkách historického archivu Národního muzea v Praze, Časopis Národního muzea: 117–119, 50–67.

DUBSKÝ, Bedřich (1949): Pravěk jižních Čech. Blatná.

DURDÍK, Tomáš. (1994): Erforschung der mittelalterlichen Burgen im West und Südböhmen, Castellologica Bohemica 4: 7–26.

DURDÍK, Tomáš (1999): Nástin vývoje hradů a tvrzí na okrese České Budějovice, In: Beneš, A. – Michálek, J. – Zavřel, P. eds., Archeologické nemovité památky okresu České Budějovice. Díl I. Soupis a studie. Praha, s. 131–137.

DURDÍK, Tomáš (2000): Ilustrovaná encyklopedie českých hradů. Praha.

Raně a vrcholně středověké osídlení Českokobudějovické pánve (10.–13. století)**Ladislav Čapek**

DURDIK, Tomáš (2008): Hradý na Malši. Praha.

ERNÉE, Michal – STEJSKAL, Aleš (2001): Kouty na Českokrumlovsku. Běžný či výjimečný model vrcholně a pozdně středověkého osídlení?, *Archeologické rozhledy* 53: 310–342.

FRANZ, Ferdinand (1921): Zur Geschichte der Wittigonen und ihres Bestandes in Südböhmen, *Festschrift zur Feier des fünfzigjährigen Bestandes des Staats-Obergymnasiums in Krummau*: 183–187.

FRÖHLICH, Jiří (1990): Vesnice zaniklé roku 1579 v oboře u Kratochvíle, *Archeologické výzkumy v jižních Čechách* 7, 151–160.

FRÖHLICH, Jiří – LUTOVSKÝ, Michal – MICHÁLEK, Jan (2004): Raně středověké osídlení v povodí Blanice na Vodňansku a Protivínsku, *Archeologické výzkumy v jižních Čechách* 17: 207–217.

HAUSEROVÁ, Milena (1992): Příspěvek ke genezi půdorysného rozvrhu zakládaných měst v českých zemích, *Zprávy památkové péče* 1: 9–16.

HEJNA, Antonín (1985): Archeologický výzkum v areálu hradu Velešína, o. Český Krumlov, *Archeologické výzkumy v jižních Čechách* 2: 43–70.

HLAVÁČEK, Ivan (1972): Český panovník a jižní Čechy v době předhusitské, *Jihočeský sborník historický* 41: 1–17.

HOFFMANN, František (2009): Středověké město v Čechách a na Moravě. Praha.

HRALA, Jiří (1970): Slovanské nálezy z jihočeského kraje, *Archeologické rozhledy* 22/2: 202–204.

HRUBÝ, Petr – LUTOVSKÝ, Michal (2000): Hradiště a výšinná sídliště raného středověku v jižních Čechách, *Archeologické výzkumy ve středních Čechách* 4: 439–483.

CHARVÁTOVÁ, Kateřina (2002): Dějiny cisterciáckého řádu v Čechách 1142–1420 – 2. svazek kláštery založené ve 13. a 14. století. Praha.

CHÁBERA, Stanislav a kol. (1985): Jihočeská vlastivěda. Neživá příroda. Praha.

JANKOVSKÁ, Vlasta (1999): Přírodní prostředí a osídlení Třeboňské pánve z hlediska pylové analýzy (pozdní glaciál a holocén), in: Beneš, A. – Michálek, J. – Zavřel, P. eds., *Archeologické nemovité památky okresu České Budějovice*. Díl I. Soupis a studie, s. 166–172.

KADLEC, Jaroslav (1940): Zaniklé osady na území bývalého kláštera Svatokorunského, *Časopis společnosti přátel starožitností* 57: 52–57.

KADLEC, Jaroslav (1949): Dějiny kláštera Svaté Koruny. České Budějovice.

KAHUDA, František – STERNECK, Tomáš (2000): Ze středověkých dějin Střížova na Českokobudějovicku, *Výběr* 4: 291–306.

KAŠIČKA, František – NECHVÁTAL, Bořivoj (1990): Tvrze a hrádky na Prachaticku. Prachatice.

KAŠIČKA, František – NECHVÁTAL, Bořivoj (1992): Oblast Hluboké nad Vltavou – vývoj a stavební podoba středověkých sídlišť do husitského období, *Archaeologia Historica* 17: 291–303.

KEJŘ, Jiří (1998): Vznik městského zřízení v českých zemích. Praha.

KLÁPŠTĚ, Jan (1978): Středověké osídlení Černokostelecka, *Památky archeologické* 69: 423–475.

KLÁPŠTĚ, Jan – SMETÁNKA, Zdeněk (1979): Studium dějin osídlení v Čechách a jeho další perspektivy, *Československý časopis historický* 27: 884–906.

KLÁPŠTĚ, Jan (1994): Paměť krajiny středověkého Mostecka. Most.

KLÁPŠTĚ, Jan (1999): Románská čelenka z Českých Budějovic a hledání jejího výkladu, *Studia Mediaevalia Pragensia* IV: 133–139.

KLÁPŠTĚ, Jan (2005): Proměna českých zemí ve středověku. Praha.

KOBLASA, Pavel – KOVÁŘ, Daniel (1998): Ulicemi města Českých Budějovic. České Budějovice.

KOLDA, Vladimír (2003): Vznik a počátky královského města Českých Budějovic. SOKa České Budějovice.

KOŠNAR, Lubomír (2009): K původu několika raně středověkých nálezů z Čech, *Archeologické rozhledy* 51: 666–672.

KOTLÁROVÁ, Simona (2004): Bavorové erbu střely. České Budějovice.

KOVÁŘ, Daniel (1994): Tvrziště u Boršova nad Vltavou, *Výběr* 31: 229–234.

KOVÁŘ, Daniel (2006): Královská pevnost na jihu Čech – z minulosti českokobudějovických hradeb, *Historicko-vlastivědný spolek v Českých Budějovicích*. České Budějovice.

KRAJČ, Rudolf (1984): Muzeum husitského revolučního hnutí v Táboře – Katalog pravěké sbírky, Praha, *Zprávy ČAS Supp.* 21, Praha.

KUBŮ, František – ZAVŘEL, Petr (1995): Prachatický systém Zlaté Stezky, *Zlatá Stezka* 2: 74–98.

KUBŮ, František. – ZAVŘEL, Petr (2007): Zlatá Stezka – historický a archeologický výzkum významné středověké obchodní cesty 1. Úsek Prachatice – státní hranice. České Budějovice.

KUČA, Karel (1992): Urbanistická kompozice středověkých měst a městeček v jižních Čechách, *Archaeologia Historica* 17: 115–130.

KUČA, Karel (2000): Města a městečka v Čechách, na Moravě a ve Slezku. Praha.

KUČA, Karel (2002): Města a městečka v Čechách, na Moravě a ve Slezku. Praha.

KUTHAN, Jiří (1969): Architektura strakonické huti a sféra jejího vlivu v období 1220–1240. *Jihočeský sborník historický* 38: 121–130.

KUTHAN, Jiří (1971a): Architektura v jižních Čechách do počátku 13. století, *Jihočeský sborník historický* 40: 65–77.

KUTHAN, Jiří (1971b): Zvíkovský purkrabí Hirzo. Příspěvek k dějinám kolonizace v jižních Čechách, *Československý časopis historický* 19: 711–725.

KUTHAN, Jiří (1973): Hrad Zvíkov za vlády posledních Přemyslovců, *Jihočeský sborník historický* 42/2: 65–76, 113–225.

KUTHAN, Jiří (1975): Gotická architektura v jižních Čechách. Zakladatelské dílo Přemysla Otakara II. Praha.

KUTHAN, Jiří (1977): Středověká architektura v jižních Čechách do poloviny 13. století. České Budějovice.

KUTHAN, Jiří (1991): Zakladatelské dílo Přemysla Otakara II. v Rakousku a Štýrsku. Praha.

KUTHAN, Jiří (1993): Přemysl Otakar II. Král železný a zlatý. Král zakladatel a mecenáš. Vimperk.

LAVIČKA, Roman (2005): Kostel sv. Prokopa a sv. Jana Křtitele na Starém městě v Českých Budějovicích – stavební vývoj a význam architektury kostela ve středověku, *Staré Budějovice*: 20–44.

LÍBAL, Dobroslav – MUK, Jan (1969): Domy a opevnění v Českých Budějovicích v gotice a renesanci, in: *Minulost a současnost Českých Budějovic*, České Budějovice: 57–74.

LÍBAL, Dobroslav (2001): Katalog gotické architektury v České republice do husitských válek. Praha.

LUTOVSKÝ, Michal (1993): Raně středověké nálezy z jižních Čech ve sbírkách Národního muzea v Praze, *Zprávy ČAS Supp.* 21, Praha.

LUTOVSKÝ, Michal (1995): Několik poznámek k problematice slavníkovské domény, *Archeologické rozhledy* 47: 239–245.

LUTOVSKÝ, Michal (1999): Odraz mocenských změn 10. století ve struktuře jihočeských hradišť, *Archeologie ve středních Čechách* 3: 283–291.

LUTOVSKÝ, Michal (2006): Prameny k poznání slovanských mohylových pohřebišť v Konětotech–Jerusalemě a Lékařově Lhotě, *Archeologické výzkumy v jižních Čechách* 19: 151–181.

MACHART, Jiří (1999): Neživá příroda a její vývoj v období mohylových kultur, in: Beneš, A. – Michálek, J. – Zavřel, P. eds., *Archeologické nemovité památky okresu České Budějovice*. Díl I. Soupis a studie, s. 145–152, České Budějovice.

Raně a vrcholně středověké osídlení Českobudějovické pánve (10.–13. století)**Ladislav Čapek**

MAREŠ, František – SEDLÁČEK, Jan (1913): Soupis památek historických a uměleckých v Království českém XXXIVIII, Politický okres prachatický. Praha.

MENCL, Václav (1959): Architektura předrománských Čech, Umění 7: 331–340.

MERHAUTOVÁ, Anežka (1971): Raně středověká architektura v Čechách. Praha.

MICHÁLEK, Jan (1983): Záchranný výzkum ve Vodňanech, okres Strakonice, část 1 – výzkum v roce 1979, Archeologické výzkumy v jižních Čechách 1: 29–53.

MICHÁLEK, Jan (1986): Záchranný výzkum ve Vodňanech, okres Strakonice, část 2 – pokračování výzkumu v roce 1981, Archeologické výzkumy v jižních Čechách 3: 17–73.

MICHÁLEK, Jan (1987): Několik mladohradištních až raně středověkých kostrových pohřebišť ze Strakonicka, Archeologické výzkumy v jižních Čechách 4: 23–35.

MILITKÝ, Jan – ZAVŘEL, Petr (1994): Archeologické výzkumy v historickém jádru Českých Budějovic v roce 1993, in: J. Klápště – P. Vařeka eds., Mediaevalia Archaeologica Bohemica 1993 – Památky archeologické, Supplementum 2, s. 219–221.

MILITKÝ, Jiří (1995): Archeologické výzkumy v Českých Budějovicích, Výběr 32/2: 77–85.

MILITKÝ, Jiří (1996): Záchranný archeologický výzkum v Češnovicích v roce 1995, Výběr 33: 81–85.

MILITKÝ, Jiří – VAŘEKA, Pavel (1997): Češnovice: Archeologický výzkum středověké a novověké vesnice na Českobudějovicku I. Pozdně středověký dům v usedlosti čp. 13, Archeologické výzkumy v jižních Čechách 10: 58–79.

MILITKÝ, Jiří – ZAVŘEL, Petr (1998): Raně středověké osídlení v okolí Českých Budějovic – Frühmittelalterliche Besiedlung in der Gegend von České Budějovice. Archeologické rozhledy 50/2: 397–432.

NECHVÁTAL, Bořivoj (1964): Branišovice in: BZO 1963, s. 10, č. 15.

NECHVÁTAL, Bořivoj (2007): Slovanské hradiště v Doudlebech, Archeologické výzkumy v jižních Čechách 20: 385–399.

PARKMAN, Marek (2000a): Babice, o. Babice, o. Prachalice, in: Výzkumy v Čechách 1998, s. 9–10.

PARKMAN, Marek (2000b): Mahouš, o. Mahouš, o. Prachalice, in: Výzkumy v Čechách 1998, s. 105.

PARKMAN, Marek (2001): Netolice, okr. Prachalice, in: Výzkumy v Čechách 1999, s. 130–131.

PARKMAN, Marek (2003): Osídlení Prachaticka v raném středověku, Archeologické výzkumy v jižních Čechách 16: 129–194.

PAVEL, Jakub (1965): České Budějovice. České Budějovice.

PEXA, Herbert (1974): Die Geschichte der Wittigonerburg Ledenice, Jihočeský sborník historický 43/2: 37–53.

PIŽLOVÁ, Eva (1929): Po stopách zmizelých osad na Netolicku, Zlatá stezka 3: 154–160.

PLETZER, Karel (1972a): Zaniklá vesnice Bohdanice u Českých Budějovic, Jihočeský sborník historický 41/3: 175–178.

PLETZER, Karel (1972b): Zaniklé osady v okolí Strýčic na Českobudějovicku, Jihočeský sborník historický 41/3: 45–47.

PLETZER, Karel (1972c): Osídlení Českobudějovicka ve 13. století, Kulturní kalendář č. 3: 21n.

PLETZER, Karel (1981): Záboří Čče z Budějovic – Opatovice u Hluboké nad Vltavou?, Jihočeský sborník historický 2: 77–82.

PLETZER, Karel (1990): Češnovice na Hlubocku v urbářích z let 1490 a 1592, Výběr 27: 293–302.

PLETZER, Karel (1992a): Ves Třebín v majetku českobudějovických Klariců, Výběr 29: 101–103.

PLETZER, Karel (1992b): Z nejstarší historie Dolní Vesce u Velešína, Výběr 29: 23–25.

PLETZER, Karel (1992c): K zániku vsí Češnovice a Libský u Kamenného Újezda, Výběr 29: 259–260.

POKORNÝ, Petr – VRBOVÁ, Jitka (2001): Mrtvý les u Třeboně – netradiční doklad krajinných procesů na počátku středověké kolonizace jihočeských pánví, Archeologické rozhledy 53/4: 704–716.

POKORNÝ, Petr – KOČÁR, Petr – JANKOVSKÁ, Vlasta – MILITKÝ, Jiří – ZAVŘEL, Petr (2002): Archaeobotany of the High Medieval town of České Budějovice, Archeologické rozhledy 54/4: 813–836.

PROFOUS, Antonín (1951): Místní jména v Čechách. Jejich vznik, původní význam a změny. Díl III. Praha.

PROFOUS, Antonín (1954): Místní jména v Čechách. Jejich vznik, původní význam a změny. Díl I. Praha.

PROFOUS, Antonín – SVOBODA, J. (1957): Místní jména v Čechách. Jejich vznik, původní význam a změny. Díl IV. Praha.

QUITT, Evžen (1971): Klimatické oblasti Československa in: Studia geografia 16. Brno.

ROUBÍK, František (1959): Soupis a mapa zaniklých osad v Čechách. Praha.

ROUBÍK, František (1971): Spory jihočeských měst o směr obchodních cest ve 14. a 17. století, Jihočeský sborník historický 30: 1–18.

RYBNÍČEK, Kamil – RYBNÍČKOVÁ, Eva (1999): Původní vegetace a přírodní poměry v počátcích osídlení, In: Beneš, A. – Michálek, J. – Zavřel, P. eds., Archeologické nemovité památky okresu České Budějovice. Díl I. Soupis a studie, s. 184–190. České Budějovice.

SEDLÁČEK, August (1908): Místopisný slovník historický království českého. Praha.

SEDLÁČEK, August (1998): Místopisný slovník historický království českého. Praha.

SEDLÁČEK, August (1932): Hrady, zámky a tvrze království Českého, díl 3 (Budějovicko). Praha (2. vydání).

SCHMIDT, V. (1900): Budweis und die Wittigoten bis zum Beginne der Hussitenkriege, in: Programm der deutschen c. k. Staats- Realschule in Budweis, s. 3–13. Budweis.

SCHMOTZ, Karl (2004): Zwischen Donau und Otava, Gedanken zur Herrschaft und Sakralarchitektur im hohen Mittelalter, Archeologické výzkumy v jižních Čechách 17: 231–251.

SLÁMA, Jiří (1967): Příspěvek k vnitřní kolonizaci raně středověkých Čech, Archeologické rozhledy 19: 433–445

SLÁMA, Jiří (1971): K počátkům osídlení západních Čech, Archeologické rozhledy 23/6: 725–741.

SLÁMA, Jiří (1986): Střední Čechy v raném středověku II. Hradiště, příspěvky k jejich dějinám a významu in: Praehistorica 11. Praha.

SLÁMA, Jiří (1987): K počátkům hradské organizace v Čechách, in: Typologie raně feudálních slovanských států, s. 175–190. Praha

SLÁMA, Jiří (1992): Příspěvek k dějinám nejstarších slovanských hradišť na českém území, Sborník Zápa-dočeského muzea v Plzni 8: 171–177.

SLÁMA, Jiří (1995): Slavníkovci – významná či okrajová záležitost českých dějin 10. století. Archeologické rozhledy 47: 182–224.

SMETANA, Jiří (1995): K problému translací českých měst ve 13. a 14. století, Archaeologia Historica 14: 95–107.

SMETÁNKA, Zdeněk – ŠK ABRADA, Jiří (1975): Třebonín na Časlavsku v raném středověku (Povrchový průzkum), Archeologické rozhledy 27: 72–85.

SOMMER, Jan (1991): Památky k jihočeské architektuře doby kolem roku 1300, Výběr 28: 101–110.

SVOBODA, Milan (2006): Majetek johanitského řádu v Čechách ve 12.–16. století. Nepublikovaný rukopis diplomové práce MU Brno. Brno.

STORM, V. (2007): K situování zlatokorunského klášteřa. Počátky kolonizace Horního Povltaví, in: Klášter Zlatá Koruna. Dějiny, památky, lidé, s. 19–27, České Budějovice

ŠIMÁK, Josef Vítězslav (1938a): Středověká kolonizace v zemích českých. Praha.

ŠIMÁK, Josef Vítězslav (1938b): Drobné příspěvky k historii, jak byly osídleny jižní Čechy, Časopis Společnosti přátel starožitností českých 46: 81–90.

Raně a vrcholně středověké osídlení Českokrumlovské pánve (10.–13. století)**Ladislav Čapek**

ŠMILAUER, Vladimír (1960): Osídlení Čech ve světle místních jmen. Praha.

ŠPINAR, Jindřich (2007): Ke kolonizačnímu dílu kláštera Zlatá Koruna – příspěvek k dějinám osídlení, in: Klášter Zlatá Koruna. Dějiny, památky, lidé, s. 28–65, České Budějovice.

ŠTEFAN, Ivan – VARADZIN, Ladislav (2007): Počátky farní organizace v Čechách a na Moravě ve výpovědi archeologie, in: Colloquia mediaevalia Pragensia 8, s. 33–53. Praha.

THOMA, Juraj (1996): Předběžná zpráva o výsledcích archeologického výzkumu na Piaristickém náměstí v Českých Budějovicích, Výběr 32: 85–90.

THOMA, Juraj (1997a): České Budějovice: Piaristické náměstí, in: Výzkumy v Čechách 1993–1995, s. 33.

THOMA, Juraj (1997b): Příspěvek ke stavebnímu vývoji bývalého dominikánského kláštera v Českých Budějovicích, Archaeologia Historica 22: 49–60.

THOMA, Juraj (1999): Doudleby, okr. České Budějovice, Záchranný archeologický výzkum u kostela sv. Vincence, Archeologie ve středních Čechách 3: 465–468.

THOMOVÁ, Zuzana (1998): Frühmittelalterliche Graphittonkeramik aus Südböhmen in: Poláček, L. hrsg., Slawische Keramik in Mitteleuropa vom 8. bis zum 11. Jahrhundert. Terminologie und Beschreibung, s. 213–215. Brno.

THOMOVÁ, Zuzana (1999): Raně středověké nálezy z hradiště u Branišovic, Archeologické výzkumy v jižních Čechách 12: 68–72.

TOMAS, Jindřich. (1997): Řešení vlastnických vztahů k území vznikajících královských měst ve 13. století, in: Kláštř, J. – Ježek, M. – Meduna, P. eds., Život v archeologii středověku – Sborník příspěvků věnovaných M. Richterovi a Z. Smetáňkovi, s. 615–619, Praha.

TOMÁŠEK, Martin (2007): Půdy České republiky. Praha.

TUREK, Rudolf (1990): K stříbrné „čelence“ z Českých Budějovic, Časopis Národního muzea 159: 110–111.

VALKONY, Jiří (2000): Záluží, okr. Český Krumlov, in: Výzkumy v Čechách 1998, s. 229.

VALKONY, Jiří (2001): Zástavba středověkých parcel v Českých Budějovicích, Rkp magisterské diplomové práce KAR ZČU. Plzeň.

VANÍČEK, Vratislav (1979): Vzestup rodu Vítkovců v letech 1169–1269, Folia Historica Bohemica 1: 93–108.

VANÍČEK, Vratislav (1981): Vítkovci a český stát v letech 1169–1276, Československý časopis historický 29: 89–110.

VANÍČEK, Vratislav (1998): Rodová politika Vítkovců a strukturální proměny jihočeského regionu a soustátí krále Přemysla II. Otakara, in: Bláhová, M. – Hlaváček, I. eds., Česko–rakouské vztahy ve 13. století, s. 77–93. Praha.

VANÍČEK, Vratislav (2007): Sociální mentalita české šlechty: urozenost, rytířství, reprezentace. Obecné souvislosti, pojetí družiny, „modernizační“ trend, in: Nodl, M. – Wihoda, M. eds., Colloquia mediaevalia Pragensia 9, s. 141–188. Praha.

VELÍMSKÝ, Tomáš (1998): Trans montes, Ad fontes! (Přes hory, k pramenům!) – K roli újezdů při středověké kolonizaci středních a vyšších poloh na území severozápadních Čech. Most.

ZAVŘEL, Petr (1985): Upřesnění jednoho archeologického nálezu, Výběr 22: 216–217.

ZAVŘEL, Petr (1986b): Nálezy raně středověkých kostrových hrobů (?) v Netolicích, okres Prachatice, Archeologické výzkumy v jižních Čechách 3: 159–162.

ZAVŘEL, Petr (1993a): Současný stav znalostí o pravěku z území města České Budějovice, Jihočeský sborník historický 62: 3–18.

ZAVŘEL, Petr (1996): Předstihový archeologický výzkum u Borku a Hosína (okr. České Budějovice) v roce 1993, Archeologické výzkumy v jižních Čechách 9: 155–171.

ZÁLOHA, Jiří (1976): Pozemková držba na Českokrumlovsku, Vyšebrodsku a Kaplicku na počátku husitského revolučního hnutí, Jihočeský sborník historický 45: 26–36.

ŽEMLIČKA, Josef (1997): Čechy v době knížecí (1034–1198). Praha.

ŽEMLIČKA, Josef (1998): „Právo nucené směny“ při zakládání středověkých měst, Český časopis historický 96: 503–531.

ŽEMLIČKA, Josef (2002): Počátky Čech královských 1198–1253. Proměna státu a společnosti. Praha.