

Veronika Hanušová

Pohřební ritus a hmotná kultura pohřebišť 16.–19. století v Čechách

Abstract:

Burial rite and material culture of the burial grounds from 16th to 19th century in Bohemia

The submitted article concern the burial rite and funerary equipment from the 16th to 19th century. For this purpose, is used primarily research from the burial ground at the church st. Nicolas in České Budějovice. For this reason concentrates on town environment. The main aim is to describe the burial rite and funerary equipment of the dead in Bohemia, on the basis of archaeological, historical, ethnographic and anthropological sources. Great attention is paid to devotional articles which represented objects, which accompanied the dead in this life and hereafter. Devotional objects are found at the burial grounds in Czech Republic and Europe. The article is output of my thesis and also outlines the scope of my disertati-on work.

Keywords: Burial rite, Modern Age, town enviroment, material culture, České Budějovice

1 Úvod

Nálezy lidských ostatků tvoří podstatnou část archeologické pramenné základny. Proto byl pohřební ritus vždy v popředí archeologického zájmu. Interpretace těchto nálezů je

ale velmi problematická. Bylo vyřčeno množství hypotéz, které se pokusily rekonstruovat sociální strukturu dle kosterních pozůstatků a hrobové výbavy. Bohužel ne všechny aktivity spojené s pohřebním ritem jsou archeologicky zachytitelné. Ačkoli je na pohřebišťích nacházena spousta symbolů v podobě šatů, šperků, medailonků a dalších předmětů funerálního charakteru, je nejen pro archeologii problém vyčíst jejich pravý význam. Tyto předměty však mohou být jakýmsi zrcadlem do myšlení a sociálního prostředí tehdejších lidí. Archeologické nálezy přinášejí informace o společnosti, ale především také o konkrétních jedincích a jejich postavení. Pro co nejlepší interpretaci a pochopení smrti je důležité sledovat několik faktorů. Při archeologickém výzkumu pohřebišť je nutné zkoumat typ hrobu, způsob jeho budování, polohu hřbitovů či jednotlivých pohřbů a kostry, jelikož ostatky člověka jsou nalézány na různých místech.

Kosti mohou být uloženy vcelku i částečně například v zemi, ve vodě, v močálech, v hrobkách atd. V mnohých případech toto místo vypovídá o charakteru pohřbu. S tím souvisí i předměty přidané k pohřbu, které se dělí na dokladové – jako jsou součásti oděvu, ozdoby těla a na milodary, k nimž se řadí například nádoby či nářadí. Mnohé z těchto věcí mohly být důležité jak pro naplnění přechodového, tak odlučovacího rituálu. V každém případě ale hrobová výbava tvoří uzavřený celek, který odráží myšlení, představu a společenský status (UNGER, Josef, 2006, s. 16–17).

2 Stručný přehled bádání

Literatura k obecné problematice novověkého pohřebního ritu z hlediska historie i archeologie je poměrně obsáhlá. Ne všechna je ale zcela zpřístupněna. Za metodicky inspirativní studie k problematice pohřebního ritu v širším historickém kontextu lze považovat práce francouzské schola Annales a to publikaci Philippa Ariése s názvem *Dějiny smrti*, Jeana Delumeau, *Strach na Západě ve 14.–18. století a Hřích a strach. Pocit viny na evropském Západě ve 13.–18. století*. Otázkou pohřbů delikventů a sociální distinkce se zabýval německý historik Richard van Dülmen ve své knize *Bezectní lidé. O katech děvkách a mlynářích. Nepočestnost a sociální izolace v raném novověku*. Z nejnovějších prací zabývající se novověkým pohřebním ritem je nutné zmínit publikaci editovanou Jostem Aulerem *Richtstätten-archäologie 2*.

Co se týče českého prostředí, je nutné poznamenat, že až do nedávné doby bylo bádání ohledně tématu smrti velmi střídmé. Posledních pár let však přineslo množství publikací, týkajících se jak obecné, tak regionální roviny smrti, především ve šlechtickém prostředí. Neopomenutelné jsou publikace Pavla Krále jako například *Smrt a pohřby české šlechty nebo Mezi životem a smrtí*. Testamenty české šlechty v letech 1550–1650. Z hlediska přístupů raně novověkých církví k otázce umírání a smrti byl vydán sborník z kolokvia věnovaného smrti, jež nese název *Církev a smrt*. Institucionalizace smrti v raném novověku.

Zajímavý všeobecný pohled na kostrové pozůstatky a předměty s nimi spojenými poskytují knihy a práce antropologa a archeologa Josefa Ungera *Pohřební ritus 1. až 20. století v Evropě z antropologicko-archeologické perspektivy* a *Pohřební ritus a zacházení s těly zemřelých v českých zemích (s analogiemi i jinde v Evropě) v 1. až 16. století*. Dá se říci, že právě jeho práce jsou jedněmi z průkopnických a interdisciplinárních publikací posledních let. Obdobnou publikaci zaměřenou na novověký pohřební ritus zpracovala Michaela Králíková *Pohřební ritus 16. –18. století na území střední Evropy*. Novověkému pohřbívání na Pražském Hradě a na Hradčanech se ve své práci věnovala Gabriela Blažková-Dubská. Z vyššího sociálního prostředí je publikace *Hroby, hrobky a pohřebiště českých knížat a králů, již zpracovali Milena Bravermanová a Michal Lutovský*.

V archeologickém prostředí byly v souvislosti s problematikou smrti vydány především publikace týkající se pohřebního ritu na Moravě a ve Slezsku. Z prostředí Čech se objevují spíše jen články v různých archeologických časopisech jako například *Archaeologia Historica*, *Archeologické rozhledy*, *Památky archeologické* aj. Za zmínku jistě stojí články Martina Čechury, například *Pohřební ritus ve středověku a novověku ve světle archeologického a antropologického výzkumu* a Rudolfa Krajíce s názvem *Archeologie postmedieválního období*. Současný stav a perspektivy výzkumů v jižních Čechách, které poskytují ucelené informace o novověkých pohřebištích v Čechách. Jedním z unikátně probádaných a publikovaných témat v jižních Čechách jsou šibenice, kterým se věnovali Jan Michálek a Jiří Fröhlich. Toto téma je v jiných koutech naší republiky téměř neprobádáno. Publikace a výzkumy započaly v zahraničí a u nás byl průkopníkem Petr Sokol se svou prací *Šibenice v Bečově nad Teplou a archeologie popravišť*. Neopomenutelné místo z hlediska novověkého pohřebního ritu a hmotné kultury zaujímají práce Martina Omelky, Věry Šlancarové, Otakary Řebounové a Aleny Křížové, které se věnují novověkým devocionálním.

V neposlední řadě je nutno zmínit práce z oboru antropologie, jež úzce souvisejí s měšťanským pohřebním ritem. Jednou z nich je nepublikovaná diplomová práce Michala Kuchaře *Antropologická analýza kosterního materiálu ze hřbitova okolo kostela sv. Mikuláše v Českých Budějovicích*. Snad již jako doplnění ke stručnému přehledu je nutné zmínit etnograficky zaměřenou práci Alexandry Navrátilové *Narození a smrt v české lidové kultuře*, a také sborník s názvem *Ornament – Oděv – Šperk*. Archaické projevy materiální kultury.

V této kapitole byly ve stručnosti předloženy zásadní práce týkající se novověkého pohřebního ritu (se zaměřením na Čechy). Z archeologických prací je ale ještě nutno vzpomenout na publikaci poskytující soupisy výzkumů, které byly učiněny za daný rok. Jedná se o *Výzkumy v Čechách*. Dané lokality jsou zde časově zařazeny a v některých případech je popsán i jejich účel využití. Publikace však většinou neobsahuje přesnější informace o nálezích na zkoumané lokalitě. Z podrobného pročtení vydaných svazků je možno zjistit některé další lokality týkající se novověkého pohřbívání, jež však nebyly dále publikovány. U některých se nachází i podrobnější popis nálezů.

3 Měšťan

Pohřební ritus z období novověku nabízí poměrně širokou škálu možností bádání. Tento příspěvek se však zaměřuje na pohřbívání v měšťanském prostředí, k čemuž je využito výzkumu z pohřebišť u kostela sv. Mikuláše v Českých Budějovicích.

Kdo tedy byl novověký měšťan? Jaké rysy či podoby mohl mít? Ve snaze odpovědět na tyto otázky je nutné vzít v úvahu rozmanitost a odlišnost nejenom mezi obyvateli, ale také mezi městy, kraji či zeměmi. Při vědomí nepřeborné pestrosti je nutné zaměřit se na společné znaky měšťanů.

V úzkém slova smyslu byl měšťanem člověk, žijící ve městě, který se těšil určitým právům a výsadám. Ty z velké míry vycházely z práva daného narozením nebo dlouhého pobytu ve městě. Příslušnost k měšťanské vrstvě byla často potvrzena zápisem do oficiálního seznamu. Spočívala také ve vlastnictví domu či jiné nemovitosti, popřípadě určitého minimálního majetku nacházejícího se ve městě. Sociální struktura měšťanské vrstvy byla, stejně jako ve venkovském či aristokratickém prostředí, velmi rozmanitá. Mezi měšťany lze nalézt příslušníky patřící k velkým boháčům i naopak (VIL-LARRI, Rosario, 2004, s. 302). Obyvatelé města však byli lidé zvyklí na různorodost a změnu, a ačkoli se jejich životní podmínky viditelně lišily, všichni patřili k jednomu celku se specifickým způsobem života (LE GOFF, Jacques, SCHMITT, Jean-Clade, 2002, s. 387). Výstižný obraz sociálního postavení poskytovalo místo posledního odpočinku. (UNGER, Josef, 2006, s. 64).

4 Pohřebiště u kostela sv. Mikuláše

Výzkum části měšťanského hřbitova u kostela sv. Mikuláše v Českých Budějovicích patří k významnějším v rámci novověké archeologie na území České republiky. Pro oblast jižních Čech je pak jedním z nejdůležitějších výzkumů pro poznání měšťanského pohřebního ritu. Počátky tohoto hřbitova jsou spjaty se založením města a kostela sv. Mikuláše kolem roku 1265. Nejstarší písemná zpráva o hřbitově se váže k roku 1377. V té době měla být na jeho místě postavena kaple sv. Jakuba. Poslední pohřeb se zde konal v roce 1784, kdy došlo k jeho zrušení (THOMOVÁ, Zuzana, 2005, s. 285).

4.1 Výzkum

Archeologický výzkum u kostela sv. Mikuláše v Českých Budějovicích probíhal ve dvou etapách v roce 2001 a 2005. Z důvodu rekonstrukce ulic Kanovnická a U Černé věže byla Jihočeským muzeem v Českých Budějovicích prozkoumána část hřbitova užívaného od 13. do 18. století (KRAJÍČ, Rudolf, 2007, s. 71). K celému souboru bylo dále přiřazeno několik předmětů z výzkumu roku 1971, kdy se v blízkosti pohřebiště opravovala kanalizace.

V 1. etapě záchranného archeologického výzkumu v roce 2001 bylo odkryto celkem 72 hrobů, jejichž datace spadá vesměs do 15.–18. století. Některé hroby byly porušeny přestavbou kostela roku 1535 (Hr 5/01, Hr 9/01, Hr 8/01) (THOMOVÁ, Zuzana, 2005, s. 285–286). Druhá etapa archeologických prací probíhala od 1. 8. do 31. 8. 2005. Vzhledem k písemným pramenům se po položení sond očekávalo objevení dalších měšťanských hrobů bohatých na osobní šperky, což se záhy potvrdilo. Nálezy z hrobů byly podobného charakteru jako v případech 1. etapy (KUCHAŘ, Michal, 2006, s. 9–10). Nalezení nebožtíci byli pohřbeni v dřevěných rakvích, položeni byli na zádech, orientace pohřbu byla hlavou k západu. Zemřelí měli ruce složené na hrudi nebo na břiše, často s růžencem (ze dřeva, kovu nebo skla). Nalezly se také součásti oděvů – pohřební čepce s kovovými ozdobami, knoflíky, zápony, přezky, kovové nášivky na oděv. Dalšími částmi nálezy byly artefakty nazývané jako náboženské medaile nebo tzv. svátostky, prsteny, křížky, mince. Celkem se těchto předmětů našlo 53 (THOMOVÁ, Zuzana, 2005, s. 285–286). Konzervátorské práce provedlo specializované pracoviště Husitského muzea v Táboře.

Oba záchranné archeologické výzkumy přinesly množství informací o měšťanském prostředí a pohřebním ritu Českých Budějovic. V rámci toho byla také potvrzena domněnka, že hřbitov u kostela sv. Mikuláše byl určen a užíván převážně zámožnými budějovickými měšťany. Tento fakt doložily nejen četné archeologické nálezy, ale také písemné zprávy ze 14. století, které hovořily o kupování vedlejších oltářů v kostele (KUCHAŘ, Michal, 2006, s. 9–10).

4.2 Inventář hrobů

Inventář novověkých hrobů obsahuje předměty denní potřeby, ale také předměty přidané do hrobu pozůstalými. Předměty denní potřeby se v průběhu času měnily a společně s nimi se měnila i hrobová výbava. Všechny tyto artefakty tedy zemřelého zařazovaly do určitého období, někdy i do určité společenské skupiny (KUDLÁČKOVÁ, Alena, 2006, s. 25).

Při archeologických výzkumech se v novověkých hrobech nalézají předměty, které jsou součástí pohřbů – zbytky rakví a jejich součásti jako jsou hřeby, různá kování a ozdoby rakví. Dále se v hrobech nacházejí pozůstatky pohřebního oděvu spolu s jejich doplňky (knoflíky, přezky, nášivací korálky, háčky atd.). Samostatnou skupinu tvoří předměty, jako insignie, šperky, předměty denní potřeby a předměty osobní zbožnosti, nástroje a zbraně, ale také rostliny a květy. Vkládání předmětů do hrobů je obecně považováno za pozůstatek pohanských zvyklostí. Křesťanství s těmito zvyklostmi nesouhlasilo. Od 13. století se předměty v hrobech vyskytovaly jen ojediněle (KLOBOUKOVÁ, Lucie, 2008, s. 13) a ještě 15. i 16. století nebylo na pohřební výbavu nikterak bohaté. Až doba rekatolizace se výrazně projevila v pohřební výbavě. Pro 17. a 18. století se stalo charakteristické přidávání devocionálií a jiných předmětů do hrobů (UNGER, Josef, 2000, s. 352). Na tomto místě je nutno poznamenat, že následující kapi-

tola se věnuje pouze artefaktům, u nichž se s největší pravděpodobností jednalo o předměty související s osobní zbožností zemřelého či pozůstalých. Zároveň je také nutné upozornit, že nevěnuje zvýšenou pozornost typologii, ale spíše se zaměřuje na obecný přehled a funkci těchto artefaktů, které byly mimo jiné nalezeny na pohřebišti u kostela sv. Mikuláše v Českých Budějovicích.

4.2.1 Růžence (obr. 1)

Růžence v Evropě jsou doloženy již ve 13. století, kdy se většinou jednalo o nálezy parohových nebo kostěných kotoučů či prstenců, které byly interpretovány jako korálky či zrna modlitební šňůry. V podstatě šlo o předchůdce růženců tzv. „Paternoster“. Výraz „růženec“ se objevil až v 17. století. V té době již byl rozšířeným předmětem, který sloužil jako pomůcka k připomenutí modlení. Většinou se prodával spolu s dalšími svátostkami a jeho vzhled byl ovlivňován nejnovějšími soudobými módními trendy. Na našem území byly růžence modlitební, ale i módní záležitostí oblíbenou především u českých šlechticů a měšťanek, které jich často vlastnily i více. Růžence však nenosily pouze ženy, ale i muži, což dokazují mnohé zachované ikonografické prameny (KRÁLÍKOVÁ, Michaela, 2004, s. 26). Růžence se kromě nošení na krku přivěšovaly také na pás, což odsuzovali doboví mravokárci (ŠLANCAROVÁ, Věra, KŘÍŽOVÁ, Alena, 2009, s. 145). V barokním období se termínem růženec, latinsky „rosarium“ (Zahrada růží), označoval jednak soubor křesťanských modliteb, které se opakovaly v ustáleném pořadí, jednak předmět, který se při jejich modlení používal s cílem usnadnit odpočítávání modliteb (OMELKA, Martin, ŘEBOUNOVÁ, Otakara, 2008, s. 891).

4.2.2 Medailony (obr. 2a, 2b)

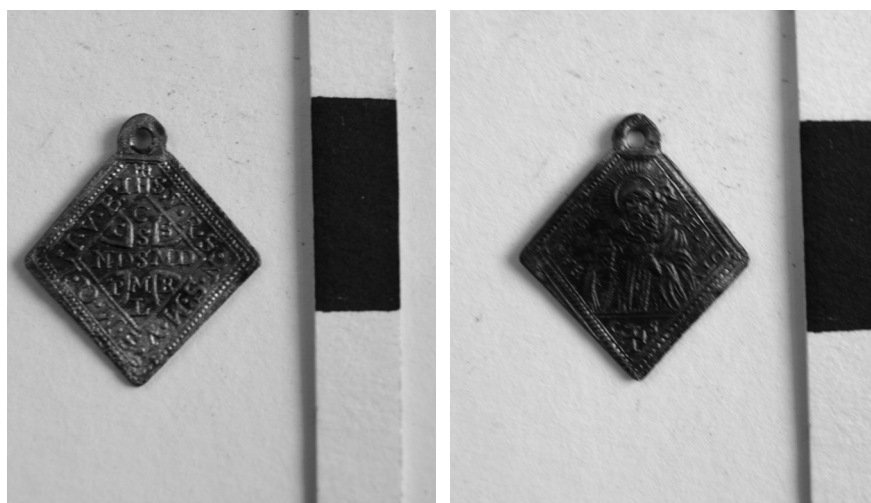
Mezi nejčastěji nalézané devocionální na novověkých hřbitvech patří medailony tzv. svátostky. Obecně se v hrobech objevují až od poloviny 16. století (KRÁLÍKOVÁ, Michaela, KRÁLÍK, Miroslav, 2009, s. 172). Svátostky lidé velmi rádi přivěšovali k růžencům, ale také je nosili a hromadně zavěšovali s různými dalšími pověrečnými předměty na hrdlo (HIRŠ, Jan, 2009, s. 31).

Pod pojmem medailony jsou chápány drobné předměty spjaté s křesťanským kultem. Vedle nich však existují také medaile se světskými náměty, žetony a známky, chudinské poukázky aj., které se mezi svátostky neřadí. Za předchůdce novověkých svátostek bývají považovány středověké mřížkové odlitky (poutní značky či odznaky), jež si poutníci přišivali na šaty. Tyto byly oblíbeny především od 12. do 15. století. V 15. a 16. století se vyráběly medaile jednostranně ražené nebo lité, typu brakteátu (jednostranné plíškové mince ze zlata nebo stříbra). Tyto přechodné formy pak postupem času vyústily v novověké dvojstranné náboženské medaile.

Určitou symboliku a ozdobnou funkci měl také tvar medailonu. Od konce 16. do 18. století byl nejrozšířenější dvoustranný medailon oválného tvaru, dále také kulaté, sedmi- či osmihranné, méně se vyskytovaly také srdcovité nebo houslovité a výjimeč-



Obr. 1. Zbytky růžence ze hřbitova u kostela sv. Mikuláše v Českých Budějovicích (HANUŠOVÁ, Veronika, 2010, s. 92).



Obr. 2. Medailon (avers a revers) tzv. Benediktuspennige ze hřbitova u kostela sv. Mikuláše v Českých Budějovicích (HANUŠOVÁ, Veronika, 2010, s. 121).



Obr. 3. Kříž Caravaca ze hřbitova u kostela sv. Mikuláše v Českých Budějovicích (HANUŠOVÁ, Veronika, 2010, s. 103).

ně čtyřhranné a hvězdicovité. Poměrně hojně se pak u nás vyskytovaly medailony ve tvaru jazyka sv. Jana Nepomuckého, které měly chránit před zlou pověstí a pomluvami.

Obecně lze medailony rozdělit dle účelu do několika skupin. Mohly sloužit jako 1) amulety a talismany (tzv. zázračné medaile – feniky), 2) odznaky bratrstev, řádů a kongregací (tzv. bratrské medaile) a také jako 3) medaile upomínkové. Poslední ze zmíněných byly buďto 3a) poutní, které měly připomínat vykonanou pouť nebo 3b) korunovační, introsantní, oslavující svatořečení, křest atd., jež měly být zase upomínkou na určitou církevní událost (KRÁLÍKOVÁ, Michaela, KRÁLÍK, Miroslav, 2009, s. 172).

4.2.3 Kříže (obr. 3)

V novověku bylo kromě medailonů, růženců aj. rozšířeno také nošení závěsných křížků. Nejnámější a nejpoužívanější byl kříž latinský. Dále existovala celá škála různých křížů jako například křížů relikviářových, caravacových, benediktinských, Oldřichův, latinských, aj. Některé z křížů na sobě měly ochranné formule a sloužily i jako amulety (KRÁLÍKOVÁ, Michaela, 2007, s. 152). Mezi kříži je možné rozlišit dva základní okruhy odlišně používaných předmětů. První jsou kříže, které se vkládaly mrtvým do rukou, druhý pak zahrnuje drobné křížky s charakterem závěsku. Křížkové závěsky bývaly zpravidla součástí růženců, nosily se jako osobní šperk nebo jako součást škapulíře či ostatkové schránky (OMELKA, Martin, ŘEBOUNOVÁ, Otakara, ŠLANCAROVÁ, Věra, 2009, s. 1020).

Kříž je hlavním symbolem křesťanství, který znázorňuje ukřižování Ježíše Krista. Byl však uctíván již dlouho před křesťanstvím. Propojoval svět boží (nebe) a svět lidský (zemi). Kříže byly různých tvarů, velikostí a materiálů. Vyráběly se nejčastěji z kovu či dřeva s kovovým korpusem

Korpusy jsou plastická vyobrazení Kristova těla, které bývalo připevněno na kříž. Tělo Krista může být buď pevnou součástí kříže (odlité) nebo je na kříži přiděleno. Korpusy jsou nejčastěji z mosazi, bronzu či stříbra. Tělo Krista bývá většinou s trnovou korunou, rozepjatými pažemi a mírně pokrčenými nohama. Korpusy mohou být plné nebo duté (KLOBOUKOVÁ, Lucie, 2008, s. 21–22).

4.2.4 Mince

Vkládání mincí do hrobů vychází z představ rozšířených již ve starověku, kde měly sloužit k zaplacení převozníka Chárona, který přepravoval duše zemřelých přes řeku Styx do Hádova podsvětí. Doklady o tomto zvyku se vyskytují na území západní, východní i střední Evropy. Na našem území jsou podobné milodary známy z doby velkomoravské a mladohradištní. Období středověku však přineslo útlum tohoto zvyku až do 15.–16. století. Vymizení mincí jako milodarů je spjato s křesťanstvím, jelikož kladení mincí do hrobů, stejně tak jako i jiných předmětů, bylo zakázáno jako přežitek pohanských zvyků. Přes mnohé zákazy však tento zvyk přetrvával na území Evropy až do 18. století a na některých místech je praktikován dodnes.

V období novověku mělo vkládání mincí do hrobů již spíše symbolický význam. Mohlo být jakýmsi výkupným za majetek, který musel nebožtík zanechat na zemi. Další představy hovoří o záměně Chárona za sv. Petra, který duše propouštěl přes nebeskou bránu. Mince v hrobě však mohla znamenat také protivampyrické praktiky. Mince mohly být také nošeny jako přívěsky, což značí provrtaná dírka (KRÁLÍKOVÁ, Michaela, 2007, s. 136–137).

4.2.5 Prsteny (obr. 4)

Prsten je šperk v podobě kroužku navlékaného na prst. Patří k obecně rozšířeným a velmi archaickým šperkům. Jeho vznik je spjat s počátky rituálních ozdob lidského těla. Tento šperk měl v první řadě funkci magickou, zesiloval sílu člověka a měl ho chránit. Po určitou dobu měl prsten význam amuletu. Symbolický či magický význam nabyl prsten díky svému kruhovému tvaru, jenž měl představovat nekonečnost, celistvost, ale i Boží podstatu, milost a lásku. Akt navlečení a nošení prstenu symbolizoval akt zaslíbení – Bohu, člověku. Prsten byl předmětem osobní povahy a stal se rozšířenou formou šperku (KAFKA, Luboš, 2009, s. 278). Prsteny, stejně jako jiné šperky, však nebyly jen osobním předmětem nositele, ale plnily i jiné funkce. Mohly se použít i jako platidlo a v omezenější míře také jako druh zástavy. Do hrobů se tak dostává jen nepatrný zlomek cenností (OMELKA, Martin, ŘEBOUNOVÁ, Věra, 2007, s. 672). V průběhu vývoje prstenu se uplatnily různé symbolické aspekty. Prsten se stal atributem moci (světské i církevní), pomáhal zařadit svého vlastníka do určité sociální skupiny, stavu či korporace. Postupem času však převážil estetický a dekorativní význam prstenu. Prsteny se vyráběly z různých materiálů a byly zdobeny nejrůznějšími způsoby. Převažujícím materiálem byly drahé kovy, kovy obecné i jejich slitiny. K materiálům na jejich výrobu dále patřil kamen, jantar, rohovina (KAFKA, Luboš, 2009, s. 279) a speciálně pak na našem území stoupala od poloviny 18. století obliba českého granátu (PETRÁŇ, Josef a kol., 1997, s. 908).

4.2.6 Ozdoby hlavy – Čepce a věnečky (obr. 5)

Jedná se o kovové (např. měděné) drátky, pásky či pletivo, splétané do podoby věnečku. Často byly zdobeny různými skleněnými perličkami, flitrami nebo drátky spletenými do tvaru kytiček. Těmito artefakty byli zdobeni jak muži, tak ženy, ale i děti (KRÁLÍKOVÁ, Michaela, 2006, s. 146). Bývají interpretovány jako vínky, věnečky či čepce (BERANOVÁ, Magdalena, 1989, s. 279). Vkládaly se na hlavu dětí, nedospělých chlapců, mladíků, dívek, dospělých žen, ale i jeptišek a kněží. Zřejmě tedy měly symbolizovat nevinnost, panenství, čistotu, popřípadě duchovní službu a celibát zemřelého. Otázkou však zůstává, zda byly tyto artefakty běžně nošeny nebo se vkládaly na hlavu až posmrtně. Jejich datace bývá pokládána do 17. a 18. století (KRÁLÍKOVÁ, Michaela, 2006, 148).



Obr. 4. Prsteny ze hřbitova u kostela sv. Mikuláše v Českých Budějovicích (HANUŠOVÁ, Veronika, 2010, s. 104).



Obr. 5. Zbytek čepce ze hřbitova u kostela sv. Mikuláše v Českých Budějovicích (HANUŠOVÁ, Veronika, 2010, s. 132).

5 Shrnutí

U kostela sv. Mikuláše v Českých Budějovicích byl objeven hřbitov z období 13.–18. století. Nalezení nebožtíci byli pohřbeni v dřevěných rakvích, položeni na zádech, orientace pohřbu byla hlavou k západu. Společně s nebožtíky se našly i součásti oděvů a artefakty funerální povahy.

Na pohřebišti u kostela sv. Mikuláše byly nejčastějšími nálezy medailony (27 ks), přičemž převládaly „*Benediktuspennige*“ (Benediktinské feniky). Druhou početnou skupinou objevující se v hrobech tvořily ozdoby hlavy. Jejich stav je však i po konzervaci velmi špatný a celkový počet proto není možné určit. Ozdoby hlavy byly až na jeden případ víceméně stejného zpracování. O poznání méně se objevilo růženců (6 téměř kompletních), z nichž se některé očividně skládaly z korálek, medailonu a kříže. Téměř stejné množství se našlo křížů (10), avšak z některých zbyl již pouze korpus (ve většině případů do písmena Y). Početně nejméně zastoupenou skupinu na pohřebišti u kostela sv. Mikuláše pak tvořily prsteny (4 ks), jež byly ve dvou případech opatřeny očkem (pravděpodobně i kamenem). Ostatní měly podobu jednoduchého kroužku či pásku. Zcela ojedinělým nálezem byla plomba (1 ks), která však nemusela být nutně hrobovou výbavou, ale mohla být na pohřebišti ztracena či pohozena. Při výzkumu u kostela sv. Mikuláše bylo nalezeno celkem 11 mincí. Zda však byly do hrobu vloženy či nikoli, je sporné. Některé totiž mohly být na hřbitově pouze ztraceny nebo byly součástí navážky (například desetihaléř z roku 1991).

K nálezům bylo provedeno antropologické určení, avšak z důvodu velmi špatného stavu koster nebylo určení kompletní. Kvůli častému překrývání hrobů rovněž nemohlo být provedeno podrobnější statistické vyhodnocení vztahů mezi devocionáliemi a pohřby. Za zmínku však stojí hrob číslo 28. V něm se dle antropologického určení nacházel muž ve věku 45–50 let, který měl u sebe šest kusů nejrůznějších medailonů. Podobně tomu bylo u hrobu číslo 33, u kterého však nebylo provedeno antropologické hodnocení. Jako poslední příklad pohřbu s bohatou pohřební výbavou uvádím hrob číslo 20. Ten je zajímavý z důvodu nálezu kříže Caravaca se středovým medailonem a dvou kusů prstenů. Bohužel ani v tomto případě nebylo stanoveno pohlaví pohřbeného. Všechny tyto příklady mohou z hlediska hmotné kultury poukazovat na majetnost i zbožnost zemřelých či pozůstalých. Různé druhy medailonů v jednom hrobě mohou také znamenat to, že zemřelý za svého života podnikl hned několik poutí na stejná či různá poutní místa.

Nalezené artefakty pochází převážně ze 17.–18. století, avšak objevují se zde také nálezy starší i mladší datace. Ačkoli nebylo možné doložit absolutní data, přínos tohoto souboru tkví především v poznání hmotné kultury městského obyvatelstva a jeho pohřebního ritu. Zároveň je soubor přínosný díky jednoznačnému určení nejzazšího možného data vzniku předmětů, a to 1784, kdy byl hřbitov zrušen a již nebyl obnoven. Určení datace vzniku a užívání předmětů je velmi problematické především

z důvodu výroby jejich kopií. K otázce původu lze obecně předpokládat, že nalezené artefakty pocházely od různých obchodníků a výrobců. Mnohé předměty se však mohly do Českých Budějovic dostat jako upomínka na poutě, jiné jako součást majetku přistěhovalců (HANUŠOVÁ, Veronika, 2010, s. 147–149).

Literatura

- ARIÉS, Phillipe (2000): *Dějiny smrti I, II*. Praha: Argo.
- AULER, Jost, ed. (2010): *Richtstätten-arhãologie 2*. Dormagen: Archaeotopos-Buchverlag.
- BERANOVÁ, Magdaléna (1989): Kovové vínky pražských dívek ze 17. a první poloviny 18. století. *Archaeologia Pragensia* 10: 269–280.
- BLAŽKOVÁ – DUBSKÁ, Gabriela (2005): Několik poznámek k archeologickému studiu novověkého pohřbívání v Čechách (Úvod ke studiu novověkých pohřebišť na Pražském hradě).
- Castrum Pragense 7: 201–216.
- BRAVERMANOVÁ, Milena, LUTOVSKÝ, Michal (2001): *Hroby, hrobky a pohřebišť českých knížat a králů*. Praha: Libri.
- ČECHURA, Martin (2010): Pohřební ritus ve středověku a novověku ve světle archeologického a antropologického výzkumu. *Archeologia Historica* 35: 111–120.
- DELUMEAU, Jean (1998): *Hřích a Strach. Poutí viny na evropském Západě ve 13.–18. století*. Praha: Argo.
- DELUMEAU, Jean (1999): *Strach na západě ve 14.–18. století I, II*. Praha: Argo.
- VAN DÜLMEN, Richard (2005): *Bezectní lidé. O katech, děvkách a mlynářích. Nepočestnost a sociální izolace v raném novověku*. Praha: Dokořán.
- FRÖHLICH, Jiří (2006): Poloha a podoba popravišť Prácheňského kraje. *Archeologie ve středních Čechách* 10: 945–957.
- HANUŠOVÁ, Veronika (2010): *Pohřební výbava mrtvých na novověkých pohřebišťích (Hmotná kultura měšťanského prostředí na příkladu pohřebiště u kostela sv. Mikuláše v Českých Budějovicích)*. České Budějovice: Nepublikovaná diplomová práce FF JCU.
- HIRŠ, Jan (2009): *Svátostky na Znojemsku ve vztahu k poutním místům*. Brno: Nepublikovaná diplomová práce PF MU.
- KAFKA, Luboš (2009): *Dárek z poutí. Poutní a pouťové umění*. Praha: LIKA KLUB.
- KLOBOUKOVÁ, Lucie (2008): *Církevní svátostky z období baroka na Olomoucku*. Brno: Nepublikovaná bakalářská práce PF MU.
- KRAJÍC, Rudolf (2007): Archeologie postmedieválního období. Současný stav a perspektivy výzkumu v jižních Čechách. *Archeologické výzkumy v jižních Čechách – Supplementum* 4: 137–174.
- KRAJÍC, Rudolf (2007): *Archaeology of the Post-Medieval period. The current state of research and research perspectives in Southern Bohemia*, in: *Stuies in: ŽEKGLITZ, Jaromír, ed., Post-Medieval Archeology*: s. 57–96.
- KRÁL, Pavel (2002): *Mezi životem a smrtí. Testamenty české šlechty v letech 1550 až 1650*. České Budějovice: Historický ústav Jihočeské univerzity.

KRÁL, Pavel (2004): Smrt a pohřby české šlechty na počátku novověku. České Budějovice: Historický ústav Jihočeské univerzity.

KRÁLÍKOVÁ, Michaela (2004): Devocionálie jako předměty zbožnosti v hrobech ze 17.–19. století. Brno: Nepublikovaná disertační práce PŘF MU.

KRÁLÍKOVÁ, Michaela (2006): Pohřební ritus 16.–18. století na Moravě a ve Slezsku s přihlédnutím k území střední Evropy. Brno: Nepublikovaná disertační práce PŘF MU.

KRÁLÍKOVÁ, Michaela (2007): Pohřební ritus 16.–18. století na území střední Evropy, in: MALINA, Jaroslav, ed., Panoráma biologické a sociokulturní antropologie 25. Brno: Akademické nakladatelství Cerm.

KRÁLÍKOVÁ, Michaela, Králík, Miroslav (2009): Devocionálie jako předměty religiózní i dekorativní povahy, in: KRÍŽOVÁ, Alena, ed., Ornament – Oděv – Šperk. Archaické projevy materiální kultury, s. 170–186. Brno: Ústav evropské etnologie.

KRÍŽOVÁ, Alena, ed., (2009): Ornament – Oděv – Šperk. Archaické projevy materiální kultury. Brno: Ústav evropské etnologie.

KUDLÁČKOVÁ, Alena (2006): Pohřbívání v kostelech na Moravě a ve Slezsku v 9.–15. století. Brno: Nepublikovaná diplomová práce PŘF MU.

KUCHAŘ, Michal (2006): Antropologická analýza kosterního materiálu ze hřbitova okolo kostela sv. Mikuláše v Českých Budějovicích. Brno: Nepublikovaná diplomová práce PŘF MU.

LE GOFF, Jacques, SCHMITT, Jean-Claude (2002): Encyklopedie středověku. Praha: Vyšehrad.

MICHÁLEK, Jan (2006): Topograficko-archeologický průzkum a výzkum šibenic v okrese Strakonice v letech 1995–2006. Archeologické výzkumy v jižních Čechách 19: 303–323.

MIKULEC, Jiří, ed. (2007): Církev a smrt. Institucionalizace smrti v raném novověku. Praha: Historický ústav.

NAVRÁTILOVÁ, Alexandra (2004): Narození a smrt v české lidové kultuře. Praha: Vyšehrad.

OMELKA, Martin (2006): Nález neobvykle členěného medailonu s vyobrazením kříže sv. Benedikta a Zachariášova požehnaní ze Šporkovy ulice č. p. 322/III v Praze. Archaeologia Pragensia 12: 143–151.

OMELKA, Martin, ŘEBOUNOVÁ, Otakara (1998): Poznámky k pohřební výbavě a její symbolický význam pro obyvatele barokních Čech a Moravy. Archaeologia Historica 23: 591–604.

OMELKA, Martin, ŘEBOUNOVÁ, Otakara (2008): Soubor korálků ze zaniklého hřbitova při kostelu sv. Jana v Oboře (Praha – Malá Strana). Archeologie ve středních Čechách 12 (2): 887–961.

OMELKA, Martin, ŘEBOUNOVÁ, Otakara, ŠLANCAROVÁ, Věra (2009): Soubor křížků ze zaniklého hřbitova při kostelu sv. Jana v Oboře (Praha-Malá Strana), I. Obecné formy kříže. Archeologie ve středních Čechách 13 (2): 1001–1083.

OMELKA, Martin, ŘEBOUNOVÁ, Otakara, ŠLANCAROVÁ, Věra (2010): Soubor křížků ze zaniklého hřbitova při kostelu sv. Jana v Oboře (Praha-Malá Strana), II. Speciální kříže. Archeologie ve středních Čechách 14 (1): 467–520.

OMELKA, Martin, ŠLANCAROVÁ, Věra (2007): Soubor prstenů ze zaniklého hřbitova při kostelu sv. Jana v Oboře (Praha – Malá strana). Archeologie ve středních Čechách 11 (2): 671–709.

SOKOL, Petr (2004): Šibenice v Bečově nad Teplou a archeologie popravišť. Archeologické rozhledy 55 (4): 736–766.

PETRÁŇ, Josef (1997): Dějiny hmotné kultury II (2). Praha: Karolinum.

ŠLANCAROVÁ, Věra, KRÍŽOVÁ, Alena (2009): Podoba středověkého šperku (s přihlédnutím ke sbírkám a nálezům na jižní Moravě), in: KRÍŽOVÁ, Alena, ed., Ornament – Oděv – Šperk. Archaické projevy materiální kultury, s. 141–159. Brno: Ústav evropské etnologie.

THOMOVÁ, Zuzana (2005): Příspěvek k dějinám hmotné kultury novověkých Českých Budějovic, *Archeologické výzkumy v jižních Čechách* 18: 285–287.

UNGER, Josef (2000): Pohřební ritus městského obyvatelstva 13.–18. století v archeologických prame-
nech Moravy a Slezska. *Archaeologia Historica* 25: 335–356.

UNGER, Josef (2002): Pohřební ritus a zacházení s těly zemřelých v českých zemích (s analogiemi i jinde
v Evropě) v 1.–16. století, in: MALINA, Jaroslav, ed., *Panoráma biologické a sociokulturní antropologie* 9.
Brno: Masarykova univerzita – Nauma.

UNGER, Josef (2006): Pohřební ritus 1. až 20. století v Evropě z antropologicko-archeologické perspekti-
vy, in: MALINA, Jaroslav, ed., *Panoráma biologické a sociokulturní antropologie* 25. Brno: Masarykova
univerzita – Nauma.

VILLARRI, Rosario (2004): *Barokní člověk a jeho svět*. Praha: Vyšehrad.
Výzkumy v Čechách. Praha: Archeologický ústav AVČR.