

Západočeská univerzita v Plzni

Fakulta pedagogická

Katedra výtvarné výchovy a kultury

Krása architektury

Série abstraktních fotografií a
fotografického detailu

Diplomová práce

Karina Grebeníčková

Učitelství výtvarné výchovy pro střední školy a ZUŠ
(2021-2023)

Vedoucí práce: PhDr. Jan Mašek, Ph.D.

Plzeň, 2023

Prohlašuji, že jsem předloženou diplomovou prací vypracoval(a) samostatně s použitím zdrojů informací a literárních pramenů, které uvádím v příloženém seznamu literatury.

V Plzni dne 2023

.....
vlastnoruční podpis

Děkuji PhDr. Janu Maškovi, Ph.D. za cenné rady a podporu při zpracovávání diplomové práce a její realizaci. Také bych chtěla poděkovat mé rodině a blízkým za jejich podporu a trpělivost.

Anotace

Cílem diplomové práce je seznámení s tématem fotografie architektury, jejími autory v průběhu vývoje fotografie a historií architektury, která měla vliv na tvorbu autorů. V pedagogické části představím dva vyučovací projekty, které jsou inspirované tvorbou fotografie architektury. Tématem praktické práce je tvorba snímků architektury abstraktní a výtvarnou formou.

Klíčová slova: fotografie, architektura, abstrakce, výtvarná výchova

Annotation

The main target of this thesis is to apprise theme photography of architecture, their authors and the process of progression in the history of photography and within architecture. In the pedagogical part I would like to introduce two teaching projects inspired by the artwork of the authors. The practical part of the thesis is a set of photographs of architecture in an abstract and creative way.

Keywords: photography, architecture, abstraction, art education

Obsah

Úvod	9
1 Teoretická část	10
Fotografie architektury	10
1.1 Dějiny fotografie architektury	11
1.1.1 Počátky fotografie architektury	11
Nicephore Niepce	12
Louis Jacques Mandé Daguerre	12
William Henry Fox Talbot	13
1.1.2 Fotografie architektury 20. století	14
Drahomír Josef Růžička	15
Jaromír Funke	16
Jiří Jeníček	17
Jaroslav Rössler	18
Zdeněk Helfert	19
Petr Sikula, Jiří Horák	20
Eva Fuková	20
Josef Koudelka	21
Julius Shulman	22
Ezra Stoller	22
1.1.3 Novodobá fotografie architektury	23
Helene Binet	23
Hiroshi Sugimoto	24
Michal Wesely	25
Michael Wolf	26
Bas Princen	26
Alex Hartley	27
Filip Dujardin	28
1.1.4 Architektura ve fotografii	28
Funkcionalismus	30
Konstruktivismus	32
60. léta	33
2. Praktická část	34
2.1 Inspirace	34
Atelier de Sandalo	34
Hiroshi Sugimoto	36

Jaromír Funke	36
Jaroslav Rössler	36
2.2 Realizace	37
Obchodní centrum Kotva, Praha	37
Základní umělecká škola Josefa Kličky, Klatovy	39
Veletržní palác, Praha	40
Budova pavilonu Praha-Expo 58	42
3. Didaktická část	46
1. Vyučovací projekt	46
Zadání úkolu	47
2. Vyučovací projekt	50
Zadání úkolu	51
Závěr	55
Seznam literatury	56
Internetové zdroje	59
Seznam zdrojů obrázkových příloh	61

Úvod

Krásu architektury. Široký pojem, při kterém se mnohým mohou vybavit světoznámé budovy od významných architektů. Honosné pilíře či velkolepé sítě, fresky či sgrafita na omítce. Co ve skutečnosti tvoří krásu architektury? A co tvoří krásu architektury především ve 20. století?

Tato práce by měla sloužit jako dokument podtrhující proces architektury ve fotografii ve vybraném časovém úseku, nastíněný její průběh a styly v podobě fotografií zachycující práce a primární principy dané doby, její normy a krásy.

Práce je složena z několika částí. První částí je část teoretická, jejímž obsahem je popis průběhu záznamu architektury ve fotografii a její vývoj a vývoj samotné architektury využití v praktické části. Tato část je zaměřena především na autory fotografií architektury a její rozvíjení od počátku fotografie až po fotografii architektury dnešní doby. Dále je tato část věnována stručnému popisu architektury ve 20. století, která je podstatná pro tvorbu v praktické části.

Praktická část je věnovaná samotné tvorbě fotografií, v níž blíže určíme inspiraci, která vedla ke vzniku vlastních fotografií a popis budov využití k realizaci této práce.

V poslední části, didaktické, se zaměříme na zasazení tohoto téma - tedy architektury ve fotografii - do školní výuky. Vytvořeny jsou dvě výukové činnosti, které navazují na téma architektura ve fotografii.

1 Teoretická část

Fotografie architektury

Fotografie je již od svého počátku významným fenoménem. Nejen že poskytuje záznam skutečnosti ve své pravé podobě, ale také je prostředkem k vytváření svébytného fotografického umění. Za dobu své poměrně krátké existence (v porovnání s ostatními prostředky jako např. malba aj.) se fotografie dokázala posunout kupředu díky rychlému rozvoji technologií a za několik desítek let se fotografie stává nejen prostředkem k zobrazování skutečnosti, ale také spolupracovníkem a součástí každodenního života. Ráda bych nyní citovala Susan Sontagovou, která říká, že “shromažďovat fotografie znamená shromažďovat samotný svět”¹. Není tedy divu, že fotografie se stala součástí významných historických událostí, ale také společenských, rodinných či pracovních. Fotografie nám ale slouží také k zachycení individuálního vnímání okolního světa. Pomocí fotoaparátu můžeme zachytit nepovšimnuté prvky v krajině i architektuře, naše vlastní pocity z míst či událostí, ale také detaily předmětů, jevů a budov, které nás obklopují, jejíž jsme součástí, a které také do jisté míry determinují naše postoje, názory a fenomén doby. Fotografie architektury zaznamenává proces industrializace, dokumentaci jednotlivých období, slohů a stylů, může také ale zachycovat prvky, materiál, tvary a strukturu jednotlivých

¹ Sontagová, *O fotografii*, s. 9.

budov, které charakterizují historické období nebo podtrhávají podstatu oné budovy.

1.1 Dějiny fotografie architektury

Fotografování architektury sahá až k počátkům samotného zrodu fotografie. Obsahem fotografií této doby bývá dokumentace předmětů a objektů okolo nás. Zrod fotografie s sebou nese také určitá omezení z hlediska technologických pokroků. V prvních několika desítkách let fotografování bylo třeba exponovat snímek velice dlouhou dobu. Proto si první fotografové vybírali především nehybné předměty a objekty, které nemění svou pozici či tvar. V takovém případě byla architektura ideálním předmětem snímku². A právě díky tomu máme materiál, který nám poskytuje nejen nahlédnout na to, jakým způsobem se technika fotografie postupně zlepšovala a jakým způsobem se snímek zachycoval, ale také můžeme vidět vývoj ve fotografování architektury.

Počátky fotografie architektury

Počátky dějin fotografie architektury se nachází v období, kdy záznam reálného obrazu na plochu pomocí chemických reakcí, je pouze jakýmsi experimentem, zatím se nejedná o tvorbu, jakou známe dnes. Přesto je nezbytné tyto autory zmínit, neboť právě oni stojí u samotného

² James S. Ackerman [online]. Dostupné z: WWW:
<https://www.cca.qc.ca/cca.media/files/1481/1382/Mellon02-JA.pdf>

počátku jak fotografie, tak i záznamu architektury a architektonických prvků ve fotografii.

Nicephore Niepce

Za zcela první fotografii architektury můžeme považovat fotografii od vynálezce jménem Nicephore Niepce z roku 1826. Tento snímek je jedním z prvních snímků vůbec, zaznamenaný na cínové desce. Na snímku je zobrazen pohled na dvůr. Vidíme pouze siluety tvarů domů. Zajímavé jsou stíny, které jsou na snímku zaznamenány. Vzhledem k tomu, že snímek byl exponován 8 hodin³, stíny jsou zaznamenány i tam, kde by již neměly být a naopak a tvoří tak o to zvláštnější kompozici.



obr. 1 Nicephore Niepce - Pohled do dvora, 1826

Louis Jacques Mandé Daguerre

Dalším autorem, který zaznamenal architekturu prostřednictvím fotografie, je Louis Jacques Mandé Daguerre. Tento francouzský tvůrce je známý především pro svůj inovativní objev zvaný daguerrotypie⁴, tedy fotografický postup pro zaznamenání a ustálení fotografovaného obrazu na stříbrném plátu. V tomto případě je ale podstatnější snímek pořízený tímto autorem v Paříži, a to snímek katedrály Notre Dame z roku 1838.

³ Mrázková, *Příběh fotografie*, s. 13.

⁴ Mrázková, *Příběh fotografie*, s. 15.

Tento snímek se podstatně liší od prvního pořízeného snímku. Zde již nejde o pouhý experiment, ale o zachycení zástavby Paříže. Daguerre zachycuje na snímku také slavnou katedrálu, která je situována do pravé strany snímku. Díky tomu se na snímku rozehrává kompozice s monumentální majestátní světskou budovou, pod níž protéká řeka Seina, jejíž břeh se stáčí k městu a provádí tak divákovu pozornost celým snímekem. Seina a katedrála Notre Dame vytváří upínavou kompozici.



obr. 2 Louis Jacques Mandé Daguerre - Katedrála Notre Dame, 1838

William Henry Fox Talbot

Posledním autorem, který stojí na počátcích fotografie architektury, byl William Henry Fox Talbot. Ten, kromě například rostlinných otisků, vytvořil také několik snímků architektury či jejího detailu. Jednou z nich je například Scottův památník v Edinburghu⁵, kde je zobrazena část monumentu ještě před jeho dokončením. Zde se jedná opět o jakýsi záznam stavby či připomenutí proměny stavby. Kromě tohoto snímku existuje několik dalších, jejímž obsahem jsou různé prvky architektury - scenérie maloměsta a venkova. Na snímcích jsou většinou zobrazeny zlomky architektury, např. klendy opatství. Jedním ze známých snímků je snímek s názvem *Otevřené dveře*. Tento snímek, jak již název napovídá,

⁵ William Henry Fox Talbot [online]. Dostupné z: <https://www.metmuseum.org/art/collection/search/286101>.

zachycuje pootevřené dveře do interiéru koňské stáje⁶. Zajímavá je skladba snímku, stejně tak, jako její námět. Zcela běžné, venkovské prostředí zachycuje Talbot s koštětem před vstupem do interiéru, které podtrhává kompozici celého snímku. Můžeme říci, že William Henry Fox Talbot stojí na prahu mezi fotografií coby experimentálním prostředkem a fotografií jako prostředkem k výtvarné tvorbě.

Existují také další fotografové, jejichž primárním způsobem vyjádření byla například dokumentární fotografie, postupně využívali fotografie architektury jako projev své individuality⁷.



obr. 3 William Henry Fox Talbot - Památník v Edinburghu, 1844

1.1 Fotografie architektury 20. století

Ve 20. století má fotografie za sebou již řadu proměn. Uplynulo několik desítek let od prvního exponovaného snímku a fotografie začíná hledat svůj vlastní úděl. Zatímco v 19. století fotografie spíše sloužila k objevování a novému pohledu na svět a jeho zachycení, ve století 20. již

⁶ William Henry Fox Talbot [online]. Dostupné z: <https://www.metmuseum.org/art/collection/search/283068>.

⁷ James S. Ackerman [online]. Dostupné z: <https://www.cca.qc.ca/cca.media/files/1481/1382/Mellon02-JA.pdf>.

hledá vlastní způsob vyjádření, typy vyjádření a nové způsoby, kterými se může vydat a jakými může obohatit svět výtvarné tvorby. 20. století je stoletím hledání významu fotografie a zakotvení různých principů a způsobů tvorby fotografie. Jedním z nich je také právě fotografie architektury. Fotografové začínají zjišťovat význam světla a kompozice, pracují s těmito a mnoha dalšími prvky, které jim mohou umožnit zachytit a vyjádřit co nejlépe zaznamenaný obraz architektury, experimentují s kompozicí, prostředky, ale také se samotnou architekturou, její strukturou a tvarem.

Drahomír Josef Růžička

Na počátku 20. století se na scéně objevuje fotograf, původně vystudovaný doktor, českého původu žijící v USA⁸. Drahomír Josef Růžička fotografuje v první polovině 20. století. Na jeho snímcích je zachycena především newyorská architektura. Typická je kresba světla, tvarů a textur⁹, což je patrné například na snímcích Pensylvánského nádraží ze třicátých let minulého století. Růžička ve svých fotografiích pracuje se světlem, pohrává si s průnikem světla do interiéru staveb, fotografiemi zachycuje tvary, záhyby a formy dané architektury, ukazuje její architektonické prvky, její přednosti v tom nejlepším světle. Téměř všechny fotografie pořízené v interiéru, jako například nádraží, haly a podobně, jsou fotografované s využitím průniku denního světla dovnitř do interiéru. Díky tomu tak Růžička vytváří perfektní atmosféru prostoru.

⁸ Balajka a kol., *Encyklopedie českých a slovenských fotografů*, s. 308.

⁹ Mrázková, *Příběh fotografie*, s. 44.

Kromě interiérů městských částí se Růžička zaměřoval také například na exteriér New Yorku. Slavné budovy tyčící se k oblakům plné oken a hranatých částí připomínají kusy vysokých ledovců uprostřed velkoměsta.



obr. 4 Drahomír Josef Růžička - Pensylvánské nádraží, 1921

Jaromír Funke

V přibližně stejné době přichází na scénu také Jaromír Funke. Stejně jako Drahomír Josef Růžička, i Funke studoval medicínu, na žádost otce ukončuje studium¹⁰ a pouští se do studia práv. Nejprve je členem různých spolků, později také působí jako učitel v Bratislavě a v Praze¹¹. Fotografie z pozdního období jsou typické především pro práci se světlem a stíny a vlivem konstruktivismu¹². Kromě různých zátiší a krajinek fotografoval architektonické prvky, arkády, konstrukce či pilíře. Jeho fotografie jsou již velmi výtvarného rázu: Věnuje se studii světla a stínů v nalezených či zinscenovaných zátiších. Významné pro fotografii

¹⁰ Dufek, *Jaromír Funke, Mezi konstrukcí a emocí*, s. 10.

¹¹ Balajka a kol., *Encyklopedie českých a slovenských fotografů*, s. 85.

¹² Balajka a kol., *Encyklopedie českých a slovenských fotografů*, s. 88

architektury jsou ale především snímky městských střech, ubíhající pilíře chrámů a dalších staveb a především fotografie tvořené hravým způsobem hledání kompozice na staveništích či poblíž továren. Funke pracuje s kompozicí prostřednictvím betonových zdí, kruhových komínů či dřevěných lešení. Byl vůbec prvním fotografem, který fotografoval tehdejší moderní architekturu¹³.



obr. 5 Jaromír Funke - Elektrárna v Kolíně, 1932

Jiří Jeníček

V první polovině 20. století tvoří také fotograf Jiří Jeníček. Jiří Jeníček je známý především pro své fotografie zachycující krajinné fragmenty. V těchto snímcích se ve 30. letech objevuje vliv funkcionalismu a s tím do jeho fotografií vstupují i prvky architektury spojené s jeho primárním tématem¹⁴. Krajinné fotografie jsou typické svým úhlem - velká část fotografií je tvořena shora, z nadhledu. Jeníček si pohrává s kompozicí

¹³ Dufek, *Jaromír Funke, Mezi konstrukcí a emocí*, s. 47.

¹⁴ Balajka a kol., *Encyklopedie českých a slovenských fotografů*, s. 146.

městské architektury viděnou v běžném každodenním životě - náplavka, ulice či městská zákoutí, která svou kompozicí přitahují diváka k fotografii. Za zmínku jistě stojí fotografie zobrazující osobu stojící na vrcholku robustního betonového schodiště v exteriéru. Sluneční světlo vykresluje tvar mostu a jejího schodiště, diagonála podtrhává celou kompozici.



obr. 6 Jiří Jeníček - *Bez názvu, nedatováno*

Jaroslav Rössler

Podobnou, přesto o něco odlišnou tvorbu tvořil také Jaroslav Rössler žijící ve 20. století. Rössler je typický pro svou konstruivisticky orientovanou tvorbu s doplněním experimentálních prvků, též konstruktivistických. Typickým příkladem může být fotografie *Kompozice-Východ* z roku 1963¹⁵. Zásadní tvorba je věnovaná nalezeným geometricky poutavým architektonickým prvkům, ať už se jedná o kovové konstrukce různých budov (Eiffelova věž) nebo o nalezené kompozice schodišť, zákoutí či krajů budov.

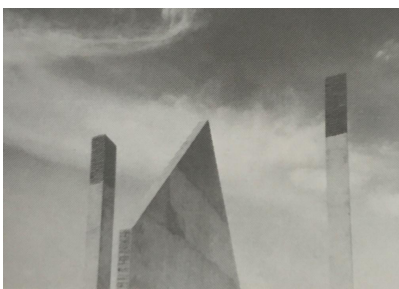
¹⁵ Jaroslav Rössler [online]. Dostupné z: <https://www.mutualart.com/Artwork/Kompozice---Vychod/48BE591B8657D7CA>.



obr. 6 Jaroslav Rössler - Kompozice-Východ, 1960

Zdeněk Helfert

Dalším autorem, který jistě stojí za zmínku je Zdeněk Helfert. Tento fotograf působil v druhé polovině 20. století. Přestože jeho snímky jsou záznamem především přírody, nalezneme také několik fotografií věnující se architektuře. Společně dalšími dvěma autory, vydali publikaci s názvem *Křivoklát* popisující tento kraj¹⁶. Zdeněk Helfert se na této publikaci podílí právě svými fotografiemi architektury. Snímek *Staveniště dvojdomku* z roku 1975 je důkazem jeho minimalistického pojetí¹⁷.



obr. 7 Zdeněk Helfert - Staveniště dvojdomku, 1975

¹⁶ Balajka a kol., *Encyklopedie českých a slovenských fotografů*, s. 111.

¹⁷ Balajka a kol., *Encyklopedie českých a slovenských fotografů*, s. 111.

Petr Sikula, Jiří Horák

V roce 1967 vzniká skupina fotografů, jejímž cílem bylo zprostředkovat divákům dojem, zážitek a prožívání dané doby této generace¹⁸. Skupina se nazývala EPOS. Jejimi členy byli mimojiné Jiří Horák, Rostislav Košťál, František Maršálek a Petr Sikula. Dílo Petra Sikuly se zaměřuje především na krajinnou tvorbu s náznakem ekologických problémů. Autoři Jiří Horák, Rostislav Košťál a František Maršálek se zabývali především portrétem v krajině, ať už šlo o krajinu městskou - rozestavěné panelové domy aj., či přírodu. Zajímavé jsou práce Jiřího Horáka, jako například fotografie *Sídlště* a další portréty zasazené do městské části rozestavěné nebo již dokonce zastavěné krajiny.



obr. 8 Petr Sikula - Ostrava, nedatováno



obr. 9 Jiří Horák - Kulisy města, 1973–1982

Eva Fuková

V 70. letech minulého století působila na poli fotografie také fotografka Eva Fuková. V rámci fotografie architektury je zajímavá především fotografiemi pořízené v USA, kam se v roce 1967 spolu s manželem odstěhovala¹⁹. Její tvorba spočívala primárně v koláži, ráda využívala fotomontáž. Na jejích fotografiích newyorské architektury je

¹⁸ Balajka a kol., *Encyklopedie českých a slovenských fotografů*, s. 429.

¹⁹ Moucha, *Eva Fuková*, s. 20.

kladen důraz na vertikální a horizontální linie. Stísněné prostory newyorských ulic plných prosklených a železobetonových budov sahajících vysoko do nebe se odrážejí v těchto snímcích.



obr. 10 Eva Fuková - New York - Wall street, 1970

Josef Koudelka

Celosvětově uznávaný český rodák Josef Koudelka se proslavil především snímky z roku 1968, kdy pomocí fotoaparátu zachycoval Pražské jaro. V rámci fotografie architektury, potažmo taktéž krajiny je ale významnější jeho pozdější dílo, jehož proces tvorby je zaznamenán ve filmu Koudelka fotografuje Svatou zemi. Z těchto zdrojů následně Koudelka produkuje cyklus fotografií s názvem De-Creazione, který má demonstrovat několik částí knihy Genesis²⁰. Na snímcích vidíme polorozpadlé stavby či pozůstatky staveb s prolnutím přírody - jakým způsobem do přírody tyto prvky zasahují a jaký dopad mají na pohled na krajinu.

²⁰ The Pudil Family Foundation [online]. Dostupné z: <https://www.pudilfamilyfoundation.org/clanky/koudelka-do-narodni-galerie-privedl-dest-rukci>.



obr. 11 Josef Koudelka - ze série fotografií De-Creazione

Julius Shulman

Fotograf Julius Shulman se proslavil svými fotografiemi dobových moderních domů v oblasti Kalifornie v USA. Jeho snímky jsou typické pro svůj osobitý vzhled a pozoruhodné kompoziční řešení. Díky dobové architektuře jsou snímky čisté, Shulman zachycuje části staveb, které jsou díky němu pro diváka ještě poutavější než ve skutečnosti.



obr. 12 Julius Shulman - Case Study House, 1960

Ezra Stoller

Ezra Stoller je dalším se svérázných fotografů architektury ve 20. století. Stoller zachycuje nejvýznamnější architektonické stavby své doby. Tvoří nezapomenutelné kompozice interiéru i exteriéru budov.



obr. 13 Ezra Stoller - ze série fotografií TWA Terminal, 1962

1.2 Novodobá fotografie architektury

Helene Binet

Helen Binet je fotografka tvořící fotografie architektury v 80. letech 20. století²¹. Jedním z klíčových momentů v jejím životě bylo seznámení se s architektkou Zahou Hadid, pro kterou zdokumentovala proces stavby vědeckého centra ve Wolfsburgu v Německu. Tyto fotografie vznikly na přelomu milénia²². Jak sama Binet zmiňuje, snaží se dostat *pod kůži* architektuře Hadid a zjistit co se skrývá pod dokonalým uhlazeným betonovým skeletem²³.

²¹ Redstone a kol., *Shooting space*, s, 26.

²²Zaha Hadid architect [online]. Dostupné z: <https://www.zaha-hadid.com/architecture/phaeno-science-centre/>.

²³ Zaha Hadid architect [online]. Dostupné z: <https://www.zaha-hadid.com/architecture/phaeno-science-centre/>.



obr. 14 Helene Binet - Museo Nazionale delle Arti, 2009

Hiroshi Sugimoto

Na přelomu tisíciletí tvoří v oblasti Japonska fotograf Hiroshi Sugimoto. Sugimoto vybírá známé stavby pro své snímky. Jeho cílem je zachytit objekt tak, aby nebyl zřejmý jeho vznik, datace. Toho dosahuje především prostřednictvím rozostření a využití pouze černé a bílé barvy²⁴. Snímky díky tomu tak nabydou na tajemnosti a zároveň připomínají důležitou skutečnost - pomíjivost. Jeho významné snímky zachycující architekturu jsou například z rané tvorby Guggenheimovo muzeum v New Yorku z roku 1997²⁵Farnsworth house v Illinois z roku 2001²⁶.



obr. 15 Hiroshi Sugimoto - Guggenheimovo muzeum, New York, 1997

²⁴ Redstone a kol., *Shooting space*, s, 152.

²⁵ Hiroshi Sugimoto:Architecture[online]. Dostupné z: <https://www.sz-mag.com/news/2019/11/hiroshi-sugimoto-architecture/>.

²⁶ Redstone a kol., *Shooting space*, s, 152.

Michal Wesely

Velice zajímavá je také práce fotografa Michaela Wesely, který své fotografie tvoří několik měsíců, aby dosáhl cíleného výsledku. Snímky zaznamenávají New York z jedné z jejích dílčích budov, kam autor umísťuje na zakázku vyrobený fotoaparát, dobře ochráněný před vnějšími vlivy a nechává ho napospas newyorské divočině několik dalších měsíců exponovat tutéž kompozici²⁷. Výsledkem jsou fotografie zachycující dynamicky čas města, ale také stavbu nových budov, přeměňování stávajících obrysů, tvarů a struktur v jiné, novější. V jedné fotografii vidíme zánik a vznik, proces, příběh.



obr. 16 Michal Wesely - New York, 2001

²⁷ Redstone a kol., *Shooting space*, s, 30.

Michael Wolf

V roce 1994 se do Hongkongu stěhuje německý fotograf Michael Wolf²⁸. O sedm let později se Wolf pouští do vlastní tvorby. Jeho primárním námětem fotografií se stává monumentalita a přeplněnost velkoměst, kterou odráží ve svých fotografiích prostřednictvím výškopatrových budov s několika desítkami pater, ve kterých se za malými okénky skrývá tisíce lidí ve svých malých drobných bytech.



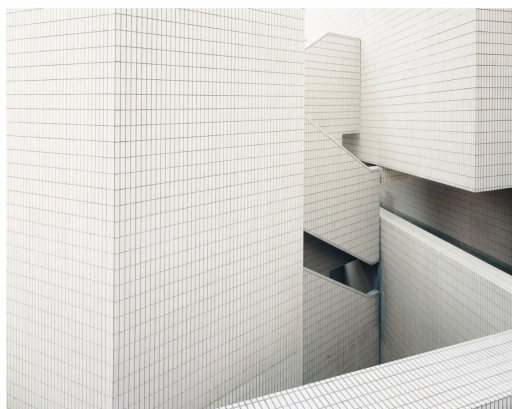
obr. 17 Michael Wolf - Architektura osudu, 2014

Bas Princen

O přetvořování urbanistické krajiny se zajímá v posledních desetiletích také Bas Princen. Princen se zajímá o působení krajiny a architektury vzájemně na sebe. Pohrává si s minulostí, přítomností i budoucností a její krajinou, její vzhled v jednotlivých etapách času, které ji demolují či podporují ke vzniku. Na jeho snímcích se vyskytují převážně prvky destruktivity - kameny, trosky staveb a jiné s kombinací s novým,

²⁸ Hong Kong architecture of density [online]. Dostupné z: <https://archeyes.com/architecture-density-michael-wolf/>

moderním, čistým objektem zasazeným do této krajiny. To můžeme vidět na jeho snímcích *Valley* z roku 2007 nebo *Rongroad* z téhož roku²⁹.



obr. 18 Bas Princen - Alej, 2010

Alex Hartley

Alex Hartley začíná svou fotografickou dráhu v Los Angeles, kde v roce 2002 žije³⁰. Zde se vydává přes zavřená vrata, ploty a zábrany k domům architekta Davida Gebharda, aby vyfotografoval jeho architektonické skvosty³¹. V průběhu tohoto procesu překonávání překážek si Hartley uvědomil jakým způsobem vnímá architekturu pokud se jí dotýká, poznává její povrch a strukturu, seznamuje se s jejími zdmi, střechou, záhyby. Zjistil, že právě takto nejlépe pozná jeho architekturu-pomocí dotyku. V roce 2002 vzniká na tento popud například fotografie *Deep pain thrombosis V6 16ft SD Fitzpatrick*³².

²⁹Bas Princen [online]. Dostupné z: <https://www.maniera.be/creators/3/bas-princen>.

³⁰ Redstone a kol., *Shooting space*, s, 166.

³¹ Redstone a kol., *Shooting space*, s, 166.

³² Redstone a kol., *Shooting space*, s, 166.



obr. 19 Alex Hartley - Jemné zhroucení, 2016

Filip Dujardin

Dnes, ve 21. století, působí na poli fotografie architektury také například Filip Dujardin, který vytváří architektonickou fikci³³, jak on sám nazývá svá díla. V podstatě se jedná o zkonstruované fiktivní tvary budov s typickými základními prvky, které mají vyjadřovat samotné jádro, podstatu budov.



obr. 20 Filip Dujardin - Bez názvu

1.3 Architektura ve fotografii

Architektura 20. století má jednoznačně několik přístupů a principů, které se v průběhu několika desítek let postupně proměňovali v závislosti

³³ Dujardin, *Fictions*. s. 6.

na potřeby společnosti a společenské či kulturní změny. V Americe v té době také vzniká na přelomu století tzv. Chicagská škola, která vzniká za účelem funkčnosti a praktičnosti městské zástavby. Nosné konstrukce staveb byly na počátku 20. století tvořené ze železa, byly doplněné cihlovými zdmi a velkým množstvím oken. Železná konstrukce zamezovala případným rozsáhlým požárům, ke kterým docházelo na konci 19. století³⁴. Stavby tzv. Chicagské školy dokumentovat například Robert Bracklow³⁵. V jednom z těchto podniků, zaměřujících se na stavbu podle tzv. chicagské školy, působil budoucí architekt Frank Lloyd Wright. Wright pracoval jako kreslíř pro významného architekta Dankmara Adlera přímo v Chicagu³⁶. Právě architektonický styl jakým byly tvořeny budovy v Chicagu podnítil Wrighta k tvorbě funkcionalističtějších staveb. V jeho stábách nacházíme především důraz na funkčnost a potlačení tehdejších všeobecných norem staveb, ale také interiérových záležitostí. Cílem Wrightových staveb bylo vytvořit osobitou architekturu a důrazem na individualitu. S podobnou myšlenkou pracovali také bratři Greenovi, Charles Sumner a Henry Mather Green³⁷. Fotografie Wrightových domů, ale i dalších nově vzniklých budov, dokumentovali fotografové *Hedrich-Blessing photographers*, skupina fotografů zaznamenávající architekturu okolí tehdejšího Chicaga³⁸.

³⁴ Gössel, Leuthäuser, *Architektura 20. století*, s. 33.

³⁵New-York historical society [online]. Dostupné z: <http://dcmny.org/islandora/object/nyhs%3Abracklow>.

³⁶ Gössel, Leuthäuser, *Architektura 20. století*, s. 67.

³⁷ Gössel, Leuthäuser, *Architektura 20. století*, s. 67.

³⁸ Thinking images [online]. Dostupné z: <https://architizer.com/blog/inspiration/industry/hedrich-blessing-exhibition/>.

Architektura postupně nabývá na funkčnosti, oproštuje se od ornamentů, dekoru a přebytečných prvků a stále více klade důraz na funkčnost pro využití jejich majitelů. Ostatně, jak popisuje Adolf Loos ve své eseji *Ornament a zločin*³⁹, ornament se stává nežádoucí a postrádá význam v novodobé architektuře.

Funkcionalismus

Ve 20. letech 20. století se začíná postupně vyvíjet nový styl, funkcionalismus. Tento architektonický směr se postupně vyvíjí a dostává svou typickou podobu právě z předchozího moderního pojetí budov, jakým tvořil například již zmiňovaný Wright. Nejde již ale pouze o funkčnost pro uživatele, nýbrž o funkci obecnou, zasazení do doby plné politických, společenských, ale také technologických změn. Louis Sullivan ve své eseji napsal "forma následuje funkci"⁴⁰. Tento výrok byl jakýmsi mezníkem a determinoval podstatu nově se vyvíjejícího stylu. Funkce předchází formu. Prvotním elementem je funkce, na kterou odpovídá (a ke které se vztahuje) forma. Architektura tohoto období je typická pro využití horizontál a vertikál, okna slouží jako určitý designový prvek stavby, na první pohled se může zdát velice strohá a neútulná.

O jedné z prvních staveb tohoto typu můžeme hovořit o budově Bauhausu v Desavě z roku 1925⁴¹. Do tohoto období také spadá známý architekt Ludwig Mies Van Der Rohe, který je dnes známý především pro

³⁹ Adolf Loos, *Ornament and crime*, s. 276.

⁴⁰ Louis Sullivan, *The tall office building artistically considered*, s. 408.

⁴¹ Gössel, Leuthäuser, *Architektura 20. století*, s. 137.

svou Vilu Tugendhat v Brně⁴². Podobně jako u domu Gerrita Rietvelda a Truus Schröderové v Utrechtu⁴³, i vila Tugendhat je typická svým složením jednotlivých prostor interiéru a vytvoření jednotného prostoru oddělujícího několika prvky uvnitř interiéru, jako jsou např. závěsy, desky apod. Raritou ve vile je onyxová deska, která dělí pracovnu od obývacího prostoru a i přesto, že pracovna je skryta z jedné poloviny ve svahu, skrze onyxovou desku proniká tlumený teplý zdroj světla, který dodává správnou atmosféru zakryté pracovně. Interiér a exteriér zaznamenal Rudolph Sandalo ml.⁴⁴

Architektonické skvosty tohoto období nalézáme především v zahraničí - ve Francii, Finsku nebo třeba v USA - Kalifornii či Pensylvánii. Ve Francii působí Charles-Édouard Jeanneret, známý pod přezdívkou Le Corbusier. Původem švýcar, přesto většinu svých staveb vytvořil ve Francii. Jeho typy staveb kladou důraz na řád a geometrizaci.

Le Corbusier vychází především z geometrických tvarů a s jejich pomocí vytváří uspořádaný prostor, který tvoří systém od nejmenších detailů až po jednotný celek. Z jeho staveb můžeme zmínit například vilu Savoye v Poissy z roku 1929⁴⁵ nebo Pavillon de l'Esprit Nouveau v Paříži vystavený pro účely výstavy moderního umění Arts Décoratifs⁴⁶.

⁴² Lukeš, *Architektura 20. století*, s. 168.

⁴³ Gössel, Leuthäuser, *Architektura 20. století*, s. 142.

⁴⁴ Wahla, Pelčák, *Mies van der Rohe*. s. 135.

⁴⁵ Gössel, Leuthäuser, *Architektura 20. století*, s. 172.

⁴⁶ Anna Jelínková [online]. Dostupné z: <https://www.archiweb.cz/b/pavilon-l-esprit-nouveau>

Konstruktivismus

Dalším mezníkem, který ovlivnil směr způsobu stavby z hlediska architektury, stejně tak, jako ovlivnil i fotografii z hlediska její kompozice, technik a obsahu, byl nástup konstruktivismu. Konstruktivismus se vyvíjí do 30. let 20. století. Od funkcionalismu se liší především principem myšlenky. Konstruktivismus klade důraz na konstrukci ve smyslu ukázat svou kostru, oprostit se od skrývání a ukázat pravou strukturu stavby - díky čemu stavba existuje a jaké principy jsou použity k existenci budovy. Karel Teige determinuje konstruktivistickou architekturu jako: *tvorbu, jejíž jednotlivé útvary jsou dány pracovními způsoby a technikami dob a jejíž změny jsou podmíněny a navozeny změnami výrobní, hospodářské a sociální struktury světa*⁴⁷. Je tedy zřejmé, že působením hospodářských, technických a dalších vlivů se formoval tento styl a způsob staveb. Na scénu přichází především železo, beton a sklo. Tyto materiály jsou primárními prvky pro stavbu.

V poválečném období se způsob architektury stále více odpoutává od původních myšlenek velikánů na počátku století, jako například stavby Le Corbusiera⁴⁸. Ve velkých centrech Evropy je čím dál tím větší poptávka po bydlení. To je způsobeno především koncem války - zakládání rodin a stěhování do center. Přibývá velké množství lidí, kteří hledají bydlení poblíž středisek, které není příliš těsné pro několika člennou

⁴⁷ Teige, *Svět stavby a básně*, s. 363.

⁴⁸ Gössel, Leuthäuser, *Architektura 20. století*, s. 217.

rodinu, ale ani příliš velké, zkrátka tak akorát. To ústí k výstavě sídlišť, které se od předchozích bytových domů liší čistším prostředím a snahou přizpůsobit stavbu potřebám společnosti. Tato dobová sídliště nalézáme v Nizozemí, jejichž stavby jsou pod vedením Jacobuse Johannese Pietera Ouda nebo Martina Wagnera ⁴⁹. Na západě také stoupá zájem o nové bydlení, v tomto případě se ale jedná o rodinné domky konstruované se snahou vytvořit intimní prostředí pro každého vlastníka. Příklady můžeme nalézt v Kalifornii, kde působí Richard Neutra či Pierre Koenig⁵⁰. Jejich stavby vynikají netradičním situováním společných prostor interiéru dovnitř do zahrad a pozemků, čímž vytvářejí intimní prostor oddělující hlavní ulici od soukromého života uvnitř domu. Stavby bývají také velmi dobře promyšlené z hlediska světelných podmínek. Drtivá většina stěn tvoří sklo, čímž umožňuje prostoupit více světla do interiéru a vytvořit tak svěží prostor. Zároveň také vybízí k většímu propojení interiéru a exteriéru. Díky tomu vzniká větší propojení vnitřních prostor s přírodou obklopující stavbu. S podobnou myšlenkou pracuje i Ludwig Mies Van Der Rohe - tedy otevření interiéru do přírody a spojení těchto dvou ploch.

60. léta

V 60. letech 20. století zaznamenáváme několik různých principů a prostředků ke tvorbě architektonických konstrukcí. Jednou z nich je

⁴⁹ Gössel, Leuthäuser, *Architektura 20. století*, s. 153.

⁵⁰ Gössel, Leuthäuser, *Architektura 20. století*, s. 221.

snaha vytvořit stavbu pomocí elips konvexní a konkávní formou, prostřednictvím které do architektury proniká nová, inovativní dynamika.

Tento princip byl uplatněn architektem Eerem Saarinenem na terminálu letiště v New Yorku s železobetonovým skeletem⁵¹. Stavba nenuceně vystupuje z okolní krajiny.

Využití železobetonu, skla, ale také například kamene či oceli využívali architekti v 60. letech také na území čech⁵².

2. Praktická část

Ačkoliv je fotografie architektury ve druhé polovině 20. století již velmi rozvinutá, samotné teorie fotografie architektury v odborné literatuře není mnoho. Odborná literatura se v mnoha případech zaměřuje především na umělecká období, které popisuje v rámci jednotlivých oborů či způsobů. Zde se již dělí na malbu, fotografii, grafiku či architekturu.

2.1 Inspirace

Atelier de Sandalo

Na počátku 20. století přebírá fotografický ateliér Jakoba Wildnera v Brně Rudolf Sandalo starší⁵³, který se zaměřuje především na portréty a

⁵¹ Gössel, Leuthäuser, *Architektura 20. století*, s. 249.

⁵² Vrabelová, Goryczková, *Metodika hodnocení a ochrany staveb 2. poloviny 20. století*, s. 16.

⁵³ Chatrný, Černoušková, *Vize modernosti*, s. 9.

fotografie dětí. Jeho syn, Rudolf Sandalo mladší , který v otcově ateliéru působí nejprve jako technik a později, také jako společník⁵⁴ se poté stává i majitelem ateliéru de Sandalo po svém otci. Specializuje především na architekturu, interiér a nábytek⁵⁵. V době působení Ateliéru de Sandalo tvoří Brno kulturní centrum, ve stejném období působí na českém území několik významných architektů. Všechny novinky v oblasti světa kultury a umění zprostředkovává tehdejší známý časopis Salon, který kromě řady architektů zveřejňuje také práce ateliéru Sandalo⁵⁶. Ve třicátých letech již Sandalův styl dostává svou vlastní individuální podobu. Fotografie Sandala ml. vynikají jednoduchostí, čistotou a strohostí⁵⁷. Příkladem z raného období mohou být například fotografie kavárny Esplanade z let 1925-1927⁵⁸. Významnou tvorbou pro tuto práci je ale především Vila Tugendhat. V roce 1931 jsou zveřejněné v časopise Die form⁵⁹. Ačkoliv v českém prostředí byl tento objekt hodnocen velmi negativně, Sandalovi fotografie zprostředkovávají čtenářům tehdejších časopisů přesný význam a charakteristické znaky této stavby.

Rudolf Sandalo mladší stojí na počátku fotografie moderní architektury v Brně a jejím okolí. Jeho snímky zachycují vlastnosti tehdejších moderních interiérů a budov. Z archivu fotografií tohoto fotografa jsem čerpala prvotní inspiraci pro tvorbu praktické části diplomové práce.

⁵⁴ Chatrný, Černoušková, *Vize modernosti*, s. 42.

⁵⁵ Chatrný, Černoušková, *Vize modernosti*, s. 28.

⁵⁶ Chatrný, Černoušková, *Vize modernosti*, s. 41.

⁵⁷ Chatrný, Černoušková, *Vize modernosti*, s. 47.

⁵⁸ Chatrný, Černoušková, *Vize modernosti*, s. 49.

⁵⁹ Chatrný, Černoušková, *Vize modernosti*, s. 66.

Hiroshi Sugimoto

Japonského fotografa Hiroshiho Sugimota jsme si představili již v první, teoretické části. Jeho fotografie jsou typické černou a bílou škálou barev, ale také v některých případech i rozostřením objektů do takové míry, že ze stave zůstává pouze obrys, základní tvar případně domodelovaný pomocí světel a stínů. Sugimotova tvorba ovlivnila především nahlížení na budovy jako pomíjivé a rozkládající se prvky, stejně tak jako všechno okolo nás včetně nás samotných, i přesto, že jsou tvořené ze sebe pevnějšího materiálu. Vše jednou skončí nezávisle na své síle, materiálu či slávě.

Jaromír Funke

Inspirací pro tuto práci byl také fotograf Jaromír Funke. Jeho tvorbu jsme si představili v první, teoretické části. V rámci praktické práce byl tento autor inspirací především pro své kompozice konstruované z různých částí architektonických prvků nalezených ve městech, především v okolí továren.

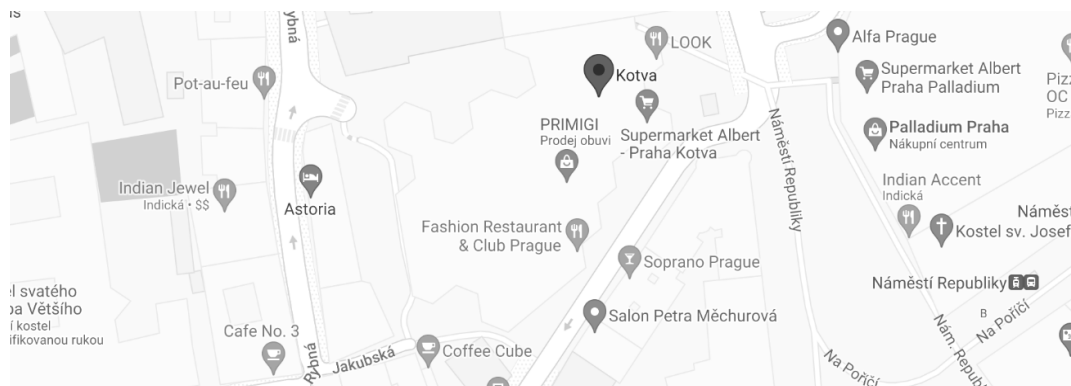
Jaroslav Rössler

Jaroslav Rössler byl k praktické části inspirací především svými kompozicemi ve svých fotografiích, které, jak již bylo zmíněno výše, byly tvořeny z geometricky působivých kompozic s důrazem na detail.

2.2 Realizace

Pro realizaci praktické části diplomové práce jsem využila fotoaparát Canon 6D s objektivem EF 50mm f/1.8 STM. Fotografie jsou tvořené záměrně lehce podexponované a částečně rozostřené. Cílem je zachytit typické prvky architektury, které tvoří tuto architekturu architekturou. Fotografie jsou rovněž černobílé. Díky odpoutání se od barev můžeme detaily architektury vnímat pouze jako tvar z nějakého materiálu, který modelují další vlivy - světlo, stíny aj.

Obchodní centrum Kotva, Praha



obr. 21 Mapa dané lokality

Obchodní centrum Kotva bylo vystavěno v letech 1971-1975 architekty Vladimírem a Věrou Machoninovými. Vzhledem k datu výstavby ji řadíme do období moderny, konkrétně do tzv. brutalismu. Ačkoliv je v dnešní době tzv. brutalismus odmítán a spekuju je se zda by měla být tato architektura chráněná či nikoliv, jsou tyto stavby součástí historie stejně tak, jako jiné stavby předchozích století, tedy i ony mají svou historickou hodnotu. Přestože se může jevit nelíbivě, má také svou krásu, například

ve svém půdorysu aj.. Obchodní centrum Kotva má půdorys složen z několika hexagonů a, jak můžeme vidět na mapě, díky tomu tvoří velice zajímavý tvar. Podobně členěný půdorys můžeme vidět např. u obchodního domu Ještěd v Liberci.

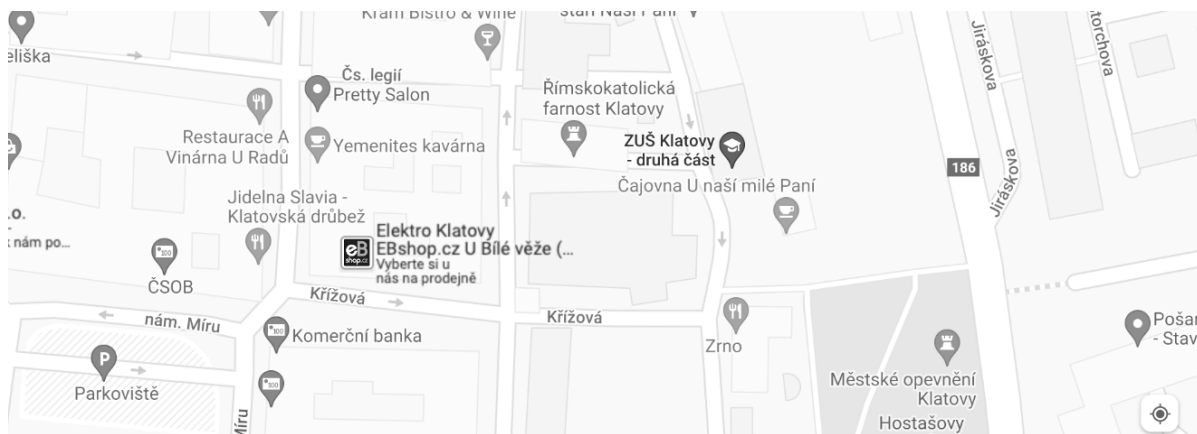


obr. 22



obr. 23

Základní umělecká škola Josefa Kličky, Klatovy



obr. 24 Mapa dané lokality

Dříve tato budova sloužila jako okresní výbor KSČ. Byla vyhotovena mezi lety 1975-1976 Vladimírem Belšánem a Miroslavem Sýkorou⁶⁰. Škola se nachází v ulici Plánická nedaleko náměstí. Její půdorys má tvar písmene L. Průčelí tvoří dvoupatrový blok podepřený pilíři. Okna v přízemí, stejně tak jako hlavní vchod, jsou složená z několika dílčích částí, větších

i menších rozměrů, vertikálně i horizontálně řešených. Stavba je zajímavá pro své dekorativní dělení oken. Okna v dalších patrech tvoří pás přes celou šíři budovy z obou svých vnějších stran situovaných do ulice. Tato okna jsou ze stereotypního opakování obohacena o skleněné pláty umístěné vertikálně. Díky tomu tak tvoří členěné bloky ze dvou či tří od sebe vzdálených částí. Budova působí více dynamicky a přitažlivě. Vzhledem k barvě okenních rámců (tyrkysové barvy) a ke skleněným

⁶⁰Vorlík, *Nejen světlo*, s. 104.

plátům, se z určitého úhlu jeví boční strana budovy jako v několika částech otevřená do vnějšího světa.

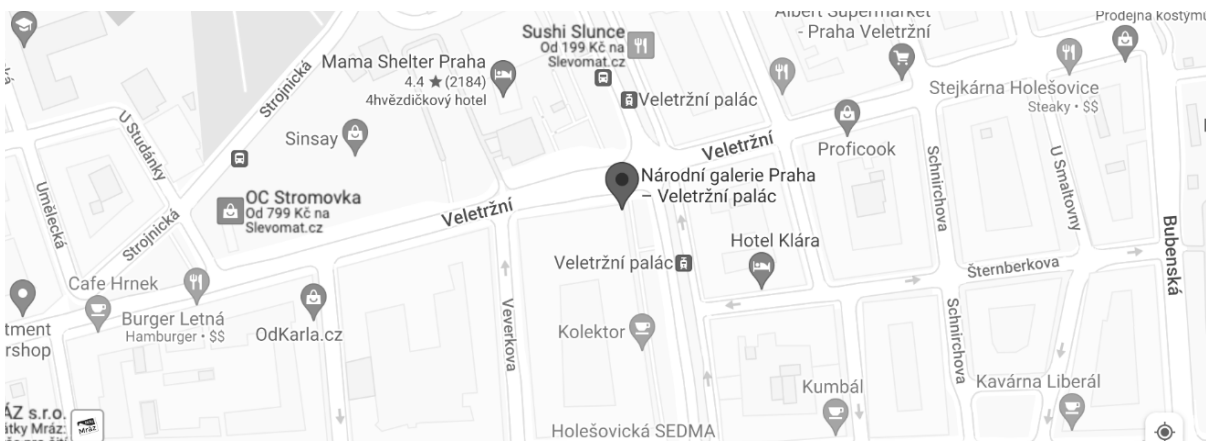


obr. 25



obr. 26

Veletřní palác, Praha



obr. 27 Mapa dané lokality

Budova Veletřního paláce byla vybudována mezi lety 1924-1928 architekty Oldřichem Tylem a Josefem Fuchsem⁶¹. Důvodem výstavby bylo zajištění prostor pro veletrhy a výstavy. První výstavou zde byla výstava Muchových obrazů z cyklu Slovanská epopej, která se konala již v září v roce 1928 jako slavnostní otevření⁶². Od roku 1951 byla budova

⁶¹ Veletřní palác [online]. Dostupné z: <https://www.pamatkovykatalog.cz/veletrzni-palac-14146876>.

⁶² Veletřní palác [online]. Dostupné z: <https://www.pamatkovykatalog.cz/veletrzni-palac-14146876>.

využívána jako prostor pro kanceláře⁶³. Významným milníkem v historii budovy je její vyhoření v roce 1974, kdy z budovy zůstala pouze železobetonová kostra⁶⁴. Škoda byla tak rozsáhlá, že nebylo jisté, zda bude budova zrekonstruovaná či ne. Nakonec ale v roce 1976, kdy tato budova byla vložena do rukou Národní galerie Prahy započala její obnova⁶⁵. Rekonstrukce trvala až do devadesátých let minulého století⁶⁶.

Šestipodlažní budova je složena z několika částí - velké dvorany, malé dvorany a foyer, které se nachází v přízemí. Z foyer se vchází do malé a velké dvorany. Malá dvorana vyniká především otevřeným stropem, který sahá až do posledního patra budovy. Díky tomu tak působí velice otevřeně a giganticky. Navíc celému prostoru dodává další zdroj slunečního světla. Další patra v budovách tvoří jakési ochozy. Výběr této budovy pro praktickou část diplomové práce byla především fascinovanost interiérem. Velice obdivuji způsob tvorby otevřeného prostoru a pronikání vnějšího světla do interiéru.

⁶³ Veletržní palác [online]. Dostupné z:
<https://www.pamatkovykatalog.cz/veletrzni-palac-14146876>.

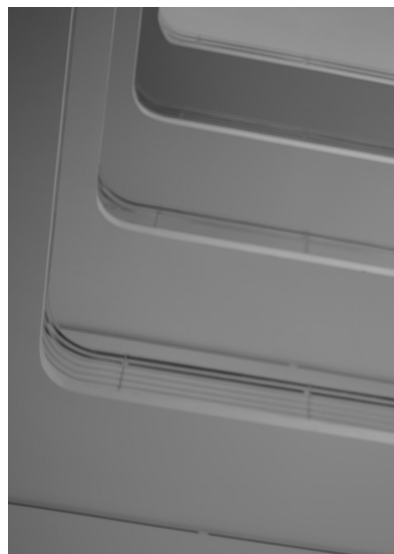
⁶⁴ 48 let od vyhoření Veletržního paláce [online]. Dostupné z:
<https://www.ngprague.cz/o-nas/novinky/48-let-od-vyhoreni-veletrzniho-palace>.

⁶⁵ 48 let od vyhoření Veletržního paláce [online]. Dostupné z:
<https://www.ngprague.cz/o-nas/novinky/48-let-od-vyhoreni-veletrzniho-palace>.

⁶⁶ Veletržní palác [online]. Dostupné z:
<https://www.pamatkovykatalog.cz/veletrzni-palac-14146876>.

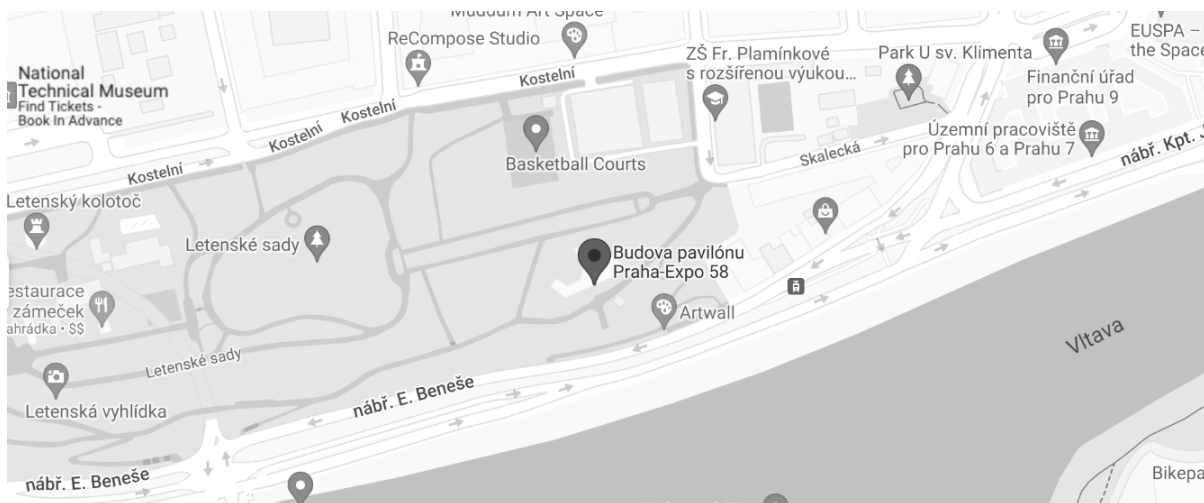


obr. 28



obr. 29

Budova pavilonu Praha-Expo 58



obr. 30 Mapa dané lokality

Jak již název napovídá, budova byla vystavěna pro účel světoznámé výstavy Expo 58 v Bruselu architektury Františkem Cubrem, Josefem Hrubým a Zdeňkem Pokorným⁶⁷ nedaleko Národního technického muzea v Praze.. Budova byla vybudována ve stejném roce, ve kterém byla

⁶⁷ Výstavní síň EXPO 58 [online]. Dostupné z: <https://aloos.cz/cs/vystavni-sin-expo-58>.

uskutečněna i bruselská výstava⁶⁸. Budova vyniká především svým netradičně řešeným půdorysem - elipsovitý tvar - jejíž stěny tvoří primárně skleněná okna. Tomuto způsobu - tedy využití především zaoblených tvarů - se říká tzv. bruselský styl. Název vychází z již zmiňované výstavy v Bruselu a následné tvorbě budovy v Praze⁶⁹, od které se rozvinula tvorba zaoblených tvarů a promítla se nejen v architektuře, ale také např. v designu nábytku a podobně. V roce 1964 byla budova označena jako kulturní pamětihodnost, o necelých třicet let později byl objekt zapsán mezi památky UNESCO⁷⁰. To mělo ale bohužel na objekt neblahý vliv a začíná se pomalu rozpadat. Naštěstí se pro objekt našel investor, který započal s rekonstrukcí v roce 1997 a v roce 2001 již byla budova v původním reprezentativním stavu⁷¹. Dnes jsou v budově realizované výstavní prostory⁷². Důvodem výběru této budovy do diplomové práce byl pravděpodobně unikátní tvar budovy spojený se železným skeletem vyplněným sklem, který v závislosti na světle vytváří velice zajímavé obrazy odrážením okolní krajiny.

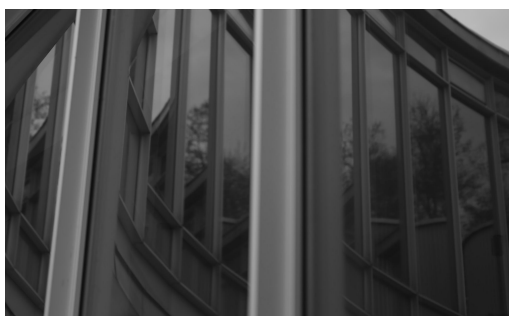
⁶⁸ Výstavní síň EXPO 58 [online]. Dostupné z: <https://aloos.cz/cs/vystavni-sin-expo-58>.

⁶⁹ Ševčík, Beneš, *Architektura 6: let*, s. 104.

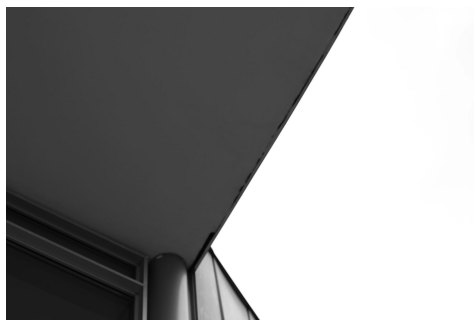
⁷⁰ Výstavní síň EXPO 58 [online]. Dostupné z: <https://aloos.cz/cs/vystavni-sin-expo-58>.

⁷¹ Výstavní síň EXPO 58 [online]. Dostupné z: <https://aloos.cz/cs/vystavni-sin-expo-58>.

⁷² Výstavní síň EXPO 58 [online]. Dostupné z: <https://aloos.cz/cs/vystavni-sin-expo-58>.

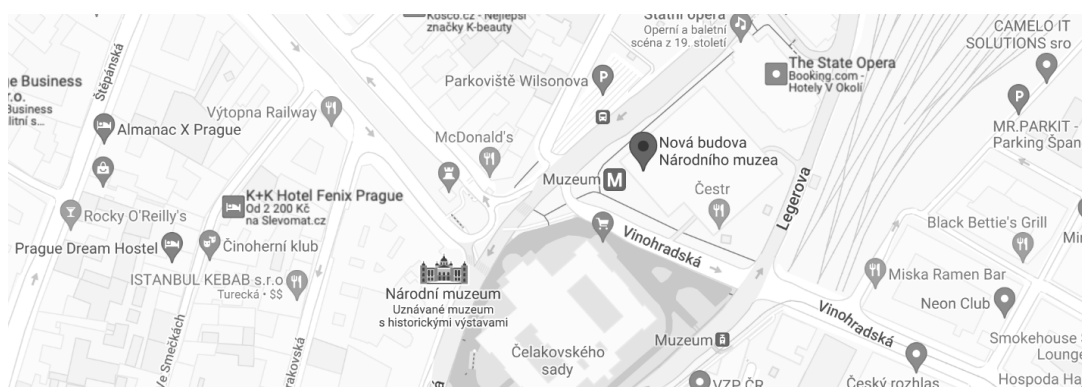


obr. 31



obr. 32

Nová budova Národního muzea

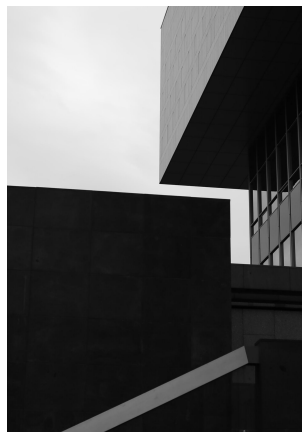


obr. 34 Mapa dané lokality

Tato budova byla vybudována mezi lety 1936-1937 architektem Karlem Pragerem, Jiřím Kadeřábkem a Jiřím Albrechtem⁷³. Tato budova

⁷³Budova federálního shromáždění[online]. Dostupné z: <https://pamatkovykatalog.cz/budova-federalniho-shromazdeni-14912145>.

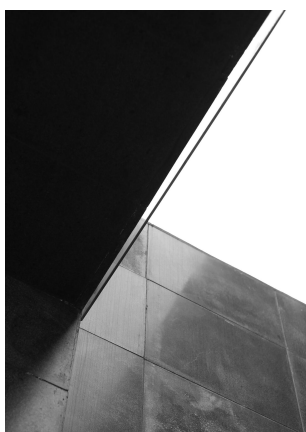
byla původně určena pro burzu cenných papírů, později budova byla také sídlem Národního shromáždění a další. Teprve před několika lety přešla budova pod správu Národního muzea a stala se i její součástí. Dnes se v této budově nachází stálá výstava dějin 20. století. Důvodem výběru této budovy byl především její vzhled - velice kontroverzní a netradiční. Zajímavým prvkem je právě nástavba, která je podepřena mohutnými pilíři a tvoří tak jakousi zastřešenou část před původní budovou. Díky skleněným povrchům vytváří za různých světelných podmínek a za různého počasí velice zajímavé a poutavé obrazy.



obr. 35



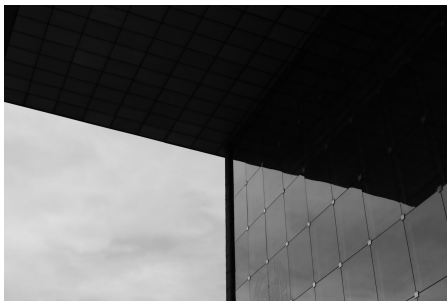
obr. 36



obr. 37



obr. 38



obr. 39

3. Didaktická část

Ačkoliv je fotografie a pořizování snímků dnes již běžným vyjadřovacím prostředkem, ve výtvarných předmětech se vyskytuje pouze zřídka. Stejně tak, jako malba či grafika, i fotografie poskytuje způsob vyjádření různorodým způsobem. Z tohoto důvodu by měl být kladen větší důraz na vzdělávání v této oblasti pro studenty základních, ale také středních škol a základních uměleckých škol. V rámci fotografie architektury se zaměříme právě na způsob a obsah výuky, během které by bylo využito učivo zahrnující oba tyto aspekty - fotografii a architekturu.

3.1 1. Vyučovací projekt

První vyučovací projekt má za úkol studenty seznámit s architekturou 20. století a zároveň naučit a osvojit si práci s perspektivou. Cílem úkolu je porozumět základním principům perspektivy, osvojit si úpravu perspektivy v počítačových programech a získat informace o primárních znacích architektury oné doby. V souladu s rámcovým vzdělávacím programem by studenti získali informace o historickém vývoji a současných tendencích fotografické tvorby, o společenské úloze fotografie (konkrétně v rámci minulého století) a osvojili by si jednoduché

grafické studie⁷⁴. Tento úkol je zaměřen pro studenty posledních ročníků střední umělecké školy oboru fotografie, kteří by již měli zkušenost se základními principy fotografování, základními principy úpravy v počítačových programech a absolvovali v rámci dalších předmětů, jako je např. historie fotografie či dějiny umění předchozí architektonické styly a záležitosti týkající se proměny architektury v průběhu naší historie. Časová dotace úkolu by byla vymezena v závislosti na školním vzdělávacím programu konkrétní střední umělecké školy. Vzhledem k zaměření a studijního oboru lze předpokládat, že časová dotace bude přibližně minimálně 4 vyučovací hodiny v rámci předmětu fotografické tvorby. V rámci této práce je vymezena časová dotace na 12 vyučovacích hodin, tedy třítydenní projekt (4 vyučovací hodiny/týden). Výuka by probíhala prostřednictvím běžné výukové metody jako např. metodu slovní, metody názorně demonstrační a metody dovednostně praktické, dále pak aktivizující metody - diskusní.

Zadání úkolu

Studenti v první části prvního týdne výuky budou seznámeni se některými vybranými autory fotografie architektury. Těmito autory jsou Drahomír Josef Růžička, Jaromír Funke, Jaroslav Rössler, Jiří Jeníček a Julius Shulman. Tyto fotografie budou studentům prezentovány pomocí

⁷⁴Rámcový vzdělávací program pro střední odborné vzdělávání [online]. Dostupné z: <https://www.edu.cz/rvp-ramcove-vzdelavaci-programy/ramcove-vzdelavaci-programy-stradniho-odborneho-vzdelavani-rvp-sov/obory-l-a-m/82-umeni-a-uzite-umeni/>.

interaktivní tabule, projektoru či jiného zařízení. Po promítnutí fotografií budou žákům kladeny otázky: Co je na fotografii zachyceno? Jakým způsobem autor fotografie pracuje s perspektivou? Co pravděpodobně chce autor podtrhnout/ vyjádřit prostřednictvím této fotografie? Jaké světelné podmínky a techniku autor využívá? Z jakého období by mohl být tento snímek? Jaký typ architektury autor pravděpodobně zaznamenal? Úkolem studentů je odpovědět na otázky, pokusit se přijít na souvislosti s historickým vývojem architektury a diskutovat o technice využití na snímcích. Po společné diskuzi by studentům byly zodpovězeny otázky týkající se fotografií. Druhá část by byla zaměřena na přípravu samotné tvorby. Studenti by byli seznámeni se zadáním. Jejich cílem práce by bylo následující: vybrat a určit několika bodech jimi vybranou architekturu z 20. století, zjistit dostupné informace o budově a její historii, vytvořit sérii 5 fotografií, které by charakterizovaly danou stavbu z hlediska jejích architektonických prvků či typických vlastností pro jejího architekta či dobu, ve které byla postavena a následnou prezentaci svých prací. Studenti by byli omezeni při tvorbě úkolu na jednu oblast, ve které by mohli vybrat konkrétní stavbu, např. v rámci města či konkrétní lokality v závislosti na počtu studentů a vzdálenosti mezi jednotlivými stavbami. V této druhé části by tedy studenti měli vybrat konkrétní stavbu a získat informace o její historii, architektovi a zařadit ji do konkrétního historického období a v poslední řadě promyslet obsah, techniku a způsob záznamu.

Druhý týden by výuka probíhala převážně v exteriéru, a to konkrétně v daných oblastech jejich staveb. Zde by studenti měli za úkol začít s realizací praktické části úkolu - se samotným fotografováním budovy.

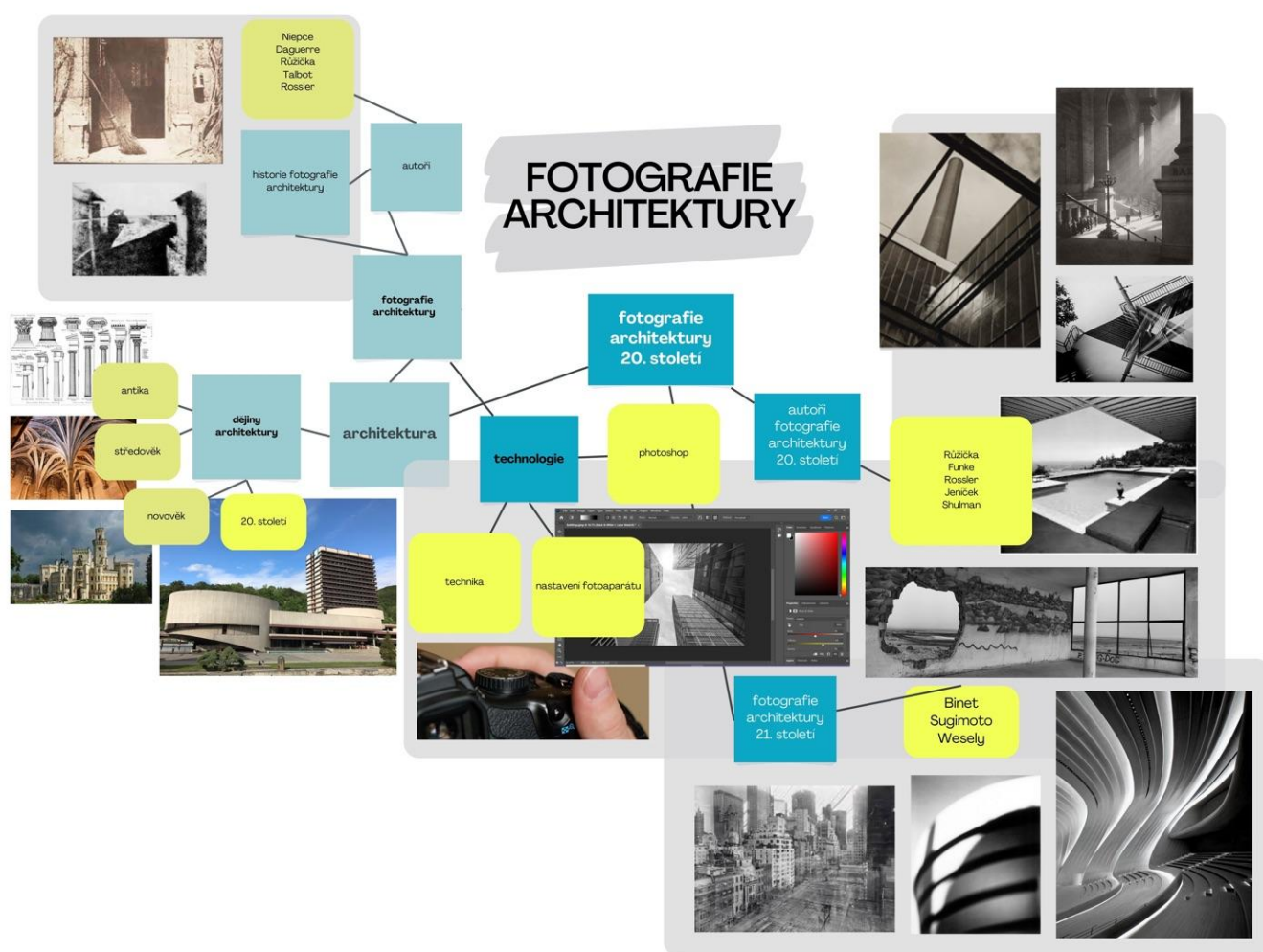
V posledním třetím týdnu by se studenti zaměřili na úpravu fotografií a tvorbu prezentace. Tato prezentace by byla realizována prostřednictvím tvorby plakátu o velikosti B2, jejímž obsahem by byly fotografie studované architektury a krátký komentář o historii budovy, stylu či směru, místem a dalšími informacemi ohledně samotné budovy a dále také okomentované výrazové prostředky či způsob tvorby fotografií - její záměr a principy. V poslední části třetího týdne výuky by studenti představili své projekty

Hlavní cíle výukové hodiny a jednotlivých výukových situací byly následující:

žák:

- vysvětlí význam a úlohu fotografie z hlediska teorie sdělování
- zařadí významnou tvorbu vztahující se k vývoji fotografie do časových, historických, technických a společenských souvislostí
- využívá vizuální účinnosti obrazu při řešení zadaného úkolu
- využívá výtvarné a výrazové možnosti různých médií, technik, technologií a materiálů
- pracuje s digitalizací obrazu, zpracovává a upravuje fotografický obraz prostřednictvím počítačových programů

- realizuje jednoduché i vysoce výtvarně a technicky náročné fotografie v celé škále žánrů⁷⁵



obr. 40 Pojmová mapa

⁷⁵Rámcový vzdělávací program pro střední odborné vzdělávání [online]. Dostupné Z: <https://www.edu.cz/rvp-ramcove-vzdelavaci-programy/ramcove-vzdelavaci-programy-stradniho-odborneho-vzdelavani-rvp-sov/obory-l-a-m/82-umeni-a-uzite-umeni/>.

3.2 2. Vyučovací projekt

Druhý vyučovací projekt je zaměřen na povrch a strukturu architektury 20. století. Cílem tohoto úkolu je porozumět základním principům architektury 20. století v rámci její techniky a způsobu zpracování - využití konkrétních typů materiálu, technologických prostředků, látek a hmot. V souladu s rámcovým vzdělávacím programem je učivo následující: jednoduché grafické studie, vizuální studie, jednoduché až vysoce výtvarně náročné úkoly, organizace práce s fotografickou technikou, realizace, adjustace, vizuální prezentace, výtvarné umění a fotografická tvorba a historický vývoj a současné tendence fotografické tvorby.

Tento úkol je věnován především studentům střední umělecké školy se zaměřením na obor fotografie. V rámci výuky by bylo možné tento úkol využít v posledním ročníku, kdy je student již seznámen s historií fotografie architektury v dostatečné míře, zná vývoj architektury v rámci dějin umění, stejně tak a také má zkušenosti s tvorbou abstraktní až výtvarné fotografické tvorby. Časová dotace této práce by se opět odvíjela od konkrétního školního vzdělávacího programu dané školy, lze ale předpokládat, že při časové dotaci předmětu fotografické tvorby přibližně 4 vyučovacích hodin po sobě jdoucích, je možné tento úkol realizovat během dvou týdnů (maximálně tedy 8 vyučovacích hodin). Tento úkol by mohl proběhnout v návaznosti na úkol předchozí vzhledem k již získaným informacím z předchozího projektu.

Zadání úkolu

V první části výuky by byli studenti seznámeni s tématem prostřednictvím motivace. Tato motivace by probíhala následujícím způsobem: studenti by dostali k dispozici několik fotografií architektury 20. století. Studenti by měli za úkol popsat základní prvky architektury a použitého materiálu (sklo, železo, beton, kámen aj.) Následovala by krátká diskuze o zmíněných materiálech a způsobu jejího záznamu na fotografii. V další fázi by studentům bylo studentům předloženo několik částí materiálů (opět by se mohlo jednat např. o kámen, beton, železo, sklo atd.). Studenti by se zavázanými očima zkoumali prostřednictvím hmatu strukturu jednotlivých materiálů. Poté by měli stručně popsat o jaký materiál se pravděpodobně jedná a z jakého důvodu (na základě jakých předpokladů) zastávají tento názor. Následovala by opět diskuze o tom, co struktura architektury determinuje, jak charakterizuje danou budovu a doplnění informací v případě odlišných názorů na materiály a struktury jednotlivých povrchů. Poté by následoval krátký výklad o materiálech a jejich využití v architektuře.

Další část výuky by probíhala formou výkladu na téma fotografie architektury ve 20. a 21. století. Zde by si studenti doplnili informace o architektuře 20. století a následně doplnili informace o architektuře 21. století. Výklad by probíhal formou prezentace tvorby autorů fotografie architektury. Poté by měli studenti za úkol ve skupinách vytvořit pojmovou mapu autorů a jejich tvorby - základní znaky, výtvarné a

technologické principy, data tvorby a další informace vztažené k tomuto tématu. Následovala by společná diskuze nad výsledným úkolem.

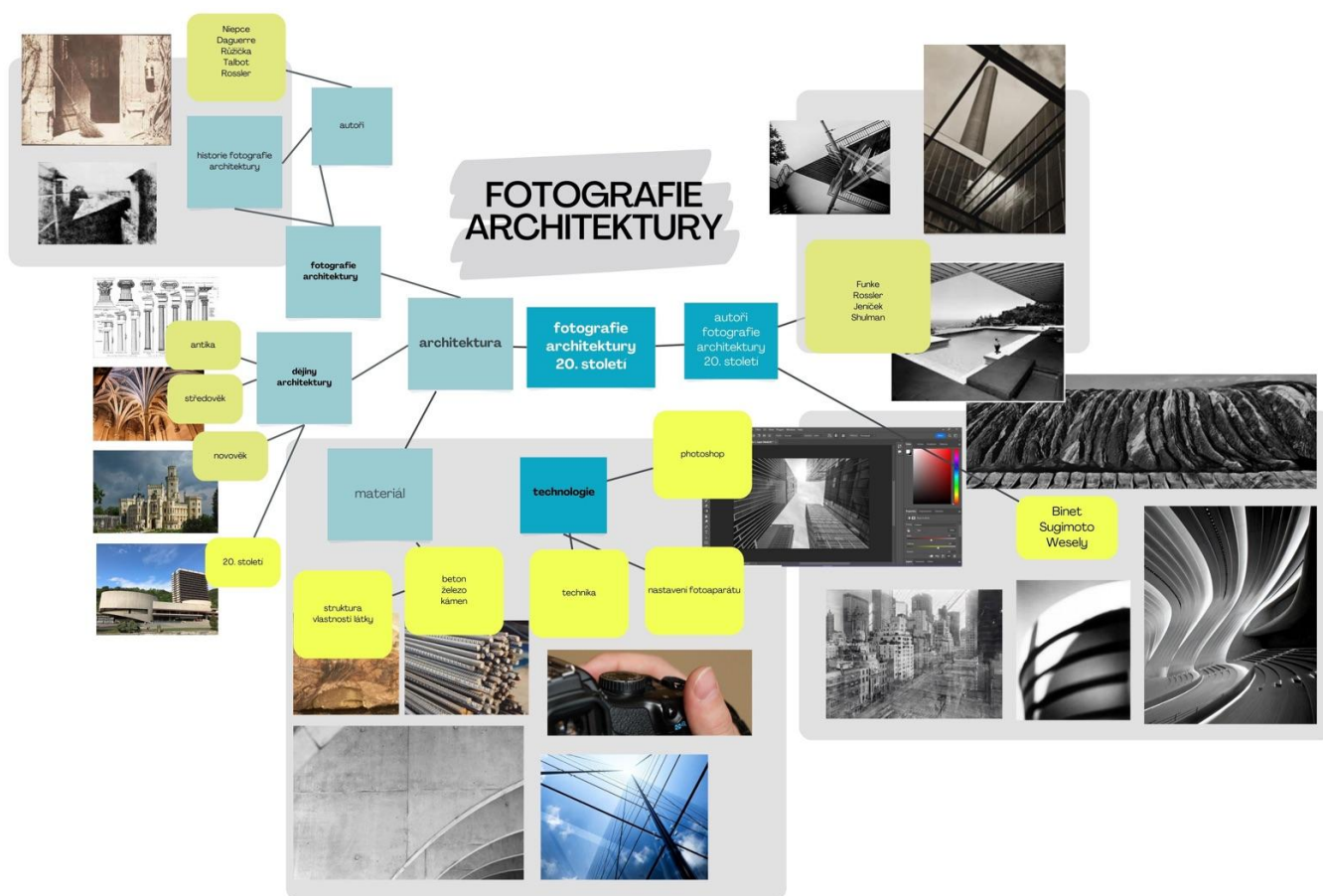
Ve třetí fázi výuky by byla zadána praktická částí úkolu a studenti již měli prostor k vlastní tvorbě. Zadání by bylo následující: vytvořit sérii 5 detailních fotografií struktury budov. Studenti by měli na výběr budovy v oblasti, kde se daná škola nachází - tedy v rozmezí několika stovek metrů. Cílem by bylo zaměřit se na materiály, ze kterých jsou budovy vytvořené, jakým způsobem se chovají ve vztahu se světlem a jinými světelnými podmínkami (např. pod mrakem, během deště atd.), sledovat proces změny během několika hodin (jiný úhel denního světla dopadající na plochu atd.) a význam využití konkrétního prvku či materiálu na dané stavbě.

V poslední části by měli studenti za úkol upravit své fotografie v počítačovém programu a vytvořit plakát se svými fotografiemi, který následně odprezentují svým spolužákům s krátkým komentářem - důvod výběru konkrétní stavby/materiálu, technika zpracování a další skutečnosti. V závěru by následně opět proběhla diskuze, během které by se studenti vyjádřili k pracím svých spolužáků a vyjádřili své pocity z procesu tvorby či jiných poznatků souvisejících s jejím průběhem.

Hlavní cíle výukové hodiny jsou následující:

žák:

- výtvarně vnímá, myslí a samostatně vyjadřuje vlastní výtvarný názor
- ovládá zásady kompozice a uplatňuje je v příslušných souvislostech
- využívá vizuální účinnosti obrazu při řešení zadaného úkolu
- experimentuje při řešení úkolu, uplatňuje netradiční metody práce
- vhodným způsobem prezentuje záměr, profesionálně vystupuje
- pracuje s digitalizací obrazu, zpracovává a upravuje fotografický obraz⁷⁶



⁷⁶ Rámcový vzdělávací program pro střední odborné vzdělávání [online]. Dostupné Z: <https://www.edu.cz/rvp-ramcove-vzdelavaci-programy/ramcove-vzdelavaci-programy-stradniho-odborneho-vzdelavani-rvp-sov/obory-l-a-m/82-umeni-a-uzite-umeni/>.

obr. 41 Pojmová mapa

Závěr

Tato práce shrnuje základní historii fotografie architektury a představuje dílčí autory fotografií od počátku vzniku fotografie až po současnost. Z průběhem doby se mění také technika, způsoby záznamu architektury ve fotografii, ale také samotná architektura. Proto je v teoretické části také strhnuta historie architektury, která je využita v praktické části.

V praktické části jsou popsány konkrétní fotografované stavby a její souvislost v historickém kontextu. Přiložené jsou také výsledné fotografie jejich popis a zdůvodnění výběru a způsobu zhotovení snímku.

V didaktické části jsou podrobně vypracované dva vyučovací projekty, které je možné realizovat na střední umělecké škole oboru fotografie. Jedná se o činnosti vytvořené pro studenty, kteří již absolvovali základy historie fotografie, základy technologie ve fotografii a základy historie architektury, potažmo historie dějin umění.

Podařilo se mi sjednotit část historie fotografie architektury, která bývá v dnešní době ještě stále na počátku z hlediska své teorie. Fotografie architektury je téma, které, přestože je velice rozvinuté z hlediska praxe, není ve své teorii stále pevně ukotveno tak, jako jiné obory a okruhy. Věřím, že tato práce může podnítit další zájemce o toto téma k dalšímu vzdělávání v této oblasti a zakotvení tohoto přitažlivého a stále se vyvíjejícího oboru.

Seznam literatury

Adolf Loos, "*Ornament und Verbrechen*" Adolf Loos: Sämtliche Schriften in zwei Bänden – Erster Band, Vídeň, 1962.

ANDĚL, Jaroslav. *Nová vize: avantgardní architektura v avantgardní fotografii : Československo 1918-1938*. Praha: Slovart, 2005. ISBN 80-7209-624-9.

BALAJKA, Petr. *Encyklopedie českých a slovenských fotografů*. Ilustroval Jiří LEDR. Praha: ASCO, 1993. ISBN 80-85377-99-3.

BARTOŠ, Michal. *Fotografujeme architekturu*. Brno: Computer Press, 2012. ISBN 978-80-251-3743-7. - tahle knížka zatím nepoužitá k citování.

DUFEK, Antonín. *Jaromír Funke: mezi konstrukcí a emocí*. V Brně: Moravská galerie, 2013. ISBN 978-80-7027-264-0.

GADANHO, Pedro. *Fictions*. Belgie: Hatje Cantz, 2014. ISBN 978-3-7757-3802-6.

GÖSSEL, Peter a Gabriele LEUTHÄUSER. *Architektura 20. století, s. 249*. Köln: Taschen, 2003. ISBN 3-8228-2568-9.

HALL, Owen. *THE TALL OFFICE BUILDING ARTISTICALLY CONSIDERED*. Lippincott's magazine. Philadelphia: J. B. Lippincott, 1896, (23), 8.

LUKEŠ, Zdeněk. *Architektura 20. století*. Praha: Dada, 2001. ISBN 80-86161-40-4.

MOUCHA, Josef. *Eva Fuková*. Prague: Torst, 2007. FotoTorst. ISBN 978-80-7215-306-0.

MRÁZKOVÁ, Daniela. *Příběh fotografie: vyprávění o historii světové fotografie prostřednictvím životních a tvůrčích osudů významných osobností a mezních vývojových okamžiků*. 2., upr. vyd. Praha: Mladá fronta, 1986.

NORBERG-SCHULZ, Christian. *Principy moderní architektury*. Přeložil Lubomír KOTAČKA. Praha: Malvern, 2015. ISBN 978-80-7530-032-4.

PELČÁK, Petr a Ivan WAHLA. *Mies van der Rohe - villa Tugendhat in Brno*. Přeložil David LIVINGSTONE, přeložil Radka CHROMCOVÁ. Brno: Petr Pelčák, Ivan Wahla in cooperation with Brno City Museum, 2016. SDC-VT. ISBN 978-80-904806-5-0.

REDSTONE, Elias. *Shooting space: architecture in contemporary photography*. London: Phaidon Press, 2014. ISBN 978-0-7148-6742-7.

SANDALO, Rudolf de, Dagmar ČERNOUŠKOVÁ, Jindřich CHATRNÝ, Jiří PIKOUS, Anna PIKOUSOVÁ a Lucie VALDHANSOVÁ. *Rudolf Sandalo 1899-1980: vize modernosti = visions of modernity*. Přeložil Stephan von POHL. Brno: Muzeum města Brna ve spolupráci s Archivem Města Brna a se společností INFRAM, 2019. ISBN 978-80-86549-59-0.

SONTAG, Susan a Pavel VANČÁT. *O fotografii*. Praha: Paseka, 2002. ISBN 80-7185-471-9.

ŠEVČÍK, Oldřich a Ondřej BENEŠ. *Architektura 60. let: "zlatá šedesátá léta" v české architektuře 20. století*. Praha: Grada, 2009. ISBN 978-80-247-1372-4.

TEIGE, Karel. *Svět stavby a básně: Studie z dvacátých let*. Praha: Československý spisovatel, 1966. ISBN 22-104-66.

VORLÍK, Petr. *Nejen světlo: Sklo v architektuře osmdesátých let*. Intro. Hradec Králové: NAOS, 2021, 2021(16), 104-105. ISSN 2570-7744.

VRABELOVÁ, Renata a Naďa GORYCZKOVÁ. *Metodika hodnocení a ochrany staveb 2. poloviny 20. století: (se zaměřením na architektonické dědictví 60. a 70. let) vzhledem k jejich (možné) památkové ochraně*. Brno: Národní památkový ústav, Metodické centrum moderní architektury, 2020. ISBN 978-80-87967-22-5.

Internetové zdroje

ACKERMAN, James. *On the Origins of Architectural Photography*. CCA Mellon lectures [online]. 2001, 4. prosince 2001, (2), 14 [cit. 2023-02-13].

Dostupné z:

<https://www.cca.qc.ca/cca.media/files/1481/1382/Mellon02-JA.pdf>.

Bas Princen. Maniera [online]. Maniera, 2019 [cit. 2023-04-24].

Dostupné z: <https://www.maniera.be/creators/3/bas-princen>.

Hong Kong „*Architecture of Density*“ by Michael Wolf. ArchEyes [online]. ArchEyes, 2016, 3. června [cit. 2023-03-10]. Dostupné z: <https://archeyes.com/architecture-density-michael-wolf/>.

Jaroslav Rössler, *Kompozice-Východ*, 1963. Mutual Art [online]. USA: Mutual Art, 2017, 2017 [cit. 2023-03-14]. Dostupné z:

<https://www.mutualart.com/Artwork/Kompozice---Vychod/48BE591B8657D7CA>.

Koudelka do Národní galerie přivedl destrukci. The Pudil Family Foundation [online]. Praha: The Pudil Family Foundation, 2018 [cit. 2023-04-24]. Dostupné z:

<https://www.pudilfamilyfoundation.org/clanky/koudelka-do-narodni-galerie-privedl-destrukci>.

New York Historical society: Robert L. Bracklow Photograph collection [online]. New York: Metropolitan New York Library Council [cit. 2023-03-24]. Dostupné z:

<http://dcmny.org/islandora/object/nyhs%3Abracklow>.

Pavilon L'Esprit Nouveau [online]. Archiweb [cit. 2023-02-16]. Dostupné z: <https://www.archiweb.cz/b/pavilon-l-esprit-nouveau>.

Phaneo Science Centre. Zaha Hadid Architects [online]. USA: Zaha Hadid Architect [cit. 2023-04-24]. Dostupné z: <https://www.zaha-hadid.com/architecture/phaeno-science-centre/>.

RABKIN, Eugene. *Hiroshi Sugimoto: Architecture*. Style Zeitgeist [online]. Style Zeitgeist, 2019, 13 Listopadu [cit. 2023-04-24]. Dostupné z: <https://www.sz-mag.com/news/2019/11/hiroshi-sugimoto-architecture/>.

Rámcový vzdělávací program pro obor vzdělání 82-41-M/02 Užitá fotografie a média [online]. Praha: MŠMT, 2008 [cit. 2018-03-19]. Dostupné z: <https://www.edu.cz/rvp-ramcove-vzdelavaci-programy/ramcove-vzdelavaci-programy-stredniho-odborneho-vzdelavani-rvp-sov/obory-l-a-m/82-umeni-a-uzite-umeni/>.

Scott monument before completion, Edinburgh. The metropolitan museum of art [online]. New York, 2005 [cit. 2023-03-14]. Dostupné z: <https://www.metmuseum.org/art/collection/search/286101>.

Thinking Images: New Hedrich Blessing Exhibition at the bulthaup Chicago Showroom [online]. Architizer, 2022 [cit. 2023-03-20]. Dostupné z: <https://architizer.com/blog/inspiration/industry/hedrich-blessing-exhibition/>.

Veletržní palác [online]. Praha: Národní památkový ústav, 2015 [cit. 2023-03-03]. Dostupné z: <https://www.pamatkovykatalog.cz/veletrzni-palac-14146876>.

Výstavní síň EXPO 58 [online]. Praha: Adolf Loos Apartment Gallery, 2022 [cit. 2023-04-05]. Dostupné z: <https://aloos.cz/cs/vystavni-sin-expo-58>.

48 let od vyhoření Veletržního paláce. Národní galerie Praha [online]. Praha: Národní galerie Praha, 2022, 14.8.2022 [cit. 2023-04-24]. Dostupné z: <https://www.ngprague.cz/o-nas/novinky/48-let-od-vyhoreni-veletrzniho-palace>.

Seznam zdrojů obrázkových příloh

Alex Hartley: Gentle Colapsing I. In: Alex Hartley [online]. [cit. 2023-04-20]. Dostupné z: <https://alexhartley.net>.

BALAJKA, Petr. *Encyklopedie českých a slovenských fotografů*. Ilustroval Jiří LEDR. Praha: ASCO, 1993. ISBN 80-85377-99-3.

Bas Princen. In: *Maniera* [online]. [cit. 2023-04-20]. Dostupné z: <https://www.maniera.be/creators/3/bas-princen>.

Ezra Stoller Photographer: TWA Terminal. In: *Erza Stoller* [online]. [cit. 2023-04-04]. Dostupné z: <https://www.ezrastoller.com/new-gallery-1/>.

Guggenheim museum. In: *Mutual art* [online]. [cit. 2023-04-20]. Dostupné z: <https://www.mutualart.com/Artwork/Guggenheim-Museum--New-York/37AB5A4DB3FE47090E4F8AD7A4D778E6>.

Imaginary buildings by Filip Dujardin. In: *Socks* [online]. 2010 [cit. 2023-04-20]. Dostupné z: <https://socks-studio.com/2010/09/20/imaginary-buildings-by-filip-dujardin/>. [online]. Copyright © [cit. 20.05.2021]. Dostupné z: <https://www.google.com/maps/@49.296045,17.390038,15z?hl=cs-CZ>.

Michael Wesely. In: *Mutual art* [online]. 2023 [cit. 2023-04-20]. Dostupné z: https://www.moma.org/collection/works/98507?artist_id=8194&page=1&sov_referrer=artist.

Michael Wolf.: Architecture of density. In: *Meer art* [online]. 2014 [cit. 2023-04-20]. Dostupné z: <https://www.meer.com/en/6814-michael-wolf-architecture-of-density>.

MOORE, Rowan. The observer: Universes for your imagination to inhabit: the architectural photography of Hélène Binet. In: *The guardian* [online]. 2021, 10.srpna [cit. 2023-04-25]. Dostupné z: <https://www.theguardian.com/artanddesign/2021/oct/10/helene-binet-photographer-light-lines-royal-academy-interview>.

MRÁZKOVÁ, Daniela. *Příběh fotografie: vyprávění o historii světové fotografie prostřednictvím životních a tvůrčích osudů významných osobností a mezních vývojových okamžiků*. 2., upr. vyd. Praha: Mladá fronta, 1986.