

Západočeská univerzita v Plzni
Fakulta designu a umění Ladislava Sutnara

Bakalářská práce

2023

Jan-Jakub Sejkora

Západočeská univerzita v Plzni
Fakulta designu a umění Ladislava Sutnara

Bakalářská práce
ZAPOMNĚNÍ
Jan-Jakub Sejkora

Plzeň 2023

Západočeská univerzita v Plzni
Fakulta designu a umění Ladislava Sutnara

Katedra výtvarného umění
Studijní program Výtvarná umění
Studijní obor Sochařství, specializace Socha a prostor

Bakalářská práce

Zapomnění

Jan-Jakub Sejkora

Vedoucí práce: doc. MgA. Benedikt Tolar

Katedra výtvarného umění

Fakulta designu a umění Ladislava Sutnara

Západočeské univerzity v Plzni

Plzeň 2023

ZÁPADOČESKÁ UNIVERZITA V PLZNI
Fakulta designu a umění Ladislava Sutnara
Akademický rok: 2021/2022

ZADÁNÍ BAKALÁŘSKÉ PRÁCE

(projektu, uměleckého díla, uměleckého výkonu)

Jméno a příjmení: **Jan-Jakub SEJKORA**
Osobní číslo: **D20B0226P**
Studijní program: **B8206 Výtvarná umění**
Studijní obor: **Sochařství, specializace Socha a prostor**
Téma práce: **VNITŘNÍ HLAS**
Zadávací katedra: **Katedra výtvarného umění**

Zásady pro vypracování

Socha, objekt, instalace.

Tvůrčí záměr: Vyjádření pocitů, či vnímání okolí člověka s porušeným vnímáním v důsledku nemoci, či poškození mozku.

Způsob realizace: Vyplývá v průběhu BP

Cíl: Vytvořit dílo za pomoci více než jednoho materiálu

Předpokládaný charakter výstupu: minimálně jeden prostorový objekt

Rozsah průvodní zprávy: minimálně 3 normostrany

Rozsah teoretické části: **min. 3 normostrany textu**
Rozsah praktické části: **vyplýve ze zpracování BP**
Forma zpracování bakalářské práce: **tištěná/elektronická**

Seznam doporučené literatury:

MARKS, John D., The Search for the "Manchurian Candidate": The CIA and mind control: The Secret history of the Behavioral Sciences, W. W. Norton & Company 1991, ISBN-10 0393307948.
BURGES, Anthony, Mechanický Pomeranč, Heinemann 1962, ISBN: 978-80-207-2076-4.

Vedoucí bakalářské práce: **Doc. MgA. Benedikt Tolar**
Katedra výtvarného umění

Oponent bakalářské práce: **Doc. MgA. Luděk Míšek**
Katedra výtvarného umění

Datum zadání bakalářské práce: **31. května 2022**
Termín odevzdání bakalářské práce: **28. dubna 2023**



MgA. Vojtěch Aubrecht v.r.
děkan

Mgr. Jindřich Lukavský, Ph.D. v.r.
vedoucí katedry

V Plzni dne 8. září 2022

Prohlašuji, že jsem umělecké dílo vypracoval(a) samostatně a nejedná se o plagiát.

V Plzni, Duben 2023

.....

podpis autora

Děkuji

Vedoucímu mé bakalářské práce Mga. Benediktu Tolarovi za věcné připomínky a rady při tvorbě této práce a také doc. Mga.

Lud'ku Míškovi, který se mnou vždy ochotně konzultoval technologickou stránku věci.

Dále bych chtěl poděkovat svým spolužákům, svým rodičům a také jmenovitě mé přítelkyni Báře Pezlové za velkou podporu napříč projektem.

Obsah

1. Má dosavadní umělecká tvorba.....	9
2. Téma a jeho výběr.....	10
3. Myšlenka a význam zpracování.....	11
4. Doprovodná práce v terénu.....	13
5. Inspirace.....	13
6 Technologické zpracování	
6.1 Hlavní práce.....	15
6.2 Doprovodná práce.....	16
7 Závěr	
7.1 Poznatek.....	17
7.2 Pocity.....	18
8. Resumé.....	19
9. Obrázková příloha.....	20

1 Má dosavadní umělecká tvorba

Kreslím odmala. Pokreslil jsem knížky, stěny bytu, zkrátka všechno, na co jsem dosáhnul a co se mi dostalo do ruky. Protože jsou moji rodiče umělecky zaměřeni – táta je hudebník/skladatel a matka pracuje s typografií, resp. s designem tištěných médií – oba mě podporovali a rozvíjeli v daných uměleckých oborech. Chodil jsem na zpěv, na housle, na výtvarnou výchovu... Bavilo mě zachycovat příběhy, kreslil jsem si skici, komiksy. Tak bylo celkem přirozené, že jsem nastoupil na základní školu s rozšířenou výtvarnou výukou.

Tady jsem našel svou lásku k práci s anatomii. Fascinovala mě nejen lidská, ale také ta zvířecí. Dodnes mě zajímají lidské tváře, jejich výrazy - to, jakým způsobem vypovídají o duši, o povaze člověka. Baví mě zvířata, gesta, specifické tvary těla, divoká srst... Odmala mě přitahovalo kreslit různé podoby člověka a jeho chování v nehezských chvílích. Smutek, bolest, či smrt jsou momenty ve kterých mi přijdou lidé nejvíce zranitelní, upřímní. Baví mě tyto motivy ztvárňovat.

Když jsem pak na střední škole objevil sochu, jako vedlejší produkt mého oboru restaurátorství, objevil jsem novou dimenzi vyjádřování. Měnit hlínu v lidské tělo, tvář - dát jí výraz, podobu. Ačkoliv jsem v práci s hlínou v reálném zobrazení nebyl nejlepší, okamžitě ve mně tato forma tvorby vzbudila radost a zvědavost. A právě tyto emoce mě zavedly sem, na obor sochy.

Zde, na této škole, byla každá moje práce tvořena motivem člověka, či zvířete. Skrze živé bytosti se dá vyjádřit ledacos. Dokážou totiž ledacos cítit, prožít. I když se moje motivy točí neustále kolem živých bytostí, (nebo mrtvých) forma, kterou tyto motivy vyjadřují, se mění.

Práce se sochou je pro mě stále nová, snažím se hledat nové materiály, jejich možnosti, případně způsoby jak s nimi pracovat jiným, novým způsobem. A právě hledání a objevování v rámci tématu mě přivedlo k neobvyklému a velmi specifickému materiálu, z kterého je tato bakalářská práce, která se týká pomíjivosti lidského života. K polyesterové pryskyřici.

2 Téma jeho výběr

Téma Vnitřní hlas jsem si vybral z toho důvodu, že je pro mě nejvíce osobní. Dostal jsem tak prostor k prozkoumávání lidské mysli za použití vlastních pravidel ztvárnění. Téměř okamžitě, když jsem nad tímto tématem začal přemýšlet, mi došlo, že mám v rámci tématu možnost vyjádřit se k něčemu, co sám v sobě již delší dobu řeším. A to jak v osobním životě, tak ve své hlavě.

Doma prožíváme nepřímou ztrátu mého dědečka. Ten je už delší dobu nemocný, má Alzheimerovu nemoc. Spíš než o ztrátu fyzickou, se jedná o ztrátu jeho osobnosti a vědomí. Děda je fyzicky přítomný, ne však úplně duchem. Je to ztráta bolestivá a pomalá. Druh ztráty, který je i pro něj možná horší než samotná smrt.

Dědečka jsem často vyobrazoval. Každé narozeniny dostal ode mě svůj portrét. Teď jsem se dostal do situace, kdy jsem měl potřebu si jeho odcházející osobnost zpracovat sám pro sebe. Ve skutečnosti je to totiž už můj druhý děda trpící stejnou chorobou.

Začal jsem hledat způsoby, jak tuto pomalou, lezavou katastrofu ztvárnit. Zda , pomocí příběhu, možná až příliš upovídáného zobrazení odcházejícího dědova ducha.

Skici viz obrázek č. 5, 7

Původně jsem chtěl jeho torzo zpracovat z pevného, uzemněného materiálu, s širokou puklinou v týlu hlavy, skrz kterou zaživa odchází jeho duch, hmoty zbavený. Z tohoto plánu sešlo ve chvíli, kdy jsem pro účely fotografické předlohy ke ztvárnění dědovy figury, dědu vysvlékl do půlky těla.

Stál přede mnou zkroucený, vyhublý, stařík, s děsivě zohýbaným tělem, na kterém byly vidět rány jeho dlouhého života, které umocnila jeho špatná životospráva. Děda sám si nikdy nemyslel že by se dožil tak dlouho.

A pak mi to došlo. Jeho tělo vypráví příběh. Zubožená schránka, vyprávějící příběh nemocného člověka. Má práce nemusí být “ukecaná“. Nemusím diváka krmit tím co chci aby viděl. Pokud se mi podaří zobrazit to co před sebou vidím, mám našlápnuto k odvyprávění příběhu bez dalších doplňků. Pokud chci zachytit tuto nemoc, nemám vyprávět příběh, ale pracovat se stavem dědečka a jeho fyzickou schránkou.

3 Myšlenka a význam zpracování

Z původní myšlenky doslovně ztvárnit odchod mysli z nemocného člověka, se má práce zaměřila spíše na jeho schránku.

Dědečkovo tělo nyní působí spíše jako skořápka. Napadlo mě proto dědovo torzo udělat duté. Právě jako prasklá skořápka. Jeho záda jsou rozevřená, a tak je případnému divákovi dovoleno přesvědčit se, že vnitřek těla je dutý. -----

Jako materiál jsem zvolil polyesterovou pryskyřici.

A to z několika důvodů. Barva pryskyřice je “nemocně“ zelená. Tato barva je neživá, odstín této zelené mi evokuje jed.

V bodech, kde u polyesterové pryskyřice dochází k nejvyšší tepelné reakci při tvrdnutí materiálu, se pryskyřice barví do hnědo-červené. Tento fakt se mi při laminaci testovací hlavy neprojevil, čímž mi zůstal skrytý a to ze dvou možných důvodů:

- a) použil jsem jinou, levnější značku polyesterové pryskyřice
- b) laminace testovací hlavy neposkytla podmínky pro tento úkaz

Po finálním odlití, kdy jsem se mohl podívat na své práce a zhodnotit své dosavadní zkušenosti, jsem usoudil že materiál se od sebe opravdu liší. I když na první pohled jen nepatrně. Tímto zároveň nevylučuji možnost b), ale rozdíl je viditelný po bližším zkoumání odlitku finálního vs testovacího- s dražší značkou.

Zde jsem volil levnější značku “Chemex“ na základě zjištění že značka “Stachema“ má dražší většinu produktů, včetně epoxidové pryskyřice. Myslel jsem že rozdíl je cenový pouze z důvodu menšího dosahu značky Stachema, nikoliv v rozdílech kvality.

Po zjištění faktu že tato polyesterová pryskyřice má odchylky v barvě, jsem se rozhodl že s tímto budu pracovat a pokusím se na těle dědečka vytvořit něco co bude připomínat, puchýře/boláky/jiné kožní defekty a to zejména na zádech, břiše a obličejové části.

Další významnou částí práce jsou ruce. Těmi jsem chtěl umocnit děsivost bezmoci člověka trpícího alzheimerovou chorobou, tím že budou upadlé/odložené. Toto je metaforou pro bezmoc, a to nejen daného člověka, ale všech v jeho blízkém okolí. Ruce jsou odpojené od těla, a přesto je zjevné, že patří dědečkovi.

Jen už je neovládá.

Posledním významným aspektem mého díla je jeho hrubost. A nemyslím přímo konceptuální ale fyzickou. Rozhodl jsem se svou práci retušovat pouze selektovaně a některá místa nechat tak jak jsem je odlil nebo vysekal. Stejně jako dědovo tělo mluví o nějaké historii, přál bych si aby i mé dílo bylo ošuntělé a bylo cítit že si také něčím prošlo.

To stejné uplatním i u své druhé části práce, protože jsem si nemohl nevšimnout že to dle mého tomuto materiálu docela sluší.

4 Doprovodná práce v terénu

V rámci celistvosti tohoto projektu, jsem se rozhodl zavítat přímo do místa dění. Po dlouhých, ale velmi vřelých domluvách s ředitelkou alzheimer domu, ve kterém je ubytován i můj dědeček, jsem si vyjednal 3 dny během kterých jsem mohl vstoupit na práh ústavu a vyzkoušet si vymodelovat tváře různých klientů.

Byl to úkol velmi náročný. Když odhlédnu od faktu, že mi bylo v tomto ústavu velmi nekomfortně, a skutečně cítím velký obdiv k tamnímu personálu, tak jsem nikdy nedělal skici takto naživo, z jediného pohledu, během krátce vymezeného času a před dalšími přihlížejícími. Musím však přiznat, že tato část práce byla nakonec pro mě tím nejzábavnějším článkem. Lidé, se kterými jsem přišel do kontaktu, byli (až na výjimky) všichni velmi milí. Od jedné paní jsem dokonce dostal dárek ve formě vymalovaných omalovánek.

Portréty které jsem vytvořil jsou hrubější a zachycují konkrétní momenty, či rozpoložení ve kterém klienti byli, což je činí zajímavými.

5 Inspirace

Největší inspirací pro mou práci byl zřejmě nejvíce Grunewaldův Ježíš. Tento obraz byl umístěn na isenheimském oltáři v klášteře, jehož mniši byli zasvěceni léčbě nemocných, obzvláště pak nemoci zvané ergotismus, která kromě dalšího působí boláky po těle. Kristus na kříži je velmi morbidně vyobrazen, s pokroucenými končetinami a viditelnými ranami po celém těle. Je pokryt boláky, které jsou příznakem výše zmíněné nemoci.

Kristus na oltáři je vyobrazen trpící, dobrovolně pykající za naše hříchy. Toto není zrovna koncept který by byl vyobrazován pomálu, co mě ale na obraze nejvíce zaujalo, je jeho umístění. . Takto morbidní vyobrazení nemocného Krista posetým boláky se nachází na místě na kterém je exponován přímo lidem trpící touto nemocí. Mají tito lidé prožívající tyto hrozivé bolesti, poseti puchýři a boláky, najít v obraze úlevu?

Ačkoliv v dnešní době, v naší společnosti, kdy spíše odvracíme hlavu od problémů, které nemůžeme rychle vyřešit, mě napadl poměrně nereálný a nemyslitelný koncept, na který by v našem světě nikdo nepřistoupil: totiž, velmi bych uvítal podobné umístění sochy mého dědečka, tedy přímo v domově pro lidi touto nemocí postižené.

Zde by vyobrazení fungovalo na trochu jiném principu. Můj dědeček netrpěl za nás hříšné a za své utrpení si může částečně sám, takže by se v tomto morbidním vyobrazení sotva dala najít útěcha. Pacienti, kteří se v tomto domě nachází by si nejspíš navíc důsledkem své nemoci ani neuvědomovali, co výjev představuje. . Ale příchozí návštěvy a zdraví lidé by byli hned u vstupu vítáni sochou představující beznaděj, kterou toto místo skýtá, a nestihli by se podívat stranou, nebo si něco nalhávat. Tyto domy totiž často slouží jako odkladiště již nezvladatelných rodičů a snadno se pak na ně zapomíná. Často si pro očištění svědomí člověk vytváří iluze, které mu pomáhají se k některým věcem postavit zády. Trochu jsem doufal že by je taková socha na takovém místě vracela do reality.

Technologický postup

6.1 Hlavní práce

Po prozkoumání možností tématu pomocí skic jsem se rozhodl, že začnu s modelací hlavní práce. Pro usazení tohoto torza jsem použil kovové rameno uzpůsobené pro modelaci celé figury. Na to jsem pomocí svářečky přivařil drát o průměru 8 mm, ohnutý dle potřeby. Ten jsem provázal slabým drátem, do kterého jsem svázal malé nařezané dřívka, aby se na konstrukci dobře držela hlína. Poté jsem začal s modelací. Torzo jsem modeloval ze sochařské hlíny.

V průběhu modelace jsem si vymodeloval malou testovací hlavu, na které jsem chtěl vyzkoušet, jak bude vůbec modelace v daném materiálu vypadat. K odlití této testovací hlavy jsem použil technologii dvoudílné jednorázové formy:

Testovací hlavu jsem usadil na podložku z dřevotřísky, jejíž povrch jsem řádně natřel směsicí vosku a benzínu v místech, o kterých jsem si byl jistý, že přijdou do kontaktu se sádrou. Po nejvyšších bodech hlavy jsem pak vedl dělicí rovinu z plíšků, tak aby se tato dvojdílná forma v žádném bodě nespojila. Následně jsem první polovinu hlavy, rozdělenou dělicí rovinou, zalil několika vrstvami sádry, dokud tloušťka první poloviny formy nečinila 2-3 cm. To samé jsem opakoval s druhou polovinou. Po zatvrdnutí sádry jsem od sebe tyto dvě poloviny oddělil a vydlabal z nich hliněnou testovací hlavu. Formu jsem pak zevnitř naseparoval vrstvou šelaku a vosku. Po důkladné separaci jsem započal proces laminování. Namíchal jsem si směs polyesterové pryskyřice v souladu s doporučeným poměrem obou složek a po vrstvách nanášel na každou půlku formy zvlášť, dokud nevznikla požadovaná tloušťka. Tyto vrstvy jsem zároveň sytil skelnou stříží. Poté jsem obě půlky formy spojil a namíchal si směs polyesterové pryskyřice a sádry. Tuto směs jsem vytvořil za účelem zahuštění jinak velmi

tekuté směsi polyesterové pryskyřice. Tuto směs jsem poté nanesl zevnitř na spáry pro úplné spojení obou polovin odlitku.

Tato směs sádry a polyesteru však vytvořila nežádoucí béžový odstín, který byl na výsledném odlitku patrný. Pro spojení obou polovin odlitku své hlavní práce jsem tak toto znovu nepraktikoval.

Po zatvrdnutí směsi sádry a pryskyřice jsem pak odlitek ze sádrové formy vysekal.

Výsledný odlitek mi pak nastínil jak bude finální práce vypadat a pomohl mi pochopit jak materiál funguje a co práce s ním obnáší.

Odlitek testovací hlavy viz obrázek č. 25-26

Po dokončení modelace na své hlavní práci jsem pak aplikoval své poznatky z procesu odlévání testovací hlavy a odlil svou práci také pomocí dvoudílné jednorázové formy.

Zde jsem pro zhuštění pryskyřice použil velmi najemno nastříhanou skelnou stříž, která již neměla již zmíněný nežádoucí účinek jiného odstínu.

6.2 Doprovodná práce v terénu

Pro doprovodnou práci v terénu jsem potřeboval najít způsob jak být schopný rychle a snadno vytvořit pracovní plochu v místě, které na to není uzpůsobené. Modelace v rukou je limitující a snadno se již vymodelovaná místa nechtěně poškodí.

Proto jsem si od svého vedoucího práce Mga. Benedikta Tolara vypůjčil otočný stolní svěrák. Do něj jsem si mohl snadno uchytit předpřipravenou konstrukci z drátu na jehož vrchol jsem vytvořil kouli z alobalu, která tvořila jádro hlavy. Tu jsem pro upevnění omotal slabým drátkem. Tento svěrák jsem pak snadno připevnil ke stolu a na daném místě jsem mohl modelovat. Nevýhoda byla pouze v tom, že jsem byl po celou dobu modelace limitován jediným úhlem pohledu.

Na odlití těchto portrétů jsem použil již zmiňovanou metodu dvoudílné jednorázové formy.

Bohužel z této zajímavé práce v terénu nemám pořízené žádné fotografie. Jednalo se o jednu z lepších institucí tohoto typu a bylo mi zakázáno uvnitř celého areálu pořizovat jakékoliv fotografie.

Závěr

7.1Poznatek k výběru materiálu

Bod který bych na své práci zpětně možná udělal jinak, mohl-li bych se k němu vrátit, je výběr materiálu. Materiál, z kterého jsem odlitky vyrobil, (byť také polyesterová pryskyřice, jen jiné značky) se neshoduje s materiálem ze kterého jsem dělal testovací hlavu, a to jak barvou tak hloubkou. Tyto změny jsou pro nezkušeného člověka s tímto materiálem na první pohled skryté, či nepatrné, avšak při bližším ohledání své finální práce zjevné.

Porovnání odlitků viz obrázek č. 26-27

Polyesterová pryskyřice značky chemex, kterou jsem zvolil pro finální odlitky, je sice značně levnější, ale je ve své nátuře dle mého pozorování průsvitnější, čímž dává zaniknout hlubším modelacím. Je také často nekonzistentní ve svém chování. Polyesterová pryskyřice značky Stachema je oproti tomu matnější a i když světlo stále propouští, jednotlivé modelace byli dle mého názoru výraznější. Také jsem na své testovací hlavě nepozoroval žádné odchylky ve zbarvení, které při práci s polyesterovou pryskyřicí od značky chemex, byly zjevné.

6.1 Pocity

Tato práce pro mě byla velmi osobní zkušenost. Modelace obnaženého těla mého dědečka pro mě byla silným zážitkem. Poznávání jeho starého, poničeného těla pro mě bylo poněkud zblíživším zážitkem. Jeho skolioza a pokrivení se až vymykalo mně doposud známým anatomickým normám. Vzpomínám si když jsem si vedle své rozmodelované sochy postavil maketu kostlivce, abych porozuměl jeho hrudnímu koši, abych v nevíře sledoval jak odlišná od normální kostry je ta jeho.

Výlet do Alzheimer domu pro mě byl ještě přínosnější. Zjistil jsem že tento způsob práce mě opravdu baví a rychlé portréty, kterým jsem mohl dát vzniknout v těchto podmínkách, pro mě byly potěšením. Celková zkušenost i s prostředím, kterého jsem se zprvu velmi obával, mi nakonec dala možnost nahlédnout za oponu do života těchto často velmi milých lidí.

Uvědomil jsem si že téma “stáří“ je pro mě zdaleka nevyčerpaným a v budoucím studiu bych se tímto tématem ještě rád zabýval.

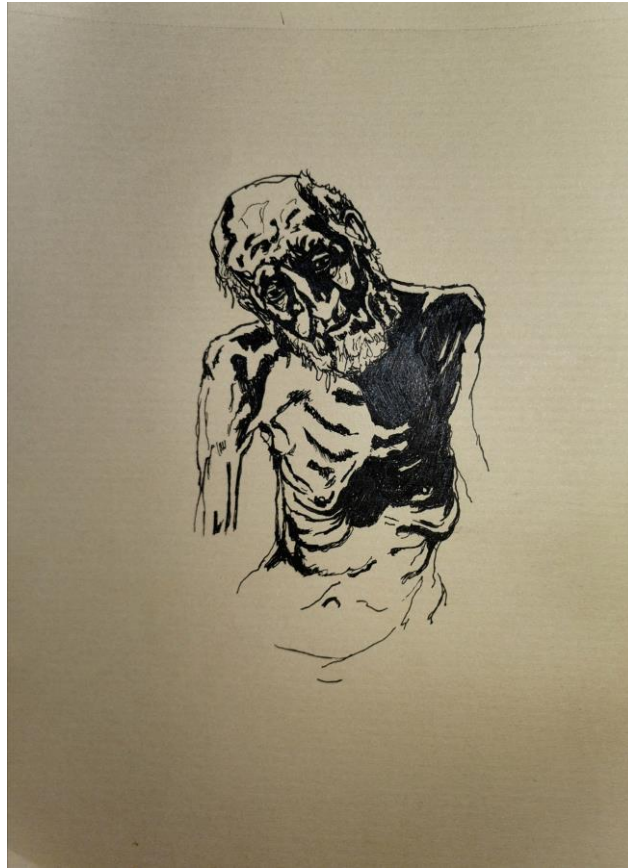
Resumé

The intention of my bachelor work is to portray a decay of a person that's going through an Alzheimer's disease. In my main work I'm trying to work with materials and metaphores, to create a display of hoplessness that one may feel when affected by having someone with the dissease, or having the dissease itself. The main work is accompanied with small portraites of people having the dissease, that I made while spending 3 days in an institution that specializes in taking care of people this kind.

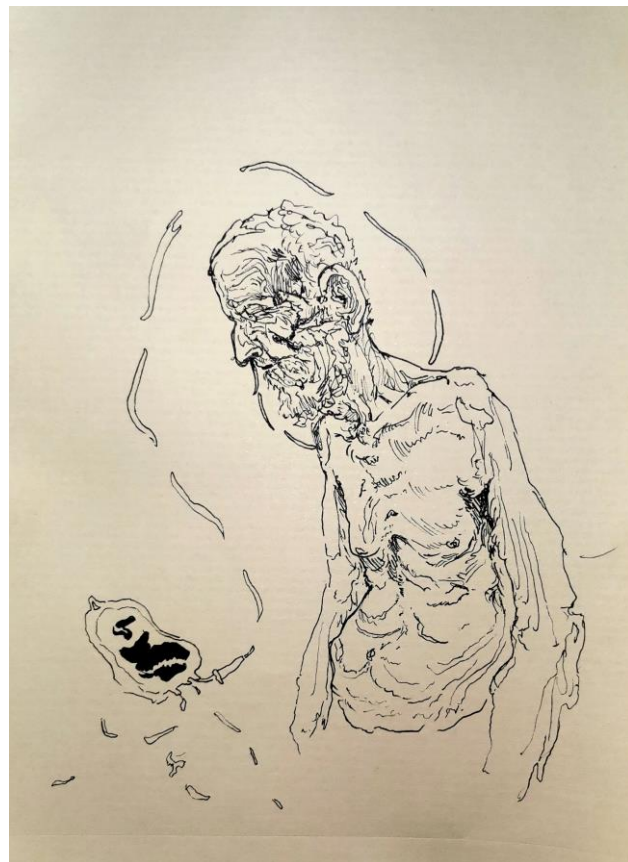
This topic is very personal to me, because my grandad is currently going through this illness, and my other grandad died to it. This work also reflects my feelings regarding this illness, since i'm also very much affected by it.

Seznam obrazových příloh

Obrázek 1-14.....	skici
Obrázek 15-19.....	skici z alzheimer homu
Obrázek 20-22.....	foto dědečka
Obrázek 23-24.....	model
Obrázek 25-26.....	testovací hlava



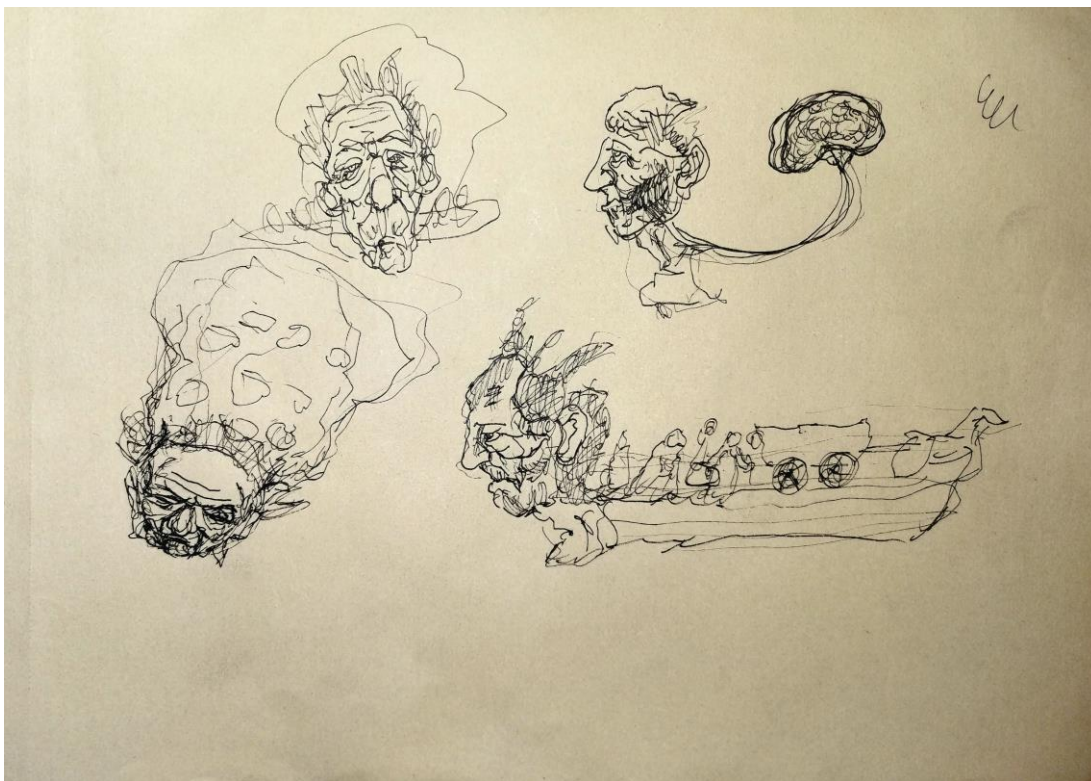
obr 1



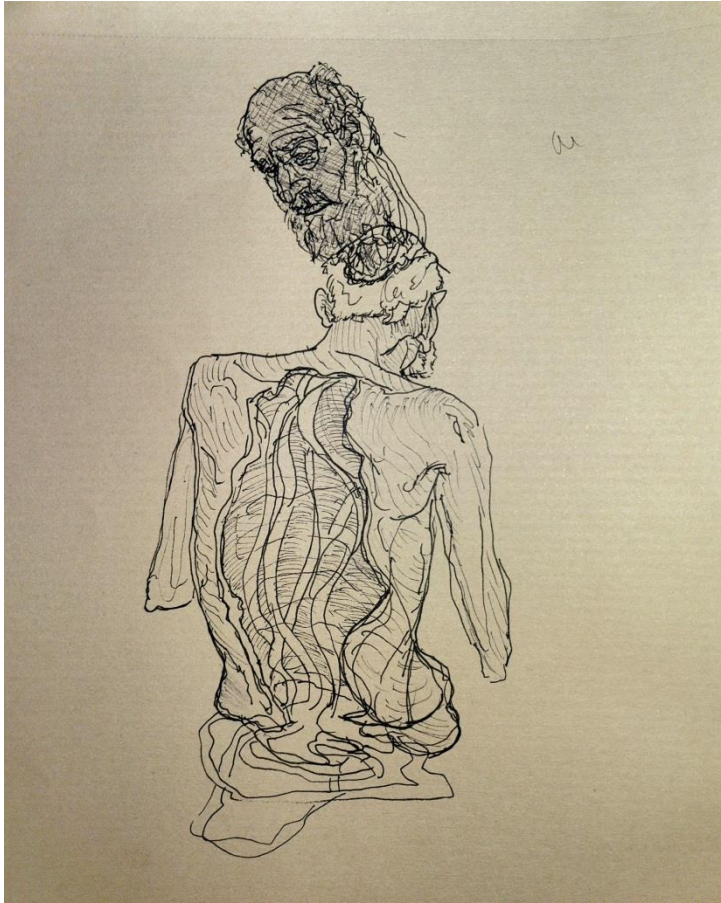
obr 2



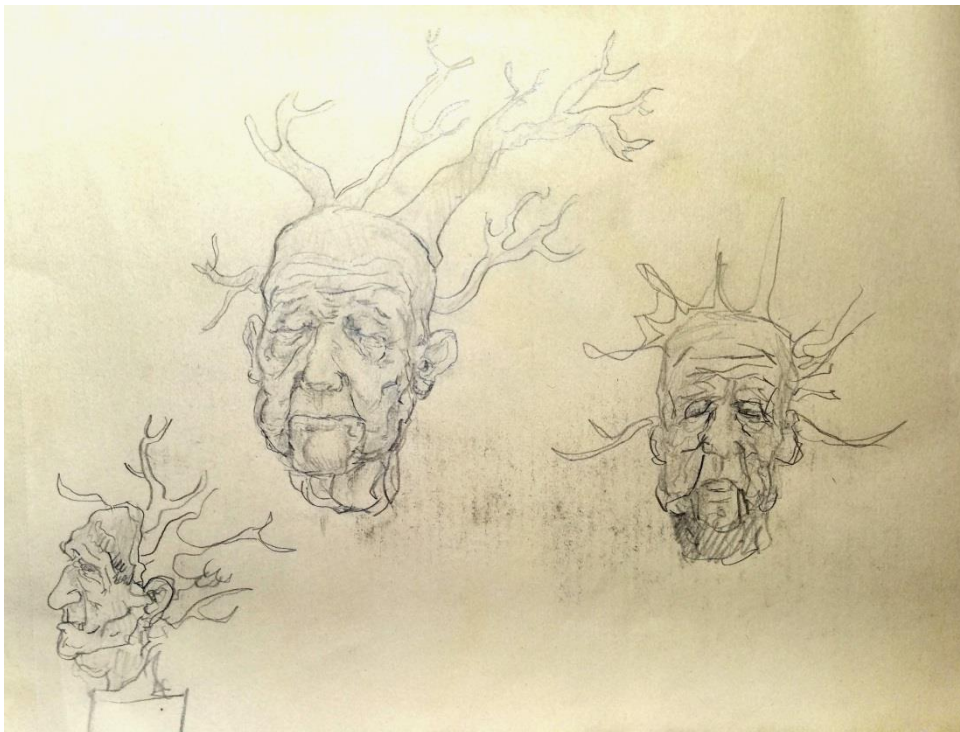
obr 3



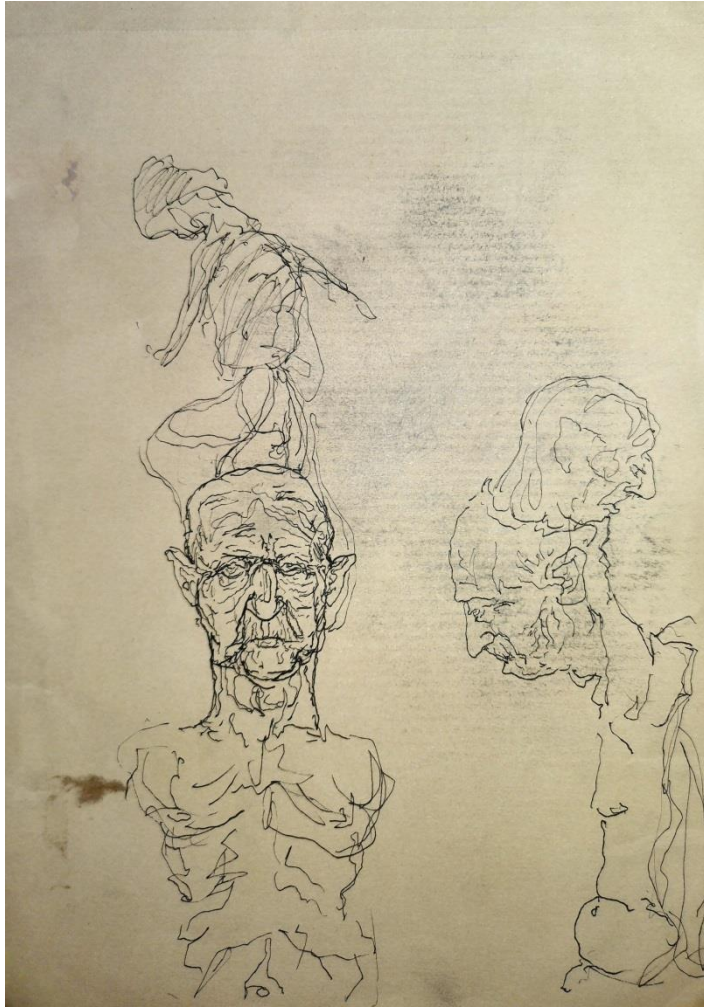
obr 4



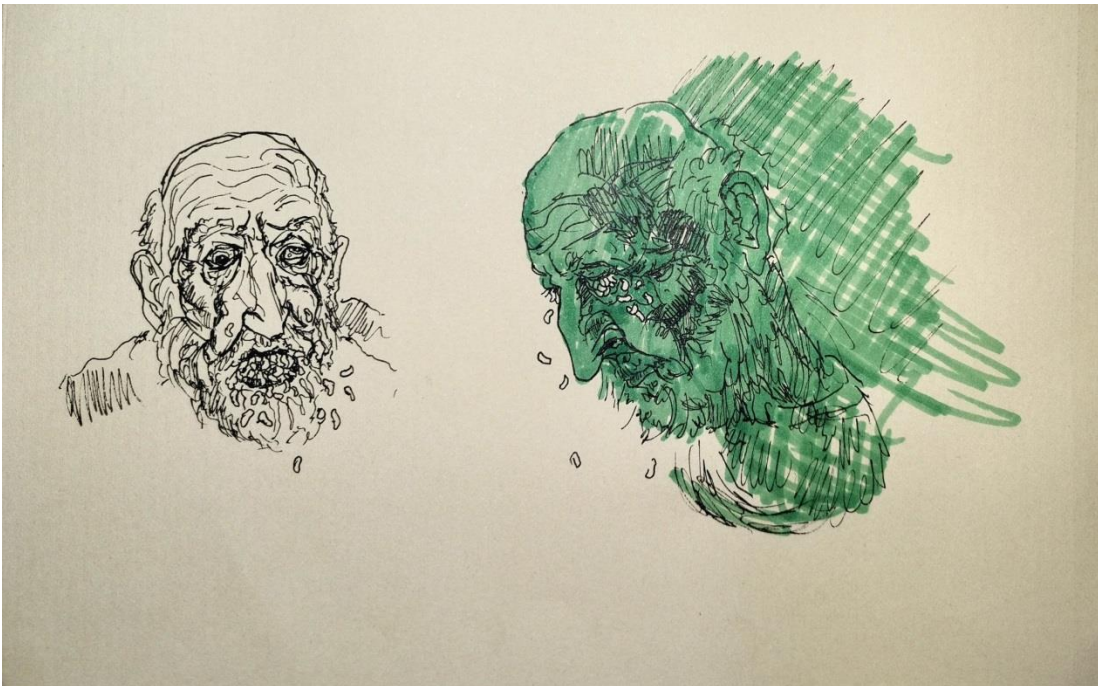
obr 5



obr 6



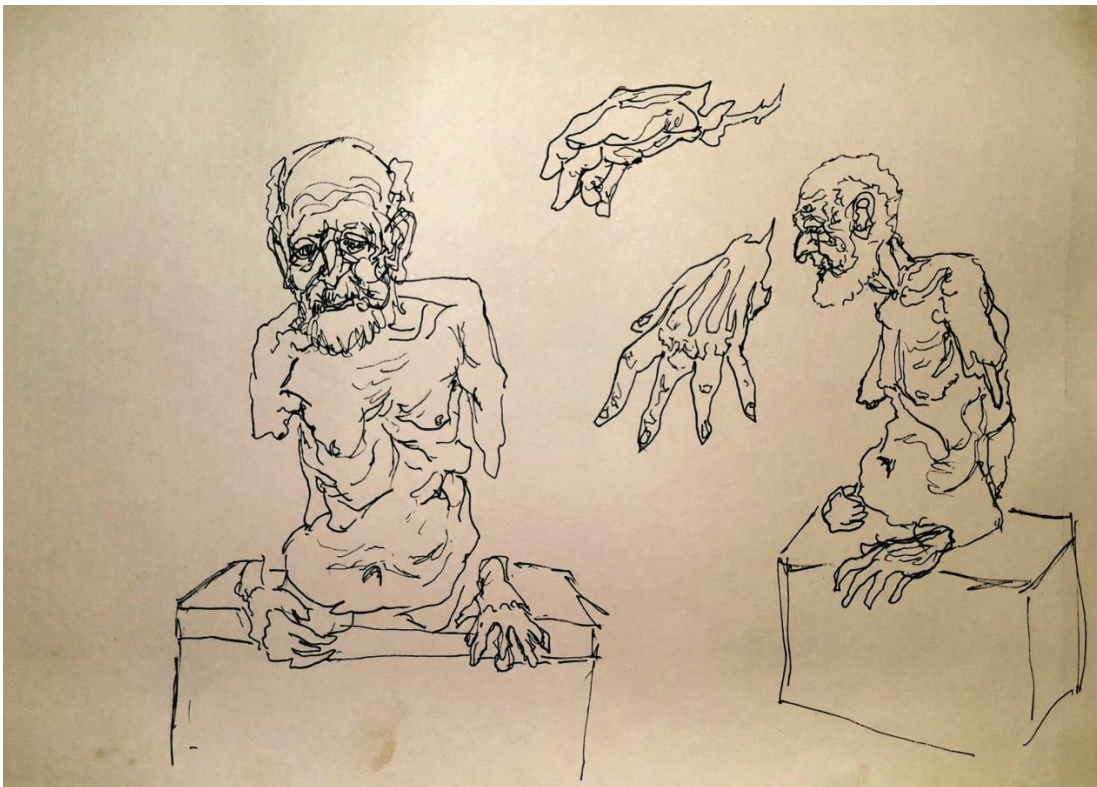
obr 7



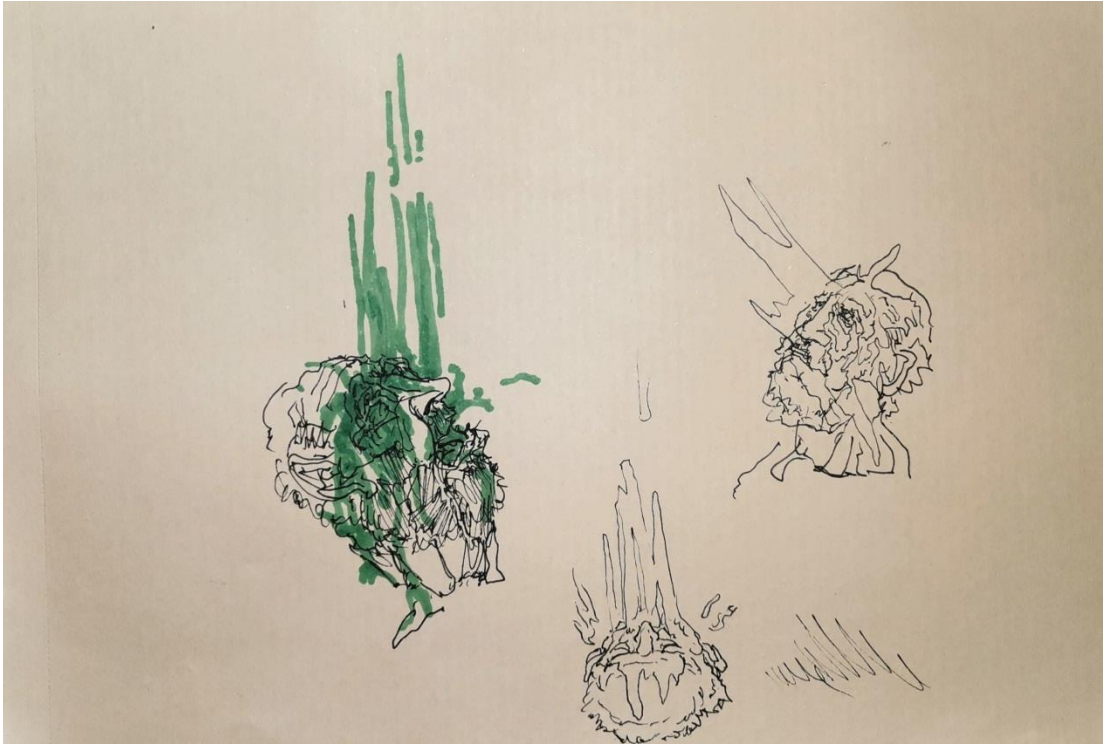
obr 8



obr 9



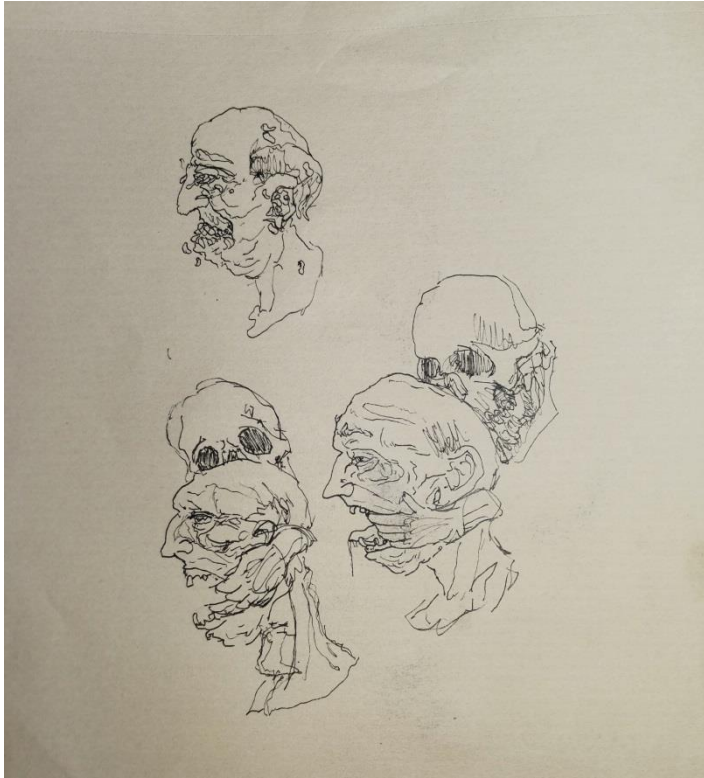
obr 10



obr 11



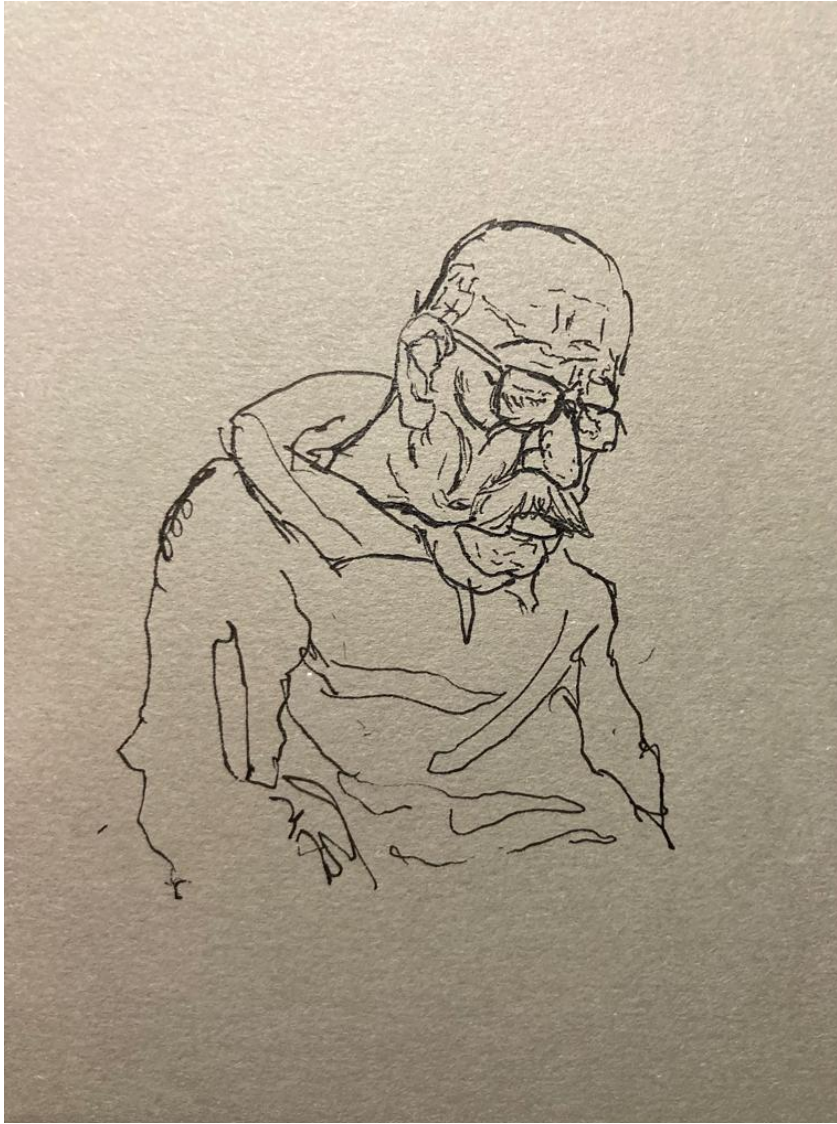
obr 12



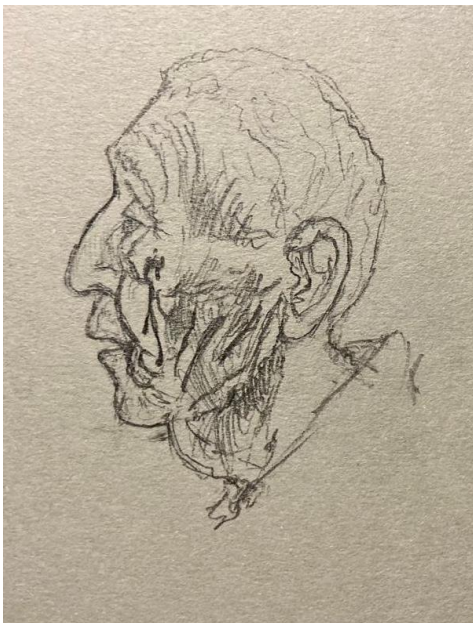
obr 13



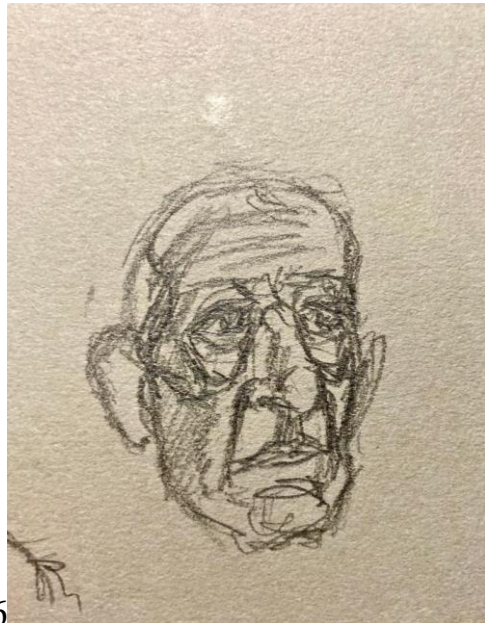
obr 14



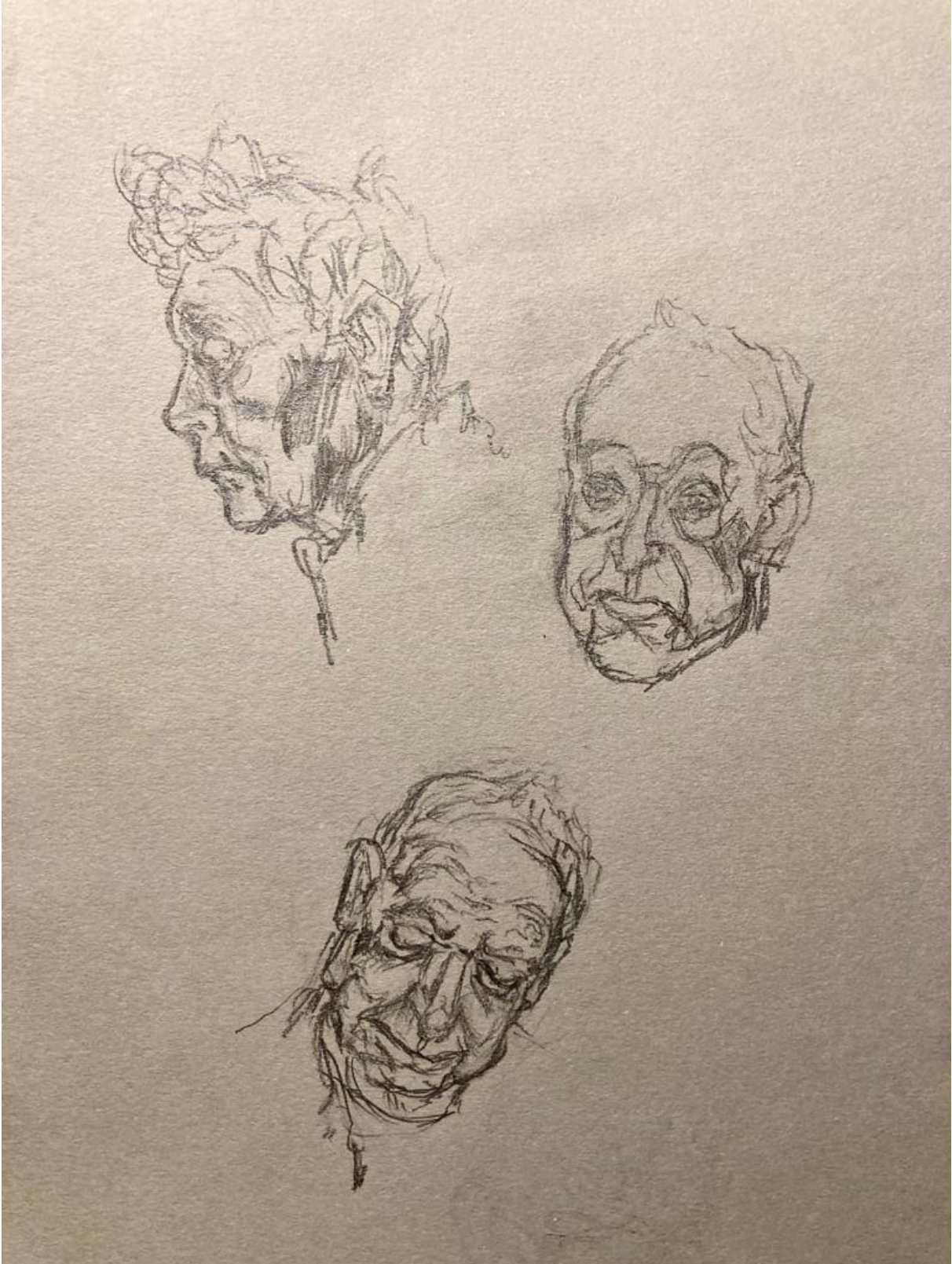
obr 15



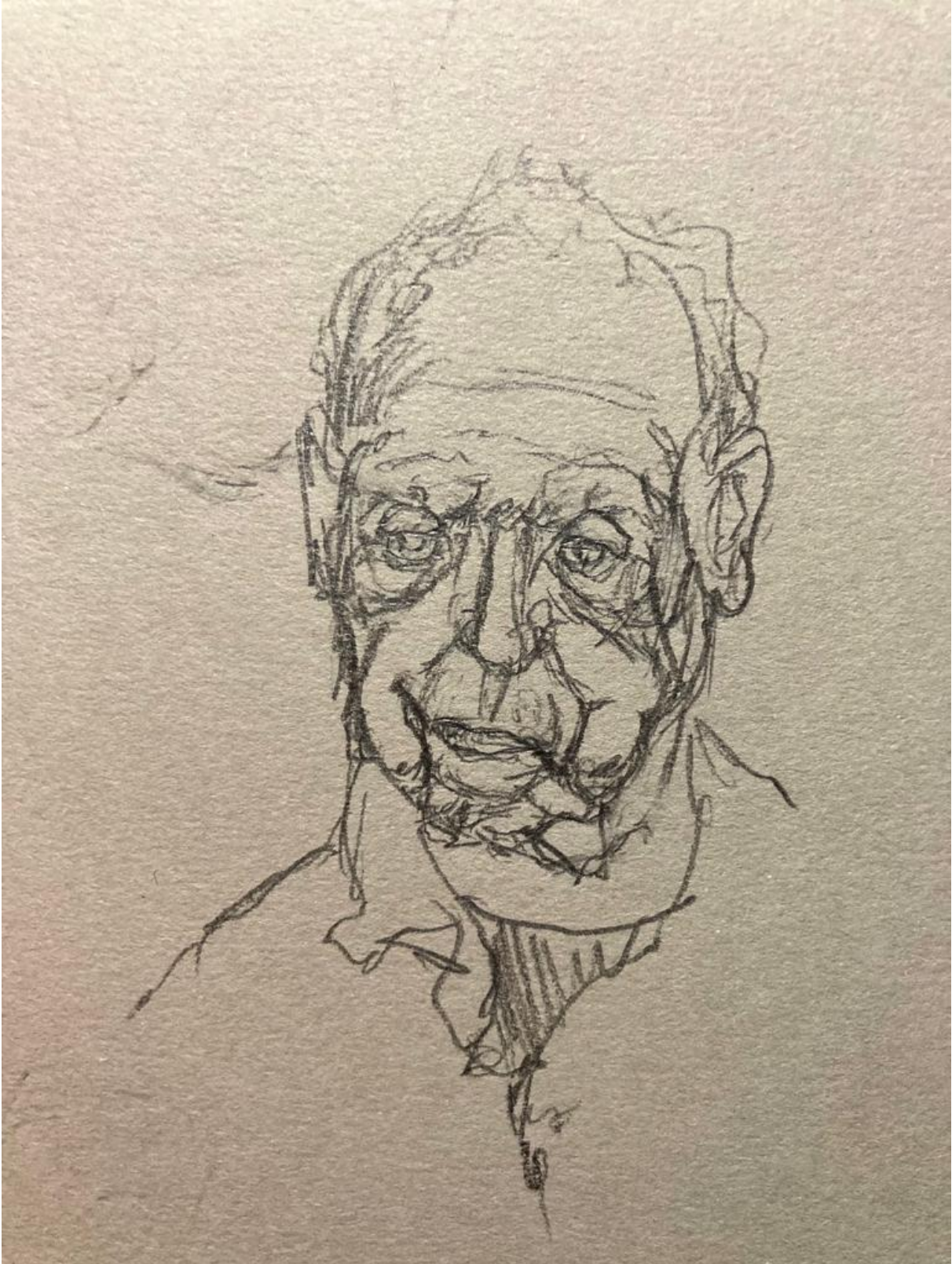
obr16



obr17



obr 18



obr 19



obr 20



obr 21



obr 22



obr 23



obr 24



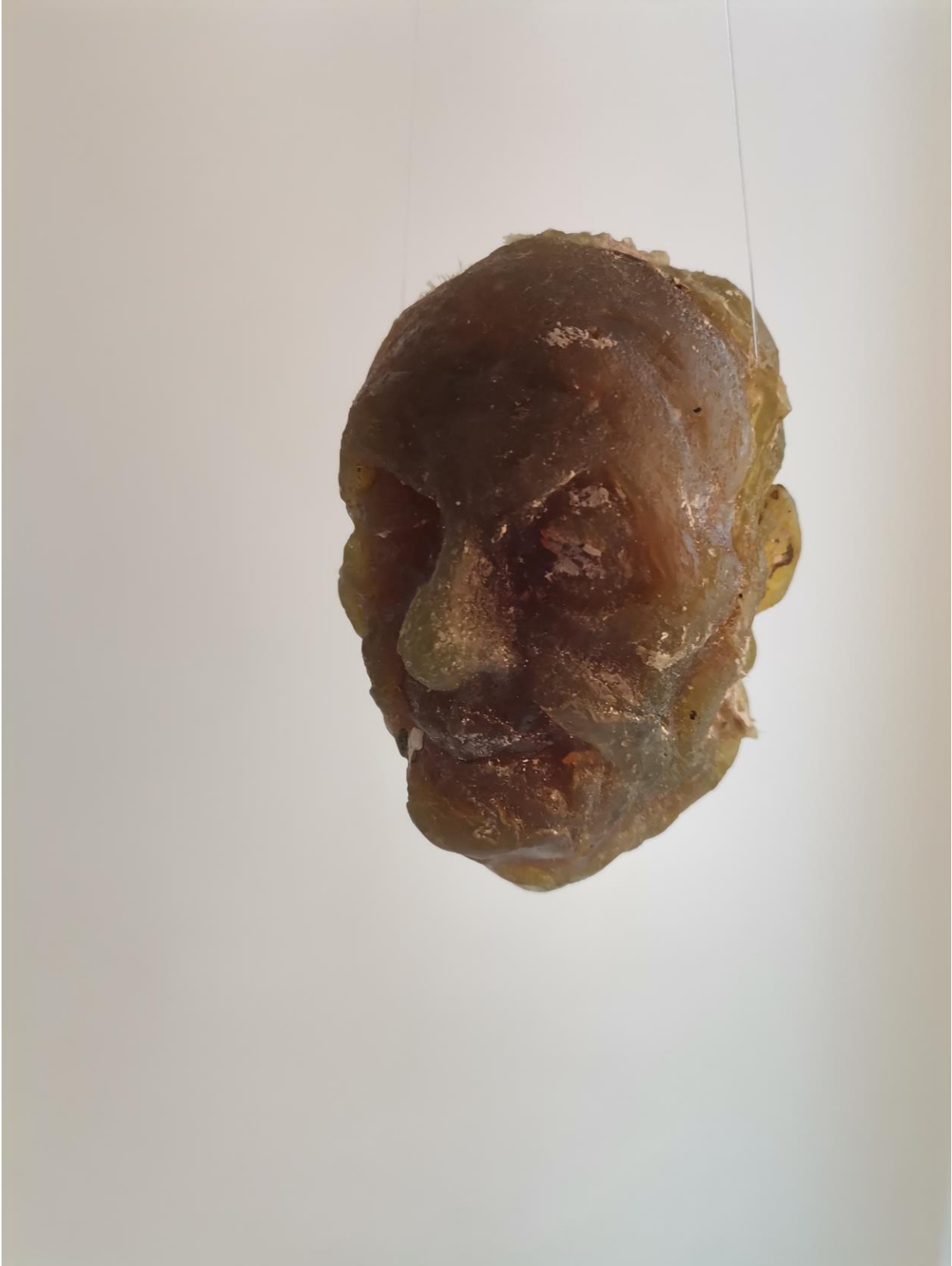
obr 25



obr 26



obr 27



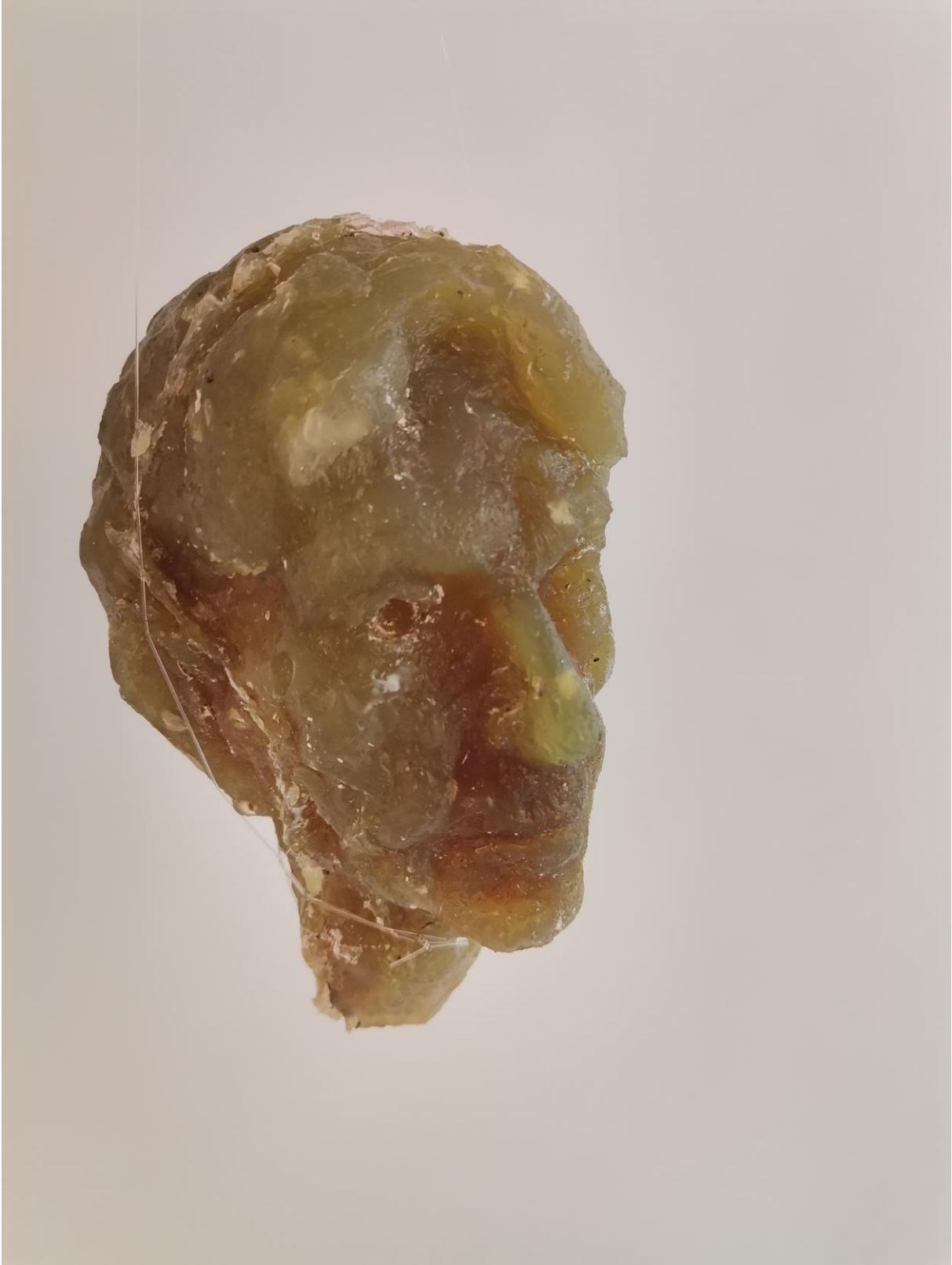
obr 28



obr 29



obr 30



obr 31



obr 32



obr 33



obr 34



obr 35



obr 36