

Západočeská univerzita v Plzni

Fakulta filozofická

Bakalářská práce

Senátní volby 2022 a sousedský efekt

Daniel Lohr

Plzeň, 2023

Západočeská univerzita v Plzni

Fakulta filozofická

Katedra politologie a mezinárodních vztahů

Studijní program Politologie

Bakalářská práce

Senátní volby 2022 a sousedský efekt

Daniel Lohr

Vedoucí práce:

doc. PhDr. Vladimír Naxera, Ph.D.

Katedra politologie a mezinárodních vztahů

Fakulta filozofická Západočeské univerzity v Plzni

Čestné prohlášení:

Prohlašuji, že jsem bakalářskou práci na téma Senátní volby 2022 a sousedský efekt zpracoval samostatně a použil jen uvedené zdroje.

V Plzni dne 31.3.2023

Daniel Lohr

Poděkování:

Na tomto místě bych chtěl poděkovat doc. PhDr. Vladimíru Naxerovi, Ph.D. za jeho odborné vedení, cenné rady, ochotu i trpělivost při mém zpracovávání této bakalářské práce.

Obsah:

1	Úvod	1
2	Volební geografie.....	3
2.1	Sousedský efekt a zahraniční studie	6
2.2	Sousedský efekt a studie v ČR.....	11
3	Senátní volby 2022 v České republice a sousedský efekt	14
3.1	Senátní volby v České republice.....	14
3.2	Senátní volby 2022.....	14
3.3	Volební obvod 1 – Karlovy Vary.....	15
3.4	Volební obvod 4 – Most	17
3.5	Volební obvod 7 – Plzeň-město	19
3.6	Volební obvod 10 – Český Krumlov	20
3.7	Volební obvod 13 – Tábor	22
3.8	Volební obvod 16 – Beroun.....	23
3.9	Volební obvod 28 – Mělník.....	25
3.10	Volební obvod 31 – Ústí nad Labem	26
3.11	Volební obvod 34 – Liberec	28
3.12	Volební obvod 37 – Jičín.....	29
3.13	Volební obvod 40 – Kutná Hora	30
3.14	Volební obvod 43 – Pardubice.....	31
3.15	Volební obvod 46 – Ústí nad Orlicí.....	33
3.16	Volební obvod 49 – Blansko	33
3.17	Volební obvod 52 – Jihlava.....	35
3.18	Volební obvod 61 – Olomouc	37
3.19	Volební obvod 64 – Bruntál	38
3.20	Volební obvod 67 – Nový Jičín	39
3.21	Volební obvod 73 – Frýdek-Místek.....	41
3.22	Volební obvod 76 – Kroměříž	42
3.23	Volební obvod 79 – Hodonín	43
4	Analýza sousedského efektu senátních voleb 2022.....	45
4.1	První kolo	45
4.2	Druhé kolo.....	46
4.3	Regionální porovnání sousedského efektu	48
4.4	Sousedský efekt ve stranickém srovnání.....	50
5	Závěr	53
6	Seznam zdrojů	55
7	Resumé	59
8	Seznam příloh.....	60

1 Úvod

V České republice proběhlo ve dnech 23. a 24. září 2022 první kolo a následně 30. září a 1. října 2022 druhé kolo voleb do Senátu Parlamentu České republiky. Ve volbách bylo zvoleno dvacet sedm nových senátorů, z toho v prvním kole tři senátoři a zbylých dvacet čtyři senátorů ve druhém kole. Velkou, ne-li největší pozornost v těchto volbách přitáhl volební obvod 52 – Jihlava. Zde došlo k souboji o senátorské křeslo mezi předsedou Senátu Milošem Vystrčillem (ODS) a Janou Nagyovou (ANO). Jana Nagyová byla jednou z obviněných v kauze Čapí hnízdo (srov. Stulík, Naxera 2022) a hnutí ANO napnulo všechny marketingové síly, aby Nagyová v tomto volebním obvodu porazila právě Miloše Vystrčila. Pozornost vzbudil také výrok Nagyové, že po případném zvolení do Senátu požádá o imunitu, což bylo později korigováno prostřednictvím Andreje Babiše jako nepřesné vyjádření, které mělo znamenat ve skutečnosti opak – tedy požádání o zbavení imunity.

Volby do horní komory parlamentu probíhají v pravidelných dvouletých intervalech tak, aby byla obměněna vždy jedna třetina Senátu a nedocházelo tak k turbulentním a dynamickým změnám v stranickém obsazení senátorských křesel, jak je často k vidění v dolní sněmovně při kompletní obměně celé komory. Senátní volby v České republice probíhají systémem absolutní většiny s uzavřeným druhým kolem.

V rámci volební geografie se během voleb, uskutečněných prostřednictvím většinového volebního systému, může projevat tzv. sousedský efekt (friends and neighbours effect), který znamená, že volič se při svém rozhodování může rozhodnout spíše pro kandidáta, který má ve volebním obvodu své bydliště, nebo se zde dlouhodobě zdržuje a není pro voliče neznámý (viz např. Malcová 2012; Bernard–Kostecký 2014; Gimpel 2008; Johnston 1973). Sousedský efekt může být důležitým faktorem pro strategické plánování jak politických stran při nasazování kandidátů do senátních voleb, tak i pro nezávislé kandidáty.

Cílem bakalářské práce je ověřit, zda měl sousedský efekt vliv na úspěšnost kandidátů v senátních volbách 2022 v České republice. Bakalářskou práci budu strukturovat do tří hlavních kapitol. Nejdříve se zaměřím na volební geografii, do které spadá samotný termín sousedský efekt a jeho objasnění. Kromě samotného vysvětlení termínu se rovněž budu věnovat obdobným výzkumům, které již proběhly v České republice i zahraničí. Zde se budu věnovat například výzkumu Karolíny Malcové (2012), která prováděla průzkum sousedského efektu u senátních voleb v České republice z období let 1996–2011. V zahraničí se zmíním o Ronu Johnstonovi (1973) a jeho výzkumu ohledně sousedského efektu u voleb do městské rady v novozélandském Christchurch v roce 1968, nebo Raymondů Tatalovichovi (1975) a jeho srovnání voleb v Mississippi v letech 1943-1973.

V další kapitole v souladu s dříve zmíněnou prací Malcové rovněž nastavím vstupní kritéria pro hodnocení úspěšnosti kandidátů z hlediska velikosti obcí a nastavím vstupní klauzuli pro výzkum ve výši zisku alespoň 5 % hlasů v prvním kole, abych se vyhnul přílišné fragmentaci výsledků. Ve třetí kapitole se za pomoci relevantních statistických dat z výsledků voleb (zde využiji data Českého statistického úřadu) zaměřím přímo na výpočet výsledků dle nastavených kritérií. Na základě uvedených výpočtů provedu zjištění u kandidátů ve zvolených volebních obvodech, zda a v jaké míře se v letošních senátních volbách projevil sousedský efekt. Svá zjištění v závěru bakalářské práce také porovná s dřívějším výzkumem Karolíny Malcové.

Při svém výzkumu pro bakalářskou práci mohu navázat na existující literaturu, popisující volební geografii a sousedský efekt (viz např. Gimpel et. al 2008, Lewis-Beck, Rice 1983, Tatalovich 1975, Johnston 1973, 2005, 2016). Využiji také české zdroje, věnující se volební geografii a sousedskému efektu v českém prostředí (viz např. Malcová 2012, Kohoutek 2018, Bernard, Kostelecký 2014).

2 Volební geografie

Výzkum ohledně volební geografie, tedy vztahu mezi volbami a prostorem, mající vliv na výsledky voleb, se v České republice začal více rozšiřovat až po Sametové revoluci a pádu režimu v roce 1989, neboť do té doby v podstatě neexistovala svobodná politická soutěž ani její výzkum. Na západě se volební geografie hlouběji zkoumala od 60. - 80. let 20. století (Bernard, Kostecký, Šimon 2014: 241), ačkoliv se rané výzkumy ohledně voleb odehrávaly již na počátku 20. století. Za zakladatele volební geografie se považuje André Sigfried, který v roce 1913 ve svém díle „Tableau politique de la France de l'Ouest sous la Troisième République“ (Politický obraz západní Francie za Třetí republiky) věnoval výzkumu voleb ve Francii. Podle Foresta (2017) se ve stejném období věnoval volební geografii i Krebheil se svou analýzou britských parlamentních voleb v roce 1916 a rovněž Scribnerův „Statistický atlas Spojených států amerických“ (v originále Scribner's Statistical Atlas of the United States) z roku 1883, zobrazující prezidentské volby v roce 1880 v USA, se dá považovat za první moderní volební mapu. Jak Sigfried, tak Krebheil si kladli otázky, jaké hlavní faktory hrají roli v rozhodování voličů a jak se jejich rozhodování dá vysvětlit? Zatímco Sigfried se klonil k závěru, že hlavní roli hraje fyzický faktor prostředí – geologie a z něj vycházející socioekonomické podmínky pro život voliče, Krebheil za hlavní faktor považoval zaměstnání voliče (Forest 2017: 2).

Nigel Thrift (1983) se ve své studii zabýval rozdíly mezi kompozitním přístupem a kontextuálním. Kompozitní přístup ve volební geografii znamená, že pro pochopení chování elektorátu je nezbytné znát strukturu elektorátu na určeném území, ať již se jedná o ekonomické faktory, sociální faktory, demografické či politické. V kompozitním přístupu se tím pádem uplatňují krom jiného i známé štepící linie Lipseta a Rokkana (1967), jako jsou centrum – periferie, stát – církev, město – venkov, nebo zaměstnanec – vlastník. Z uvedených odlišností je zjevné, že například volič – podnikatel

v Praze bude volit zřejmě jinak než zaměstnanec na Mostecku. Konfliktní linie stát – církve se utvářela spíše v dřívější době, v našem prostoru by z přízně nábožensky založených voličů tedy měla těžit KDU-ČSL, ale situace je v tomto ohledu poněkud složitější. Díky demografické situaci mezi voliči KDU-ČSL hrozí postupné vymírání voličů této straně a pokles voličského zájmu o tuto stranu je zřejmě trvalý (Mlejnek 2015). Na druhou stranu se i tak můžeme domnívat, že s nárůstem religiozity v obcích roste i podpora KDU-ČSL (Bernard, Kostelecký, Šimon 2014: 255; Mikešová 2019: 423).

Kontextový přístup se na rozdíl od kompozitního přístupu soustředí na to, jak na voliče působí prostředí, ve kterém se pohybuje a žije. Uznává, že kompozitní přístup má jistý vliv na chování elektorátu, ale sám o sobě pro vysvětlení nestačí (Mikešová 2019: 413). Kontext jednotlivce je podle Mikešové utvářen prostředím, ve kterém se jedinec pohybuje, a ne vždy lze toto prostředí vymezit teritoriálně, ale může se jednat o různé ekonomické, sociální, kulturní nebo historické vlivy. Kontextuální přístup se podle Charlese Taylora dá rozdělit na čtyři hlavní směry (Bernard, Kostelecký, Šimon 2014: 242-243). Sousedský efekt (friends and neighbours effect), hlasování o sporném bodu (issue voting), efekt kampaně (campaign effect) a efekt nákazy (contagion effect). Sousedskému efektu se budu věnovat v následující kapitole, proto jen stručně pro přehled uvedu, že sousedský efekt znamená to, do jaké míry se volič rozhoduje na základě toho, že se s kandidátem může identifikovat na základě jeho blízkosti a vztahu k volebnímu obvodu, ve kterém kandiduje, nebo zde dlouhodobě žije a působí. Je samozřejmé, že tento efekt je výraznější u většinových volebních systémů, neboť je v nich zdůrazněn jednotlivec, a ne politická strana, jak je tomu u poměrných volebních systémů.

Hlasování o sporném bodu znamená to, že volič hodnotí, jak se kandidát staví buď k určitému významnému lokálnímu problému, který se vyskytuje v partikulárním volebním obvodě, jakým může být například stavba dálnice v jeho volebním obvodě, nebo se může jednat o všeobecný postoj například vůči problematice interrupce, eutanazie, trestu smrti a dalších. Efekt

kampaně, jak již název napovídá, analyzuje to, nakolik byla ta či ona kampaň efektivní a zda vedla, či nevedla ke kýženým výsledkům. A konečně efekt nákazy se zaměřuje na socioekonomické ovlivnění voliče lokalitou, ve které žije. To znamená, že životní prostor voliče je ovlivněn vzájemnými interakcemi se sousedy, může docházet k vzájemnému přejímání názorů a postojů. Díky zastávání stejných postojů je pozice jednotlivců v lokální společnosti utužována a posilována (Malcová 2012: 286). Jedna ze studií ohledně efektu nákazy se zabývala rozhodováním voličů v parlamentních volbách Velké Británie v letech 1992 a 1997. Studie prokázala, že efekt nákazy hraje roli v nejbližším a širším okolím bydliště voliče, v prvním případě byl vymezen okruh do 250 m od bydliště a v druhém případě okruh do 2 km od místa bydliště a volič se na formálních i neformálních setkáních se svými přáteli a známými formuje a mění své volební preference (Johnston et al. 2005: 513-514).

Vliv kontextového přístupu v českém prostředí byl zkoumán i v českém prostředí. Bernard, Kostelecký a Šimon (2014) se zaměřili na co nejmenší vzorek pro výzkum kontextového chování, na jednotlivé obce. V České republice se podle autorů na první pohled nevyskytují výraznější kontextové vzorce, a řada studií se věnovala pouze větším územním celkům. Proto se výzkum odehrál na malých územních jednotkách, kde bylo prokázáno, že v českém prostředí se kontextové efekty dají identifikovat. Na příkladu zisku ODS se kontextový efekt projevil nejviditelněji, neboť ve stovce obcí s nejvyšším podílem voličů s vyšším postavením získala ODS o 3 procentní body vyšší zisk, než by měl být zisk bez přítomnosti kontextových faktorů. A obráceně, ve stovce obcí s největší mírou nezaměstnanosti byla ODS 8 procentních bodů pod předpokládaným ziskem (Bernard, Kostelecký, Šimon 2014: 255).

Pavel Maškarinec (2013) se věnoval prostorové analýze prezidentských voleb 2013 a pokusil se zanalyzovat prostorovou diferenciaci voličské podpory u jednotlivých volebních kandidátů. Ve své práci dospěl k závěru, že se skutečně voličská podpora jednotlivých kandidátů regionálně lišila.

Levicoví kandidáti Miloš Zeman a Jiří Dienstbier získali větší podporu hlavně na Moravě, zatímco Karel Schwarzenberg a Jan Fischer získali větší podporu v českých regionech. Rovněž se podle něj potvrdila konfliktní linie českého stranického systému spolu s podobou prezidentských a parlamentních voleb ve smyslu podpory kandidátů větších politických stran (Maškarinec 2013: 463).

2.1 Sousedský efekt a zahraniční studie

Friends and neighbours effect – sousedský efekt je termín, s kterým jako první přišel V.O.Key Jr. ve své knize Southern Politics. Key se zaměřil na volby v jedenácti státech Konfederace v USA v období zhruba od třicátých do padesátých let 20. století, kdy z jedenácti zkoumaných států poukázal na nově vzniklý termín sousedského efektu v šesti státech, konkrétně se jednalo o státy Alabama, Arkansas, Florida, Jižní Karolína, Georgia a Mississippi (Tatalovich 1975: 807-808). Key ve své knize uvádí, že kandidáti do státních úřadů získávají masivní volební podporu ve svých domácích okrscích a značnou podporu získávají také v okrscích sousedních. Na příkladu primárek demokratické strany v osmém volebním distriktu Alabamy z roku 1946 dále ilustruje, že kandidáti s výhodou „domácího prostředí“ získali masivní procentní body, kdy nejnižší procento zisku hlasů bylo 30,1 a nejvyšší 97,5 (Key 1949: 36-38). V Arkansasu se sousedský efekt projevil v primárkách demokratů na guvernérské křeslo v roce 1944 a následně v roce 1946, když vítěz Ben Laney kandidoval podruhé (Key 1949: 198).

Na Floridě se v demokratické straně projevovala značná diverzita, proto nebyly výsledky tak jednoznačné, jako v jiných státech, ale přesto se i tak sousedský efekt projevil během guvernérských primárek v letech 1936 a 1944, kdy v roce 1936 dosáhli 4 nejúspěšnější kandidáti ze 14 masivní podpory ve svých domovských okrscích a v roce 1944 dosáhl velké místní podpory každý kandidát ve svém domovském okrsku (Key 1949: 88). V Jižní Karolíně se sousedský efekt projevil během guvernérských primárek v letech 1938 a 1946, kdy kandidát J. Strom Thurmond dosáhl 88.8 procent ve svém

domovském okrsku Edgefield v roce 1946 (Key 1949: 132-133). V Mississippi se sousedský efekt projevil během guvernérských primárek v letech 1927 a senátorských primárek 1934. A konečně ve státě Georgie byl sousedský efekt zjištěn během senátorských a guvernérských primárek v roce 1936 (Key 1949: 109).

Raymond Tatalovich (1975) se snažil navázat na Keyův výzkum a podrobit sousedský efekt statistickému upřesnění s následným navržením podmínek, za kterých je sousedský efekt nejvíce markantní. Měření probíhalo srovnáním počtu získaných hlasů každého kandidáta ve všech okresech a porovnáním okresů dle vzdálenosti od jeho místa bydliště. Ve svém výzkumu se Tatalovich zaměřil na volby Demokratické strany v USA v státě Mississippi v období let 1943-1973, konkrétně do křesel senátora, guvernéra a zástupce guvernéra. Na vzorku 103 kandidátů se zaměřil na několik prvků sousedského efektu a zjistil, že nejvýrazněji se sousedský efekt projevil v prvním kole primárek (Tatalovich 1975: 808).

Dalšími zjištěnými skutečnostmi byly ty, že více se sousedský efekt projevil v prvním kole, kde bylo na výběr více kandidátů, zatímco například prestiž úřadu nehrála očekávanou roli. V druhém kole primárek se sousedský efekt oslabuje. V celostátním souboji s republikánským kandidátem pak sousedský efekt upadá, protože je zjevné, že na řadu přichází jiné socioekonomické proměnné faktory, například strach o prohru demokrata proti republikánovi a pak se volba přestává úplně řídit vzdáleností bydliště kandidáta od volebního okrsku. Dalším zjištěním bylo, že ač se u kandidátů na senátorské křeslo očekávala větší síla sousedského efektu než například u méně prestižní pozice zástupce guvernéra, nebylo tomu tak. Tatalovich to přisuzuje faktu, že kandidáti na senátora jsou daleko více známí v očích voličů a sousedský efekt u nich nehraje až takovou roli. Nejvíce se sousedský efekt projevil do roku 1959 a v případě, kdy se voličům předložilo více kandidátů. Rovněž platí, že čím známější kandidát, tím méně se projevuje sousedský efekt, neboť největší sousedský efekt se projevil u

kandidátů se ziskem 10-29 procent, nejmenší u kandidátů se ziskem 70-89 procent (Tatalovich 1975: 813).

Ron Johnston (1973) se zaměřil na analýzu sousedského efektu při volbách do městské rady v novozélandském Christchurch roku 1968. Městská rada sestávala ze starosty a 19 radních, kteří v roce 1968 byli voliči vybíráni z 41 možných kandidátů. 38 kandidátů bylo rovnoměrně rozděleno mezi Stranu práce (Labour party) a mezi Občanskou asociaci (Citizens' Association), tři kandidáti byli nezávislí. Johnston zkoumal dva hlavní směry – stranický efekt (party effect) a individuální (individual effect). Výsledek výzkumu prokázal velmi silný stranický efekt u všech stranických kandidátů, u 35 z 38 stranických kandidátů byl ve výši 85 procent.

Uvedené výsledky ukázaly, že kandidáti Strany práce dosáhli lepších výsledků než kandidáti Občanské asociace. Při zkoumání individuálního efektu se podle Johnstona sousedský efekt projevil u minimálně 14 z 38 stranických kandidátů, u dalších 7 se mohl projevit také, ale procentní zisky byly malé. Přesto se celkové výsledky sousedského efektu v tomto výzkumu považují za malé. Johnston pro to má dvě vysvětlení. Za prvé, 119 hlasovacích okrsků, 41 kandidátů a jen 32 000 voličů značí velké procento nahodilosti, protože v některých okrscích volilo jen kolem 30 voličů. Za druhé, typickým znakem těchto voleb byla volební apatie, kdy se voleb zúčastnilo pouhých 40 procent oprávněných voličů. A vzhledem k tomu, že před volbami nebyly nastoleny žádné lokální výzvy, nebo problémy, voliči se zřejmě uchýlili k podpoře jejich oblíbené strany.

Johnston ze své analýzy učinil závěr, že v případě voleb, kde je více kandidátů, se prostorové vlivy rozdělují na dvě hlavní kategorie – stranický efekt a individuální efekt. Jejich poměr závisí na množství faktorů, jako je aktivita médií, síla politických stran atd. Ve volbách do městské rady Christchurch dominoval stranický efekt, přesto se ale vyskytl i individuální (sousedský) efekt u významné části z 38 stranických kandidátů.

Další výzkum se zaměřil na dvě případové studie z Velké Británie a voleb do čela Labouristické strany v letech 1994 a 2010 (Johnston, Ron et al. 2016). Autoři podrobněji rozebrali termín sousedský efekt, se kterým přišel Key v roce 1949 a zkusili jej ještě více rozdělit, konkrétně podle nich se původní „friends and neighbours“ musí ještě rozdělit na „local friends“ (místní přátele), „neighbours“ (sousedy) a „political friends“ (politické přátele). Dále se domnívali, že v mnoha menších studiích ohledně sousedského efektu se samotné výsledky nemusely shodovat nutně se sousedským efektem, ale mohlo se jednat o vliv dalšího faktoru, například nerovnoměrné mediální pokrytí kandidátů, nerovnoměrná distribuce informací a pokud by byly všechny potřebné informace rovnoměrně distribuovány, mohly být výsledky voleb jiné (Johnston, Ron et al. 2016: 2).

Sousedský efekt se podle autorů a již dříve zmíněné studie Keye projevuje daleko více v případech, kdy se jedná o vnitrostranické souboje o pozice. Ke stejnému závěru dospěli autoři i v těchto dvou případových studiích z Velké Británie 1994 a 2010. Sousedský efekt se projevil i při rozdělení na tři zmíněné sub varianty, konkrétně na lokální přátele, sousedy a politické přátele a u každé se více či méně projevila validita sousedského efektu. V případě lokálních přátel, každý kandidát Labouristické strany obdržel více podpory v domovském volebním okrsku než jinde. V případě sousedů opět kandidát obdržel více podpory v sousedních regionech než v celostátním průměru. A za třetí, v případě politických přátel, každý kandidát obdržel více hlasů ve volebních obvodech, ve kterých pro ně hlasovali poslanci Labouristické strany ve stranických nominacích. Ze závěrů studie vyplynulo, že sousedský efekt zůstává důležitým elementem ve volební geografii a dalším vliv na něj má i distribuce informací o kandidátech.

Jak již bylo řečeno, největší sousedský efekt lze pozorovat při vnitrostranických primárkách. Pokud se porovnájí například v USA dvě hlavní politické strany, Demokratická strana a Republikánská strana, výzkum občas přinese zajímavé zjištění. Kandidáti Demokratické strany jsou citlivější na sousedský efekt než republikáni. Je daleko více míst, kde

jsou republikáni voleni navzdory faktu, že se jedná o značné vzdálenosti od jejich domácích obvodů (Gimpel et al. 2008: 249). Zároveň se potvrdilo, že kandidáti musí překonat negativní dojem ze své neznámosti tím, že vynaloží daleko větší prostředky na své sebe prezentace ve volebních obvodech.

Sousedský efekt během prezidentských voleb USA se stal předmětem analýzy Lewise-Becka a Riceho (1983). Autoři poukazují na domněnku, že každý americký prezident vítězí ve svém státě, ze kterého pochází. Zvláště vítězství ve velkém státě, pokud z něj budoucí prezident pochází, může znamenat vítězství v celém prezidentském volebním klání. Obě velké strany si to zjevně uvědomují a od roku 1884 tak 58 procent vítězů prezidentských voleb pochází ze šesti nejlidnatějších států USA (Lewis-Beck, Rice 1983: 548). Autoři se rozhodli prozkoumat nastolenou domněnku a došli k závěru, že to není až tak jednoznačné, jak by se mohlo zdát. Na příkladu Woodrowa Wilsona v New Jersey, Williama Jenningse Bryana v Nebrasce a George McGoverna v Jižní Dakotě demonstrují, že existují výjimky z tohoto předpokladu a podobné příklady, kdy prezidentský kandidát nevyhraje ve svém domovském státě, nejsou vůbec atypické. Přesto ale v analýze prokázali jasnou výhodu domácího státu pro kandidáty, kdy ve většině případů domácí stát znamenal vítězství v tomto prostoru.

Při zamyšlení se nad příčinou většiny výher v domácích státech se musíme zamyslet nad povahou amerických prezidentských voleb. Patriotismus v domácím státě, odkud pochází kandidát, je všudypřítomný. V televizním a rozhlasovém vysílání je neustále zdůrazňována tato informace u kandidáta a všichni jsou si tak vědomi, kde je kandidátova domovina. Síla sousedského efektu je tedy umocněna neustálou mediální informovaností a zdůrazňováním lokality, odkud kandidát pochází. Zároveň platí, že největší síla sousedského efektu se projevuje spíše v menších, až nejmenších státech. Při porovnávání sil sousedského efektu mezi Demokratickou a Republikánskou stranu při prezidentských volbách se zdá, že sousedský efekt je silnější u demokratů. Je tomu zřejmě z toho důvodu, že demokraté mají tradičně menší volební účast, a proto mají prostor pro

mobilizaci nerozhodnutých, či apatických voličů a k tomu může přispět i domácí patriotismus (Lewis-Beck, Rise 1983: 554). Jedním z možných vysvětlení sousedského efektu může být ale i prostý fakt, že volič se rozhoduje pragmaticky a příčinou volby geograficky blízkého kandidáta může být domněnka, že pokud kandidát bude znát místní problémy, může to být prospěšná volba pro jejich řešení (Parker 1983: 20).

2.2 Sousedský efekt a studie v ČR

V českém prostoru je ze studií sousedského efektu známa zejména studie Karolíny Malcové (2012), věnující se sousedskému efektu v senátních volbách České republiky v období let 1996-2011. Podle Malcové se v případě senátních voleb jedná o unikátní příležitost zkoumat většinové volby s uzavřeným druhým kolem, které jsou navíc poznamenány různě velkými volebními obvody, kde přichází na řadu mnohé proměnné. Senátní volby jsou více personalizované, na rozdíl od například voleb do dolní komory, které jsou výrazně stranicky orientované, a právě z důvodu větší personalizace a vztahu k volebnímu obvodu by měl být sousedský efekt u senátních voleb znatelný. Na druhou stranu si však Malcová uvědomovala, že v dnešním globálním světě a éře sociálních sítí se lokální aspekty mohou upozadovat a blízkost a lokalita nemusí hrát již takovou roli při rozhodování elektorátu.

Malcová v souladu s dřívějšími teoriemi také rozděluje čtyři základní přístupy k lokálnímu efektu, konkrétně sousedský efekt, hlasování o sporném bodu, efekt kampaně a efekt nákazy. Pro oddělení v angličtině podobných dvou efektů „friends and neighbours effect“ a „neighbourhood effect“ (sousedský efekt a efekt nákazy) pak Malcová upřesňuje, že v případě efektu nákazy se jedná o specifický vliv okolí na hlasování voliče, tedy jeho hlas je v souladu s postoji okolí, například z hlediska socioekonomického, a tudíž je v případě určité geografické lokality více stranicky zaměřena (Malcová 2012: 286). Na rozdíl od efektu nákazy se v případě sousedského efektu jedná čistě o to, odkud kandidát pochází, kde žije a kde kandiduje.

V případě, že je v uvedené lokalitě dostatečně znám, může jeho volba převážit klasické stranické preference, nebo efekt nákazy. Pro výzkum si tedy Malcová stanovila dvě otázky: platí tvrzení, že kandidáti do Senátu získávají ve svém působišti větší množství hlasů, než ve zbytku volebního obvodu? A za druhé, klesá s rostoucí vzdáleností od působiště kandidáta jeho zisk hlasů? (Malcová 2012: 289).

V uvedeném období 1996-2011 bylo ve studii sledováno 211 soubojů o senátorská křesla a 1420 kandidátů, ze kterých byly čtyři pětiny kandidátů „domácí“, tedy kandidovali v obvodě, ve kterém bydleli, a tudíž u nich bylo možné analyzovat potencionální sousedský efekt. Rozsáhlá analýza přinesla několik zjištění, která porovná se svými závěry na konci této práce. Poměrně robustní výzkum Malcové za období 16 let senátních voleb přinesl závěr, že síla sousedského efektu se v průběhu let významně nezměnila a pohybuje se na podobných hodnotách.

Co se týká stranického obsazení senátu, ve sledovaných letech se nejčastěji do Senátu dostávali zástupci tradičních politických stran té doby, tedy ODS, ČSSD, KSČM a KDU-ČSL. Zároveň platí, že kandidáti těchto stran získávali největší podporu ve své domácí obci, čímž se přítomnost sousedského efektu potvrzuje. Na druhou stranu je také faktem, že kandidáti z těchto stran nedosáhli tak masivní lokální podpory, jako kandidáti z menších stran, například US-DEU, SZ, VV, kteří vždy získali poměrně značné zisky v domácích obcích, ačkoliv jejich celkové hlasy jen málokdy stačily na zisk senátorských křesel.

Menší výzkum ohledně voleb do evropského parlamentu a možném projeveném sousedském efektu v roce 2009 provedl Jiří Kohoutek (2018). Svůj výzkum provedl na třech úrovních –kraj, okres, obec. Zaměřil se na porovnání zisku kandidátů v domácím volebním obvodě a porovnal jej se zisky z okresní a krajské úrovně. Studie prokázala, že během tzv. eurovoleb se sousedský efekt projevil. Na krajské úrovni se zisk pohyboval ve výši 27,47 procent, na okresní úrovni 42,26 procent a na lokální úrovni ve výši 58,59

procent (Kohoutek 2018: 51). Zároveň se opět projevil již zmiňovaný efekt, že s rostoucí vzdáleností od domácí obce se sousedský efekt projevuje méně.

Martin Kreidl (2009a), se ve svém výzkumu zaměřil na první kolo senátních voleb z roku 1996 a pokusil se odpovědět na otázku, jaké vlastnosti by měl mít ideální kandidát, aby byl pro voliče dostatečně atraktivní a získal jejich hlasy. Analýzu založil na dotazníkovém šetření celkem u 1171 respondentů v České republice. Z šetření vyplynul závěr, že ideální kandidát pro zvolení senátorem nebo senátorkou je ve věku 50-59 let, s titulem profesora nebo docenta a bydlící ve volebním obvodu, kde kandiduje (Kreidl 2009a: 117).

Přítomnost sousedského efektu a jeho vlivu na zisk kandidátů v nejrůznějších volbách je tedy poměrně častým předmětem studií a výzkumů. V následujících kapitolách se zaměřím na jednotlivé volební obvody a budu sledovat, zda se v nich prokáže sousedský efekt a bude mít vliv na zisk kandidátů v domácích obcích.

3 Senátní volby 2022 v České republice a sousedský efekt

3.1 Senátní volby v České republice

Senátní volby v České republice se dlouhodobě potýkají s problémem nízké volební účasti a druhé kolo je většinou poznamenáno znatelně menší účastí oproti kolu prvnímu. Přestože se jedná typicky o volby druhého řádu, není takový propad volební účasti ve druhém kole obvyklý, jak je tomu typicky u českých senátních voleb (Kouba 2015: 228). Problém může být i v tom, že zatímco v prvním kole se víceméně provádí selekce kandidátů, v českém prostředí je druhé kolo uzavřené a postupují do něj jen dva kandidáti. Na rozdíl od například voleb do francouzského Národního shromáždění s otevřeným druhým kolem v České republice de facto neexistuje možnost spolupráce politických stran před druhým kolem, či taktickém odstupování kandidátů pro podporu nadějnějšího kandidáta (Lebeda 2011: 246).

Volby do dolní komory parlamentu vykázaly v roce 2021 volební účast ve výši 65,43 %, zatímco volby do Senátu v roce 2022 vykázaly účast ve výši pouhých 19,44 % (ČSÚ 2022). Přesto je Senát nezbytnou součástí zákonodárné moci a pro připomenutí jeho významu je možné zmínit některé z jeho pravomocí, například souhlas se jmenováním soudců ÚS, kontrola zákonů z dolní sněmovny v rámci legislativního procesu a další. Kromě roku 1996, kdy byly v České republice první senátní volby a bylo zvoleno všech 81 senátorů, probíhají senátní volby vždy ve dvouletých cyklech, při kterých se obměňuje třetina senátorů. Stejně tak tomu bylo i v roce 2022, kdy proběhly pravidelné senátní volby v uvedeném cyklu.

3.2 Senátní volby 2022

Ve dnech 23. a 24. září 2022 proběhlo v České republice první kolo a následně 30. září a 1. října 2022 druhé kolo senátních voleb. Jak již bylo

zmíněno, celková volební účast byla ve výši pouhých 19,44 %. Voleno bylo 27 senátorů ve 27 volebních obvodech, 3 obvody byly v rámci Prahy, konkrétně Praha 6, Praha 10 a Praha 11 a 2 obvody byly v rámci Brna. Jak je zjevné z tabulky 1, celkem se voleb zúčastnilo 178 kandidátů, z nichž byli tři senátoři zvoleni absolutní většinou v prvním kole a 24 senátorů bylo zvoleno v kole druhém. Pro analýzu bylo 31 kandidátů z 178 vyřazeno, neboť jejich bydliště je mimo volební obvod. Z nich je nejvíce kandidátů z ANO, konkrétně šest, následuje SPD se čtyřmi kandidáty. Z analýzy dále vyjmu kandidáty z městských obvodů Ostravy, Brna, a Prahy, neboť v těchto městech se v podstatě nedají pro zkoumání sousedského efektu nastavit okolní obce, když bydlištěm kandidátů je v těchto případech celé město. Naopak obvod Plzeň-město 7 do srovnání zahrnu, neboť přes svůj název se jedná ve skutečnosti o obvod s většinou okrsků v obcích mimo město Plzeň, jako je Plzeň-Jih a část Klatovska. Z celkových 147 kandidátů s bydlištěm ve volebním obvodě po vyjmutí jmenovaných měst zbývá 109 kandidátů, z nich budu analyzovat jen kandidáty s celkovým ziskem hlasů v prvním kole nad 5 %.

Tabulka 1: Celkový přehled kandidátů v senátních volbách 2022

Zdroj dat: volby.cz, tabulka: autor								
	Všichni kandidáti		Vítězové		Poražení ve 2. kole		Nepostupující	
	počet	procent	počet	procent	počet	procent	počet	procent
bydliště mimo obvod	31	17,4	3	11,1	4	16,7	24	18,9
bydliště v obvodu	147	82,6	24	88,9	20	83,3	103	81,1
obce do 999	20	11,2	2	7,4	3	12,5	15	11,8
obce 1000 až 4999	32	18,0	6	22,2	3	12,5	23	18,1
obce 5000 až 9999	19	10,7	4	14,8	3	12,5	12	9,4
obce nad 10000	107	60,1	15	55,6	15	62,5	77	60,6
Celkem	178	100,0	27	100,0	24	100,0	127	100,0

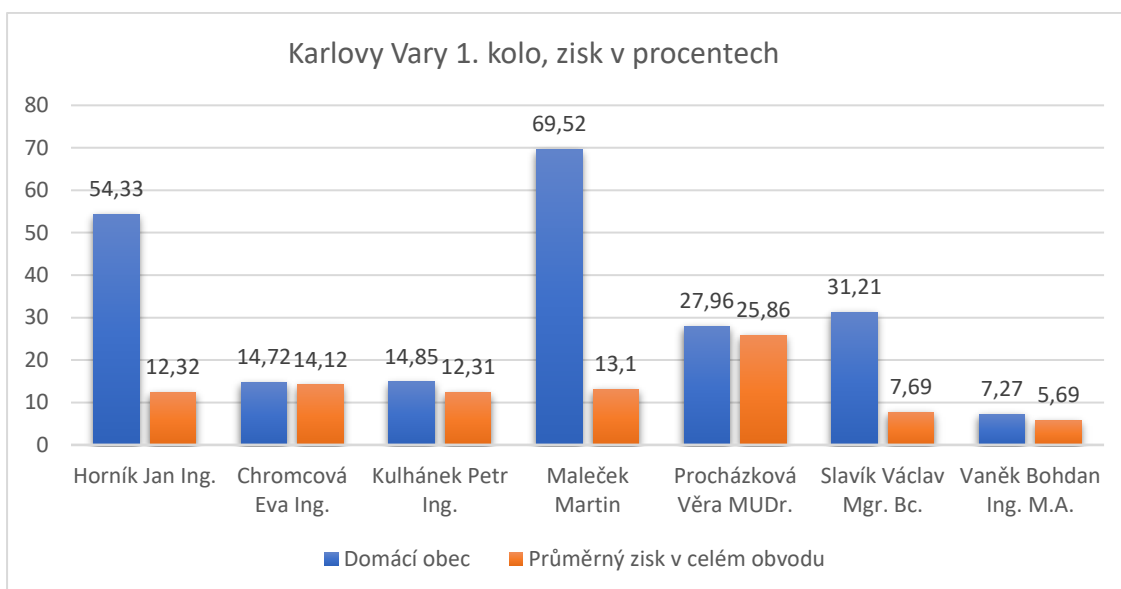
Většina kandidátů má bydliště v obci nad 10 000 registrovaných voličů, konkrétně ve výši 60,1 %. Mezi nově zvolenými senátory dominují obce nad 10 000 registrovaných voličů s hodnotou 55,6 %. Nově zvolení senátoři

z 88,9 % bydlí ve svém volebním obvodě a pokud srovnáme vítězné procento s procentem kandidátským, vidíme nárůst o 6,3 %. Mimo svůj volební obvod bydlí 17,4 % kandidátů a z nich se do senátorského křesla dostalo jen 11,1 % kandidátů. Pokles je tedy o 6,3 %.

3.3 Volební obvod 1 – Karlovy Vary

V prvním kole v Karlových Varech nedošlo ke zvolení senátora nebo senátorky v prvním kole, po 14 dnech tedy následovalo kolo druhé. Do něj postoupily dvě ženy, Věra Procházková a Eva Chromcová.

Graf 1: Procentní zisk v domácí obci vůči celkovému průměru Karlovy Vary 1. kolo

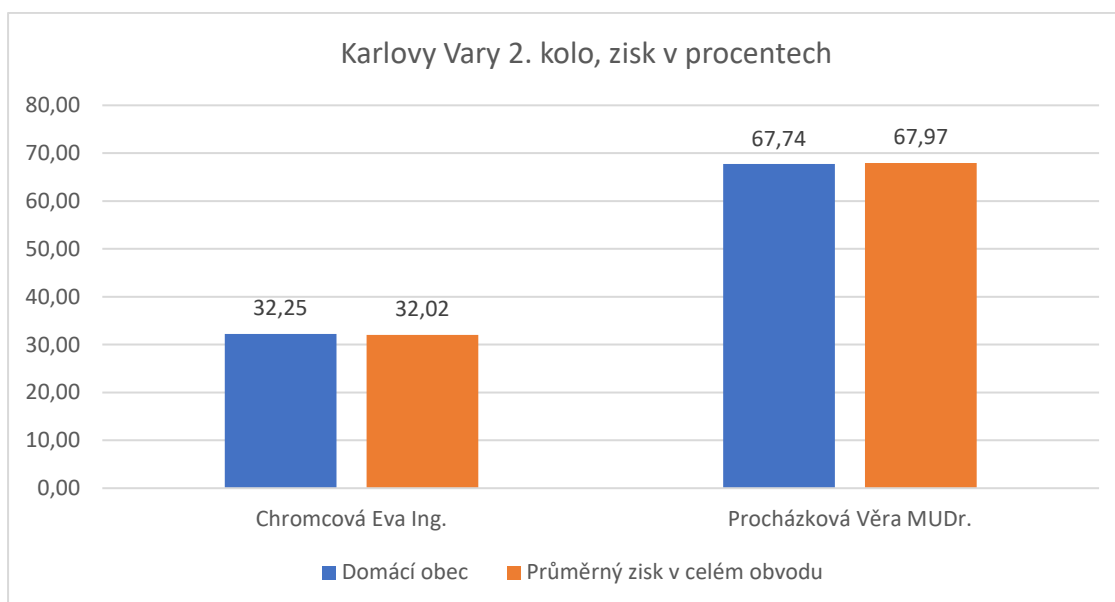


Zdroj dat: volby.cz, graf autora

Pokud si prohlédneme graf č.1, na první pohled je zřetelná svíce volebního zisku u Martina Malečka z volební strany VOK (Volba pro kraj) v jeho domácí obci Hroznětín ve výši 69,52 %, zatímco průměrný zisk za celý obvod byl 13,1 %. Starosta Hroznětína Maleček tak dokonale využil své známosti v obci, ale do druhého kola se již nedostal, kdy na druhé postupové místo ztratil 1,11 %. Podobného masivního zisku ve své domácí obci dosáhl Jan Horník (STAN), který se snažil obhájit senátorské křeslo za Karlovarský kraj a velkého zisku dosáhl ve svém bydlišti na Božím Daru. Poněkud překvapivě ale senátorské křeslo neobhájil a do druhého kola nepostoupil.

Zároveň se zde projevilo rozmělnění zisku domácích kandidátů u Chromcové, Kulhánka, Procházkové a Vaňka, neboť všichni mají shodné bydliště a voliči proto své hlasy víceméně rozdělili mezi všechny domácí kandidáty.

Graf 2: Procentní zisk v domácí obci vůči celkovému průměru Karlovy Vary 2. kolo



Zdroj dat: volby.cz, graf autora

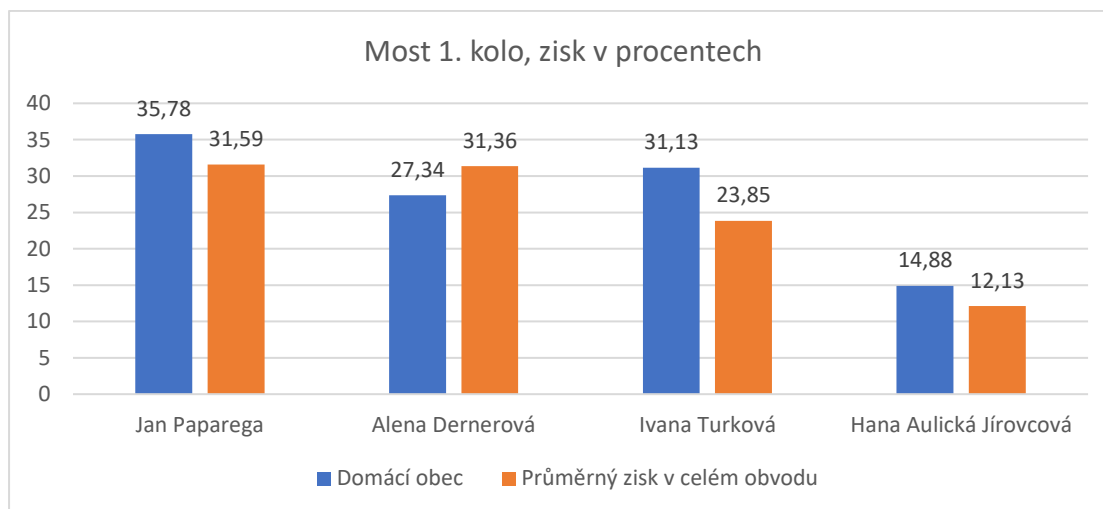
Druhé kolo přineslo přesvědčivé vítězství Věře Procházkové se ziskem téměř 68 % a zároveň se ve druhém kole zcela vytratil susedský efekt. Nesmíme také zapomenout na zmíněný fakt, že obě kandidátky mají shodné bydliště a susedský efekt se u nich proto tolik neprojevil.

3.4 Volební obvod 4 – Most

V prvním kole ani ve volebním obvodu Most nedošlo ke zvolení senátora nebo senátorky v prvním kole, stejně jako v Karlových Varech a po 14 dnech tedy následovalo kolo druhé. Do něj postoupil Jan Paparega (ProMost) a stávající senátorka Alena Dernerová (navržena SD-SN), která obhájovala křeslo senátorky. Z grafu 3 je zjevné, že susedský efekt zafungoval u tří kandidátů ze čtyřech. U Aleny Dernerové se projevil opačný trend, tedy v domácí obci Most získala menší podporu, než získala v celém obvodu, což

může mít vysvětlení i v minulosti, kdy došlo právě v Mostě v roce 2017 k opakování senátorských voleb. V nich zvítězila právě Dernerová a nelze zcela vyloučit, že situace s opakovanými volbami přinesla negativní konotace do rozhodování voličů ve volebním obvodu Dernerové.

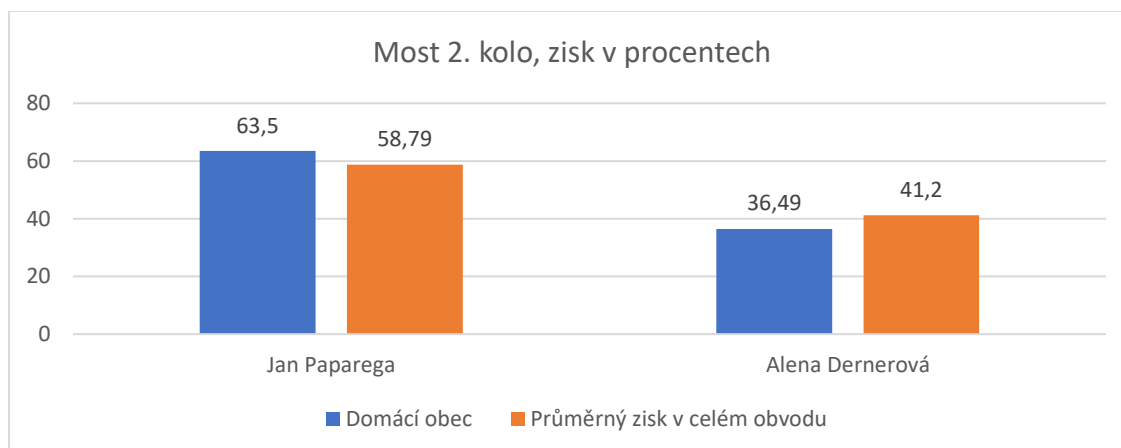
Graf 3: Procentní zisk v domácí obci vůči celkovému průměru Most 1. kolo



Zdroj dat: volby.cz, graf autora

Ve druhém kole se rozhodovalo mezi Janem Paparegou a Alenou Dernerovou a jak je zřejmé z grafu, sousedský efekt se projevil u vítěze Jana Paparegy, kdy v domácí obci dosáhl téměř o 5 % větší podpory, než byl průměrný zisk, ale v případě senátorky Dernerové se stejně jako v prvním kole projevil trend opačný, tedy v domácí obci získala menší počet hlasů, než byl její průměrný zisk.

Graf 4: Procentní zisk v domácí obci vůči celkovému průměru Most 2. kolo

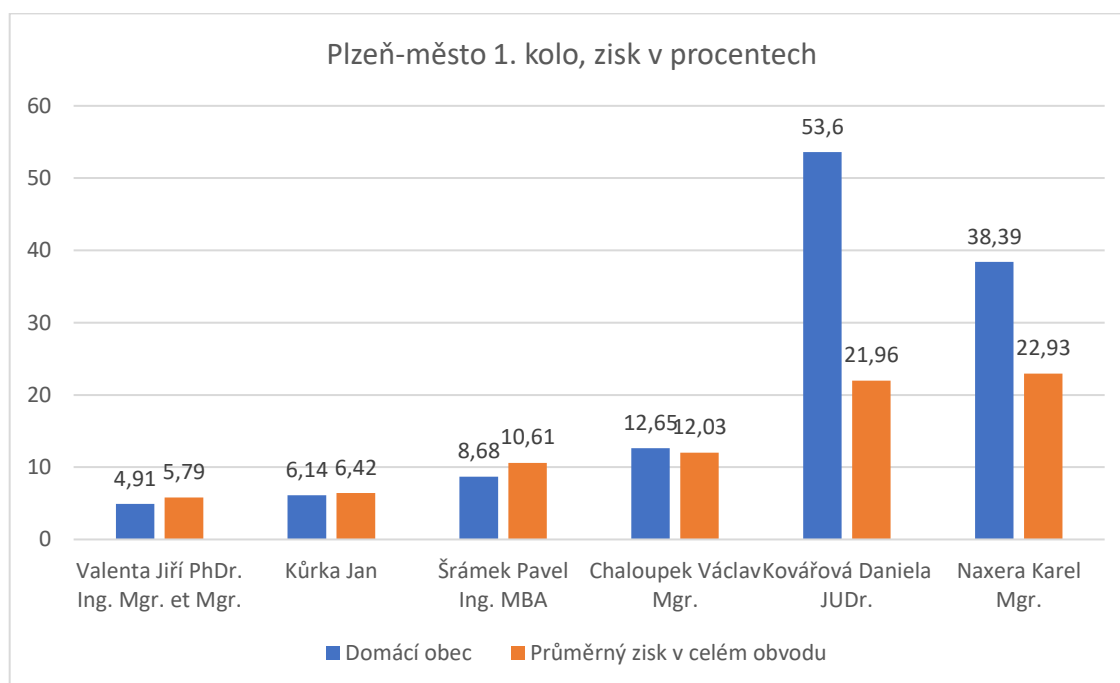


Zdroj dat: volby.cz, graf autora

3.5 Volební obvod 7 – Plzeň-město

Tento volební obvod sestává v podstatě jen z jedné městské části Plzně – Slovany a zbytek je tvořen okresem Plzeň-jih a částí Klatovska. Proto je i tento senátorský volební obvod zahrnut do analýzy. Kromě Daniely Kovářové a Karla Naxery mají všichni kandidáti shodné bydliště Plzeň, volební okrsek v Plzni je ale pouze v městské části Slovany. Proto budu za domácí obec považovat u zmíněných čtyřech kandidátů tento volební okrsek. Stávající senátor Václav Chaloupek obhajoval svůj senátorský post proti šesti kandidátům, z nichž jeden má bydliště mimo volební obvod, proto není v grafu zahrnut. Jak již bylo zmíněno, média věnovala velkou pozornost senátnímu volebnímu klání v Jihlavě, nejinak tomu bylo i v Plzni. Zde kandidovala bývalá ministryně spravedlnosti Fischerovy vlády Daniela Kovářová a v senátní kampani zaujala svými billboardy s heslem „Jsem normální“. Uvedeným heslem se snažila veřejnost vyburcovat k volbě její osoby a upozornit na měnící se svět dnešní doby a návratu k „normálnosti“.

Graf 5: Procentní zisk v domácí obci vůči celkovému průměru Plzeň-město 1. kolo

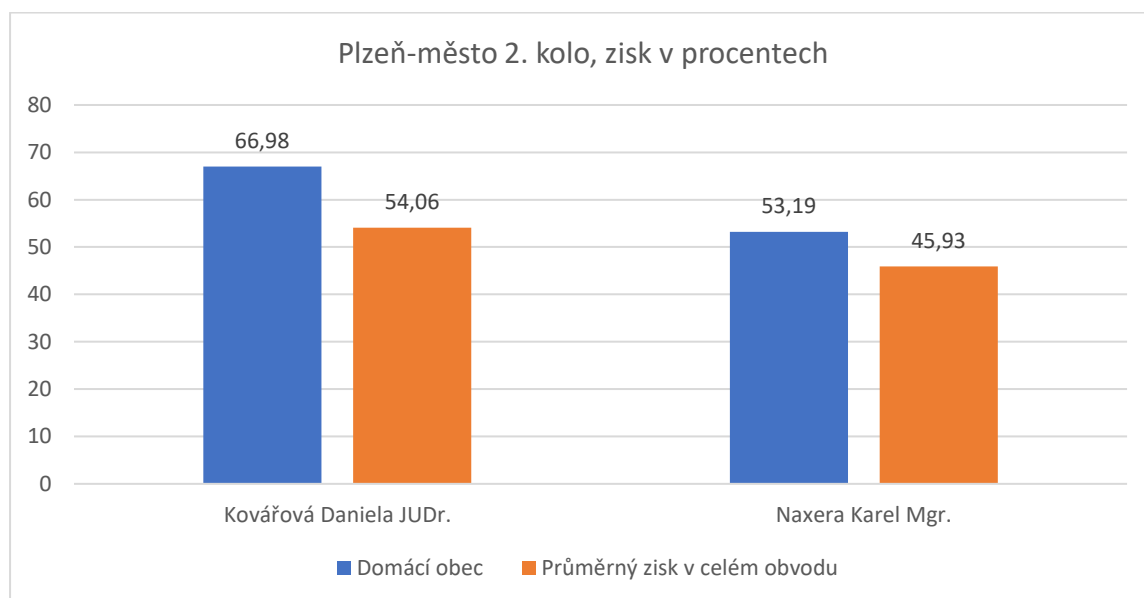


Zdroj dat: volby.cz, graf autora

O úspěšnosti kampaně svědčí nejen její postup do druhého kola s Karlem Naxerou, ale i její vítězství ve druhém kole a získání senátorského křesla.

Jak je zřejmé z grafu prvního kola, u Daniely Kovářové (NK) a Karla Naxery (TOP 09) se opět ve velkém projevil susedský efekt. U čtyř dalších kandidátů se projevil již známý efekt, vyznačující se shodnou domácí obcí u všech kandidátů, spolu s faktem, že se jedná o větší město. Sousedský efekt je tedy nepřítomen. Ve druhém kole se u obou kandidátů Kovářové a Naxery opět susedský efekt projevil, i když ne v tak masivní míře, jako v kole prvním.

Graf 6: Procentní zisk v domácí obci vůči celkovému průměru Plzeň-město 2. kolo

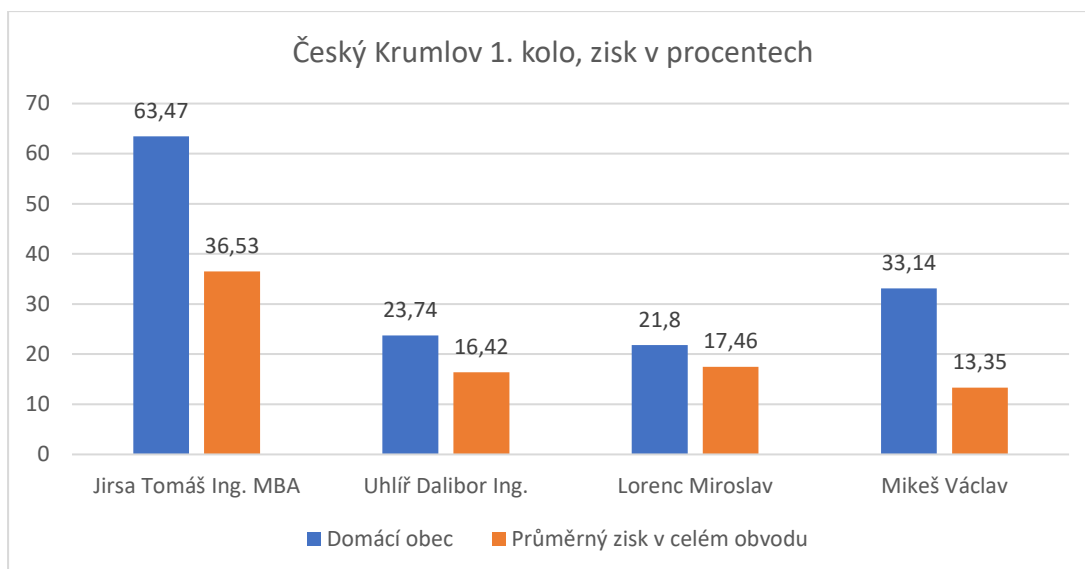


Zdroj dat: volby.cz, graf autora

3.6 Volební obvod 10 – Český Krumlov

V Českém Krumlově kandidoval na post senátora dlouholetý senátor Tomáš Jirsa (ODS), který postoupil do druhého kola spolu s Miroslavem Lorencem (ANO). U Tomáše Jirsy je velmi znatelný vliv domácí obce, kde získal 63,47 % oproti 36,53 % průměrného zisku v obvodu. U ostatních třech kandidátů se susedský efekt projevil taktéž, i když v menší míře.

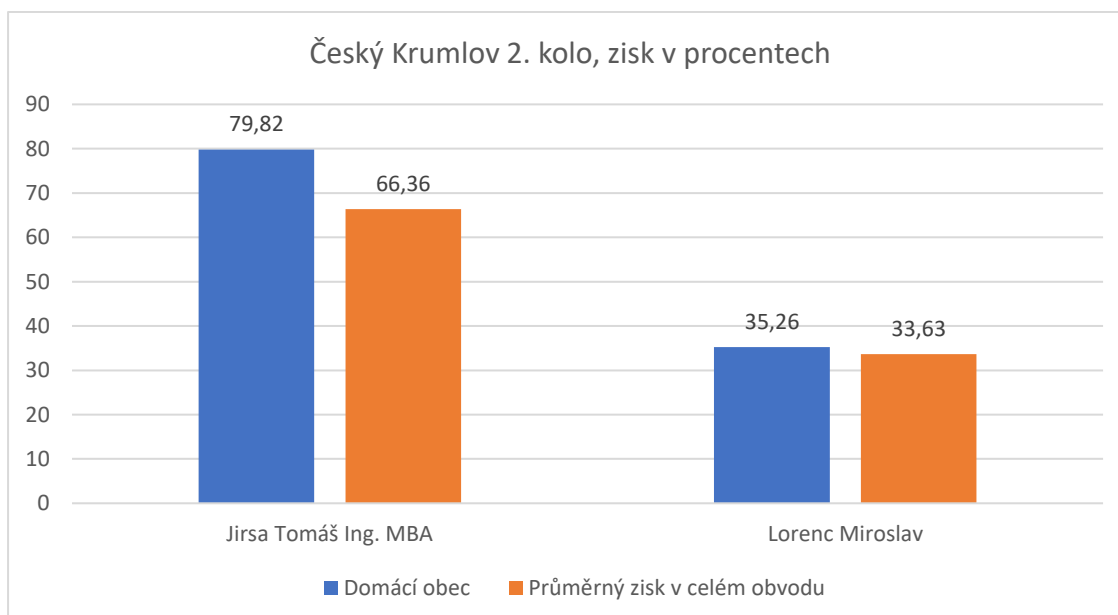
Graf 7: Procentní zisk v domácí obci vůči celkovému průměru Český Krumlov 1. kolo



Zdroj dat: volby.cz, graf autora

Ve druhém kole senátních voleb v Českém Krumlově zvítězil staronový senátor Tomáš Jirsa se ziskem dvou třetin hlasů a stal se opět senátorem. I ve druhém kole se projevil sousedský efekt, ztelněji u vítěze.

Graf 8: Procentní zisk v domácí obci vůči celkovému průměru Český Krumlov 2. kolo



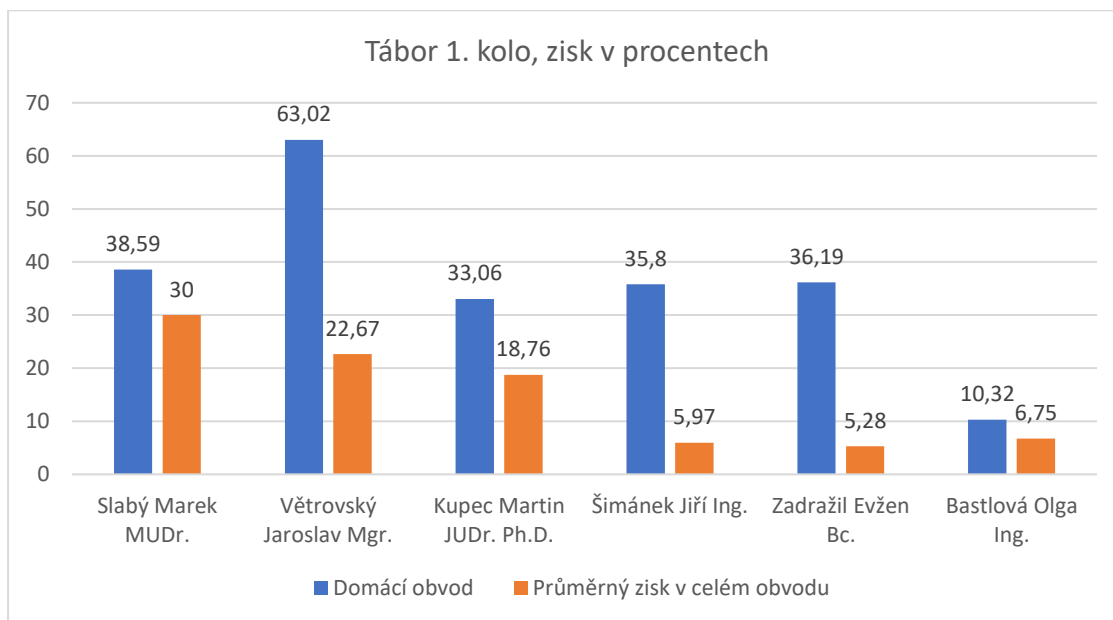
Zdroj dat: volby.cz, graf autora

3.7 Volební obvod 13 – Tábor

V Táboře se v prvním kole představilo hned 9 kandidátů, pro potřeby analýzy vyhovělo 6 z nich, kdy dosáhli alespoň 5 % v prvním kole, dva se nedostali přes tuto hranici a třetí neměl bydliště ve volebním obvodě Tábor. U všech kandidátů se poměrně výrazně projevil sousedský efekt.

Premiantem se stal senátor Jaroslav Větrovský (JIH 12), který obhajoval svůj mandát a v Mladé Vožici získal přes 63 % hlasů, což je oproti průměru v celém obvodu téměř trojnásobek. Další kandidáti Jiří Šimánek a Evžen Zadražil získali zhruba sedminásobek ve svých bydlištích oproti průměru v celém obvodě, což jsou pozoruhodné výsledky. Do druhého kola postoupili Marek Slabý a Jaroslav Větrovský. Zde můžeme vzpomenout názor Tataloviche (1975: 808), že nejvíce se sousední efekt projevuje v primárkách v prvním kole, kde se představuje více kandidátů – za jistých okolností můžeme spatřit jistou analogii s prvním kolem našich senátních voleb.

Graf 9: Procentní zisk v domácí obci vůči celkovému průměru Tábor 1. kolo

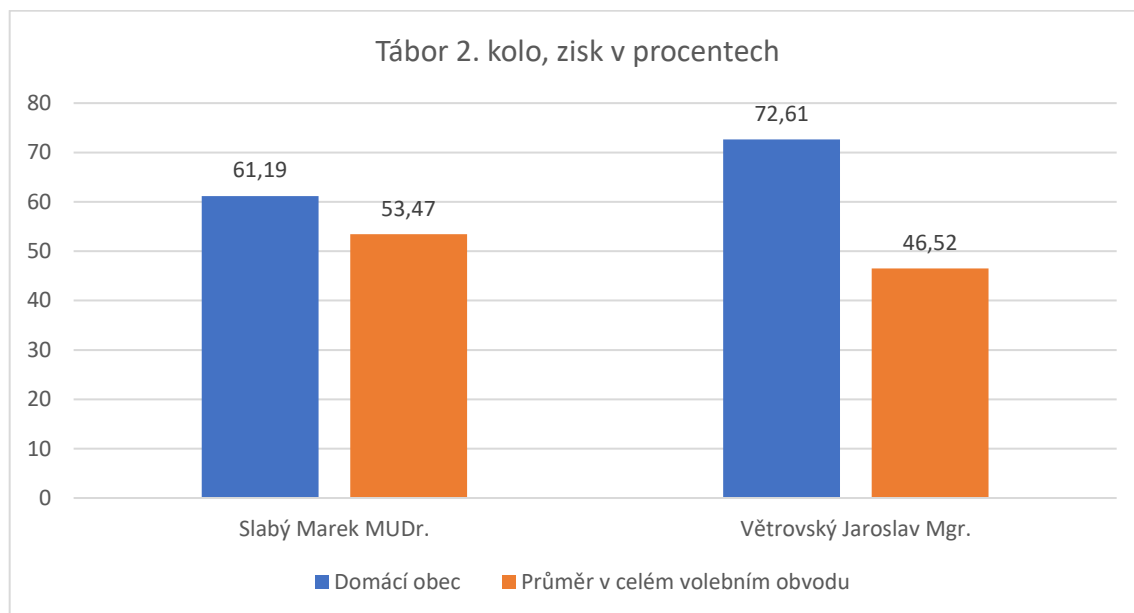


Zdroj dat: volby.cz, graf autora

Ve druhém kole v Táboře zvítězil Marek Slabý, Jaroslav Větrovský tak svůj senátorský post neobhájil. I ve druhém kole se zřetelně projevil sousedský efekt, kdy Jaroslav Větrovský získal dokonce 72,61 % hlasů ve své

domovské obci, na celkové vítězství to ale nestačilo. Senátorem se stal poprvé ve své politické kariéře Marek Slabý.

Graf 10: Procentní zisk v domácí obci vůči celkovému průměru Tábor 2. kolo

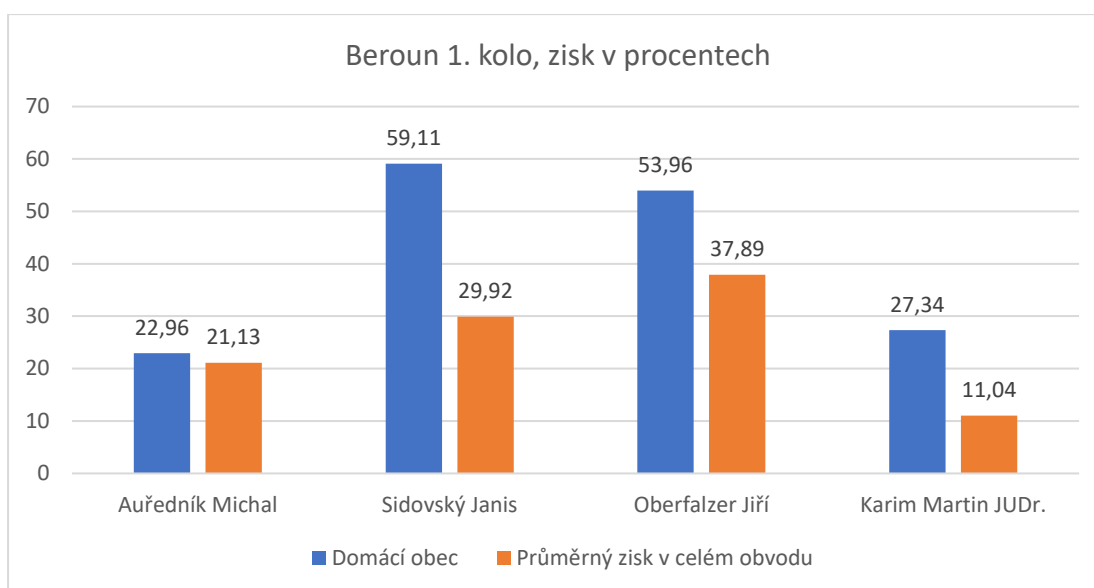


Zdroj dat: volby.cz, graf autora

3.8 Volební obvod 16 – Beroun

V Berouně kandidovali čtyři kandidáti, z nichž byli známí zejména stávající senátor Jiří Oberfalzer (ODS), který obhájoval svůj senátorský post a hudební producent Janis Sidovský. Výsledky prvního kola opět potvrdily sousedský efekt u všech čtyřech kandidátů, u tří z nich šlo opět o markantní rozdíl v zisku hlasů v domácí obci v porovnání s celým obvodem a největší procento hlasů v domácí obci získal Janis Sidovský, téměř dvojnásobek. Do druhého kola tedy postoupili Jiří Oberfalzer a Janis Sidovský. U Jiřího Oberfalzera se rozdíl mezi domácí obcí a průměrem v celém obvodu dostal na hodnotu 16,07 %.

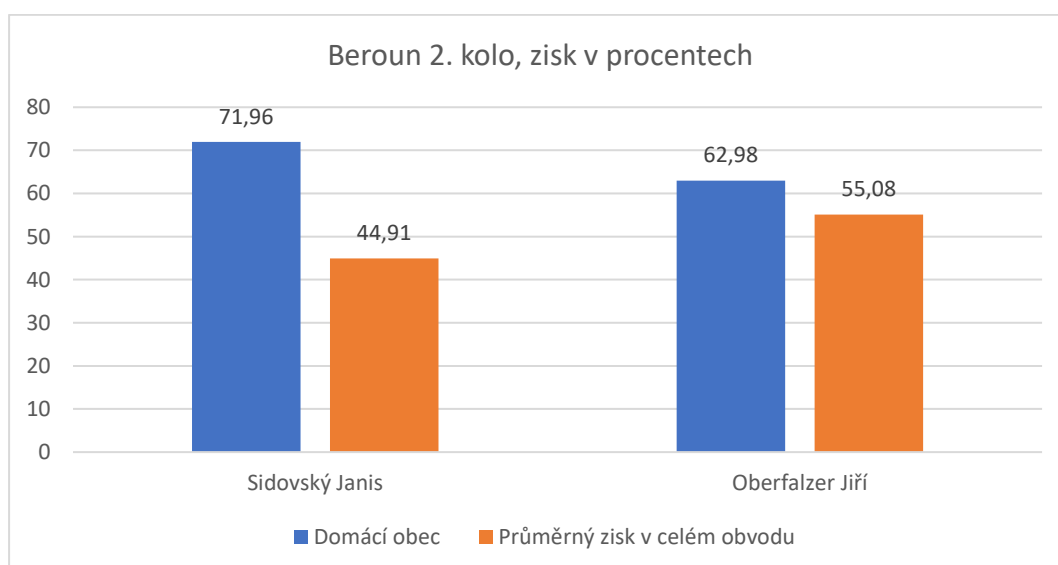
Graf 11: Procentní zisk v domácí obci vůči celkovému průměru Beroun 1. kolo



Zdroj dat: volby.cz, graf autora

Ve druhém kole v Berouně zvítězil stávající senátor Jiří Oberfalzer a obhájil svůj senátorský post. Volební zisk byl ve výši 55,08 %, poražený Janis Sidovský získal necelých 45 %. I ve druhém kole se opět projevila výhoda domácí obce, kde oba kandidáti získali více hlasů v porovnání s průměrným ziskem. Sidovský získal ve své obci o téměř deset procent vyšší zisk, než Oberfalzer, na zisk senátorského postu to ale nestačilo.

Graf 12: Procentní zisk v domácí obci vůči celkovému průměru Beroun 2. kolo

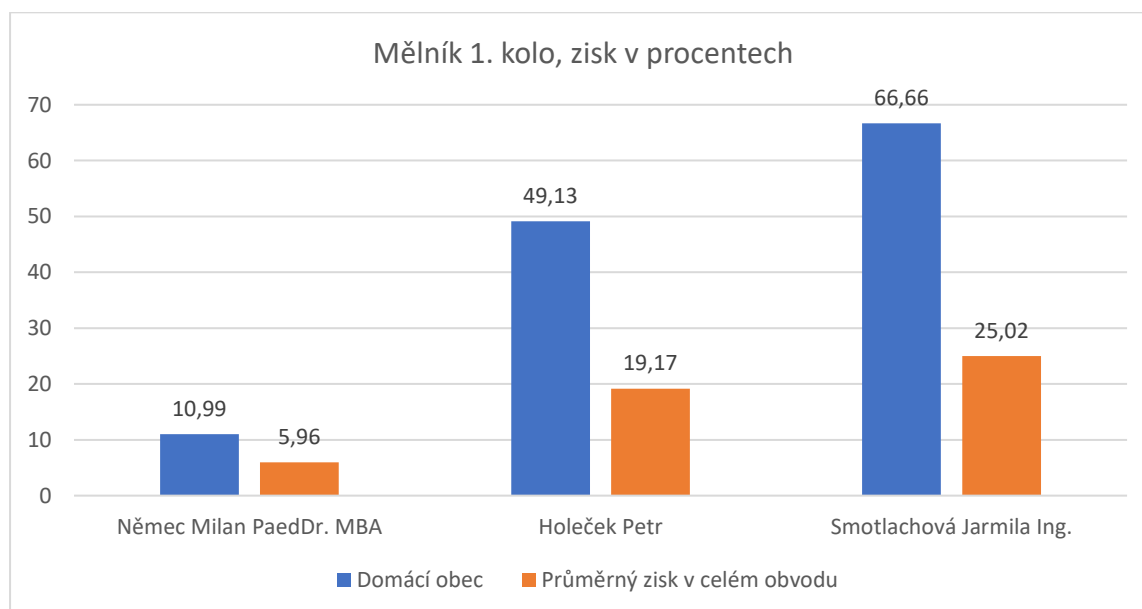


Zdroj dat: volby.cz, graf autora

3.9 Volební obvod 28 – Mělník

V Mělníku došlo k volebnímu klání, kterého se zúčastnil Zdeněk Šarapatka, bývalý radní České televize a mediálně známá postava. Šarapatka se krom jiného stal v poslední době mediálně známou postavou díky žalobě na prezidenta Zemana pro pomluvu. Nicméně v případě Zdeňka Šarapatky se jedná o kandidáta s bydlištěm mimo volební obvod (bydliště Praha) a proto není zahrnut v grafu prvního kola. Jeho volební zisk pak v prvním kole byl ve výši 10,94 % a do druhého kola již nepostoupil. Dalšími kandidáty v Mělníku byla dlouholetá starostka Hlavence Jarmila Smotlachová (ODS), která postoupila do druhého kola s volebním ziskem 25,02 %, druhou postupující se stala Andrea Brzobohatá (ANO), ta má ale bydliště mimo volební obvod Mělník, takže u ní nebylo možno v grafu prvního kola znázornit zisk v domácí obci. Z grafu č. 11 vyplývá, že i v tomto případě se sousedský efekt poměrně výrazně projevil u všech kandidátů.

Graf 13: Procentní zisk v domácí obci vůči celkovému průměru Mělník 1. kolo

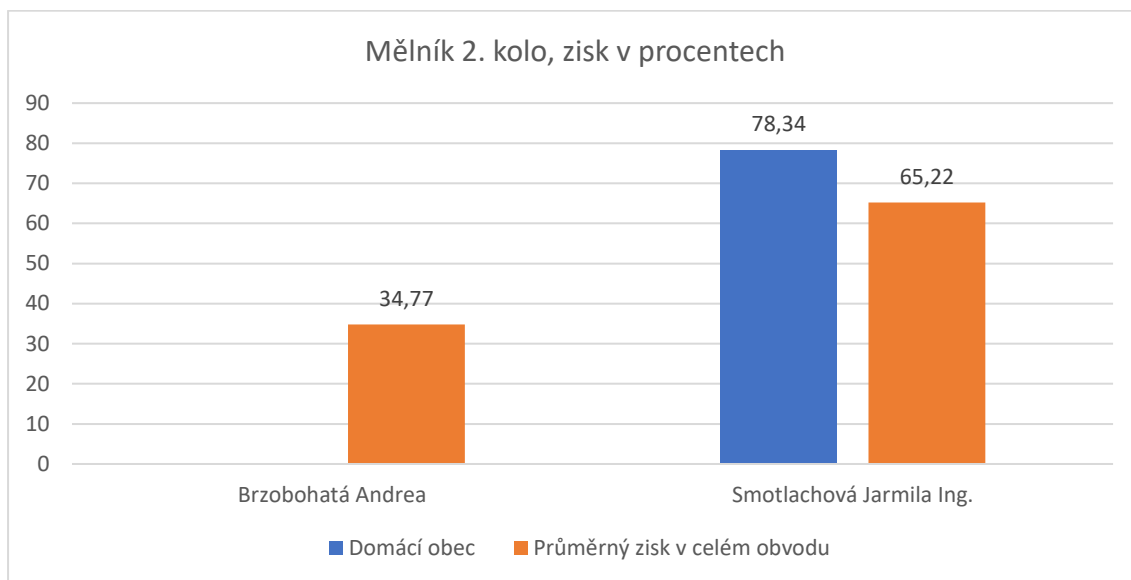


Zdroj dat: volby.cz, graf autora

Ve druhém kole volebního klání v Mělníku zvítězila Jarmila Smotlachová a stala se poprvé ve své politické kariéře senátorkou. I v druhém kole se v jejím případě projevil vyšší zisk hlasů v domácí obci. Pro ilustraci

volebního výsledku v druhém kole jsem zařadil i Andreu Brzobohatou, která ale nemá bydliště v tomto volebním obvodu, jak již bylo řečeno.

Graf 14: Procentní zisk v domácí obci vůči celkovému průměru Mělník 2. kolo



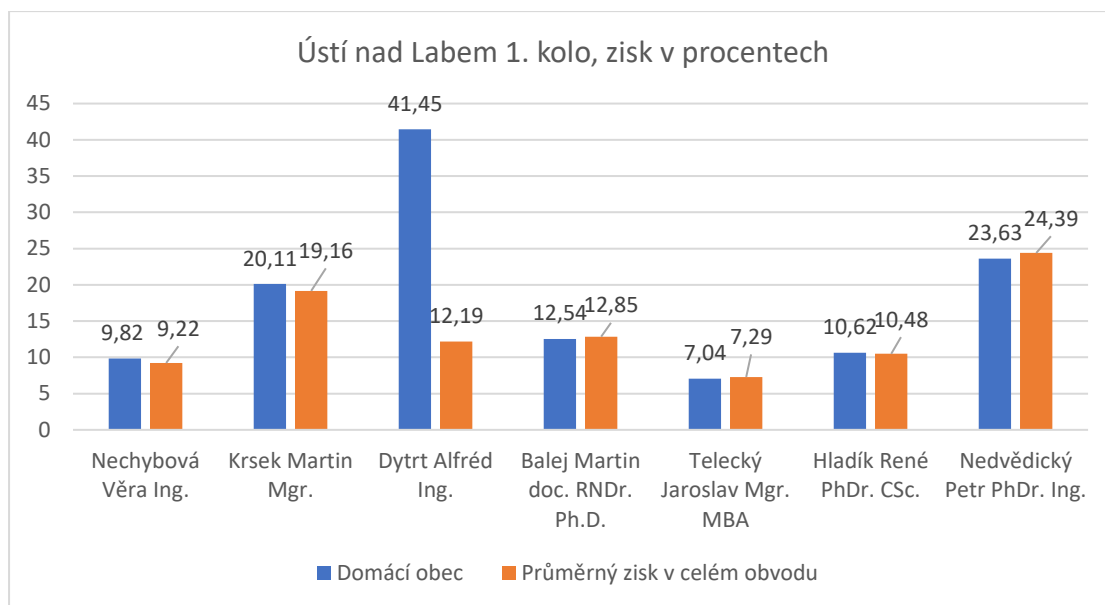
Zdroj dat: volby.cz, graf autora

3.10 Volební obvod 31 – Ústí nad Labem

Jak je zřejmé z grafu 15, v Ústí nad Labem bylo v prvním kole poměrně hodně kandidátů, konkrétně sedm. Zajímavým faktem, který se shodně promítl do grafu je to, že až na Alfréda Dytrta mají všichni kandidáti shodné bydliště, Ústí nad Labem. Alfréd Dytrt bydlí v Řehlovicích, malé vesničce o zhruba 1500 obyvatelích, na severozápadě obvodu Ústí nad Labem. V jeho případě se opět masivně projevil sousedský efekt, kdy získal více než trojnásobek hlasů ve své domovské obci v porovnání s průměrem.

Naopak zbylí kandidáti nevytěžili ze sousedského efektu téměř nic. V tomto konkrétním případě se zdá, že faktory shodného bydliště a zároveň města s téměř 100 000 obyvateli zafungovaly tak, že se sousedský efekt zcela vytratil, až na marginální výjimky v řádu desetin procent. Do druhého kola postoupil Martin Krsek a Petr Nedvědický (ANO), primátor Ústí nad Labem.

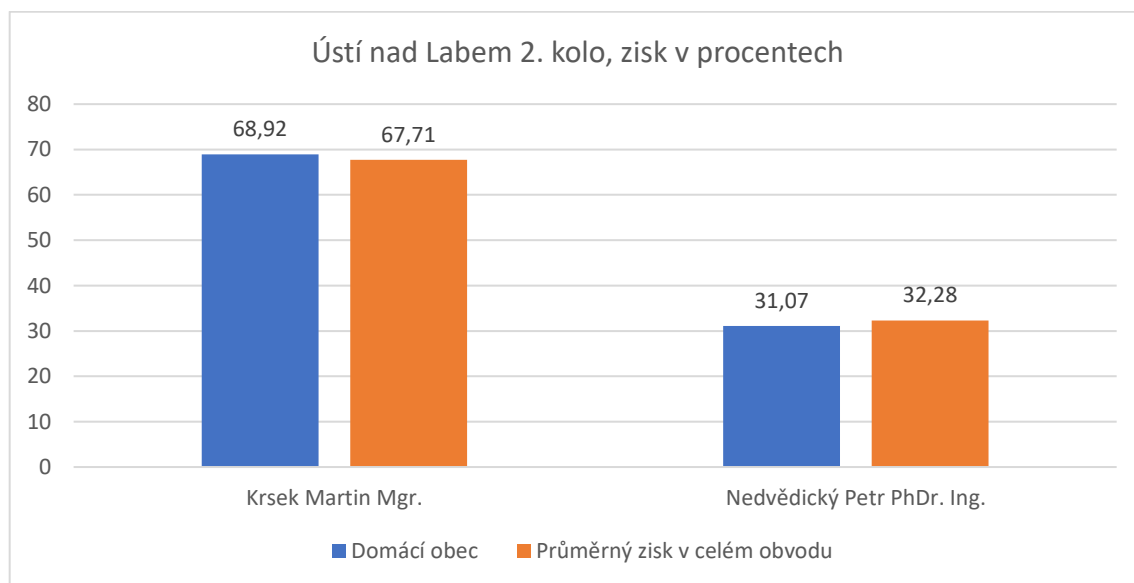
Graf 15: Procentní zisk v domácí obci vůči celkovému průměru Ústí nad Labem 1. kolo



Zdroj dat: volby.cz, graf autora

Přestože v prvním kole získal Martin Krsek o tři procenta méně hlasů než Petr Nedvědícký, dokázal jej ve druhém kole porazit s velkou převahou a ziskem 68,92 % se stal se poprvé ve své politické kariéře senátorem. Stejně jako v prvním kole, ani ve druhém kole se sousedský efekt v Ústí nad Labem neprojevil.

Graf 16: Procentní zisk v domácí obci vůči celkovému průměru Ústí nad Labem 2. kolo

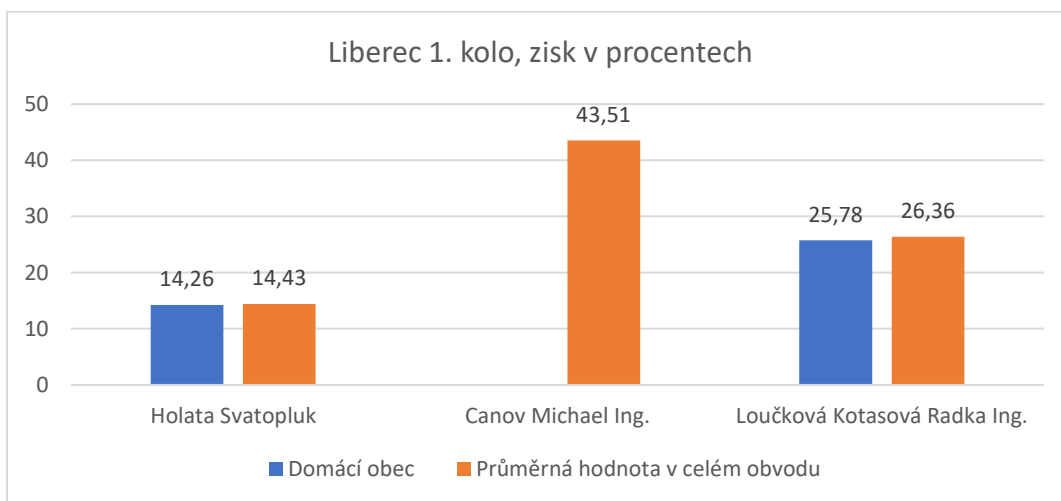


Zdroj dat: volby.cz, graf autora

3.11 Volební obvod 34 – Liberec

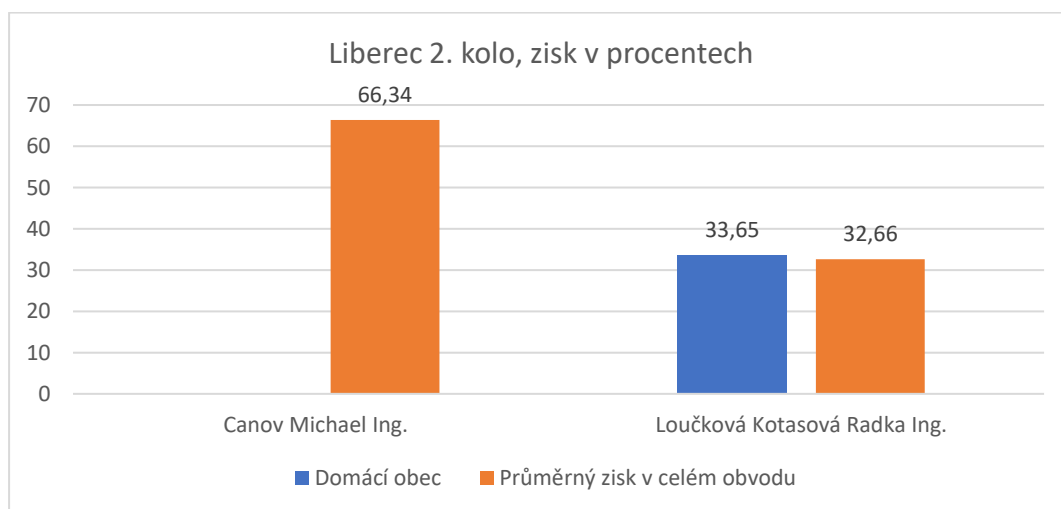
V Liberci v prvním kole senátních voleb kandidovali čtyři kandidáti, z nichž dva nemají bydliště v tomto volebním obvodu. Michael Canov (SLK) je zde uveden, neboť nakonec vyhrál senátorské křeslo, ale sousedský efekt u něj není měřen. Michael Canov (SLK) drží senátorské křeslo v tomto volebním obvodě již od roku 2016. Do druhého kola postoupil právě Canov, spolu s Radkou Loučkovou Kotasovou (ANO) a ve druhém kole podle předpokladů s přehledem zvítězil s celkovým ziskem 66,34 % hlasů. Sousedský efekt se u Radky Loučkové Kotasové téměř neprojevil.

Graf 17: Procentní zisk v domácí obci vůči celkovému průměru Liberec 1. kolo



Zdroj dat: volby.cz, graf autora

Graf 18: Procentní zisk v domácí obci vůči celkovému průměru Liberec 2. kolo

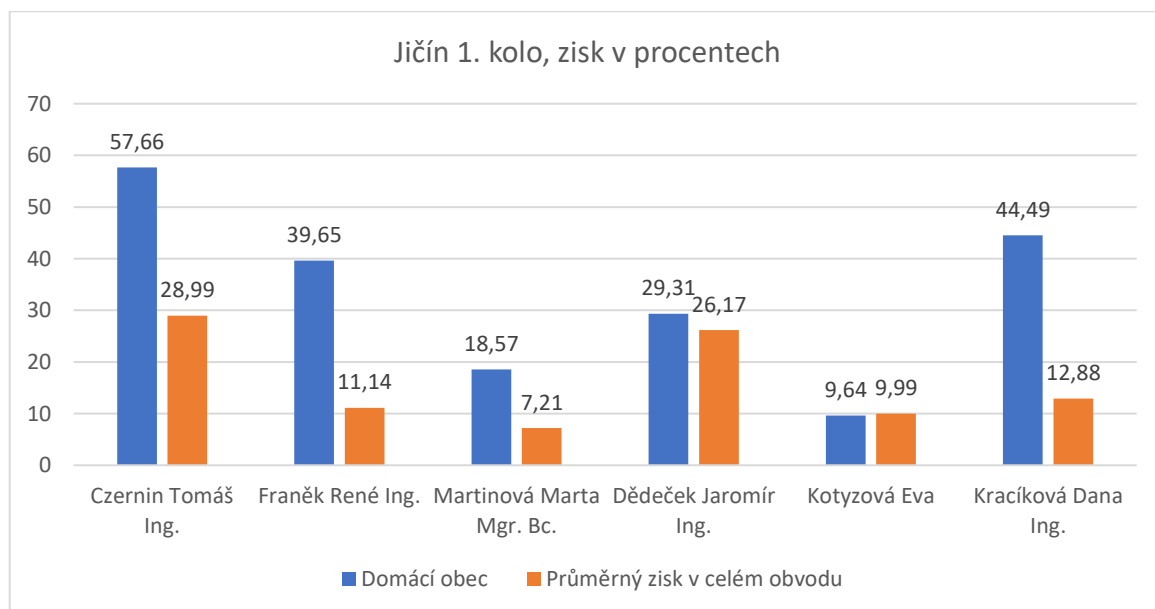


Zdroj dat: volby.cz, graf autora

3.12 Volební obvod 37 – Jičín

Ve volebním obvodu Jičín je v grafu 19 znázorněno šest kandidátů na postup do druhého kola. V rámci prvního kola opět lze vysledovat poměrně silný sousedský efekt u všech kandidátů s jednou výjimkou, Evou Kotyzovou (SPD), jičínskou zastupitelkou, u které se neprojevil a těžko vysledovat příčinu. Do druhého kola postoupil senátor Tomáš Czernin (TOP 09) spolu s Jaromírem Dědečkem (ANO). Czernin obhájoval senátorské křeslo, do kterého usedl v roce 2016 a v prvním kole nikterak výrazně nezvítězil, kdy rozdíl mezi ním a druhým Jaromírem Dědečkem činil necelá tři procenta.

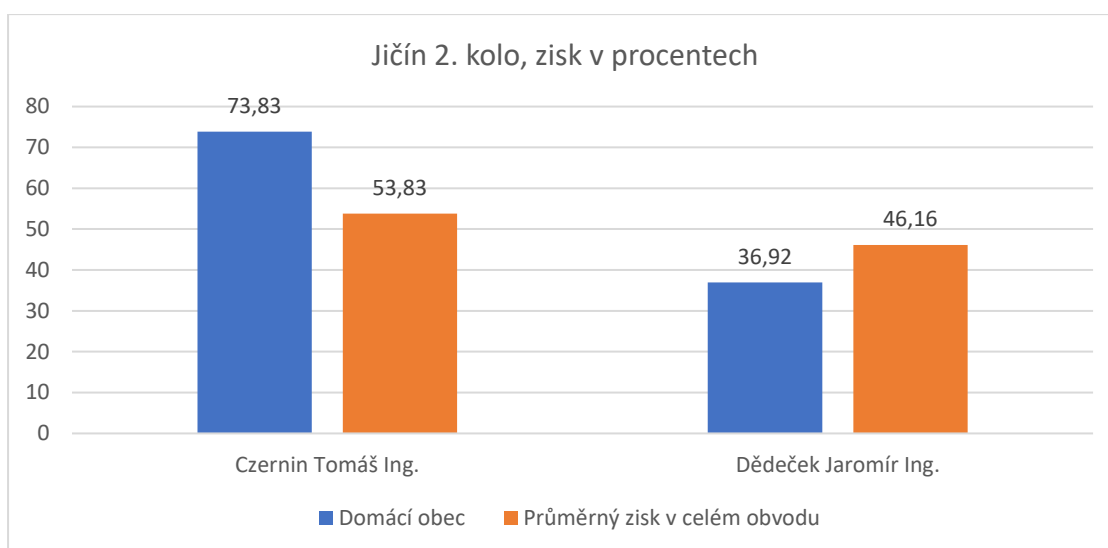
Graf 19: Procentní zisk v domácí obci vůči celkovému průměru Jičín 1. kolo



Zdroj dat: volby.cz, graf autora

Ve druhém kole senátních voleb v Jičíně zvítězil dosavadní senátor Tomáš Czernin se ziskem 53,83 % hlasů a porazil tak Jaromíra Dědečka. U vítěze se sousedský efekt stejně jako v prvním kole projevil, naopak u poraženého došlo k tomu, že v domovské obci získal o téměř deset procent méně, než kolik získal průměrně v celém volebním obvodu.

Graf 20: Procentní zisk v domácí obci vůči celkovému průměru Jičín 2. kolo

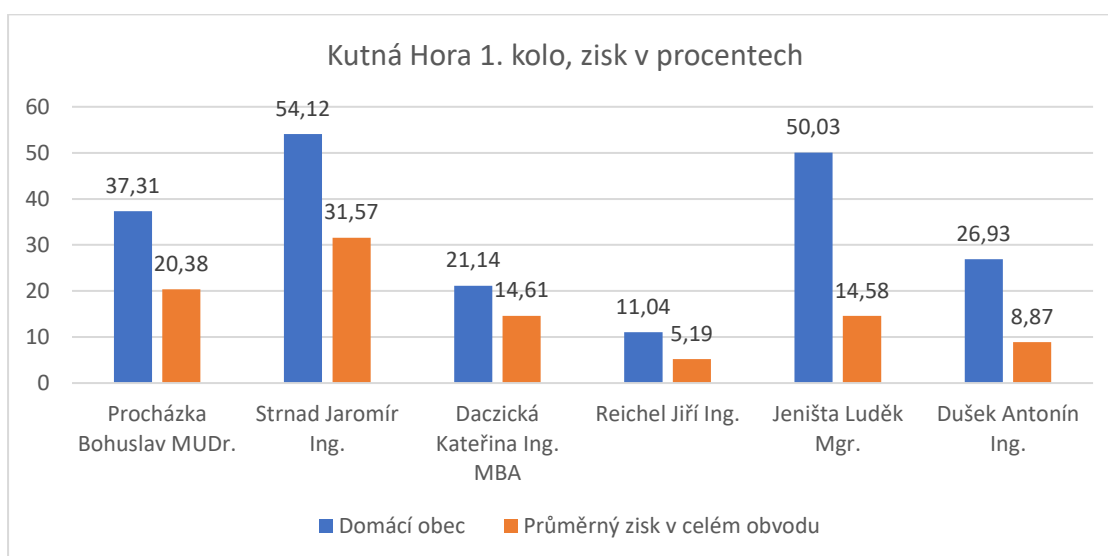


Zdroj dat: volby.cz, graf autora

3.13 Volební obvod 40 – Kutná Hora

V Kutné Hoře se utkalo v prvním kole 7 kandidátů, z nichž 6 je znázorněných v grafu 21. Do druhého kola postoupil lékař Bohuslav Procházka (KDU-ČSL) a dosavadní senátor Jaromír Strnad (ČSSD). U všech kandidátů v grafu se vcelku výrazně projevil susedský efekt a jejich domácí obce jim vždy vynesly mnohem větší zisk, než byl průměr ve volebním obvodu.

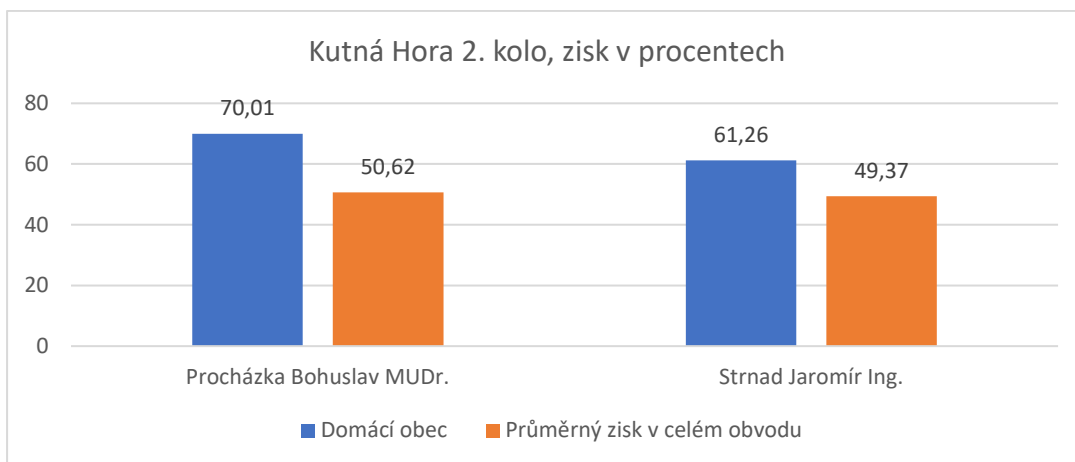
Graf 21: Procentní zisk v domácí obci vůči celkovému průměru Kutná Hora 1. kolo



Zdroj dat: volby.cz, graf autora

Přestože v prvním kole Jaromír Strnad porazil Bohuslava Procházku o více než 10 %, ve druhém kole se situace otočila a stávající senátor prohrál souboj o prodloužení svého pobytu v Senátu o necelá dvě procenta. I ve druhém kole je patrný susedský efekt u obou kandidátů.

Graf 22: Procentní zisk v domácí obci vůči celkovému průměru Kutná Hora 2. kolo



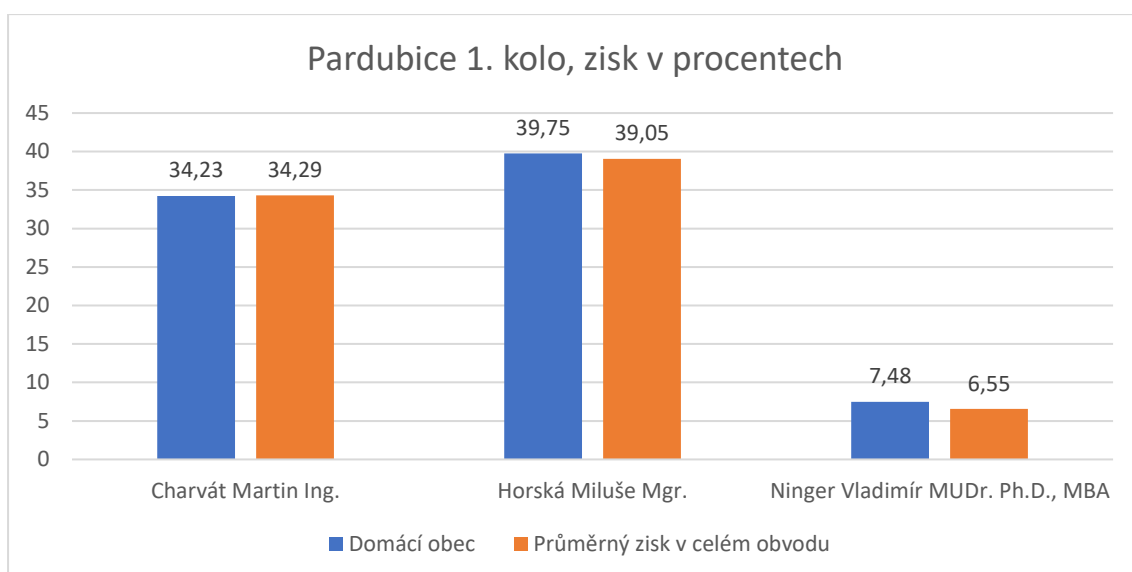
Zdroj dat: volby.cz, graf autora

3.14 Volební obvod 43 – Pardubice

Ve volebním obvodu Pardubice došlo k souboji víceméně mezi dvěma hlavními uchazeči o senátorské křeslo. Dosavadní senátorka Miluše Horská (BPP, navržena KDU-ČSL) je členkou Senátu od roku 2010 a Martin Charvát (ANO), primátor Pardubic.

V prvním kole se susedský efekt téměř neprojevil, nepočítáme-li necelý jeden procentní bod rozdílu u dvou kandidátů. Příčinu můžeme hledat – podobně jako v případě senátních voleb v Ústí nad Labem – ve faktu, že všichni tři kandidáti mají stejné bydliště – Pardubice a jedná se opět o větší město, nikoliv malou obec. Do druhého kola postoupila dosavadní senátorka Miluše Horská a Martin Charvát.

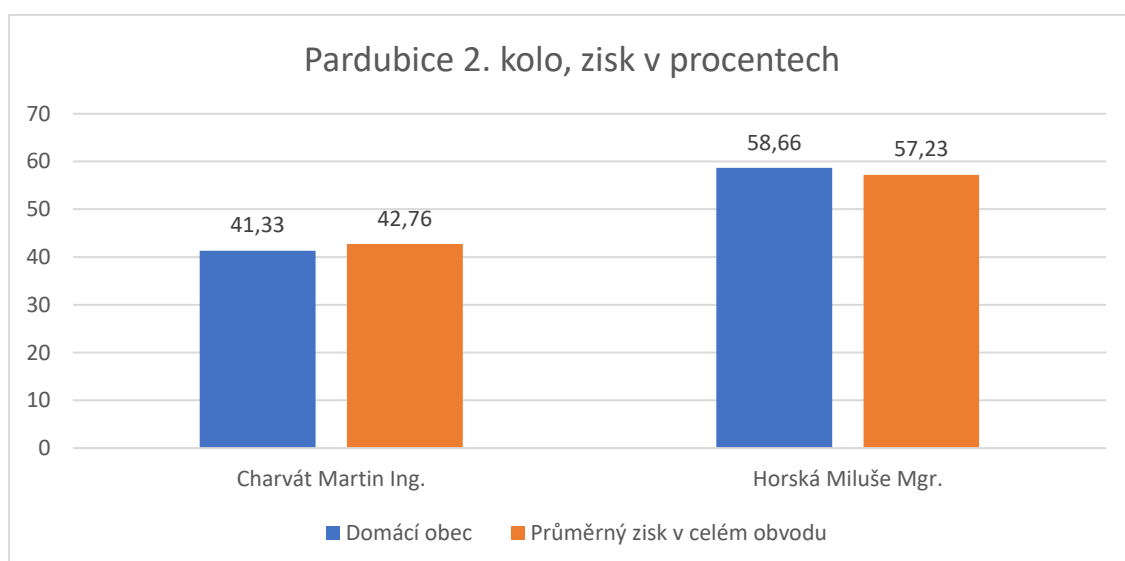
Graf 23: Procentní zisk v domácí obci vůči celkovému průměru Pardubice 1. kolo



Zdroj dat: volby.cz, graf autora

Ve druhém kole senátních voleb v Pardubicích zvítězila stávající senátorka Miluše Horská se ziskem 57,23 % hlasů, porazila tak primátora Pardubic Martina Charváta. Ve druhém kole stejně jako v prvním se sousedský efekt neprojevil u Martina Charváta vůbec, v případě vítězky pak jen nepatrně, jak je zřejmé z grafu 24.

Graf 24: Procentní zisk v domácí obci vůči celkovému průměru Pardubice 2. kolo

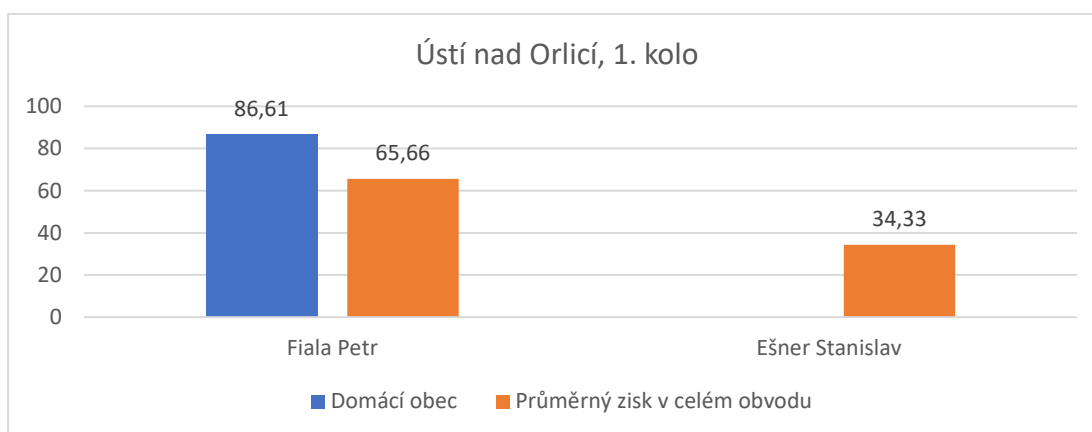


Zdroj dat: volby.cz, graf autora

3.15 Volební obvod 46 – Ústí nad Orlicí

V tomto volebním obvodu došlo k situaci, kdy do prvního kola byli přihlášení pouze dva kandidáti. Současný senátor Petr Šilar se rozhodl nekandidovat na třetí senátorský mandát po sobě, Ústí nad Orlicí tak získalo nového senátora. O vítězi těchto voleb rozhodlo hned první kolo, ve kterém získal Petr Fiala (SproK), starosta Letohradu, 65,66 % a stal se tak senátorem již v prvním volebním kole. Soupeřem mu byl Stanislav Ešner (ANO), který ale má bydliště mimo volební obvod, a proto u něj nebyl zkoumán sousedský efekt. U Petra Fialy se sousedský efekt projevil v podobě zisku 86,61 % hlasů v jeho domácí obci, kterou je Letohrad.

Graf 25: Procentní zisk v domácí obci vůči celkovému průměru Ústí nad Orlicí 1. kolo

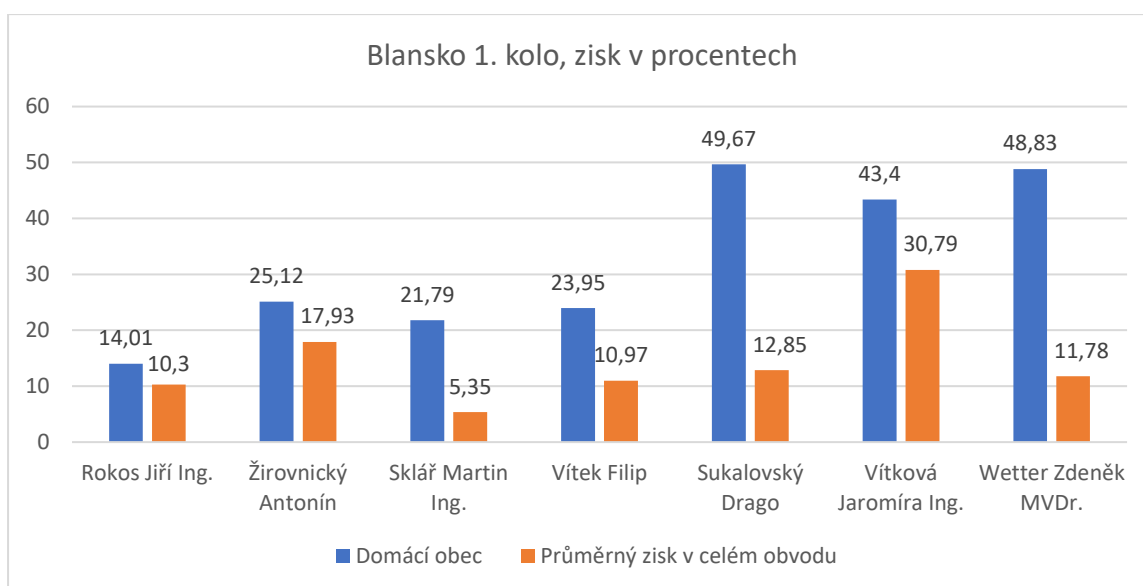


Zdroj dat: volby.cz, graf autora

3.16 Volební obvod 49 – Blansko

Ve volebním obvodě Blansko se v prvním kole nacházelo sedm uchazečů o postup do druhého kola. V roli favoritky na vítězku byla dosavadní senátorka, Jaromíra Vítková (KDU-ČSL), členka Senátu od roku 2016. Do druhého kola spolu s Vítkovou postoupil Antonín Žirovnický (BPP, nominován ANO). V prvním kole se opět u všech kandidátů projevil sousedský efekt, u některých kandidátů až čtyřnásobně, konkrétně u Draga Sukalovského, starosty Kuřimi, Zdeňka Wettera, starosty Kunštátu a Martina Skláře. Opět se tak potvrdila výhoda domácí obce u všech kandidátů.

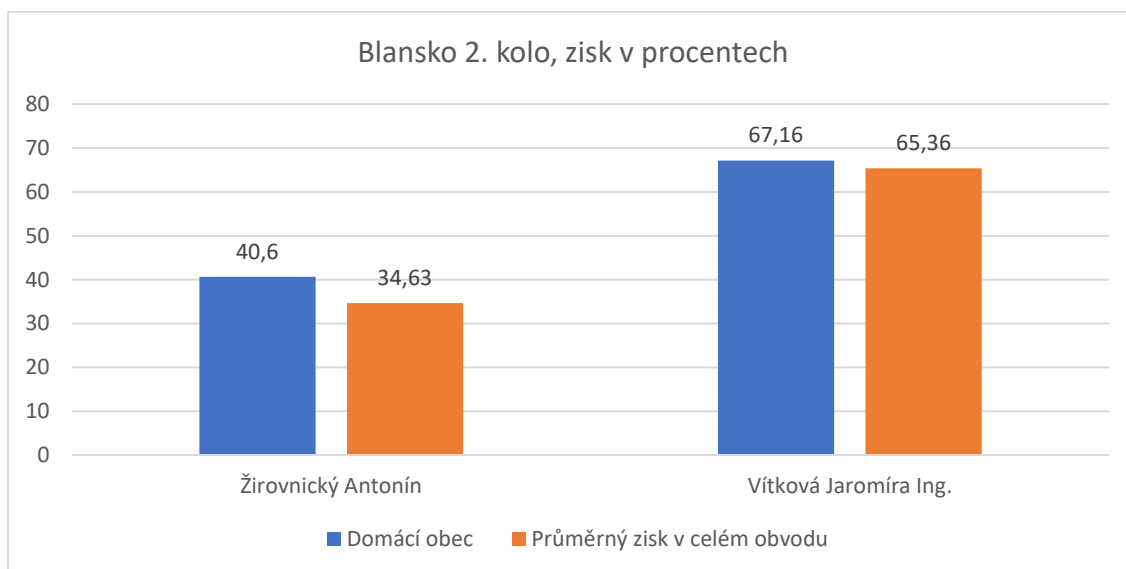
Graf 26: Procentní zisk v domácí obci vůči celkovému průměru Blansko 1. kolo



Zdroj dat: volby.cz, graf autora

Ve druhém kole senátních voleb v tomto obvodě se tedy utkala Jaromíra Vítková s Antonínem Žirovnickým a díky volebnímu zisku 65,36 % hlasů s přehledem uhájila senátorské křeslo. Z grafu 27 je patrné, že u obou kandidátů se v druhém kole sousedský efekt zmírnil, i když je stále patrný.

Graf 27: Procentní zisk v domácí obci vůči celkovému průměru Blansko 2. kolo



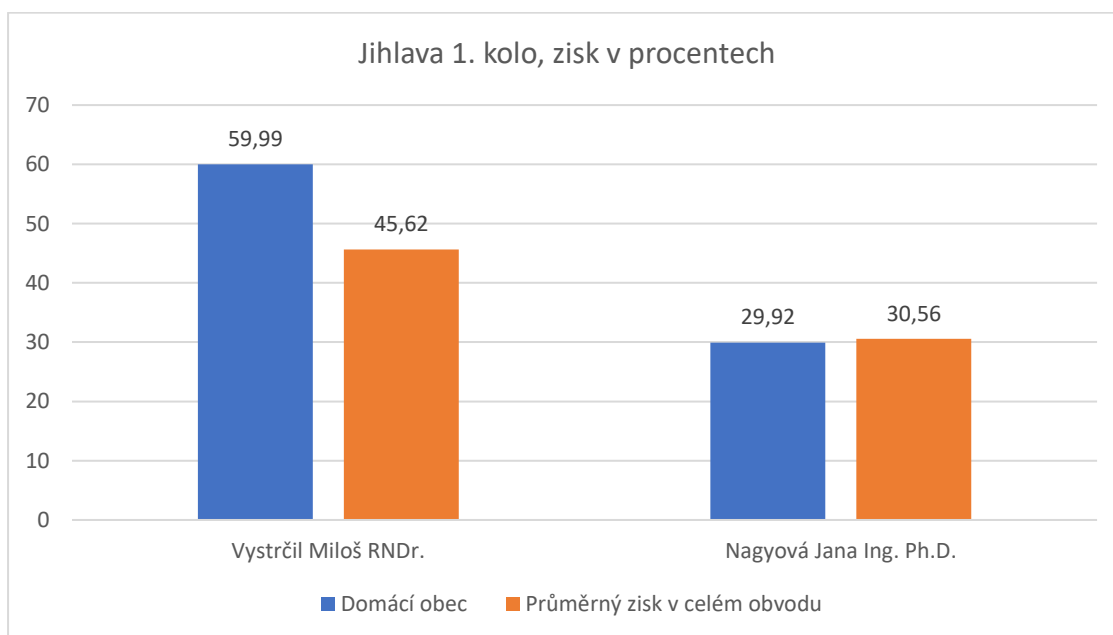
Zdroj dat: volby.cz, graf autora

3.17 Volební obvod 52 – Jihlava

K volebnímu obvodu 52 se upíraly nejen zraky voličů, ale téměř celé republiky, protože v tomto volebním obvodu obhájoval křeslo předseda Senátu Miloš Vystrčil (ODS) a jednou z kandidátek byla Jana Nagyová (ANO), která se stala mediálně známou díky obžalobě v kauze Čapí Hnízdo. Zdánlivě všední volební senátorské klání se tak stalo spíše stranickým politickým soubojem ODS a ANO o podporu svého kandidáta v této lokalitě.

Jak uvádí Česká televize (2022), v tomto senátním obvodu došlo v podstatě k referendu o vládě, kdy do Jihlavy na jedné straně mířily špičky koalice SPOLU a vyjadřovaly podporu Miloši Vystrčilovi, na druhé straně kvůli podpoře Janě Nagyové do Jihlavy pravidelně směřovaly špičky ANO včetně Andreje Babiše. V prvním kole se kromě obou jmenovaných ještě zúčastnili další čtyři kandidáti, ani jeden z nich ale neměl bydliště ve volebním obvodu, proto nejsou v grafu 28 zahrnuti. Třetí v prvním kole skončil známý právník Tomáš Nielsen (PRO 2022) se ziskem necelých dvanácti procent.

Graf 28: Procentní zisk v domácí obci vůči celkovému průměru Jihlava 1. kolo

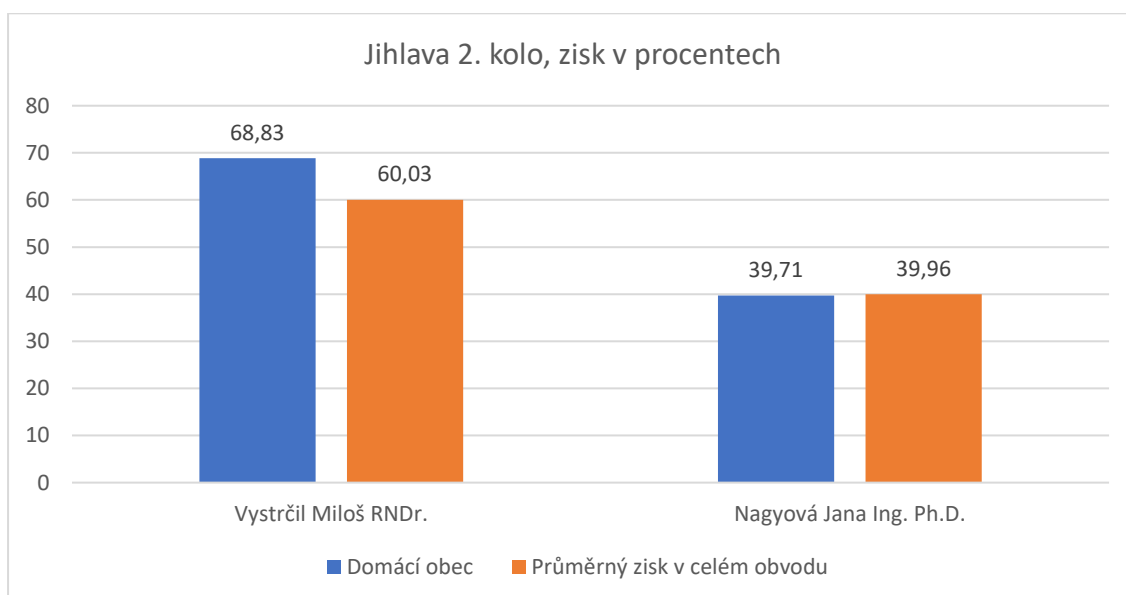


Zdroj dat: volby.cz, graf autora

Ve druhém kole podle očekávání zvítězil Miloš Vystrčil a obhájil tak svůj senátorský post. Sousedský efekt se v prvním i druhém kole objevil pouze u Miloše Vystrčila, který získal více hlasů ve své Telči oproti průměru v celém obvodu, Jana Nagyová nedokázala využít domácí obec Jihlavu k většímu zisku hlasů. Otázkou je, nakolik byl elektorát v jejím případě ovlivněn médii, neboť negativní emoce v souvislosti s médii hojně připomínaným trestním stíháním mohl samozřejmě ovlivnit voliče.

Sama Nagyová vnímala ve světle okolností výsledek druhého kola jako velký úspěch (Kubant: 2022). Je pravdou, že pokud máme dlouholetého úspěšného senátora na jedné straně a obžalovanou političku na straně druhé, může se zdát, že téměř 40 procent získaných hlasů Nagyové lze vnímat jako úspěch a zde bych očekával znatelnější volební úspěch Miloše Vystrčila v podobě vyššího procentního zisku. Přesto ale stále platí, že tento senátorský volební souboj byl do značné míry poznamenán pozorností veřejnosti i médií a nelze jednoznačně určit, které hlavní faktory hrály roli při rozhodování voličů.

Graf 29: Procentní zisk v domácí obci vůči celkovému průměru Jihlava 2. kolo

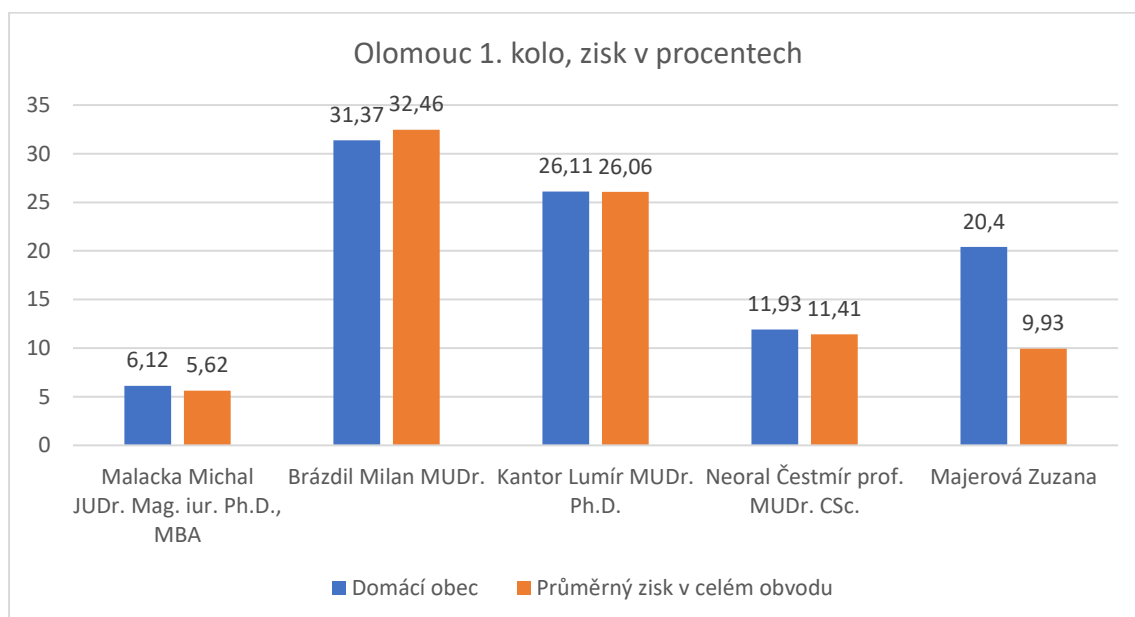


Zdroj dat: volby.cz, graf autora

3.18 Volební obvod 61 – Olomouc

Ve volebním obvodu Olomouc se v prvním kole utkalo osm kandidátů, z nichž pět je v grafu znázorněno, zbytek nemá bydliště ve volebním obvodu a jeden kandidát dosáhl necelých tří procent zisku v prvním kole. Obhajující senátor byl lékař Lumír Kantor (BPP, nominován KDU-ČSL), který usiloval o druhý senátorský mandát v řadě. V prvním kole jej porazil Milan Brázdil (ANO) a oba dva postoupili do druhého kola. Ze známých tváří v prvním kole ještě zmíním předsedkyni Trikolory Zuzanu Majerovou, která dosáhla necelých deseti procent a skončila na čtvrtém místě. Při zkoumání sousedského efektu máme opět zajímavou situaci, kdy se sousedský efekt projevil v podstatě jen u Zuzany Majerové, která v bydlišti Bukovany získala dvojnásobek průměrného zisku z celého obvodu. U zbytku se sousedský efekt neprojevil. A již potřetí se v senátorském obvodě objevila situace, kdy máme všechny kandidáty se stejným bydlištěm (v tomto případě Olomouc), dále je tu faktor většího města a výsledkem je v podstatě nepřítomnost sousedského efektu. Po volebních obvodech v Ústí nad Labem a Pardubicích je to tedy další senátorský obvod s tímto fenoménem.

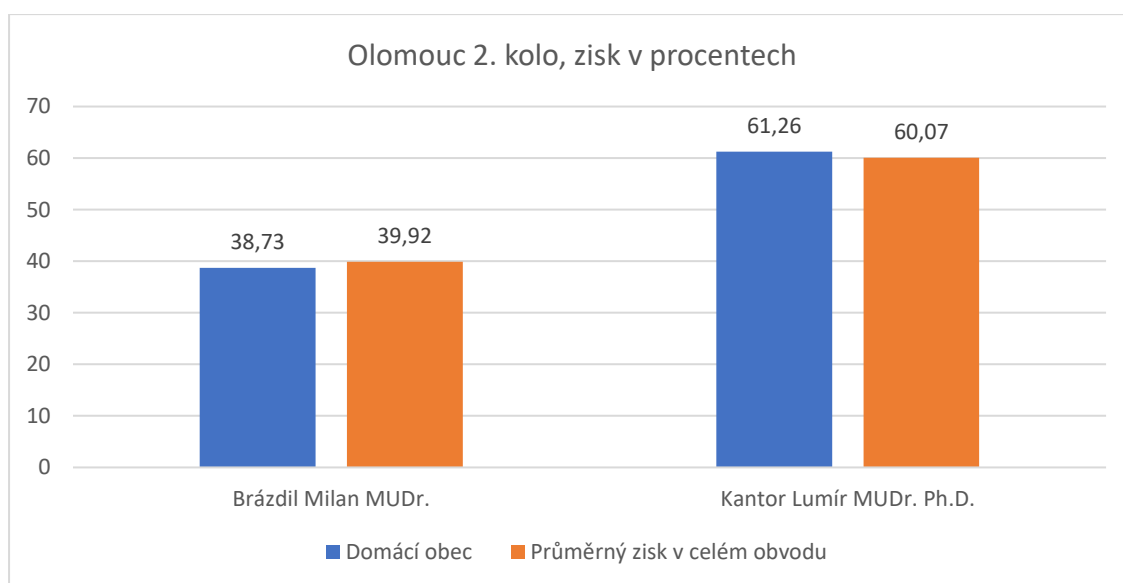
Graf 30: Procentní zisk v domácí obci vůči celkovému průměru Olomouc 1. kolo



Zdroj dat: volby.cz, graf autora

Ve druhém kole senátorských voleb v Olomouci zvítězil Lumír Kantor a obhájil tak senátorský post, přestože v prvním kole s Milanem Brázdilem prohrál. Ve druhém kole ale získal přes šedesát procent hlasů a otočil výsledek tohoto volebního klání z prvního kola. Sousedský efekt je stejně jako v prvním kole téměř nulový, nastala tedy žádná změna mezi koly.

Graf 31: Procentní zisk v domácí obci vůči celkovému průměru Olomouc 2. kolo

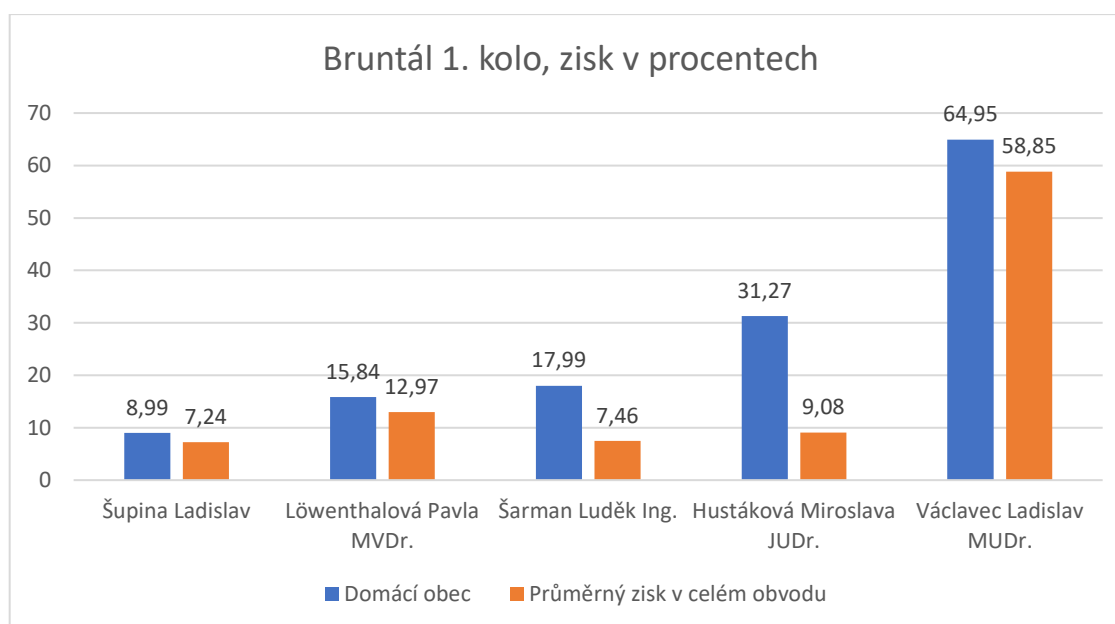


Zdroj dat: volby.cz, graf autora

3.19 Volební obvod 64 – Bruntál

Ve volebním obvodu Bruntál stačilo pro zisk senátora jedno kolo. Stávající senátor Ladislav Václavec (ANO) zvítězil již v prvním kole a stal se opětovně senátorem. Podle grafu 32 je zřejmé, že neměl v podstatě žádného vážnějšího soupeře, druhá v pořadí Pavla Löwenthalová zaostala o více než 45 procent. Co se týká susedského efektu, projevil se u všech kandidátů, v největší míře u Miroslavy Husákové (Trikolora), která ve své domovské obci získala trojnásobek hlasů oproti průměru v celém volebním obvodu. Dvojnásobku zisku v domácí obci dosáhl ještě Luděk Šarman.

Graf 32: Procentní zisk v domácí obci vůči celkovému průměru Bruntál 1. kolo

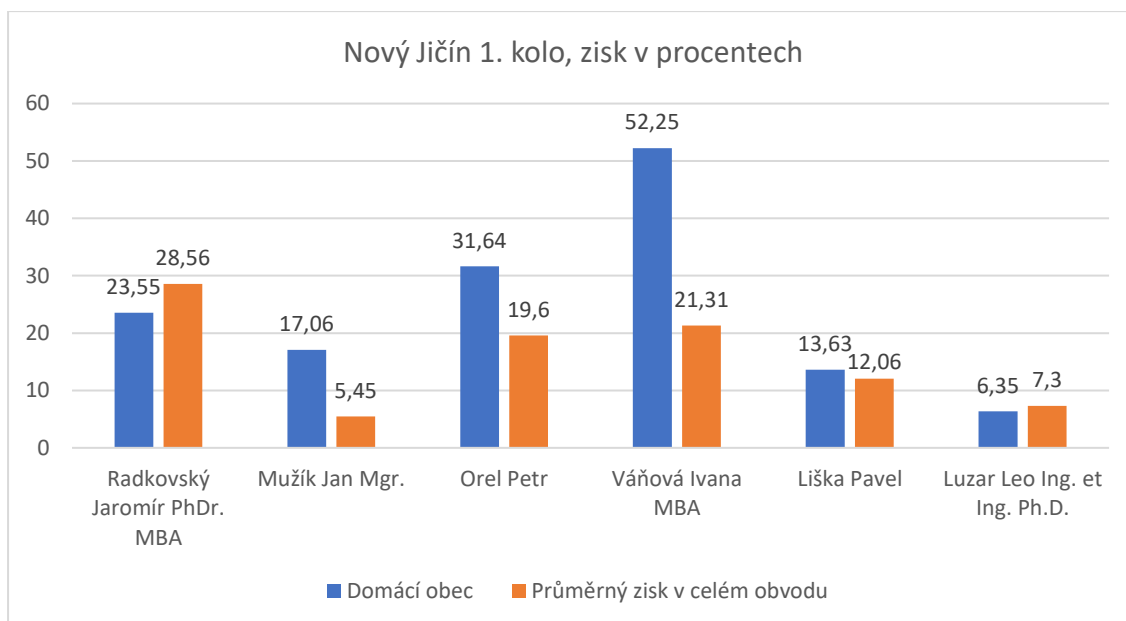


Zdroj dat: volby.cz, graf autora

3.20 Volební obvod 67 – Nový Jičín

V Novém Jičíně v prvním kole nastoupilo k volbám sedm kandidátů, z nichž jedna kandidátka s bydlištěm mimo volební obvod není v grafu zahrnuta. Mezi kandidáty byl Petr Orel (Zelení), který obhajoval senátorské křeslo. Poněkud překvapivě se ale nedostal ani do druhého kola, kdy jej předběhli Jaromír Radkovský (ANO) a Ivana Váňová (KDU-ČSL), která na druhém místě o necelé dvě procenta porazila třetího Petra Orla. Při pohledu na graf 31 je patrné, že Jaromír Radkovský a Leo Luzar naopak v domácích obcích ztratili několik procent oproti celkovému průměru, stejně tak podezřele malý sousedský efekt vykázal na první kolo i Pavel Liška. Mohlo by se zdát, že opět zde funguje efekt stejné domácí obce – všichni tři bydlí v Novém Jičíně. Tentokrát ale tuto teorii narušil Petr Orel, který také bydlí v Novém Jičíně a u ně se sousedský efekt projevil, takže bych se přiklonil k názoru, že jako stávající senátor a známější osoba zřejmě pár procent hlasů odebral svým soupeřům ze stejné domácí obce v prvním kole, a proto jsou výsledky takové, jak znázorňuje graf.

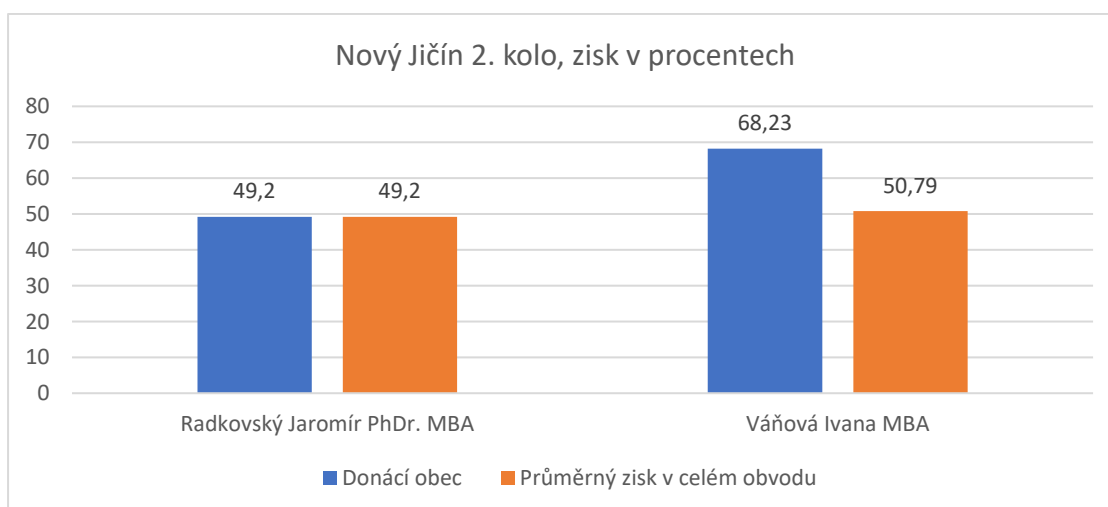
Graf 33: Procentní zisk v domácí obci vůči celkovému průměru Nový Jičín 1. kolo



Zdroj dat: volby.cz, graf autora

Ze známých tváří se v prvním kole ještě objevil známý poslanec KSČM Leo Luzar, který se ale do druhého kola nedostal a skončil se ziskem 7,3 %. Ve druhém kole situace dopadla opačně, než v kole prvním a vítězkou senátních voleb v tomto obvodě se stala Ivana Váňová, kdy těsně porazila Jaromíra Radkovského s konečným výsledkem 50,79 %. Váňová tak poprvé usedla do senátorského křesla. Ve druhém kole se sousedský efekt prokázal jen u vítězky.

Graf 34: Procentní zisk v domácí obci vůči celkovému průměru Nový Jičín 2. kolo

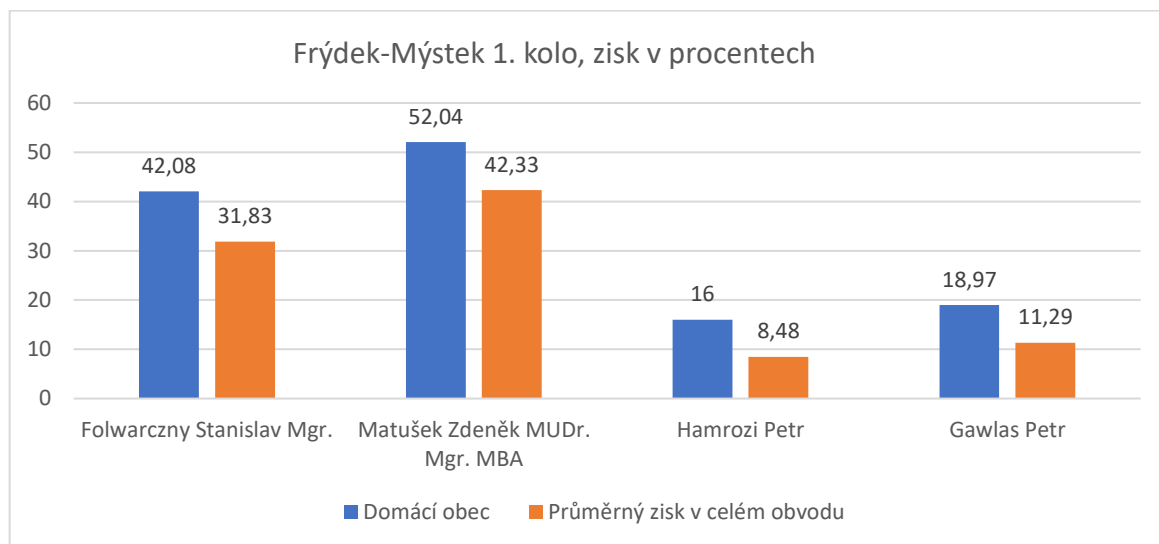


Zdroj dat: volby.cz, graf autora

3.21 Volební obvod 73 – Frýdek-Místek

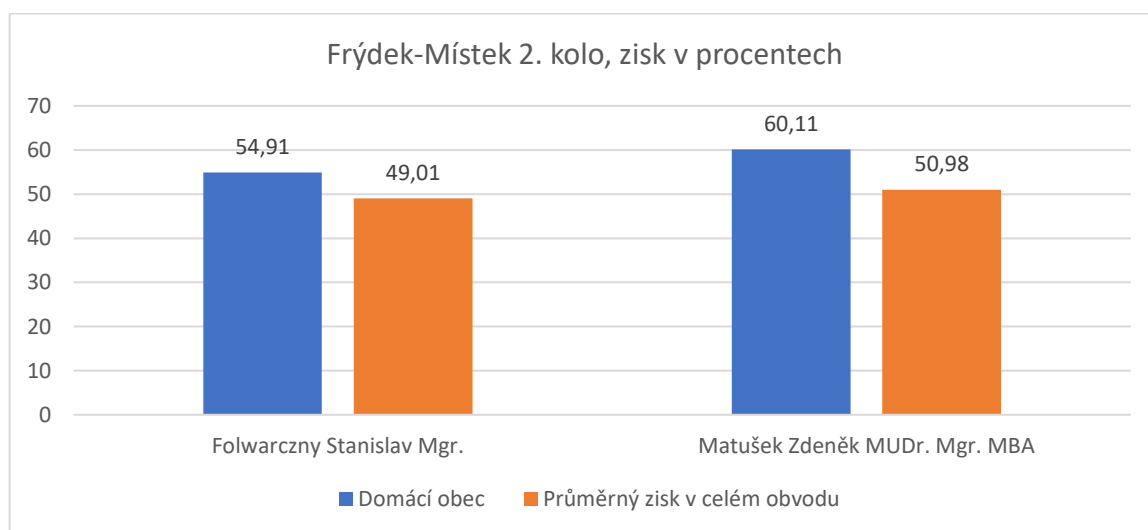
Volební obvod ve Frýdku-Místku nabídl senátorské křeslo novému kandidátovi, protože dosavadní senátor Jiří Cenciala neobhájil své křeslo a příležitost tak dostali pouze noví zájemci o senátorský post. Z grafu prvního kola je zřejmé, že u všech kandidátů se projevil sousedský efekt. Do druhého kola postoupil Zdeněk Matušek (BPP, navržen ANO) a Stanislav Folwarczny (ODS). Ve druhém kole těsně zvítězil Zdeněk Matušek se ziskem 50,98 %. Sousedský efekt se projevil u obou účastníků volebního klání.

Graf 35: Procentní zisk v domácí obci vůči celkovému průměru Frýdek-Místek 1. kolo



Zdroj dat: volby.cz, graf autora

Graf 36: Procentní zisk v domácí obci vůči celkovému průměru Frýdek-Místek 2. kolo

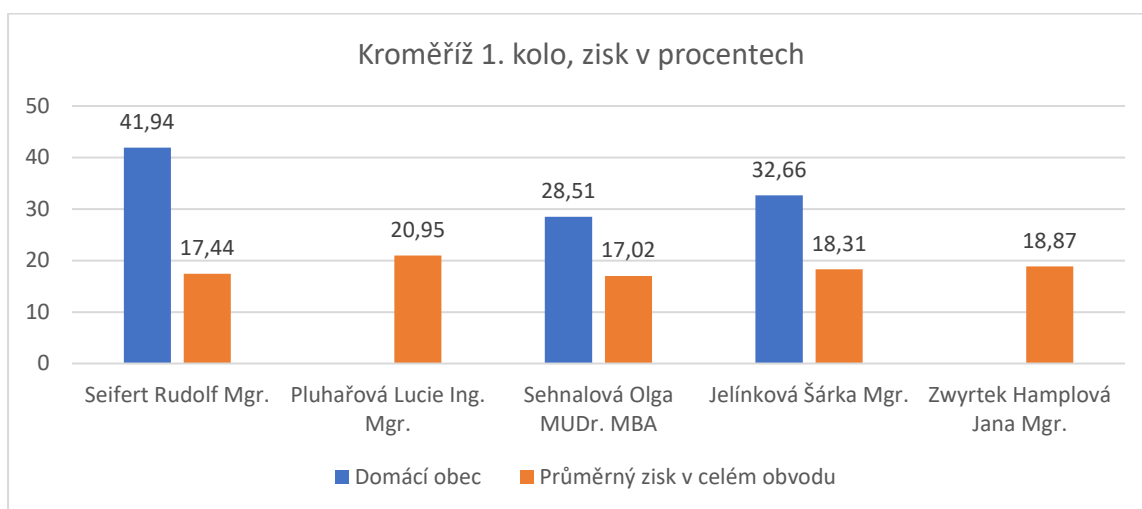


Zdroj dat: volby.cz, graf autora

3.22 Volební obvod 76 – Kroměříž

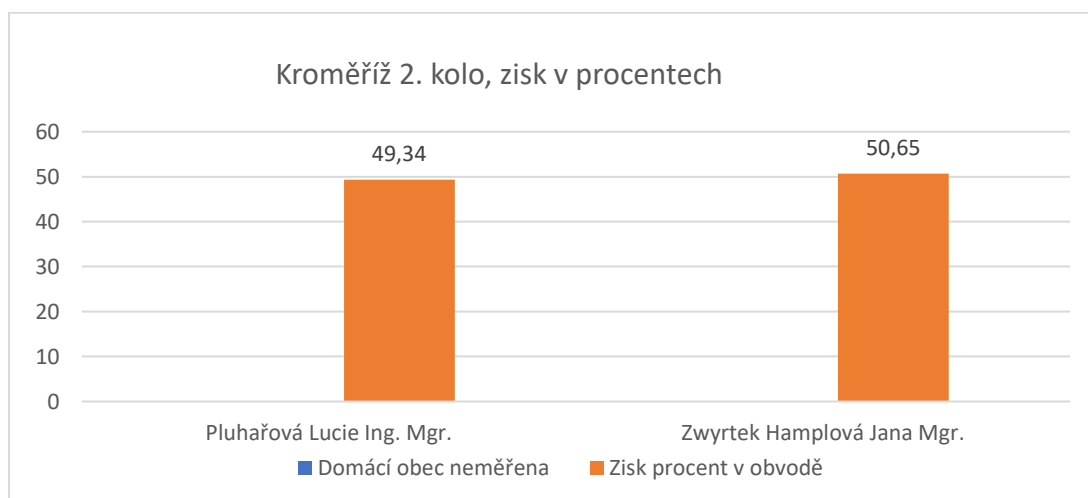
Ve volebním obvodě Kroměříž nastala poněkud kuriózní situace, neboť do druhého kola postoupily dvě kandidátky s bydlištěm mimo volební obvod Kroměříž. Zlínská zastupitelka Lucie Pluhařová (ANO) a známá advokátka Jana Zwyrtek Hamplová (NEZ). U obou logicky tedy není v grafu vyznačen sousedský efekt. U zbylých tří kandidátů se sousedský efekt projevil poměrně výrazně. Ve druhém kole těsným výsledkem 50,65 % zvítězila Jana Zwyrtek Hamplová a stala se senátorkou.

Graf 37: Procentní zisk v domácí obci vůči celkovému průměru Kroměříž 1. kolo



Zdroj dat: volby.cz, graf autora

Graf 38: Procentní zisk v domácí obci vůči celkovému průměru Kroměříž 2. kolo



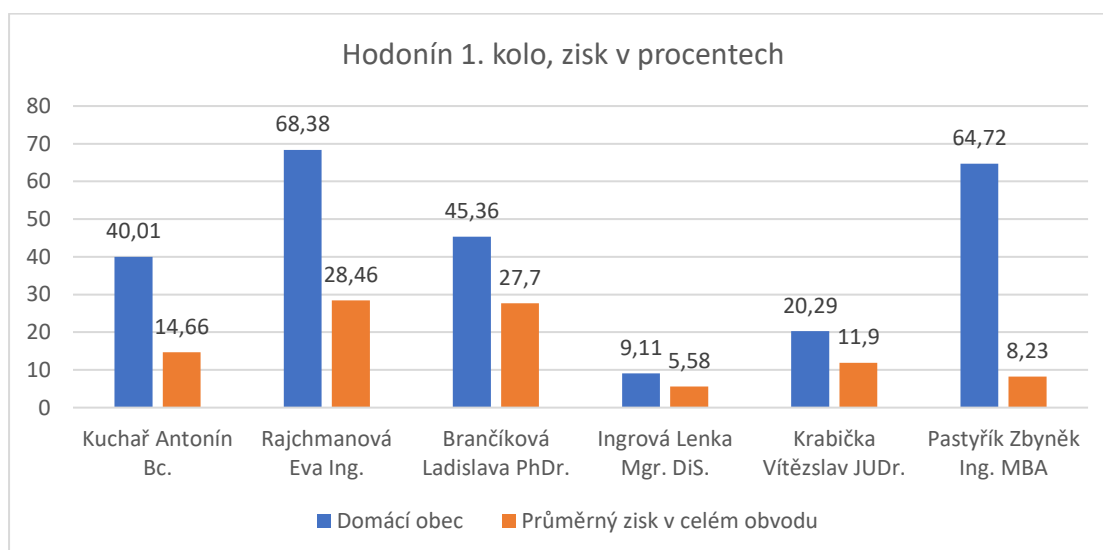
Zdroj dat: volby.cz, graf autora

3.23 Volební obvod 79 – Hodonín

V Hodoníně se v prvním kole objevilo 7 kandidátů, z nichž 6 získalo více než 5 procent hlasů a jsou uvedeni v grafu 39. Stávající senátorka Anna Hubáčková již nechtěla obhajovat svůj post, takže se v tomto volebním obvodu jednalo o souboj o nové senátorské křeslo.

Do druhého kola postoupila Eva Rajchmanová (KDU-ČSL) a Ladislava Brančíková (BPP, navržena ANO). V prvním kole se poměrně susedský efekt projevil u všech zúčastněných, z toho u Zbyňka Pastyříka v poměrně masivním měřítku, kdy v domácí obci získal přibližně osminásobek průměrného volebního zisku za celý obvod.

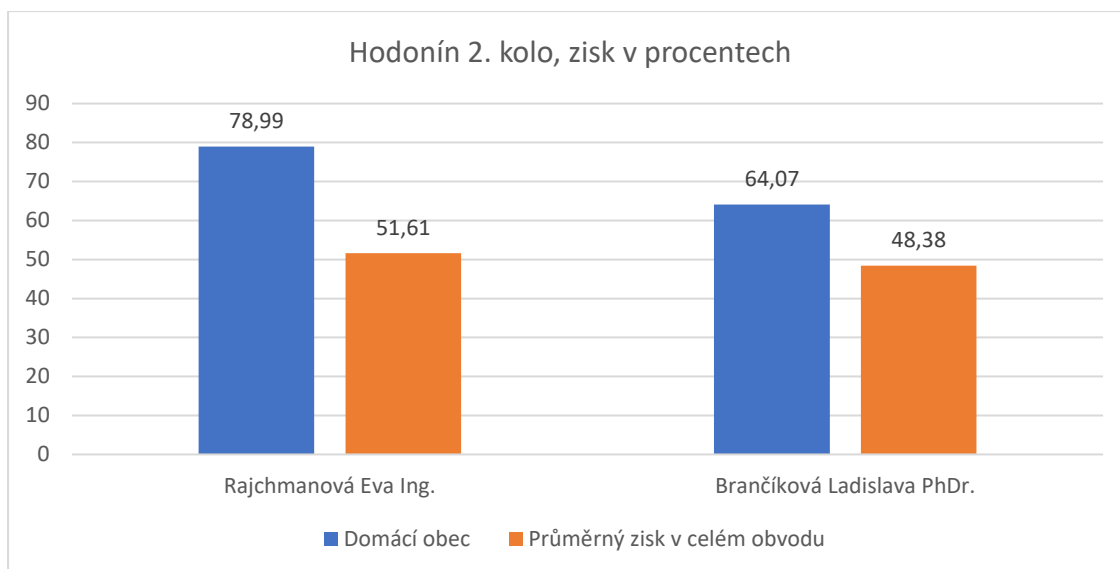
Graf 39: Procentní zisk v domácí obci vůči celkovému průměru Hodonín 1. kolo



Zdroj dat: volby.cz, graf autora

Ve druhém kole se utkaly Eva Rajchmanová a Ladislava Brančíková. Senátorkou se nakonec stala Eva Rajchmanová, starostka Dolních Bojanovic, která soupeřku porazila nevelkým rozdílem a získala ve druhém kole 50,55 %. Sousedský efekt se zřetelně projevil i ve druhém kole, jak je zřejmé z grafu 40.

Graf 40: Procentní zisk v domácí obci vůči celkovému průměru Hodonín 2. kolo



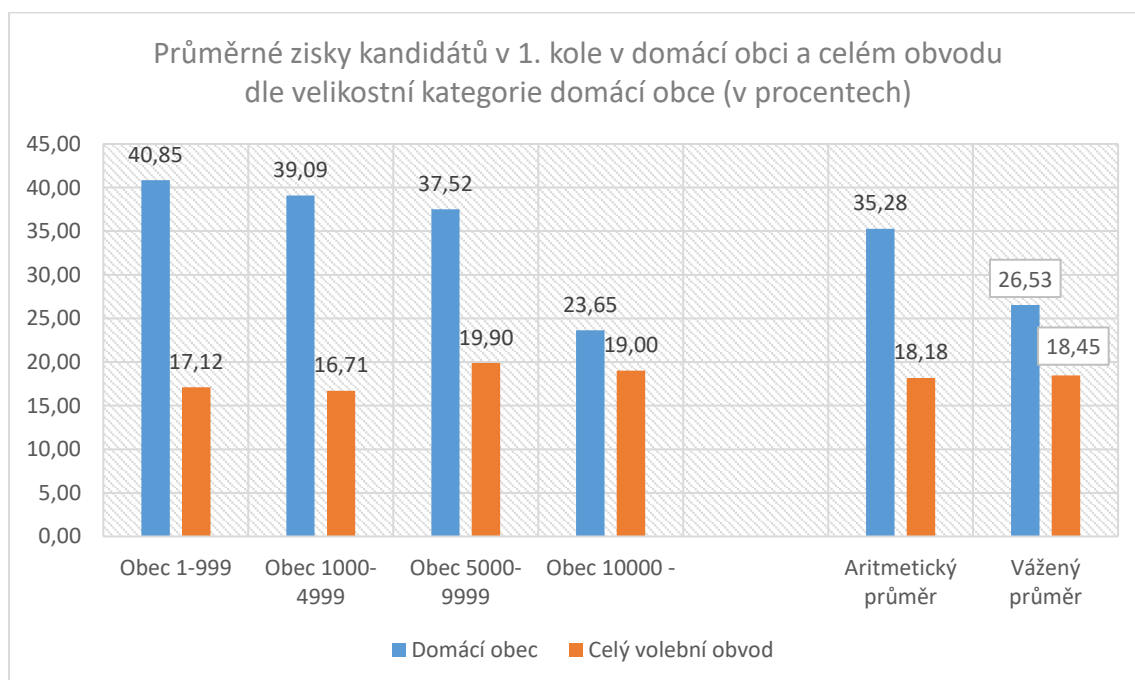
Zdroj dat: volby.cz, graf autora

4 Analýza sousedského efektu senátních voleb 2022

4.1 První kolo

V grafu 41 je znázorněn procentní zisk z prvního kola senátních voleb. Jak je zřejmé, znatelný sousedský efekt se projevil ve třech kategoriích obcí, u čtvrté, největší kategorie obcí již sousedský efekt poklesl. Na prvním místě se umístily nejmenší obce, kde je dle očekávání sousedský efekt v nejvyšší míře, následují obce o počtu voličů 1000-4999 a za nimi se umístila třetí největší kategorie obcí. V kategorii 10 000+ již sousedský efekt značně poklesl a dostal se na hodnotu rozdílu necelých pět procent mezi ziskem v domácích obcích a celkovým ziskem v obvodu. Průměrný zisk v domácích obcích dosáhl 26,53 %. Ve výzkumu Malcové (2012: 296) dosáhl průměrný zisk hodnoty 26,6 %, došlo tedy téměř k dokonalé shodě s dlouhodobým průměrem. Pro ilustraci je v grafu znázorněn i aritmetický průměr, vypočtený prostým zprůměrováním čtyř modrých sloupců v levé straně grafu.

Graf 41: Procentní zisky kandidátů dle velikosti obce 1. kolo



Zdroj dat: volby.cz, graf autora

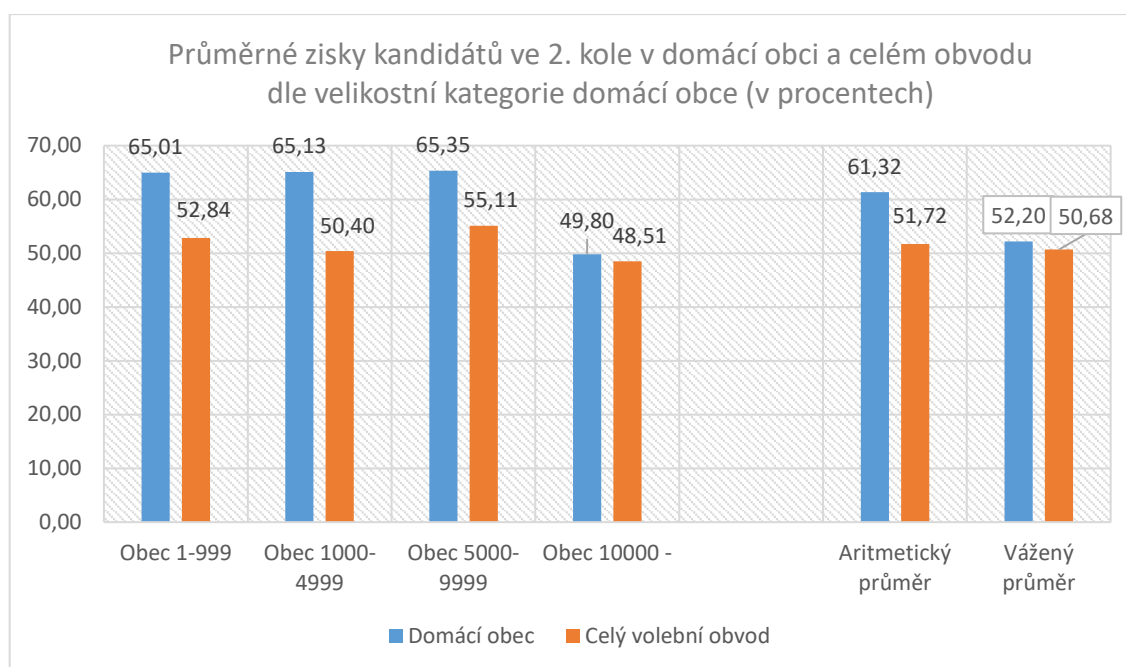
Na první pohled by se mohlo zdát, že průměr zisku v domácích obcích je vyšší, když tři kategorie obcí jsou procentně nad 40 procent. Je nutné si ale uvědomit, že u váženého průměru je váha určena množstvím hlasů a ta je nejvyšší v kategorii obcí nad 10000 voličů. Proto je nakonec dle váženého průměru ze všech kategorií reálný průměr ve výši 26,53 % v domácích obcích a 18,45 % v celém volebním obvodu.

4.2 Druhé kolo

Ve druhém kole došlo k oslabení sousedského efektu ve všech obvodech, ale nenastala zde situace, že by sousedský efekt byl převážen opakem, tedy že zisk v celém obvodu by převážil zisk v domácích obcích. Z povahy druhého kola voleb je jasné, že procentní zisky kandidátů musí stoupnout v porovnání s prvním kolem. Zároveň ale stoupl zisk v okolních obcích a rozdíl mezi domácími obcemi a celým obvodem se díky množství hlasů v největší kategorii obcí snížil v průměru na rozdíl necelých dvou procent, kdy tedy domácí obce v druhém kole získaly 52,20 % a celý volební obvod 50,68 %.

Příčinu poklesu sousedského efektu v druhém kole spatřuje Tatalovich (1975: 813) mimo jiné v tom, že sousedský efekt se projevuje více v případě, kdy je elektorátu předloženo vícero kandidátů, na rozdíl od situace, kdy vybírají pouze ze dvou, což je případ druhého kola senátních voleb. Stejného názoru je i Kreidl (2009b), podle kterého se voliči v druhém kole senátních voleb více rozhodují podle stranické příslušnosti a již tak nezáleží na vlastnostech kandidátů, ani na sousedském efektu, který se v druhém kole oproti prvnímu kolu zřetelně zmenšuje. Podle Dvořákové by teoreticky ve druhém kole měl být vždy zvolen méně polarizující kandidát, ale díky malé volební účasti to tak vždy nefunguje (Český rozhlas 2022).

Graf 42: Procentní zisky kandidátů dle velikosti obce 2. kolo

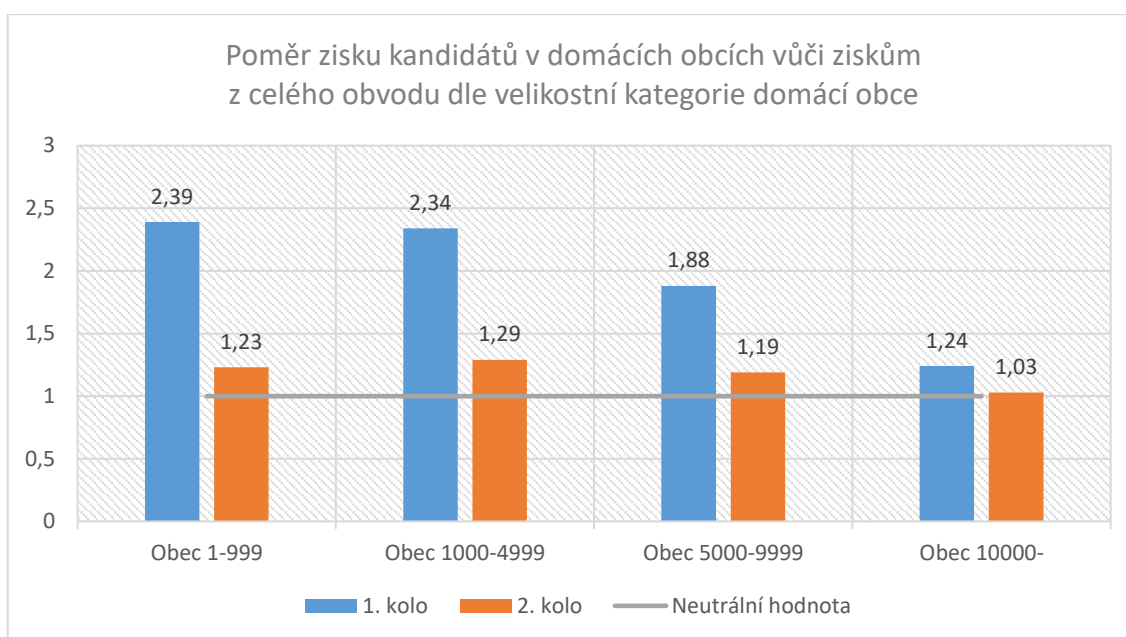


Zdroj dat: volby.cz, graf autora

Celkový poměr získaných procent z platných hlasů v obvodu kandidáta vůči získaným hlasům v celém obvodě znázorňuje graf 43. V prvním kole se poměr u obou kategorií nejmenších obcí drží nad dvojnásobkem, třetí největší kategorie obcí se mu ještě blíží, ale největší obce pak strmě padají na hodnotu 1,24, vše pro první kolo.

Ve druhém kole se pak již hodnoty pohybují pouze od 1,03 do 1,29násobku. Pokud to ještě rozdělím, pak u obcí ve třech kategoriích od nejmenších až po 9999 voličů se hodnoty pohybují od 1,19 po 1,29násobek zisků průměru celého obvodu. Obce nad deset tisíc voličů již neposkytují takovou výhodu kandidátům, jakou poskytují malé obce, kde je přeci jen k voliči blíže a z tohoto důvodu u velkých obcí je již sousedský efekt jen marginální a téměř nepozorovatelný.

Graf 43: Poměr zisku domácí obec/celý volební obvod dle velikosti obce



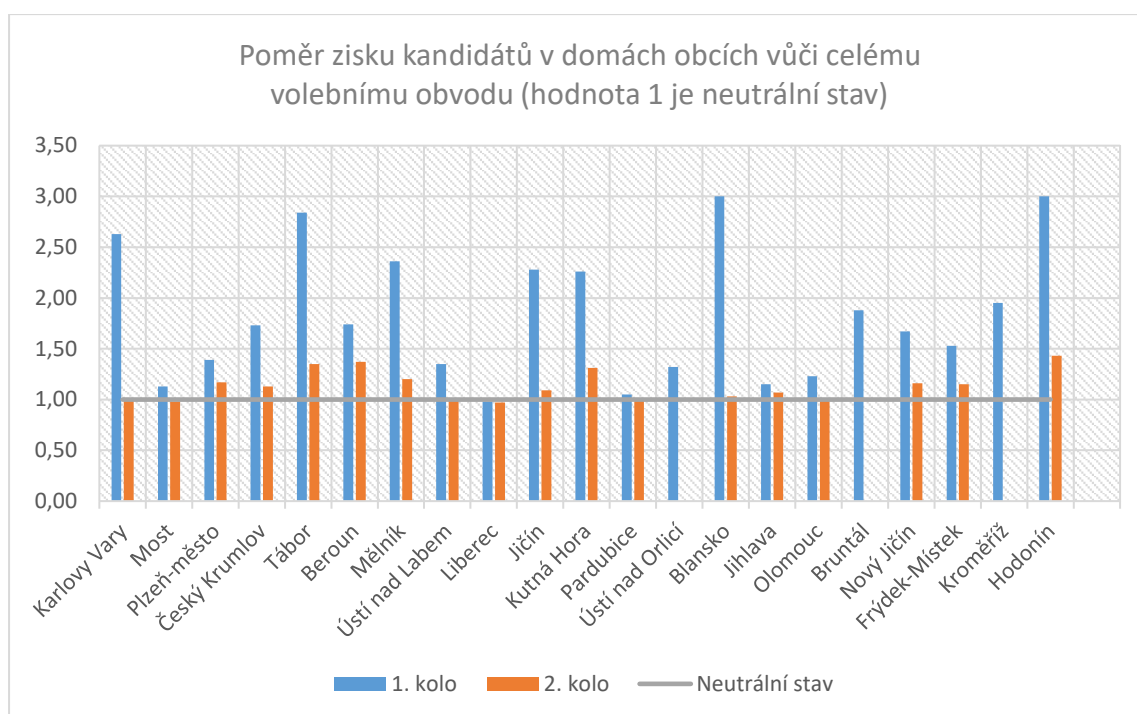
Zdroj dat: volby.cz, graf autora

4.3 Regionální porovnání sousedského efektu

Pokud se zaměříme na případné regionální odlišnosti, z grafu nelze vyčíst zásadních rozdílů. Modré sloupce prvního kola atakující hranici trojnásobku jsou ve své podstatě zapříčiněny individuálními výkony jednoho, či dvou kandidátů v dotčeném volebním obvodu, který průměr celého obvodu vytáhne takto nahoru. Například v Hodoníně dosáhl Zbyněk Pastyřík v domácích Dambořicích 64,72 % získaných hlasů, zatímco v obvodě získal jen 8,23 %. Téměř osminásobek získaných hlasů v domácí obci pak způsobí podobnou svíci v grafu.

Zde narážím na jisté limity z malého vzorku kandidátů, kdy se podobné individuální výkony podepisují na celkovém obrazu analýzy. Proto se musí výsledky vyhodnocovat spíše strážlivě a s vědomím toho, že jistý prvek nahodilosti se může vyskytnout.

Graf 44: Poměr zisku domácí obec/celý volební obvod dle volebních obvodů



Zdroj dat: volby.cz, graf autora

Co je nezpochybnitelné je fakt, že nejsou viditelné regionální rozdíly v poměru získaných hlasů například mezi Čechy a Moravou. Pod neutrální stav, který je vyjádřen hodnotou 1, se dostal jen Liberec v druhém kole. V Liberci byla situace taková, že vítěz Michael Canov nemá bydliště ve volebním obvodu, takže nemohl být započítán do výsledku a u dvou dalších kandidátů došlo k tomu, že oba měli shodné bydliště, takže se u nich zřejmě z důvodu rozmělnění domácích voličů mezi oba kandidáty sousedský efekt neprojevil. Podobný efekt, kdy u části kandidátů v nějakém obvodu se shodným bydlištěm nenastal sousedský efekt, se projevil u dalších volebních obvodů, konkrétně Karlovy Vary, Ústí nad Labem, Pardubice, Olomouc a Plzeň-město. U všech kandidátů v těchto krajích, kteří nezaznamenali sousedský efekt, jsou shodné vlastnosti – stejné bydliště a nejedná se o malou obec. Zde se domnívám, že tyto shodné faktory mají za následek rozdělení zájmu voličů v domovských obcích kandidátů téměř rovnoměrně mezi všechny kandidáty, a proto se v tomto případě sousedský efekt vytrácí (srov. Malcová 2012: 296).

Co se týká volební účasti, v prvním kole dosáhla hodnoty 42,65 % a v kole druhém 19,44 % (ČSÚ 2022). Senátní volby jsou tradičně poznamenány menší volební účastí než například parlamentní volby, a proto není jednoduché provádět například analýzy regionálních odlišností ve volebním chování (Kostelecký – Čermák 2004: 484). Musíme si navíc uvědomit, že mezi prvním a druhým kolem se volební účast promění a poklesne například o padesát procent, přičemž o vítězném senátorovi rozhodne de facto polovina voličů z prvního, nerozhodného kola, což je jistým způsobem unikum (Kouba 2015: 228).

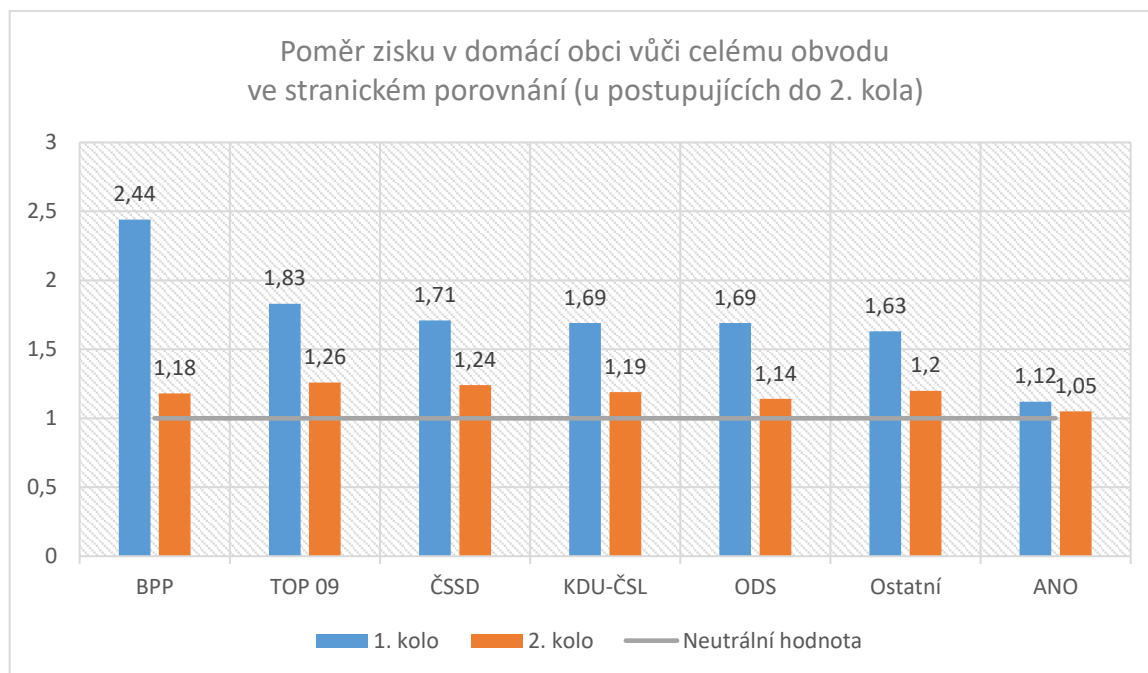
Další příčinou malé volební účasti je také skutečnost, že zatímco v prvním kole se volič může identifikovat se svým ideálním kandidátem, ať již z důvodu sousedského efektu, či jiných příčin, ve druhém kole je voličův výběr v podstatě omezen na dva kandidáty, kteří nemusí splňovat jeho představy o ideálním kandidátovi a z toho důvodu se druhého kola nakonec nezúčastní (Kouba 2015: 255).

4.4 Sousedský efekt ve stranickém srovnání

Při stranickém porovnání síly sousedského efektu v prvním a druhém kole je opět zjevné, že s druhým kolem síla sousedského efektu klesá. V grafu 45 jsem rozřadil postupující kandidáty do druhého kola včetně vítězných senátorů podle stranické příslušnosti. Na prvním místě se umístil jediný nezávislý kandidát, Daniela Kovářová v obvodě Plzeň-město. Všichni ostatní kandidáti jsou buď členy politických stran, nebo jsou některou z politických stran navrženi a jako takové je nemohu zcela řadit mezi nezávislé kandidáty. Největší síly u domácích kandidátů prokázala TOP 09, následována jediným kandidátem z ČSSD, a KDU-ČSL a ODS zaostaly jen dvě desetiny za TOP 09. Opačná situace je u ANO, kde se síla domácích kandidátů téměř neprojevila, respektive v prvním kole dosáhla hodnoty pouhých 1,12násobku průměrného zisku v celém obvodu a v druhém kole se již o sousedském efektu hovořit prakticky nedá. Jednou z možných příčin tohoto výsledku může být fakt, že ANO je vysoce centralizovaná strana (Kopeček, Svačinová

2015). Voliči tak možná nereflktují kandidáty dle lokálního aspektu, ale jejich volba je v případě ANO zaměřena výlučně na stranu samotnou, případně na Andreje Babiše.

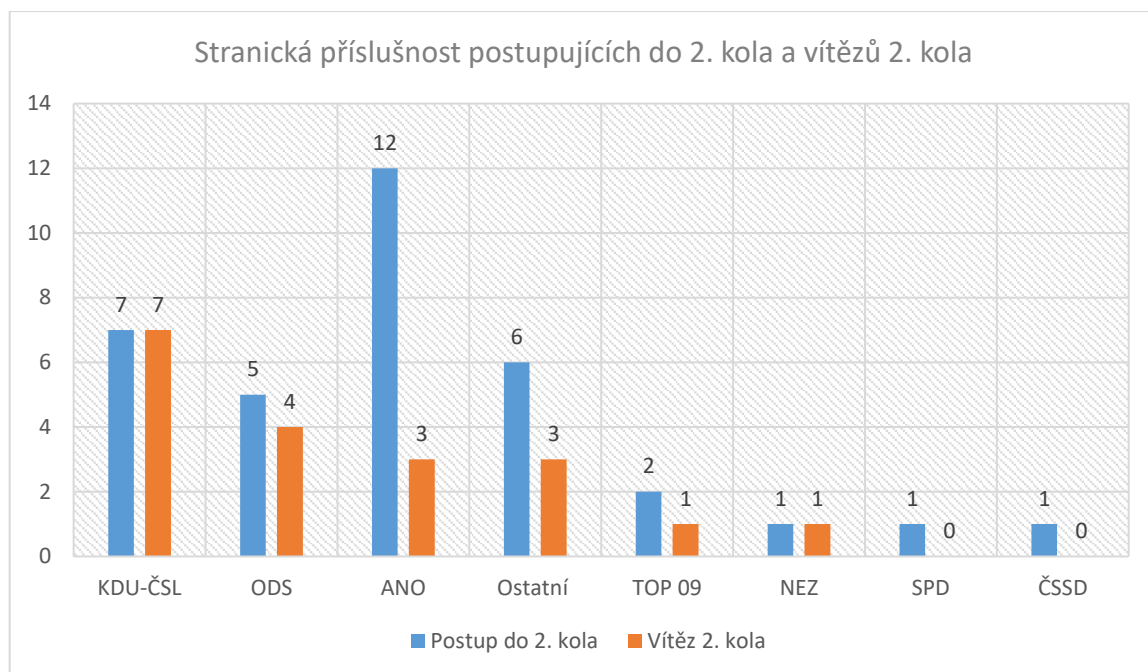
Graf 45: Porovnání síly sousedského efektu v obou kolech dle navrhuující strany kandidáta



Zdroj dat: volby.cz, graf autora

Při krátkém odbočení od sousedského efektu je na grafu 46 znázorněna stranická příslušnost kandidátů, postupujících do druhého kola v porovnání s pozdějšími vítězi druhého kola. Nejlepšího poměru mezi vítězi senátních voleb a postupujících do druhého kola dosáhla KDU-ČSL, která ze sedmi postupujících vybojovala sedm senátních mandátů. ODS uspěla ve čtyřech případech ze sedmi, TOP 09 ze dvou kandidátů uspěla jednou. ANO dokázalo z 12 kandidátů získat jen 3 senátorské posty. SPD ani ČSSD nedokázaly zvítězit s jedním kandidátem, kterého obě strany měly ve druhém kole. Kandidáti Pirátů ani STAN se nedokázali do druhého kola dostat.

Graf 46: Postupující do druhého kola a vítězové druhého kola dle navrhuující strany



Zdroj dat: volby.cz, graf autora

5 Závěr

V roce 2022 proběhly v České republice pravidelné senátní volby, kdy byla obměněna třetina horní komory Parlamentu České republiky a zvoleno bylo 27 nových senátorů. V souvislosti s volbami se v rámci volební geografie vyskytuje několik kontextových faktorů, které ovlivňují jednání elektorátu a jedním z těchto faktorů je jev, který je předmětem zahraničních i českých analýz a výzkumů, nazývaný „sousedský efekt“, v originále „friends and neighbours effect“. Sousedský efekt znamená podmíněnost voličova rozhodování při výběru kandidátů v kontextu vnímání blízkosti kandidáta díky jeho bydlišti, nebo působení ve stejném volebním obvodu, kde kandiduje. Volič pak nabývá dojmu, že kandidáta díky jeho geografické blízkosti lépe zná, lépe se s ním ztotožňuje a z toho důvodu jej upřednostňuje při volebním rozhodování.

Cílem bakalářské práce bylo prokázat či vyvrátit přítomnost sousedského efektu během senátních voleb 2022 v České republice. Pro potřeby analýzy byla získána data z veřejných databází Českého statistického úřadu, zveřejněných na serveru volby.cz a s těmi bylo následně pracováno. V souladu s výzkumem Karolíny Malcové (2012) jsem dále obce rozdělil podle počtu voličů na čtyři kategorie, do kterých byly také rozčleněny zjištěné výsledky.

Provedenými výpočty bylo zanalyzováno první i druhé kolo senátních voleb. V prvním kole se projevil sousedský efekt ve všech sledovaných volebních obvodech a jeho průměrná hodnota je 26,53 % průměrného zisku hlasů v domácí obci. Průměrný zisk kandidátů v celém volebním obvodu pak činí 18,45 %. Největšího zisku domácích kandidátů bylo dosaženo v nejmenších obcích do 1000 voličů, kdy rozdíl mezi ziskem domácích kandidátů a průměrným ziskem v celém obvodu dosáhl 23,73 %. V následující kategorii obcí 1000-4999 voličů rozdíl činil 22,38 %. Obce v rozmezí 5000-9999 voličů stále ještě vykazaly sousedský efekt, kdy zisk domácích kandidátů byl o 17,62 % vyšší. A nakonec největší obce nad 10000

voličů zaznamenaly výsledný rozdíl v hodnotě 4,65 %, zde již se zřetelně projevuje skutečnost, že ve velkých obcích se domácí kandidáti nemohou spoléhat na tak velký susedský efekt, jako v malých obcích.

Ve druhém kole byla situace již odlišná. Sousedský efekt se stále projevil, ale v mnohem menší míře než v kole prvním. Rozdíl zisku mezi domácí obcí a celým obvodem se snížil na necelá dvě procenta. Zároveň v obou kolech platila nepřímá úměra mezi velikostí obce a silou susedského efektu, kdy v nejmenších obcích se susedský efekt projevil nejsilněji a v největších obcích nejméně.

Regionální rozdíly během analýzy susedského efektu nebyly prokázány. Co se týká stranických zisků, nejúspěšnější stranou z hlediska získaných mandátů se v analýze sledovaných obvodů se stala KDU-ČSL se sedmi zvolenými senátory ze sedmi postupujících do druhého kola. Ve volebním zisku všech sedmi senátorů KDU-ČSL se zároveň projevil susedský efekt, kdy ve svých domácích obcích všichni senátoři získali více procent obdržených hlasů než v průměru v celém obvodu.

Přítomnost susedského efektu byla v analýze této bakalářské práce prokázána a závěry nevybočují ze závěrů dlouhodobého průzkumu ohledně přítomnosti susedského efektu u senátních voleb, které provedla Malcová pro období let 1996-2011. Ačkoliv již uběhlo 11 let od publikování jejích závěrů, lze konstatovat, že zjištění z této bakalářské práce se shodují se závěry výzkumu Malcové, zejména ty o silnějším efektu susedského efektu v prvním kole a o postupném oslabování relevance susedského efektu spolu se zvětšováním počtu voličů v obci. Pro možné další výzkumy ohledně susedského efektu v českém prostředí by bylo také zajímavé zaměřit se na parlamentní volby a efekt preferenčních hlasů, kde může susedský efekt hrát také svou roli a napovědět, jak velkou roli může hrát bydliště kandidátů v procesu sestavování stranických kandidátních listin.

6 Seznam zdrojů

Bernard, Josef & Kostecký, Tomáš & Šimon, Martin (2014): Existují prostorové kontextové vlivy na volební chování i v relativně nacionalizovaném stranickém systému? Příklad Česka. *Geografie*, 119(3), s. 240–258.

Česká televize (2022). *Analýza: Nízká volební účast? V senátních volbách ani to neplatí vždy* (<https://ct24.ceskatelevize.cz/specialy/senatni-volby-2022/3533419-analyza-nizka-volebni-ucast-v-senatnich-volbach-ani-neplati-vždy>, 28.3.2023).

Český rozhlas (2022). *O senátní volby je vždy velmi nízký zájem. Jihlava? Polarizovaná situace, říká politoložka Dvořáková* (https://www.irozhlas.cz/volby/nizka-volebni-ucast-senatni-volby-druhe-kolo_2210011420_vtk, 30.3.2023).

ČSÚ (2022). *Volby do Senátu Parlamentu ČR konané dne 23.9. – 24.9.2022* (<https://www.volby.cz/pls/senat/se31?xjazyk=CZ&xdatum=20220923&xv=0>, 29.3.2022).

Forest, Benjamin. (2017). Electoral geography: From mapping votes to representing power. *Geography Compass*, 12, s. 1–17.

Gimpel, James et. al. (2008). „Distance-Decay in the Political Geography of Friends-and-Neighbors Voting.“ *Political Geography*, 27, s. 231-252.

Johnston, Ron (1973). Spatial Patterns and influences on voting in multi-candidate elections: The Christchurch City council elections, 1968. *Urban Studies*, 10(1), s. 69–81.

Johnston, Ron, et al. (2005). "Spatial Scale and the Neighbourhood Effect: Multinomial Models of Voting at Two Recent British General Elections." *British Journal of Political Science*, 35(3), s. 487-514.

Johnston, Ron, Wickham-Jones, Mark, Pattie, Charles et al. (2016). Friends and neighbours voting revisited: The geography of support for candidates to lead the UK's Labour party. *Political Geography*, 55. s. 1-9.

Key, V. O. Jr. (1949). *Southern Politics in state and nations*. New York: Alfred A. Knopf and Random House.

Kohoutek, Jiří (2018). Friends and neighbors effect in the 2009 Czech elections to the European parliament. *Centrum of Foreign Languages, Politology and International Relations* 2(10), s. 50-52.

Kopeček, Lubomír – Svačinová, Petra (2015) Kdo rozhoduje v českých politických stranách? Vzestup nových politických podnikatelů ve srovnávací perspektivě. *Středoevropské politické studie* 2, s. 178-211.

Kostelecký, Tomáš – Čermák, Daniel (2004). Vliv teritoriálně specifických faktorů na formování politických orientací voličů. *Sociologický časopis* 40(4), s. 469-487.

Kouba, Karel (2015). Proč ubývají voliči a neplatné hlasy ve druhých kolech českých senátních voleb? *Sociologický časopis* 51(2), s. 227-259.

Kreidl, Martin (2009a). Je volební chování v prvním kole senátních voleb ovlivněno vlastnostmi kandidátů? *European electoral studies*, 4(2), s. 109-123.

Kreidl, Martin (2009b). Přihlížejí voliči i ve druhém kole senátních voleb k osobnostním charakteristikám kandidátů? *Acta Fakulty filozofické Západočeské univerzity v Plzni*, 3, s. 133-145.

Kubant, Vít (2022). *Obžalovaná Nagyová: Výsledek voleb je obrovský úspěch. Je čas říct si ,co jsme si, to jsme si‘*. Český rozhlas (https://www.irozhlas.cz/volby/jana-nagyova-rozhovor-milos-vystrcil-senatni-volby_2210011617_jgr, 24.3.2023).

Lebeda, Tomáš (2011). Dopady dvoukolového většinového systému na reprezentaci stran v českém Senátu. *Sociologický časopis*, 47(2), s. 243-271.

Lewis-Beck, Michael S. –Rice, Tom W. (1983). “Localism in Presidential Elections: The Home State Advantage.” *American Journal of Political Science*, 27(3), s. 548-556.

Lipset, Seymour, Rokkan, Stein. (1967). *Cleavage Structures, Party systems and voter alignments: An Introduction*. In: Lipset, S. M.; Rokkan, S. Eds., *Party systems and voter alignments: cross-national perspectives* (New York: The Free Press), s. 1-64.

Malcová, Karolína (2012). Lokální aspekt volební podpory kandidátů do Senátu Parlamentu ČR. *Sociologický časopis*, 48(2), s. 283-313.

Maškarinec, Pavel (2013). Prostorová analýza prezidentských voleb v České republice v roce 2013. *Sociológia*, 45(5), s. 435-469.

Mikešová, Renáta (2019). Vliv lokálního prostředí na volební chování v Česku. *Geografie*, 124(4), s. 411-432.

Mlejnek, Josef (2015). *KDU-ČSL: strana pro 10 % katolíků?* Centrum pro studium demokracie a kultury (<https://www.cdk.cz/kdu-csl-strana-pro-10-katoliku>, 25.3.2023).

Parker, Andrew. J. (1983). Localism and Bailiwicks: The Galway West Constituency in the 1977 General Election. *Proceedings of the Royal Irish Academy: Archaeology, Culture, History, Literature*, 83(C), s. 17–36.

Stulík, Ondřej – Naxera, Vladimír (2022). “One flew over the stork’s nest“: neopatrimonial populism of Czech prime minister Andrej Babiš. *Journal of comparative politics*, 15(2), s. 39-55.

Tatalovich, Raymond (1975). “Friends and Neighbors’ Voting: Mississippi, 1943-73.” *The Journal of Politics*, 37(3), s. 807-814.

Thrift, Nigel. (1983). On the Determination of Social Action in Space and Time. *Environment and Planning D: Society and Space*, 1(1), s. 23-57.

7 Resumé

Senátní volby jsou v České republice pořádané od roku 1996. Každé dva roky dochází k obměně třetiny Senátu tak, aby byla zachována jeho stabilita a kontinuita. Jedním z důležitých prvků volební geografie je i lokální dosah kandidátů, který má vliv na rozhodování voličů. Zahraniční i české studie prokázaly, že kandidáti s místem bydliště ve svém volebním obvodu získávají větší podporu. Pro tento jev se v českém jazyce zavedl ustálený výraz sousedský efekt a prokázání jeho možné přítomnosti během senátních voleb 2022 v České republice je i předmětem této bakalářské práce. Na základě veřejně získaných dat z Českého statistického úřadu jsem provedl analýzu a došel k závěru, že v senátních volbách 2022 se sousedský efekt ve většině sledovaných volebních obvodů projevil.

Klíčová slova: *senátní volby, sousedský efekt, volební geografie*

Senate elections in the Czech Republic have been held since 1996. A third of the Senate is being elected every two years in order to keep the stability and continuity of the Senate. One of the important elements of electoral geography is the local reach of candidates, which has an influence on voters' decisions. Both foreign and Czech studies have proved the fact, that candidates with a place of residence within their electoral district receive more support. This effect has been known as the friends-and-neighbours effect and his possible presence during Senate election in Czech Republic 2022 is also a subject of this bachelor's thesis. Based on public data obtained from the Czech Statistical Office, I performed the analysis and came to the conclusion, that in the 2022 Senate elections, the friends-and-neighbours effect has been proved in most of the monitored electoral constituencies.

Keywords: *friends-and-neighbours effect, electoral geography, Senate elections of the Czech Republic*

8 Seznam příloh

Tabulka 1: Celkový přehled kandidátů v senátních volbách 2022.....	15
Graf 1: Procentní zisk v domácí obci vůči celkovému průměru Karlovy Vary 1. kolo.....	16
Graf 2: Procentní zisk v domácí obci vůči celkovému průměru Karlovy Vary 2. kolo.....	17
Graf 3: Procentní zisk v domácí obci vůči celkovému průměru Most 1. kolo.....	18
Graf 4: Procentní zisk v domácí obci vůči celkovému průměru Most 2. kolo.....	18
Graf 5: Procentní zisk v domácí obci vůči celkovému průměru Plzeň-město 1. kolo.....	19
Graf 6: Procentní zisk v domácí obci vůči celkovému průměru Plzeň-město 2. kolo.....	20
Graf 7: Procentní zisk v domácí obci vůči celkovému průměru Český Krumlov 1. kolo.....	21
Graf 8: Procentní zisk v domácí obci vůči celkovému průměru Český Krumlov 2. kolo.....	21
Graf 9: Procentní zisk v domácí obci vůči celkovému průměru Tábor 1. kolo.....	22
Graf 10: Procentní zisk v domácí obci vůči celkovému průměru Tábor 2. kolo.....	23
Graf 11: Procentní zisk v domácí obci vůči celkovému průměru Beroun 1. kolo.....	24
Graf 12: Procentní zisk v domácí obci vůči celkovému průměru Beroun 2. kolo.....	24
Graf 13: Procentní zisk v domácí obci vůči celkovému průměru Mělník 1. kolo.....	25
Graf 14: Procentní zisk v domácí obci vůči celkovému průměru Mělník 2. kolo.....	26
Graf 15: Procentní zisk v domácí obci vůči celkovému průměru Ústí nad Labem 1. kolo.....	27
Graf 16: Procentní zisk v domácí obci vůči celkovému průměru Ústí nad Labem 2. kolo.....	27
Graf 17: Procentní zisk v domácí obci vůči celkovému průměru Liberec 1. kolo.....	28
Graf 18: Procentní zisk v domácí obci vůči celkovému průměru Liberec 2. kolo.....	28
Graf 19: Procentní zisk v domácí obci vůči celkovému průměru Jičín 1. kolo.....	29
Graf 20: Procentní zisk v domácí obci vůči celkovému průměru Jičín 2. kolo.....	30
Graf 21: Procentní zisk v domácí obci vůči celkovému průměru Kutná Hora 1. kolo.....	30
Graf 22: Procentní zisk v domácí obci vůči celkovému průměru Kutná Hora 2. kolo.....	31
Graf 23: Procentní zisk v domácí obci vůči celkovému průměru Pardubice 1. kolo.....	32
Graf 24: Procentní zisk v domácí obci vůči celkovému průměru Pardubice 2. kolo.....	32
Graf 25: Procentní zisk v domácí obci vůči celkovému průměru Ústí nad Orlicí 1. kolo.....	33
Graf 26: Procentní zisk v domácí obci vůči celkovému průměru Blansko 1. kolo.....	34
Graf 27: Procentní zisk v domácí obci vůči celkovému průměru Blansko 2. kolo.....	34
Graf 28: Procentní zisk v domácí obci vůči celkovému průměru Jihlava 1. kolo.....	35
Graf 29: Procentní zisk v domácí obci vůči celkovému průměru Jihlava 2. kolo.....	36
Graf 30: Procentní zisk v domácí obci vůči celkovému průměru Olomouc 1. kolo.....	37
Graf 31: Procentní zisk v domácí obci vůči celkovému průměru Olomouc 2. kolo.....	38
Graf 32: Procentní zisk v domácí obci vůči celkovému průměru Bruntál 1. kolo.....	39
Graf 33: Procentní zisk v domácí obci vůči celkovému průměru Nový Jičín 1. kolo.....	40
Graf 34: Procentní zisk v domácí obci vůči celkovému průměru Nový Jičín 2. kolo.....	40
Graf 35: Procentní zisk v domácí obci vůči celkovému průměru Frýdek-Místek 1. kolo.....	41
Graf 36: Procentní zisk v domácí obci vůči celkovému průměru Frýdek-Místek 2. kolo.....	41
Graf 37: Procentní zisk v domácí obci vůči celkovému průměru Kroměříž 1. kolo.....	42
Graf 38: Procentní zisk v domácí obci vůči celkovému průměru Kroměříž 2. kolo.....	42
Graf 39: Procentní zisk v domácí obci vůči celkovému průměru Hodonín 1. kolo.....	43
Graf 40: Procentní zisk v domácí obci vůči celkovému průměru Hodonín 2. kolo.....	44
Graf 41: Procentní zisky kandidátů dle velikosti obce 1. kolo.....	45
Graf 42: Procentní zisky kandidátů dle velikosti obce 2. kolo.....	47
Graf 43: Poměr zisku domácí obec/celý volební obvod dle velikosti obce.....	48
Graf 44: Poměr zisku domácí obec/celý volební obvod dle volebních obvodů.....	49
Graf 45: Porovnání síly sousedského efektu v obou kolech dle navrhuje strany kandidáta.....	51
Graf 46: Postupující do druhého kola a vítězové druhého kola dle navrhuje strany.....	52