

Západočeská univerzita v Plzni

Fakulta filozofická

Diplomová práce

**Severní Mezopotámie ve 3. předkřesťanském tisíciletí,
zejména na základě vykopávek na lokalitě Tell Brak**

Mgr. Alena Boukalová

Plzeň 2023

Západočeská univerzita v Plzni

Fakulta filozofická

Katedra blízkovýchodních studií

Studijní program Kulturní studia Blízkého východu

Studijní obor Kulturní studia Blízkého východu

Diplomová práce

**Severní Mezopotámie ve 3. předkřesťanském tisíciletí,
zejména na základě vykopávek na lokalitě Tell Brak**

Mgr. Alena Boukalová

Vedoucí práce:

Prof. PhDr. Petr Charvát, DrSc.

Katedra blízkovýchodních studií

Fakulta filozofická Západočeské univerzity v Plzni

Plzeň 2023

Prohlašuji, že jsem práci zpracovala samostatně a použila jen uvedené
prameny a literaturu.

Plzeň, 25. dubna 2023

Děkuji prof. PhDr. Petru Charvátovi, DrSc., za vedení mé diplomové práce a své rodině za podporu během celého studia.

Obsah

1 ÚVOD.....	1
2 MEZOPOTÁMIE.....	5
2.1 Vývoj jazyků v Mezopotámii.....	7
3 SEVERNÍ MEZOPOTÁMIE.....	11
3.1 Tell Brak.....	22
3.1.1 Průzkum Tell Brak.....	23
3.1.2 Tell Brak v 5.–4. tisíciletí př. n. l.....	26
3.1.3 Tell Brak ve 3. tisíciletí př. n. l.....	28
3.1.3.1 Tell Brak v 1. polovině 3. tisíciletí př. n. l.....	30
3.1.3.1.1 Brakský Ovál.....	32
3.1.3.2 Tell Brak v 2. polovině 3. tisíciletí př. n. l.....	37
3.1.3.2.1 Naramsinův palác.....	49
3.1.4 Tell Brak v 2.–1. tisíciletí př. n. l.....	55
3.2 Churrité.....	57
4 ZÁVĚR.....	69
5 ZDROJE.....	71
6 RESUMÉ.....	76
7 PŘÍLOHY.....	77

1 ÚVOD

Tato diplomová práce se věnuje severní Mezopotámii ve 3. tisíciletí př. n. l. a zaměřuje se především na severomezopotámskou oblast Tell Brak. Práce popisuje také churritské etnikum, jež přišlo do severní Mezopotámie ve 2. polovině 3. tis. př. n. l. a později vytvořilo mocnou říši Mittani.

Diplomová práce uvádí nejdříve obecné informace o Mezopotámii, respektive o její severní části. Následně cílí na Tell Brak – vysvětluje, jak se vyvíjelo osídlení v této lokalitě, seznamuje s nejvýznamnějšími výzkumy a vědci působícími v této lokalitě. Následuje seznámení s Churrity, kteří odolali útokům jihomezopotámské 3. dynastie z Uru a vybudovali samostatnou říši.

Nejstarší městské státy vznikly na jihu Mezopotámie, v Sumeru, v polovině 4. tisíciletí př. n. l., toto období se označuje jako Uruk a raně dynastická doba. Vývoj na jihu ovlivnil i severní část. Sídliště se zvětšila a byla obehnaná hradbami, z čehož lze usuzovat, že se válka stala trvalou součástí života tehdejší společnosti. Prohloubila se také stratifikace společnosti, což dokládají např. rozdíly ve výbavě hrobů i rozsáhlé stavby, které byly sídlem bohatých a mocných. Důležitou součástí sídlišť byly monumentální a bohatě vyzdobené chrámy, jež byly v Sumeru nejen centrem kultu, ale také hospodářského a politického života. Na severu, v Asýrii, byly chrámy naopak skromnější, výjimkou jsou pouze velké chrámové komplexy v Tell Braku a v Tepe Gaura. Jejich architektura dokazuje silný sumerský vliv. Dalšími významnými centry na severu byly Ninive, Arbela a Aššur.¹

Ve 3. tis. př. n. l. tvořila severní Mezopotámii síť velkých měst zabývajících se obchodem nejen mezi sebou, ale i se sousedními regiony. Z dostupných zdrojů je známo, že Tell Brak byl v této době významným regionálním centrem a zřejmě také zastával v regionu

¹ Pečírková, 2000; str. 15.

důležitou náboženskou pozici.² Tell Brak je často označován jako první „říše“ na světě.³

Tell Brak je vícedobá sídlištní mohyla (tell) nacházející se v suché stepi severovýchodní Sýrie, těsně pod srážkovou izohyetou 300 mm. Předpokládá se, že místo bylo obsazeno přinejmenším od 5. tis. př. n. l. a opuštěno někdy mezi 1200 a 900 př. n. l. Tell místa vznikl nahromaděním stavební suti z nepřetržité výstavby, bourání a přestavby domů. Dlouhá okupace Tell Braku se odráží ve velikosti dnešního centrálního valu, který má rozlohu asi 45 ha a tyčí se asi 43 m nad okolní planinu. Průzkumné práce v oblasti kolem Tell Braku ukázaly, že osídleno bylo v období pozdního chalkolitu (dále LC) nejméně 50 ha (asi 4400–3900 př. n. l.) a rozrostlo se na více než 130 ha v LC 3 a 4 (asi 3900–3600 př. n. l.).⁴

Původní název Tell Braku – Nagar byl nalezen v textech z 2. tis. př. n. l. v Mari, je doložen nápisy ze samotného Braku a potvrzen i výzkumy v Eble, jižně od Aleppa, a v Tell Beydar, asi 40 kilometrů severozápadně od Braku, malého města, které bylo zjevně závislé na Braku. Klínopisné tabulky z Ebly nám říkají, že ve třetím tisíciletí byl Nagar dominantním městem v této části severní Mezopotámie a hlavním styčným bodem na rozhraní mezi městy Levanty na západě a městy Mezopotámie. Význam města jasně odráží jeho polohu na západním okraji samotné Mezopotámie a kontroluje nejen cesty na západ, ale také k Tigridu a na jih.⁵

Dějiny Mezopotámie (6500–600 př. n. l.) jsou rozčleněny do několika období v délce 100–500 let (viz tabulky č. 1–3). Názvy jednotlivých fází se zpravidla odlišují pro severní a jižní Mezopotámii. 3. tis. př. n. l. je v severní části rozděleno do fáze posturucké (3000–2900 př. n. l.), Ninive 5 (2900–2600 př. n. l.), akkadské (2300–2100 př. n. l., shodné pro jih) a postakkadské (2100–2000 př. n. l.). Fáze v samotném Tell Braku jsou označovány písmeny abecedy od A (6500–5900 př. n. l.)

² Hald, Charles, 2008; str. 35.

³ Oates, 2005; str. 4.

⁴ Hald, Charles, 2008; str. 35–36.

⁵ Oates, 2005; str. 5.

Approx. cal. years BC	Brak	Northern Mesopotamia	Southern Mesopotamia	LC & EJ chronology
6500–5900	A	Proto-Hassuna/Pre-Halaf	'Ubaid	
5900–5200	B	Halaf		
5200–4400	C	Northern 'Ubaid		
4400–4100	D	Terminal 'Ubaid	Late 'Ubaid	LC 1
4100–3800	E	Northern Early Uruk	Early Uruk	LC 2
3800–3600	F	Northern Middle Uruk	Middle Uruk	LC 3
3600–3300				LC 4
3300–3000	G	Late Uruk	Late Uruk	LC 5
3000–2900	H	Post-Uruk	Early Dynastic I through Early Dynastic III	EJ 0
2900–2600	J	Ninevite 5		EJ I
2600–2500	K		Early Dynastic IIIa	EJ II
2500–2300	L		Early Dynastic IIIb	EJ III
2300–2100	M	Akkadian		EJ IV
2100–2000	N	Post-Akkadian	Ur III	EJ V
2000–1800		Middle Bronze I	Isin-Larsa	
1800–1600	P	Middle Bronze II/Khabur	Old Babylonian	
1600–1350	Q	Mitanni	Kassite	
1350–1200	R	Middle Assyrian		
1200–900		Iron I/Aramean	Post-Kassite	
900–600	S	Neo-Assyrian/Iron II		

Tabulka 1: Regionální a místní archeologická periodizace pro severní Mezopotámii. LC = pozdní chalkolit; EJ = Early Jazira

In: Ur, 2014; str. 50.

po S (900–600 př. n. l.). Samotné třetí tisíciletí spadá do etap H (3000–2900 př. n. l.), J (2900–2600 př. n. l.), K (2600–2500 př. n. l.), L (2500–2300 př. n. l.), M (2300–2100 př. n. l.) a N (2100–1800 př. n. l.).

Tell Brak (<i>Mallowan 1947, Pl. LXIV</i>)	Tell Chagar Bazar (<i>Mallowan 1936, Fig. 2</i>)	Niniveh deep sounding (<i>Gut 1995, Tab. 27</i>)	“Historical” periods (<i>Oates et al. 2001, Tab. 1</i>)	Cultural periods (<i>Lebeau 2000, Tab. II</i>)	Date (<i>Oates et al. 2001, Tab. I</i>)
Halaf	Levels 6–14	Niniveh 2c	Halaf	Chalcolithic	5000–4500
Ubaid			Ubaid	Chalcolithic	4800–4200
Uruk		Niniveh 3–4	Late Uruk	Chalcolithic	3400–3000
Jemdet Nasr			Jemdet Nasr?	Early Jezirah 0	3000–2850
Early Dynastic	Levels 4–5	Niniveh 5	Early Dynastic	Early Jezirah I–III	2850–2300
Sargonid	Level 3		Akkadian	Early Jezirah IV	2250–2150
III Dynasty of Ur			Ur III	Early Jezirah V	2150–2000
Hurrian (Khabur Ware)	Levels 1–2		Khabur Ware	Old Jezirah II	1850–1600
Subartu Ware			Mitanni	Middle Jezirah	1550–1275

Tabulka 2: Srovnání stratigrafie sira Maxe Mallowana v oblasti Chábur a současné historické a archeologické periodizace.

In: Kolinski 2007; str. 3.

Lower Mesopotamia (Historic)	Syrian Jezirah (Cultural/Historic)	Syrian Jezirah (archaeological)	Western Syria	Transitions (discussed)	“Dark ages” (alleged)
Jemdet Nasr	Terminal Uruk?	Early Jezirah 0	Early Bronze I		
Early Dynastic I	Early Ninevite 5?	Early Jezirah I	Early Bronze I		
Early Dynastic II	Ninevite 5/ ED II	Early Jezirah II	Early Bronze II		
Early Dynastic III A	Late Ninevite 5/ ED III	Early Jezirah III A	Early Bronze II		
Early Dynastic III B	Late ED III	Early Jezirah III B	Early Bronze III		
Akkadian	Akkadian	Early Jezirah IV	Early Bronze IVa		
Ur III/Guti	Ur III?	Early Jezirah V	Early Bronze IVb		
Isin/Larsa	Old Assyrian?	Old Jezirah I	Middle Bronze I		

Tabulka 3: Chronologický rámeček pro období cca 3000–2000 př. n. l.

In: Kolinski 2007; str. 4.

2 MEZOPOTÁMIE

Nejstarší známé osídlení je doloženo na severu v období paleolitu a epipaleolitu (50–40 tis. př. n. l., např. jeskyně Šanidar).⁶ Kolem roku 9000 př. n. l. se v Palestině, Sýrii, severní Mezopotámii a o něco později i v jižní Mezopotámii objevily první doklady o přechodu k usedlému životu a zemědělství. Na konci tohoto dlouhého procesu vznikly nejstarší městské státy a nejstarší civilizace, jež se vyznačovala rozvinutou dělbou práce, sociální stratifikací, jasně definovanou politickou strukturou, náboženstvím a především písmem, jehož se nejdříve užívalo k vedení hospodářských záznamů.⁷

Mezopotámie patří k nejstarším doloženým státům. Název *Mezopotámie* pochází z řečtiny – *Meziříčí*. Pod tímto pojmem však klasičtí autoři nerozuměli vždy celou oblast mezi veletoky Tigridem a Eufratem na území dnešního Iráku. Arriános, Strabon nebo Ptolemaios tak označovali jen jeho severní část. Samotní obyvatelé, tedy Sumerové, Babyloňané, Asyřané a další skupiny, pro tuto zemi zřejmě žádný souhrnný název nepoužívali.⁸

Nejstarší známé pojmenování lokality bylo sumerské Subari.⁹ Ekvivalentem je akkadské Šubartu(m). Subari – Šubartu je poprvé doloženo v textech z pol. 3. tis. př. n. l., nejvíce dokladů však pochází z 2.–1. tis. př. n. l. Jeho přesné geografické vymezení je nejasné, navíc se zřejmě lišilo v textech pocházejících z různých období. V některých pramenech se termín používal jen pro označení severu, v babylonských textech je synonymem pro Asýrii. Jednalo se tedy asi o území v severní Mezopotámii, jež zasahovalo na západě do Sýrie a na východě do Íránu.¹⁰

Dnes označujeme termínem Mezopotámie oblast, která je na severu ohraničena kurdistánským pohořím a výběžky východního Tauru,

6 Prosecký a kol., 1999; str. 237.

7 Pečírková, 2000; str. 15.

8 Prosecký a kol., 1999; str. 237.

9 Prášek, 1913; str. 100.

10 Prosecký a kol., 1999; str. 349.

na východě horami táhnoucími se k Íránu (Zagros), na jihu bažinatými oblastmi kolem Perského (Arabského) zálivu a na západě jednat syrskými stepmi, jednak pouštěmi Arabského poloostrova. Na jejím území jsou proto i různé klimatické podmínky, jimž se museli obyvatelé přizpůsobit. Severní část má subtropické podnebí s dostatkem vodních srážek k pěstování obilí, jižní část je sušší, a proto se neobejde bez umělého zavlažování.¹¹

K nejvýznamnějším střediskům patřilo město Uruk. Urucká kultura (4000–3100 př. n. l.) zaujímá ve společenském vývoji Mezopotámie důležité místo. První písemné záznamy však nedovolují určit, jakým jazykem tvůrci této kultury hovořili. Důkazy, že Sumerové používali klínové písmo, pochází až z poloviny 3. tis. př. n. l., od nich ho pak převzali Akkadové. Uruk patří k nejdůležitějším zdrojům poznatků až do raně dynastického období (3100–2350 př. n. l.). Vedle něj však existovala v Mezopotámii řada dalších center – městských států jako např. Džemdet Nasr, Nippur, Lagaš a v oblasti řeky Dijály Chafádží a Ešnunna. Představu o bohatství a kulturní vyspělosti společnosti poskytují především nálezy z „královských“ hrobů v Uru. Tyto městské státy vedle sebe existovaly s menšími či většími konflikty a územními nároky.¹²

Teprve v pol. 24. st. př. n. l. se jednomu z nejznámějších panovníků, Sargonovi, podařilo vybudovat stát, jenž zahrnoval celou jižní Mezopotámii a který byl více jak dvě stě let (asi 2334–2154 př. n. l.) ovládnut centrální správou z města Akkadu. Tento stát měl monopolní postavení v dálkovém obchodu (Sýrie, Anatolie, Omán, povodí Indu) a disponoval stálou armádou. V oficiálních nápisech se poprvé objevuje akkadština. Zánik akkadského státu a opětovný rozpad na městské státy způsobily jak vnitřní rebelie, tak vnější zásah v podobě vpádu Gutejců. K opětovnému sjednocení došlo až o 50 let později vládci III. dynastie z Uru. Rostoucí ekonomické problémy však přispěly k tomu, že země podlehla na krátkou dobu vpádu Elamu. Mezi dalšími panovníky vynikl

¹¹ Prosecký a kol., 1999; str. 237–238.

¹² Prosecký a kol., 1999; str. 238.

Chammurapi, jemuž se podařilo sjednotit celou Babylonii a je známý především díky svému zákoníku. Období I. dynastie z Babylonu ukončil v roce 1595 př. n. l. vpád Chetitů.¹³

2.1 Vývoj jazyků v Mezopotámii

V Mezopotámii se hovořilo především dvěma jazyky – sumersky a akkadsky. V oblasti dnešního jihovýchodního Iráku mluvili obyvatelé až do konce 3. tis. př. n. l. sumersky. Soudí se, že v té době sumerština vymřela jako mluvený jazyk. I poté ji však používali babylonští a asyrští spisovatelé až do počátku 3. století n. l. jako literární jazyk. Sumerské literární texty jsou doloženy již od počátku 3. tis. př. n. l. – k prvnímu rozkvětu sumerského písemnictví došlo v době raně dynastické, zvláště v její 3. fázi (26.–24. stol. př. n. l.). V době 3. dynastie urské (2112–2004 př. n. l.) pak došlo k obměně literárních skladeb a ze starších děl zůstaly v oběhu jen slabikáře a tematické slovníky. Většina dnes známých sumerských textů vznikla až po roce 2004 př. n. l.¹⁴

Kolem roku 2600 př. n. l. se objevují nejstarší doklady akkadštiny v oblasti Šuruppak a Abú Salábích (tedy severní část jižní Mezopotámie). Pojem „akkadština“ je chápán jako označení východosemitského jazyka, jenž byl aktivně používán od pol. 3. do pol. 1. tis. př. n. l., kdy jej vytlačila nastupující aramejština. Nejmladší akkadsky psané památky však pochází až z 1. století n. l.¹⁵

Od 2. poloviny 9. do 2. pol. 7. st. př. n. l. jsou datovány písemné doklady urartejštiny – zejména v oblastech východní Anatólie, dnešního severozápadního Íránu a Zakavkazska. Ta je doložena památkami z 2. tis. př. n. l. především v oblasti Anatólie.¹⁶

Nález písemných památek v oblasti dnešní Sýrie – starověké Ebly patří k nejcennějším objevům v Sýrii ve 2. pol. 20. st. Od poloviny 60. let

¹³ Prosecký a kol., 1999; str. 238–239.

¹⁴ Charvát, 2011; str. 17.

¹⁵ Mynářová, 2011; str. 77.

¹⁶ Pecha, 2011; str. 181.

probíhaly vykopávky na pahorku Tell Mardich poblíž severosyrského města Idlib, během nichž se našlo několik klínopisných tabulek ze starší a střední doby bronzové a také torzo místního vládce Jibbit-Lima z počátku 2. tis. př. n. l. s nápisem prozrazujícím starověký název lokality. V polovině 70. let pak archeologové našli ještě starší královský archiv. Tabulky v jeho hlavní místnosti byly přehledně seřazeny nejen podle velikosti, ale i systematicky – předmět zápisu dopředu určuje tvar a velikost zvolené tabulky. Větší tabulky mají obvykle na okraji shrnutí, jež lze pohodlně přečíst bez manipulace. Celkem 6 500 tabulek nebo větších fragmentů svědčí o vyspělé urbanizované civilizaci. Ta, jak vyplývá z administrativních textů, dopisů a smluv, kontrolovala zhruba oblast mezi pohořím Ansaríja na západě, dnešním městem Hama na jihu a syrsko-tureckou hranicí na severu (včetně starověkých lokalit Karchemiš a Alalach). Východní hranice byla pohyblivá, vždy zahrnovala přístavy na Eufratu; minimálně nejbližší Emar (dnešní Tell Meskene), někdy i významné náboženské středisko u soutoku Eufratu a Balichu, Tuttul (dnešní Tall Bia). Ebla tak byla po několik desetiletí nejzápadnějším mocenským centrem relativně stabilní geopolitické situace v severní Mezopotámii, zahrnující východně od Ebly střediska Nagar (dnešní Tell Brak), Mari (Tell Charírí) a Kiš.¹⁷

O významu Ebly, kterou nejspíš zničila Akkadská říše, vypovídá i to, že se tímto činem ve svých nápisech pyšní oba nejvýznamnější akkadští králové, Sargon i Naramsin. Absolutní datace tabulek, nalezených ve vrstvě IIIB 1 (asi 2400–2250 př. n. l.) se částečně orientuje podle těchto zpráv, částečně podle synchronizace s dějinami Mari, jehož předsargonovští panovníci jsou známi kromě sumerských královských seznamů a nápisů na votivních soškách právě z eblajských dokumentů.¹⁸

Eblajština byla původně považována za starokanaánského předchůdce hebrejštiny – této myšlence nahrávaly nálezy starozákonních propriet jako Jákob, Izrael, Sodoma v eblajských textech. Tomu však už

¹⁷ Čech, 2011; str. 188–189.

¹⁸ Čech, 2011; str. 190.

ve stejné době odporovala zjištění, že měla společné rysy s akkadštinou. Proto byla označována také např. za východosemitský jazyk příbuzný s akkadštinou nebo dialekt akkadštiny. Mnohé jazykové jevy jsou totožné se severním dialektem akkadštiny – s asyrštinou. Ta je však podobně jako jižní dialekt (babylonština) rozeznatelná až od 2. tis. př. n. l., tedy několik set let po zániku eblajského písemnictví. Velkou překážkou genetické klasifikace eblajštiny je však nemožnost srovnání s písemnými památkami ze stejné doby. Proto se dnes upřednostňuje názor, jenž řadí eblajštinu k severosemitským jazykům, doloženým v hranicích dnešní Sýrie už v předsargonovské době díky textům z Ebly, Tell Bejdaru a Mari, pokračujícím přes Asýrii do Babylonie.¹⁹

V severní Mezopotámii a v oblasti tzv. cháburského trojúhelníku (dnešní severovýchodní Sýrie) od konce 3. tis. až do přelomu 13. a 12. st., resp. ojedinele až do pol. 1. tis. př. n. l. žili obyvatelé mluvící churritským jazykem. Klínopisné texty byly nalezeny v okolí dnešního Kirkúku v severním Iráku. Označení tohoto jazyka souvisí s geografickým pojmem Churri označujícím pravděpodobně rozsáhlou a blíže nespecifikovanou oblast severní Mezopotámie.²⁰

Severozápadní skupinu semitských jazyků tvoří společně s kanaánskými jazyky aramejšтина. Nejstarší zmínky o Aramejcích pocházejí z konce 12. st. př. n. l. z nápisu Tiglatpilesara I. Nejstarší písemné doklady v aramejštině lze vysledovat v 10. st. př. n. l., v letech 925–700 př. n. l. byla především jazykem malých států na území severní Sýrie. Koncem 8. st. se začala používat jako komunikační a úřední jazyk v Asýrii, Babylonii a Persii. Po nástupu Alexandra Velikého ji vytlačila řečtina a stala se jazykem lokálních národů.²¹

Významným jazykem je také elamština. Nejstarší památky v podobě více než 1 600 tabulek psaných v tzv. protoelamských hieroglyfech spadá do období 3200–2700 př. n. l. Většina z nich pochází ze Sús, další např.

¹⁹ Čech, 2011; str. 191–192.

²⁰ Mynářová, 2011; str. 205–206.

²¹ Dušek, 2011; str. 396.

z lokalit Anzán (dnešní Tall-e Malján), Tappe-je Jahjá. Luštění elamských hieroglyfů znesnadňuje i neexistence srovnatelných textů – např. bilingvní nápisy.²²

²² Novák, 2011; str. 506.

3 SEVERNÍ MEZOPOTÁMIE

Uruk byl nejvýznamnějším centrem jižní Mezopotámie. V období 3500–3000 př. n. l. došlo k urucké expanzi, která se archeologicky vyznačuje rozšířením podobného stylu hmotné kultury (keramika, misky, hliněné tabulky a válcovité pečeti) ze Sumeru daleko za hranice své původní zóny; v tomto období se materiální kultura ve stylu Uruku rozšířila do severní Mezopotámie, Sýrie a západního Íránu. Příčina tohoto rozšíření byla z velké části zřejmě ekonomická. Jižní Mezopotámie měla kromě hlíny, rákosu a obilí jen málo přírodních zdrojů. Masivní populační růst a vysoká poptávka po prestižních a luxusních výrobcích ze strany nově vznikajících sumerských elit vyvolaly rozsáhlé hledání kovů (zpočátku mědi, poté cínu, olova, stříbra a zlata), kamene (pro stavebnictví a polodrahokamy jako lapis lazuli pro zdobení) a stavebního dřeva.²³

Expanze Uruku měla tři podoby. Nejprve byly založeny a obsazeny nové kolonie, a to především Sumery. Poté se sumerští obchodníci a řemeslníci a možná i další kolonisté usadili v již existujících městech v severní Mezopotámii, Sýrii a Elamu a přinesli s sebou sumerskou technologii, kulturu a další společenské praktiky. Sumerové také pravidelně navštěvovali mnohá města na okraji vysočiny a ta byla nepřímo ovlivněna sekundárními výměnami. Do 31. století však tato expanze opadla. Některá sumerská centra, jako Chabuba Kabira v Sýrii, byla opuštěna. V jiných, např. v Súse, sumerský kulturní vliv rychle klesal.²⁴

Jižní bráně do Cháburu dominoval Tell Brak a ovlivňoval proliferaci lokalit v celé oblasti, jejich samotnou existenci pak umožnila přírodní vádí, podél nichž se mohly měly tendenci shlukovat a jež si podle všeho udržovala víceméně stejné kurzy přinejmenším od 4. tis. př. n. l. Je nápadné, že vádí Jaghjagh a Radd leží mezi většinou zkoumaných lokalit a samotným Brakem a oddělují Brak od jeho vlastního vnitrozemí. Teprve

²³ Hamblin, 2006; str. 40.

²⁴ Hamblin, 2006; str. 40–41.

poměrně nedávno se hlavní shluk venkovského osídlení přesunul z východního na západní břeh Jaghjagh, kde se dnes nachází dlážděná silnice a většina vesnic. Starověký trend musí odrážet kombinaci faktorů, jako jsou zemědělské oblasti a pozemní komunikace. Pouze dva telly leží v zónách, jež se výrazně odchyľují od tohoto principu: al-Adhan leží na severovýchodě na stejné straně jako Jaghjagh a Tell Brak a hodně daleko od břehu; Smihan Sharqi leží mezi Radd a Jaghjagh. Oba patří mezi větší a vyšší mohyly, přičemž první z nich má materiál naznačující osídlení od období halaf alespoň do poloviny 3. tis. př. n. l., zatímco druhý mohl být nepřetržitě osídlen od období Uruk až do období Mitanni. Různé pozdější vojenské pevnosti spojené se samotným místem al-Adhan naznačují, že toto místo mělo určitý strategický význam a že přes řeku mohl vést prastarý brod nebo vádí. Stejně tak leží na linii spojující Tell Zembil, Tell Brak a Tell Barri, která je nedaleko od posledně jmenovaného. Smihan Sharqi možná vděčil za svou existenci obdělávatelné půdě mezi Radd a Jaghjagh, kde je jen několik vesnic. Výjimečnost těchto dvou tellů tak ilustruje, že vádí byla primárním prvkem ovlivňujícím komunikaci i kultivaci v rámci regionu Brak, přičemž samotný Brak byl významným prvkem v meziregionální komunikaci.²⁵

Období do 3. tis. př. n. l. je v severní Mezopotámii do značné míry chápáno z hlediska vztahu mezi severem a jihem. „Kolonie“ jižní Mezopotámie byly založeny podél říčních cest v severní Mezopotámii v dobách pozdního Uruku (3300–3000 př. n. l.) a lokality jako Tell Brak měly bohatou hmotnou kulturu vykazující četné podobnosti s kulturou na jihu. Zároveň jsou doložena i sídliště s hmotnou kulturou jen okrajově ovlivněnou jižními prototypy (Gawra XIA-VIII B, Leilan IV, Hamman et-Turkman pozdní chalkolit). Zdá se, že trend k urbanizaci byl v tomto období teprve na začátku; většina doložených lokalit je relativně malá a neopevněná. Možnými výjimkami jsou Tell Brak, který se mohl skládat z okruhu malých sídel splývajících do jednoho centra, a Tell Hamoukar,

²⁵ Eidem, Warburton, 1996; str. 52.

90hektarová lokalita ve východním Cháburském trojúhelníku se značným rozptylem povrchových úlomků Uruku.²⁶

Archeologové porovnávají výsledky svých výzkumů i napříč oblastmi. Např. z období Ninive 5 (2900–2600 př. n. l.) se dochovalo varné nádobí – ručně vyráběná světle hnědá nebo temperovaná keramika, občas leštěná. Nejběžnější tvary těchto předmětů jsou nádoby s kulatým ústím se srpovitými oušky těsně pod okrajem a ploché disky (pravděpodobně poklice) s uchy. S těmito nádobami mohou být někdy spojeny i střepy zdobené kresbou vtačenou nehtem. Varné nádobí se nachází spolu s malovanou nebo vyřezávanou keramikou Ninive V ve všech vrstvách Tell Leilan Period III a v Telul-eth-Thalathat Tell V, Mohammed Arab a Tell Brak. Další exempláře se dochovaly v Ninive, Tell Billa (II) a Tepe Gawra, což potvrzuje přítomnost této keramiky také na východ od Tigridu. Vyřezávané zboží je obvykle o něco méně hojné než jemné hladké nebo středně hladké zboží, ale vždy tvoří mnohem větší procento vzorku než malované zboží. Řezané a jemné hladké zboží v průběhu času narůstalo v popularitě, zatímco malované střepy zaznamenávaly pokles.²⁷

Je zřejmé, že urbanizace severní Mezopotámie pokračovala i v období bezprostředně po Ninive V. V Leilan Ha, na konci éry Ninive V nebo těsně po ní, se osada v Tell Leilan rozšířila z původně 15hektarového městečka na opevněné město o rozloze asi 90 ha. Podobně byla v tomto období založena velká opevněná městská centra Tell Chuera, západně od Cháburu, a Tell Khoshi na pláni Sinjar. Tato města mohla být centry království doložených v této oblasti v pozdějším 3. tis. př. n. l. a pravděpodobně byla také terčem pozdějšího raně dynastického nebo sargonského imperialismu v oblasti.²⁸

Během období *Early Jazira* III A (2600–2500 př. n. l.) se objevily centrální paláce (např. nejranější fáze paláce v Tell Beidar a dřívější

²⁶ Schwartz, 1985; str. 61.

²⁷ Schwartz, 1985; str. 54–55.

²⁸ Schwartz, 1985; str. 61.

„veřejná budova“ v Tell Arbid), jež byly sídlem místních vládců. Běžně se začaly používat pečeti, o čemž svědčí četné plomby objevené ve veřejném i soukromém prostředí, to ukazuje na rychlý rozvoj správní praxe. Keramika typická pro toto období zahrnuje rané typy kovového zboží (červené nebo hnědé barvy), malované bichromované stojany, stojany ve tvaru trubky s okny ve tvaru kříže, polokulovité mísy, mísy a dózy se zaoblenými podstavci, mističky s drobným plochým dnem, malé kulovité nálevky, hrnce s trojúhelníkovým uchem na okraji, zavařovací nádoby s pravoúhlými vystouplými okraji.²⁹

V následujícím období *Early Jazira* IIIB (2500–2300 př. n. l.; dále *EJ*) sice nadále existovaly místní paláce, ale některá města byla závislá na regionálních centrech, jež se poprvé objevují jako politické subjekty. Nejdůležitějším centrem v oblasti se zdá být Nagar, zmíněný, vedle Kiše, v archivech Ebla. Dochovaly se zmínky princeznách z Ebly, které se provdaly do královských rodů v Kiši a v Nagaru, i když v případě Nagaru to byla dcera druhé manželky, jež byla provdána za syna en (krále) z Nagaru. Archivy v Eble informují o politické struktuře oblasti: „*Král Nagaru v doprovodu některých závislých vládců odcestoval do Tuttulu, aby podepsal mír s Eblou.*“ Rostoucí vliv Nagaru (Tell Brak) měl zřejmě za následek odstranění alespoň některých místních vládců a podrobení ostatních. Místní palác existující v Beidaru sloužil jako administrativní centrum, občas navštěvované králem Nagaru, jenž byl vládcem obou měst. Jeho návštěvy jsou zdokumentovány na tabulkách z Bejdaru – jídlo podávané při těchto příležitostech králi, jeho dvořanům a zvířatům bylo evidováno v místním archivu. Z tohoto období pocházejí také dva monumentální komplexy objevené v Braku (oblast SS a Brakský ovál) představující novinku v architektuře, konkrétně obrovské administrativní a rituální stavby odrážející potřeby regionálních vládců. Změny keramiky IIIB spočívají v mizení pozdně ninivské keramiky, bichromovaných malovaných stojanů, dóz se zaobleným dnem a vytočeným okrajem. Mezi nové kategorie keramiky, které se objevují, patří: černý metalický povrch,

²⁹ Kolinski, 2007; str. 13.

spirálově leštěné syrské láhve, česané mycí nádoby, kulovitá láhev se závěsnými oky, nádoby s řezem na vnitřní straně okraje, vejčité nádoby, válcové stojany s okénky, polokulovité misky s rukojetí, šedá „kamenná keramika“ a malé misky se zploštělým dnem. Je pozorovatelná rychlá změna ve společnosti, jež představuje rostoucí politickou organizaci oblasti. Malým politickým celkům typickým pro období *EJ* IIIA, lokalizovaným v každém městysu, dominovalo několik větších center regionálního či dokonce nadregionálního významu (např. Tell Brak – Nagar, oblast SS). V Nagaru se objevilo nové „hlavní“ město sestávající z obrovských rituálních komplexů určených k uspokojení kultovních potřeb a vyjádření královské autority. S klínopisnými texty se v oblasti setkáváme v této době poprvé.³⁰

Konec období *EJ* IIIB je poznamenán známkami opuštěnosti, s nimiž se setkáváme na mnoha místech, občas spojenými s důkazy požáru a příchodem akkadské armády. Přesto byla některá zdejší centra stále samostatná. Nejznámějším případem je Urkeš, kde četná pečetidla objevená v rozsáhlé veřejné budově svědčí o přítomnosti místní dynastie, spřízněné s královským rodem Agade dynastickým sňatkem. Repertoár keramiky z období *EJ* IV (2300–2100 př. n. l.) zahrnuje několik typů známých z období *EJ* IIIB: kovové zboží, kamenné zboží, spirálově broušená lahev, česaná keramika. Vejčité a zaoblené tvary mizí, stejně tak formy jako dvouhrdlé nádoby. Mezi nové prvky patří nazelenalá „sila“ misky, komolé kónické misky, kádinky s konkávním dnem, misky s páskovým okrajem, misky s korálkovým okrajem a konkávním dnem, zavařovací nádoby s vysokým hrdlem a tmavě oranžové misky. Objevují se hřebenové, vyřezávané a provazové ozdobné vzory, stejně jako prstencové základny a dvojité trubkové očka.³¹

Konec období *EJ* IV je obvykle označován jako kolaps akkadské nadvlády v oblasti. Stažení Akkadčanů je proces, který se těžko vysvětluje, protože není jasné, co bylo jeho příčinou a jak probíhal. Není však

³⁰ Kolinski, 2007; str. 13–16.

³¹ Kolinski, 2007; str. 16–18.

pochyb o tom, že mizí akkadské texty. Objevují se churritští vládci a občasně texty psané v churritštině naznačující nejen výměnu moci, ale také změnu populace. Je možné, že tato změna začala již během období *EJ IV* a pokračovala s větší intenzitou, jakmile akkadská nadvláda skončila. Během tohoto období nadále existovala dvě důležitá centra, jedno v Mozanu a druhé v Nagaru, oběma vládli nezávislí králové churritského původu. Jak poukázali Oatesovi, je těžké uvěřit, že velká centra, jako jsou tato dvě města, mohla vzkvétat bez zázemí, a v oblasti byla identifikována i některá další sídla z tohoto období.³²

Keramika z období *EJ V* se liší od keramiky předchozího období s ohledem na používané formy, techniku výroby keramiky, povrchovou úpravu a výzdobu. Velmi zajímavý postřeh se týká rozdílů mezi keramikou typickou pro Tell Mozan a Tell Brakem. Zdá se, že lze rozlišit dvě keramické provincie soustředěné v nejdůležitějších městech té doby. Došlo nejen ke změně keramiky, ale také k vývoji hrncířských provincií charakterizovaných rozsahem odlišným od toho, který byl aktuální pro období *EJ III*.³³

Konec 3. tis. př. n. l., konkrétně fázi *EJ V*, označovali donedávna někteří vědci jako „dobu temna“ severní Mezopotámie, protože měli dlouho k dispozici jen relativně malé množství informací o této době. Výjimkou jsou např. tabulky z Tell Beidar, jež pomohly osvětlit relativně krátkou epizodu z pozdějšího 3. tis. v historii cháburského trojúhelníku. Převážná část nových důkazů týkajících se mimo jiné druhé poloviny 3. tis. př. n. l. pochází z výzkumu prováděného v oblasti Chábur a v sousedních oblastech na počátku 21. stol. Může se až zdát, že během 2. poloviny 3. tis. př. n. l. byla oblast osídlena jen velmi zřídka. Jediný podstatnější archiv, který byl zveřejněn, se nachází v centrální části Tell Beydar, zde se dochovalo přibližně 240 tabulek a vepsaných bul – velký archiv hospodářských tabulek pocházejících z palácové správy a řady rozptýlených textů, z nichž některé tvoří další malý archiv. Texty byly také

³² Kolinski, 2007; str. 20.

³³ Kolinski, 2007; str. 20.

nalezeny na Tell Mozan (byly publikovány 3 tabulky a některé vysvětlivky pečetí), Tell Chagar Bazar (2 tabulky) a Tell Brak (46 textů, včetně některých vepsaných bul a školních tabulek). Texty z 3. tis. byly vykopány v Tell Beidar, Tell Mozan a Tell Muhammad Diyab.³⁴

Přestože nedošlo k identifikaci žádné charakteristické keramiky z konce 3. tis. př. n. l. v severní Mezopotámii, neznamená to, že by žádná taková neexistovala. Některé příklady střepů, které mohou pocházet z tohoto období, jsou známy z Tell Braku (oblast SS, datovaná prozatím do období Isin-Larsa). Některé nádoby z nejstarších hrobů objevených Mallowanem v Chagar Bazar a některé rozptýlené střepy z Muhammad Diyaba mohou také patřit do tohoto období. Zdá se, že Tell Mozan byl obsazen po celé toto období, alespoň v oblastech, které byly vykopány, ale žádná keramika z období *Old Jazira I.* (dále *OJ I*) nebyla dosud publikována. Sekvenci keramiky lze do určité míry získat z nálezů v Tell Taya a Tell Rimah. Keramika, která může patřit do období *OJ I*, byla také vykopána v Tell Arbid. Odřezky z Tell Arbid jsou zpravidla velmi hrubé – povrch má obvykle čokoládově hnědou barvu a vyhlazoval se za mokra. Malované motivy se vyskytují příležitostně (vodorovné čáry, výjimečně i seříznuté trojúhelníky) a jsou vždy provedeny velmi tenkým, poloprůhledným švestkově červeným nátěrem, někdy tak tenkým, že je na povrchu střepu těžko znatelný. Podobná barva a technika se zdají být charakteristické pro některé úlomky *OJ I* z Tell Taya, ale celkově se keramika tohoto období výrazně liší místo od místa.³⁵

Důkazy o sídlišti v oblasti Isin-Larsa v období *OJ I* jsou nepřímé. Když před rokem 1900 př. n. l. začali staroasyrští kupci vodit své karavany do Anatólie, stezka procházela oblastí Chábur a místní osady, které se tam nacházely, byly v některých dochovaných itinerářích uvedeny jako stanice pro karavany. Některé z nich nesou jména, jež odpovídají jménu osad, o nichž je známo, že existovaly v této oblasti během pozdního 3. tis. př. n. l. Je dost nepravděpodobné, že by se jména

³⁴ Kolinski, 2007; str. 2–5.

³⁵ Kolinski, 2007; str. 11–12.

osad zachovala po několik generací, kdyby byla celá oblast opuštěna. Období *Old Jazira I* se jeví jako typické období „doby temna“. Není známo žádné osídlení v tomto období, nebyla předložena žádná keramika charakteristická pro více než jednu lokalitu, nejsou k dispozici žádné informace týkající se historie nebo kultury oblasti.³⁶ Vykopávky v oblasti cháburského trojúhelníku na počátku 21. stol. a výzkum v Tell Brak tak vedly k přehodnocení periodizace oblasti.³⁷

Harvey Weiss se pokusil vysvětlit kolaps osídlení a opuštění oblasti cháburského trojúhelníku ve 3. tis. př. n. l. na základě výsledků environmentálního výzkumu provedeného na počátku 90. let 20. století. Původní Weissovou tezí bylo, že drastická změna podmínek prostředí vedoucí k vyprahlosti, k níž došlo na konci akkadského období, byla spuštěna kataklyzmatem, s největší pravděpodobností vulkanického původu, které zanechalo tenké vrstvy popela identifikované na řadě lokalit v oblasti Chábur, včetně Tell Leilanu. Podle Weisse měla tato událost za následek zvýšenou aktivitu větru, pokles teplot a snížené a méně pravidelné srážky. Rychlé zhoršování zemědělských podmínek si vynutilo opuštění sídel existujících v oblasti Chábur a migraci do jižní Mezopotámie, kde je doložen nárůst populace během období Ur III. Změna klimatu měla nadregionální charakter a lze ji pozorovat na velké části severní polokoule (snížení hladiny jezer od východní Afriky po Tibet, kolaps sídelní struktury od Portugalska po Indus). Podle Weisse se katastrofa shodovala s kolapsem akkadské nadvlády v oblasti na konci akkadského období a vynuceným stažením Akkadů. Tato hypotéza byla velmi dobře přijata dalšími archeology, navzdory tomu, že to odporuje důkazům o Braku z Mallowanových vykopávek ze 30. let. Další výzkumy odporují této Weissově teorii např. tím, že nelze identifikovat sopku, jež by tuto událost mohla způsobit, nebo tím, že klimatické poruchy v důsledku sopečné činnosti nepřesahují 18 měsíců. V důsledku toho by jen stěží mohly být příčinou dlouhodobých klimatických změn

³⁶ Kolinski, 2007; str. 13.

³⁷ Kolinski, 2007; str. 4.

v regionálním měřítku a už vůbec ne změn pozorovatelných v celém regionu.³⁸

V roce 2002 M.-A. Courty uvedl jako další teorii vzniku ekologické katastrofy pád asteroidů, jež mohly mít za následek tepelnou a větrnou bouři a způsobit divoké požáry v oblasti, což by vedlo ke zničení flóry a vyvolalo rychlou erozi povrchu země a zvýšené usazování prachu. Vzdálený odraz této události lze rozpoznat v jihomezopotámské literární skladbě *Pád Akkadu*, popisující období sucha a „hořící střepy“ padající z nebe, i když je lze interpretovat stejně dobře jako výsledek „vulkanické události“.³⁹

Další výzkum však odporoval myšlence obecného opuštění oblasti Chábur. Dvě regionální centra akkadského období nadále existovala: Tell Braku vládla místní dynastie churritského původu a Tell Mozan vládli ještě mocnější králové nesoucí churitský titul *endan*. V Braku nebyla prokázána žádná změna velikosti města a některé důležité budovy, jako je Naramsinův palác, byly zrekonstruovány a používány. Administrativní budova v Mozan sloužila svému původnímu účelu poměrně krátkou dobu a později byla přestavěna na domy. Nejprekvapivějším nálezem byla část rozsáhlého domu, který patřil Pussamovi, obchodníkovi zastupujícímu v oblasti obchodníka z jiného města nebo pocházejícího z tohoto města, možná Tintir v jižní Mezopotámii (podle legendy na jeho osobní pečeti). Tato přímá vazba na jih je v jasném rozporu s jihomezopotámskými písemnými prameny, které, obsahují extrémně skrovné důkazy o kontaktech s oblastí Chábur. Kromě dvou velkých měst: Urkeše a Nagarů bylo v této oblasti nedávno identifikováno několik menších osad stejného data: Chagar Bazar, Arbid, Barri a Chamukar. Přítomnost menších sídel potvrzuje tezi D. Oatese, že velká města, jako je např. Nagar, musela být podporována lokální sítí sídel. Zveřejnění dobře stratifikovaného souboru keramiky z tohoto období z Tell Braku poskytlo

³⁸ Kolinski, 2007; str. 6–7.

³⁹ Kolinski, 2007; str. 8.

archeologům přesný nástroj k třídění keramiky z průzkumů a vykopávek v této oblasti.⁴⁰

Hypotézu H. Weisse, která předpokládala kolaps vedoucí k opuštění lokality, jež by pokrýval celé postakkadské období v oblasti Chábur, tedy nelze díky dalším výzkumům přijmout. Za prvé, v období *EJ V* nedošlo v oblasti Chábur k žádnému opuštění. Dvě vzkvétající centra existovala v Urkeši a v Nagaru a byla podporovaná sítí menších osad. Klimatické proxy údaje nejsou průkazné, ale je jasné, že úroveň srážek neklesla tak nízko, jak původně uváděl Weiss. Také přírodní katastrofa, která měla vyvolat klimatické změny, nenastala na konci akkadského období, ale dříve, pravděpodobně v první části tohoto období, a měla zřejmě za následek jen dočasné klimatické výkyvy. Období *EJ V* tedy nelze považovat za „dobu temna“.⁴¹

Přes různé vzestupy a pády v průběhu tisíciletí, kdy jednotlivé starověké osady vznikaly a střídavě rostly a zanikaly, bylo město jako forma osídlení určujícím znakem jeho kulturní tradice. Ne všechna mezopotámská města si byla podobná, ale měly řadu shodných prvků. Původně se archeologie urbanismu soustředila na velikost měst a jejich předpokládaný počet obyvatel. Dnes se už od prostorových a demografických aspektů odklání a zaměřuje se více na otázky specializace a nerovnosti. Města jsou místa, která mají funkce, jež se v jiných sídlech nenacházejí. Města jsou centry politické moci, hostiteli náboženských institucí, centry řemeslné specializace a trhů. Tyto aspekty jsou považovány za lepší indikátory městského stavu než prostorová velikost nebo počet obyvatel. Např. Chagar Bazar, jenž zaujímal rozlohu pouze 12 ha a měl kolem 1 500 obyvatel, byl za vlády Šamší Adada I. (1813–1791 př. n. l.) administrativním centrem.⁴²

Chagar Bazar se nachází v severovýchodní Sýrii v úrodné rovině obohacené vodami z Cháburu a dalších malých přítoků. Na severu ho

40 Kolinski, 2007; str. 10–11.

41 Kolinski, 2007; str. 11–12.

42 Ur, 2014; str. 49.

obklopuje Taurus a město Amuda, na jihozápadě Djebel Abd al-Aziz a na jihovýchodě irácký Djebel Sinjar. Místo objevil sir Max Mallowan v roce 1934 a v letech 1999–2010 proběhl nový výzkum ve spolupráci s Generálním ředitelstvím pro památky a muzea Sýrie, jenž odhalil důkazy nejstaršího osídlení kolem roku 6000 př. n. l. Tato fáze osídlení trvala přibližně do roku 5300 př. n. l. a následovalo ji dalších 10 fází.⁴³

Chagar Bazar byla v 6. tis. př. n. l. velká vesnice s plánovaným uspořádáním. Většina budov sloužila jako obydlí, zatímco jiné malé mohly sloužit jako sklady, úkryt pro zvířata nebo dokonce jako dílny. Kruhové budovy nebo tholoi byly rozšířené především za hranicemi severní kulturní oblasti a převládaly od nejranějších fází, i když mnohé z nich byly obsazeny pouze krátkou dobu a rychle nahrazeny nebo znovu použity pro jiné účely.⁴⁴

Syrské archivy poskytují mnoho cenných informací týkajících se oblasti Chábur. Nejdůležitějším zdrojem je královský archiv z paláce v Eble označovaném jako G. V textech jsou zmíněna četná města nacházející se v Sýrii a v severní Mezopotámii a osoby, které jimi procházely. Archivy ze sousedního Mari jsou omezeny na přibližně 40 textů převážně administrativního charakteru. Akkadští králové tuto oblast napadali jen zřídka, pravděpodobně se více zajímali o pohoří Ceder na západě. Rozsáhlé správní archivy z období Ur III, které nabízely konkrétní vhled do správy mezopotámského království vládců třetí dynastie Ur, jen zřídka uvádějí jména syrských měst, ještě méně často však měst severní Mezopotámie. Je zřejmé, že Sýrie, a konkrétně oblast Chábur, se nacházela mimo sféru zájmu králů Ur III, jež se rozprostírala podél Tigridu až po Ashur a Urbilum, a ještě dále k vazalským městům Ninive a neidentifikovaným Šimanum. Nejčastěji zmiňovanou lokalitou Sýrie je Mari: „*Ur-Nammuův syn se ožení s dcerou Apil-kina, krále Mari*“, a poslové z tohoto města se často objevují v textech dalších poslů. Jiná města, jako Ebla, Tuttul nebo Terqa, jsou sporadicky zmíněna a označují

43 Cruells, Bach, 2016; str. 84–85.

44 Cruells, Bach, 2016; str. 86.

obchodní stezku vedoucí podél Eufratu směrem ke Středozemnímu moři; některá další uvedená města zatím nelze na mapě najít (Abarnium, Mukis, Ursu). Pro oblast Chábur se jméno Nagar objevuje pouze tehdy, když jsou v textech zmíněny obětiny „*Lady of Nagar*“, zatímco Urkeš, známý také ze lvího nápisu Tiš-atal, je zmíněn pouze jednou, a to v souvislosti s osobou odcházející na jih.⁴⁵

3.1 Tell Brak

Význam Tell Braku částečně vyplývá z jeho kontrolní pozice na jedné z hlavních cest z údolí Tigridu na sever do Anatólie bohaté na kovy a na západ k Eufratu a Středozemnímu moři (obr. 14). Tato trasa vedla průsmekem na západním konci Jebel Sinjar přímo k říčním přechodům u Braku. Tell Hamoukar, další důležité místo z 5.–4. tis. př. n. l., leží východně od Braku. Obě lokality jsou dobře situovány, aby těžily z bohatého zemědělského potenciálu svého okolí a také jsou to oblasti vhodné pro kočovné pastevce. Brak byl vybrán pro vykopávky v roce 1976 kvůli dostupnosti jeho pozůstatků z 3. tis. př. n. l. – v té době málo známého období v severní Mezopotámii.⁴⁶

Tell Brak patří k nejvýznamnějším památkám Akkadské říše. Komplex budov dlouhý přes 100 metrů a široký přes 80 metrů se nacházel v povodí řeky Chábur na území dnešní severovýchodní Sýrie. Součástí byl i palác, na jehož cihlách se našlo vyražené jméno jednoho z nejznámějších akkadských panovníků Naramsina. Tell Brak sloužil zřejmě jako pevnost zabezpečující obchodní cestu z Mezopotámie a Asýrie do Malé Asie, odkud se dovážely zejména drahé kovy.⁴⁷ Naramsinovy ražené cihly poskytly jediný archeologický artefakt z 3. tis. př. n. l. v celé severní Mezopotámii a Sýrii, který bylo možné přesně historicky datovat.⁴⁸

45 Kolinski, 2007; str. 5.

46 Oates, 2007; str. 586.

47 Burian, Oliva, 2015; str. 74.

48 Oates, 2005; str. 2–4.

U většiny starověkých městských států je běžné, že lze sledovat vývoj jednoho konkrétního města v průběhu staletí nebo tisíciletí – jeho vznik a vzestupy a pády. Mohyla v Tell Braku uchovává pozůstatky tří kvalitativně odlišných měst. Rozdíly v městské podobě nebyly bezvýznamnými variacemi kolem základního tématu, ale spíše projevem vyvíjejících se společenských a politických struktur a institucí. Nejstarší město vzniklo v oblasti Tell Brak ve 4. tis. př. n. l., ve 3. tis. bylo pojmenované Nagar.⁴⁹

Důležitost Tell Braku lze vysvětlit nejen s ohledem na jeho status „brány“, dominující hlavnímu přechodu přes řeku a křižovatce tras východ–západ/sever–jih a řízení přístupu k největší oblasti suchého zemědělství v Horní Mezopotámii, ale místo mohlo také fungovat jako rozhraní mezi dobře zavlažovanou plání na severu a polokočovným pastevectvím v sušší stepi na jihu, a jako důležitý zdroj vlny, která byla základní komoditou ve čtvrtém i třetím tisíciletí př. n. l.⁵⁰

3.1.1 Průzkum Tell Brak

Výzkum v oblasti Tell Brak probíhá s přestávkami od počátku 20. století do současnosti.

Detailní průzkum této oblasti začal ve 20. letech 20. století, kdy Antoine Poidebard, průkopník letecké fotografie, zahrnul Tell Brak do své rané analýzy regionu. Během roku 1928 provedl rozsáhlé sondáže do římského kastelu na severovýchodním okraji Brak's Outer Town (obr. 3). Poidebarda následoval ve 30. a 40. letech Max Mallowan, který se po průzkumu regionu Horní Chábur zaměřil na Brak a sousední lokality Chagar Bazar, Tell Arbid a Gir Mayr. K jeho největším objevům patří „*Chrám oka*“ ze 4. tis. př. n. l. s nalezišti stovek malých kamenných model a Naramsinův palác, jenž dokazoval vliv jižní Mezopotámie na konci

49 Ur, 2014; str. 49.

50 Oates, 2005; str. 35.

3. tis. př. n. l.⁵¹ Mallowan vytvořil i počáteční topografickou mapu centrálních a vnějších mohyl.⁵²

2. světová válka přerušila výzkum až do roku 1976, kdy pokračovali David a Joan Oatesovi. Prvním cílem jejich projektu bylo vytvořit archeologický a chronologický rámec, ve němž by bylo možné zkoumat měnící se environmentální, sociální a ekonomické podmínky ve 3. tis. př. n. l. K dalším otázkám patřila povaha akkadské „imperální“ přítomnosti v této oblasti, do té doby známé pouze z Naramsinova paláce a souvisejících klínopisných dokumentů. Oatesovi prozkoumali také dřívější nezávislé a mocné království Nagar, které je doloženo klínovými tabulkami z Ebly a ovládalo oblast srovnatelnou s Tell Beydar. Vykopávky z této doby poskytly klíčový důkaz pro pokračující osidlování během postakkadského období, kdy byla lokalita součástí nejstaršího známého churritského království, které na severu představoval také Tell Mozan. Pokračující osidlování je zvláště důležité pro rekonstrukci jeho kolapsu na konci 3. tis. př. n. l. Výzkum manželů Oatesových přesáhl své původní zaměření na 3. tis. př. n. l. V letech 1985–87 byly v nejvyšší části tellu vykopány palác a chrám mittanského vládce z poloviny 2. tisíciletí, což poskytlo vzácný důkaz o vlivu Mitanni. Byly také provedeny první sondáže do úrovní pozdního 5.–4. tis. př. n. l. (oblasti CH a TW).⁵³

Více než 30 let vykopávek pod vedením Davida a Joan Oatesových odhalilo velké plochy pocházející z každé z uvedených fází – od 5. do 3. tis. př. n. l. Výsledky jejich výzkumů se objevily v podrobných předběžných zprávách, zejména v časopise *Iraq*, a v závěrečných zprávách v řadě *Tell Brak Excavations*.⁵⁴

Nezávislé předakkadské město Nagar se ukázalo jako obtížně dostupné, především kvůli hloubce překrývajících se akkadských budov.

⁵¹ <https://www.tellbrak.mcdonald.cam.ac.uk/history.html> [cit. 1. 9. 2022]

⁵² *Ur*, 2014; str. 50.

⁵³ <https://www.tellbrak.mcdonald.cam.ac.uk/history.html> [cit. 1. 9. 2022]

⁵⁴ *Ur*, 2014; str. 51.

V mnoha oblastech základy masivních akkadských staveb zničily velkou část raně dynastického Nagarů.⁵⁵

V letech 1994–96 vedl výzkum Roger Matthews. Od roku 1998 do roku 2004 pokračoval ve studiu nálezů ze 4. tis. př. n. l. v raných městských vykopávkách spolu s dalším zkoumáním městské správy v polovině 3. tis. př. n. l. (oblast TC) Geoff Emberling.⁵⁶

V letech 2002–2006 byl proveden intenzivní průzkum oblasti Brak (o poloměru 20 km od Tell Brak) pod vedením Henryho Wrighta. Na základě satelitních snímků a sběru střeptů na zemi bylo identifikováno a zaznamenáno asi 550 míst datovaných od neolitu po příchod islámu. Intenzivní terénní průzkum bezprostředního okolí samotného Braku, který provedli Jason Ur a Philip Karsgaard, dále rozšířil znalosti o vnějším městě Brak a jeho cyklech osídlení od „Ubaidu k počátku islámu.“⁵⁷ Tato práce, která byla provedena pod záštitou širšího regionálního průzkumu, sestávala z téměř tisíce sběrných jednotek 10 × 10 m rozmístěných v rozestupech 50 až 100 m na osídlených plochách a ve 200m intervalech v oblastech mimo lokalitu.⁵⁸

Hlavními ohnisky výzkumu pod vedením Augusty McMahonové v letech 2006–2011 byly růst a udržitelnost raného města během pozdního 5. a na počátku 4. tis. př. n. l. V tomto období se socioekonomická složitost odráží v průmyslových aktivitách v nejnižších úrovních oblasti TW. Tým McMahonové odhalil čtyři unikátní hromadné hroby z počátku 4. tis. př. n. l. v jedné z malých mohyl definujících hranice vnějšího města Brak (Tell Majnuna). Tyto hroby, důsledek násilných konfliktů nebo raných válek se současným růstem urbanismu, odrážejí negativní aspekty urbanismu, včetně vertikálních hierarchií bohatství a moci a vnitřního sociálního neklidu. Hroby byly umístěny na obrovské hromadě odpadků, což svědčí o logistických potížích, kterým obyvatelé města čelili (viz obr. 4). Další vykopávky v Tell T2, malé mohyle na

⁵⁵ Oates, 2005; str. 5.

⁵⁶ <https://www.tellbrak.mcdonald.cam.ac.uk/history.html> [cit. 8. 9. 2022]

⁵⁷ <https://www.tellbrak.mcdonald.cam.ac.uk/history.html> [cit. 8. 9. 2022]

⁵⁸ Ur, 2014; str. 51. <https://www.tellbrak.mcdonald.cam.ac.uk/history.html>

jihovýchodním okraji Braku, odhalily další průmyslové aktivity a pohřby, jež odrážejí měnící se využití příměstské zóny. Tyto nedávné vykopávky také ukázaly archeologii domácností a kulturní kontinuity a diskontinuity napříč environmentálními a politickými změnami od konce 3. do pozdějšího 2. tis. př. n. l.⁵⁹

Během více než 30 sezón vykopávek v Tell Braku byly objeveny stovky lidských koster. Od roku 1984 bylo v Tell Braku nalezeno 173 lidských koster. Většina z nich je však špatně zachovalá a často nekompletní. Na místě byly také odhaleny tři hromadné hroby min. 44 jedinců. Většina lidských pozůstatků byla objevena ve třech oblastech v severní části lokality: v oblasti FS, TC a v TW. Více než polovina jedinců pochází z počátku starší doby bronzové až do samého počátku střední doby bronzové (fáze L–N = ~2400–1950 př. n. l.). Navíc velká část lidských kosterních pozůstatků pochází z pozdního chalkolitu (fáze E–F = ~4100–3600 př. n. l.). Je zajímavé, že 67 % pozůstatků patří novorozencům, ve srovnání s dospělými (18,5 %), což se opakuje ve všech hlavních oblastech bez ohledu na dobu. Prevalenci dospělých pozůstatků ve volných kostních sestavách je obtížné vysvětlit s ohledem na nedostatek pohřbů dospělých v tellu. Je možné, že tyto fragmentované kosti byly převezeny z okolních hřbitovů spolu se stavebním materiálem. Je však také možné, že poškození mohlo být způsobeno při stavebních činnostech na místě, protože pohřby pro dospělé jsou větší než pohřby kojenců a v důsledku toho se snáze odhalí a poškodí.⁶⁰

3.1.2 Tell Brak v 5.–4. tisíciletí př. n. l.

Nejstarší dosud odhalené vrstvy vykopávek v lokalitě Tell Brak pocházejí z poloviny 5. tis. př. n. l. (pozdní ubaid a pozdní chalkolit v oblasti CH). Tyto úrovně byly značně narušeny výstavbou pozdějších monumentálních budov. Důkazy však naznačují, že v této oblasti existovaly monumentální stavby přinejmenším již na konci období ubaid.

⁵⁹ <https://www.tellbrak.mcdonald.cam.ac.uk/history.html> [cit. 8. 9. 2022]

⁶⁰ Soltysiak, 2009; str. 37–38.

Lépe zachované důkazy raného města byly nalezeny v oblasti TW, kde byla vykopána nepřerušovaná sekvence od konce 5. (LC2) do počátku 3. tis. př. n. l. Tato sekvence zahrnuje jedinečné monumentální budovy z konce 5. a počátku 4. tis. př. n. l. (LC2) následované důkazy o kolonii pozdního Uruku v jižní Mezopotámii. Materiál ze 4. tis. př. n. l. byl také identifikován na hřebeni oblast HS a velká část devadesátihektarového vnějšího okolí města (mimo hranice samotného tellu) je v této době poprvé osídlena. Bezesporu nejvýznamnější stavbou tohoto období je tzv. *Oční chrám*, objevený Maxem Mallowanem ve 30. letech 20. století. Nedávné vykopávky nyní umožňují přesněji datovat původní verzi této stavby do první poloviny 4. tis. př. n. l.⁶¹

Tzv. *Šedý chrám* a jeho nástupce *Oční chrám* jsou nejstarší doložené stavby. Oba chrámy byly bohatě vyzdobeny a našly se v nich četné malé plastiky zvířat a figurek s vyobrazením očí – tzv. *Eye Idol* (obr. 2). V raně dynastickém období byl *Oční chrám* několikrát přestavěn. Poslední rekonstrukce proběhla v pozdním raně dynastickém období (pol. 3. tis. př. n. l.).⁶²

Původně se předpokládalo, že počátky urbanismu pocházejí z jižní Mezopotámie (jižní Irák) v pozdějším 4. tis. př. n. l.. V nejrozšířenějším modelu je nejstarší město popisováno jako masivní osídlení Uruk/Warka s monumentálními náboženskými budovami a vůdcovským postavením kněze a krále a průmyslovou specializací přibližně od roku 3500 př. n. l. Průzkumy na počátku 21. století v severní Mezopotámii (severovýchodní Sýrie a severní Irák) však odhalily přítomnost velkých sídel se sítí propojených venkovských vesnic nejméně z roku 3800 př. n. l., tedy několik století před zjevným rozkvětem Uruku. Tell Brak a Tell Hamoukar v horních cháburských pláních na severovýchodě Sýrie zažily rychlou fyzickou expanzi od roku 3800 př. n. l., nebo možná ještě dříve. Zejména vykopávky v Tell Braku odhalily monumentální architekturu a důkazy ekonomické diverzifikace a specializace na přelomu 5. a 4. tis. př. n. l..⁶³

⁶¹<https://www.tellbrak.mcdonald.cam.ac.uk/occupation.html> [cit. 15. 8. 2022]

⁶² Nováková a kol., 1998; str. 232–233.

⁶³ McMahon, 2011; str. 201.

Důkazy o jeho velikosti, náboženských a světských autoritách a ekonomické složitosti naznačují, že Brak byl významným městem už na počátku 4. tis. př. n. l., nebo kolem roku 3 800 př. n. l. ⁶⁴

Celkem šest shluků a odhadované husté osídlení zabíralo přibližně 55 ha v době, kdy málokteré ze současných měst přesáhlo několik hektarů. Tell Brak dosáhl největšího rozsahu kolem poloviny 4. tis. př. n. l. a žádné ze současných měst se mu tehdy nevyrovnalo. Spolu s malými vesnicemi o rozloze jednoho až tří hektarů se začal objevovat nový druh osad v rozsahu 15 ha (např. Tell Hamoukar), ale žádná nedorostla do velikosti 130 ha Tell Brak. ⁶⁵

3.1.3 Tell Brak ve 3. tisíciletí př. n. l.

Město Brak se během 3. tisíciletí př. n. l. zmenšilo do oblasti hlavního centrálního pahorku. Domy patřící městu ve 3. tis. byly vyhloubeny jak na severní (oblast HS), tak na jižní (oblast CH) části tellu.

V letech 1999–2004 byla v oblasti TC prozkoumána část velké veřejné budovy. V tomto období byl Tell Brak označován jako Nagar. Místo bylo nezávislým městským státem s napojením na Eblu na západě.⁶⁶ Archeologové se domnívají, že ve městě sídlila velká vojenská posádka, jež mohla ovládat širší oblast kolem řeky Chábur.⁶⁷

Existuje důkaz víceméně nepřetržitého osídlení Tell Braku po celé 3. tis. př. n. l., včetně zjevně churritské přestavby Naramsinova paláce, osídlení v oblasti SS a dalšího využití severního hřebene lokality. Důkazy z Tell Leilan sice naznačují náhlou změnu klimatu a opuštění tohoto místa a přizpůsobení vzoru osídlení v celém regionu, obyvatelé Braku se však ukazují jako odolnější nebo přizpůsobivější.⁶⁸

⁶⁴ <https://www.tellbrak.mcdonald.cam.ac.uk/occupation.html> [15. 8. 2022]

⁶⁵ Ur, 2014; str. 52–55.

⁶⁶ <https://www.tellbrak.mcdonald.cam.ac.uk/occupation.html> cit. [15. 8. 2022]

⁶⁷ Leicková, 2005; str. 125.

⁶⁸ <https://www.tellbrak.mcdonald.cam.ac.uk/occupation.html> cit. [15. 8. 2022]

Jednou ze změn provázející 3. tis. př. n. l. je způsob pohřbívání osob usmrčených v boji. Původně se těla zabitých osob odkládala na skládky odpadků v hromadných hrobech. Mísení těl na hromadách ukazuje mimořádnou lhostejnost, jež byla v rozporu s obvyklými pohřebními praktikami na starověkém Blízkém východě. Nekonvenční likvidace ve vrstvách odpadků dále podporuje výklad, že ostatky těl lidí byly posuzovány v podobném světle jako mrtvá těla zvířat. Toto implikuje, že mrtví byli nepřátelé, odlišní od těch, kteří prováděli pohřby, a byli považováni za nehodné normálního pohřbu a zachování jejich individuální identity. Od 3. tis. př. n. l. mezopotámské textové tradice hovoří o stavbě pohřebních mohyl nad válečnými oběťmi (např. mohyla v Tell Majnuna).⁶⁹

Jeden z nalezených domů patřil zřejmě „učiteli školy“, dokonce se našly cvičební tabulky žáků. Fragment velké lexikální tabulky nalezené v roce 2002 naznačuje také přítomnost písařské knihovny.⁷⁰

Tell Brak – Nagar byl také známý kvalitou svých kříženců koňovitých, kteří byli drazí a na západě velmi žádaní. Zřejmě se jednalo o křížence osla a onagera (poddruh osla asijského), již byli před zavedením koně preferovaným tažným zvířetem, považovaným za zvláště vhodného pro tažení vozů bohů a králů. Z bejdarských dokumentů víme, že vládce Nagarů navštěvoval města svého království právě s takovým doprovodem. Zároveň nám texty z Ebla říkají, že královští „dozorci vozatajů“ a „chovatelé dobytka“ skutečně cestovali do Nagarů, aby získali tato zvířata, která alespoň občas stála až 5 min stříbra (přes 2 kg), více než padesátinásobek ceny osla (obr. 8).⁷¹

Nezávislé město skončilo velkou destrukcí, což je v očích archeologů vítaná událost, protože takové katastrofy obvykle poskytují velké množství dobře datovaného materiálu. Tak tomu bylo i v případě Tell Braku a skutečnost, že Brak (resp. Nagar) figuruje na předním místě

⁶⁹ McMahon, 2011; str. 215–216.

⁷⁰ Oates, 2005; str. 5.

⁷¹ Oates, 2005; str. 6.

v archivu Ebly, poskytla nejen širší historickou perspektivu, ale také některé nečekané informace. Například Nagar byl známý zvláštním typem tanečníka nebo možná akrobata. Význam slova použitého k označení této „profese“ není zcela jasný, ale nese v sobě implikaci „*skákání kolem*“; jeden navrhovaný překlad je „*specialisté na jezdecká umění*“. Někteří z „*bavičů*“ z Nagarů skutečně bydleli v Eble, vzdálené asi 500 kilometrů, aby poskytovali místním zábavu a výuku ve svém zvláštním umění.⁷²

3.1.3.1 Tell Brak v 1. polovině 3. tisíciletí př. n. l.

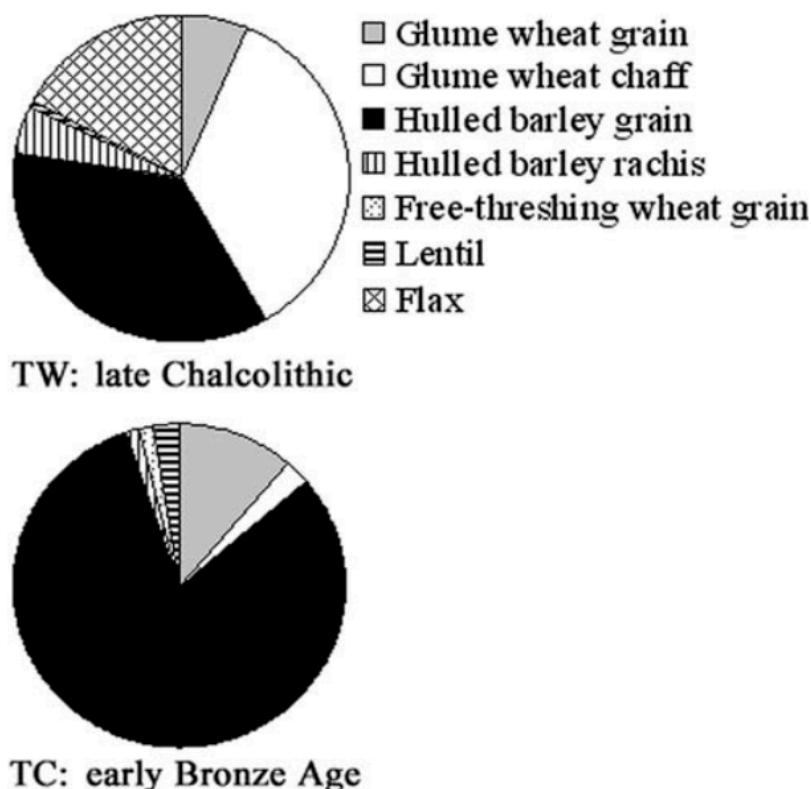
Na území Tell Braku se podařilo odkrýt několik komplexů budov, které ukazují i hospodářství oblasti. Např. v oblasti TC z poloviny 3. tis. př. n. l. byl odkrýt komplex budov, jenž se jeví jako stavba nedomáčího charakteru a s „naddomácností“ (obr. 5). Struktura zahrnuje skupinu místností obsahující v jedné řadě zařízení na mletí obilí (místnost 1) a v další řadě sedm pecí na chleba (místnost 2). Tato skupina místností byla interpretována jako pekárna, která sloužila pro několik domácností. Místnost 3 byla postavena současně s místnostmi 1 a 2 a mohla být zamýšlena jako sklad pekárny; dvě další místnosti (7 a 8) mohly být později přidány za stejným účelem. Přes dvě nádvoří od pekárny byla odkruta místnost (16) obsahující velké množství zuhelnatělého zrna ječmene.⁷³

Ve 3. tis. př. n. l. došlo k řadě změn v hospodaření obyvatel – např. společné skladování plodin, konkrétně dvouřadého loupaného ječmene. Pekařský komplex se svými „výrobními linkami“, zařízením na mletí obilí a sedmi pecemi na chleba by uspokojil několik domácností. Velkokapacitní skladování plodin dokazuje i to, že plodina ječmene v oblasti TC byla skladována na hromadách přímo na podlaze, což je prostorově efektivnější způsob než skladování ve sklenicích. Zdá se tedy, že ekonomická a sociální organizace osady se během 4. a 3. tis. př. n. l. více institucionalizovala se zvýšením rozsahu výroby a efektivnějšími

⁷² Oates, 2005; str. 5–6.

⁷³ Hald, Charles, 2008; str. 36.

výrobními a skladovacími metodami. To dobře zapadá do textových informací o důležitosti Tell Braku jako o regionálním a možná náboženském a jistě ekonomickém centru té doby. Důkazy z pozdního chalkolitu však ukazují, že v této době již probíhala rozsáhlá organizace zemědělské produkce, což odráží společenskou složitost Tell Braku jako příkladu vývoje v severní Mezopotámii.⁷⁴



Tabulka 3: Grafy shrnující hlavní plodiny v pozdním chalkolitu a v rané době bronzové

In: Hald, Charles, 2008; str. 39.

Výzkumy ukazují, jak obyvatelé přizpůsobili svou stravu a tedy i zemědělství narůstajícímu suchu (a vysoušení půdy), k němuž došlo na konci 4. tis. př. n. l. Hlavní plodiny z každé z oblastí vykopávek jsou shrnuty v grafech uvedených v tabulce č. 3. Hlavním rozdílem mezi těmito dvěma oblastmi je nárůst dvouřadého loupaného ječmene (zvýšení ze 41 % v pozdním chalkolitu na 83 % v pol. 3. tis. př. n. l.) na úkor pšenice lepkavé, která klesá ze 41 na 14 %. Přestože v pozdně chalkolitickém obilí dominuje materiál pšenice plevové, loupaný ječmen i len se vyskytují

⁷⁴ Hald, Charles, 2008; str. 40–41.

poměrně výrazně, zatímco v rané době bronzové zcela dominuje ječmen, pouze s menším podílem zbytků jiných druhů plodin. Převaha ječmene v rané době bronzové v Tell Braku se řídí vzorem v oblasti plodin, který je v této době pozorován v celé severní Mezopotámii, včetně osad jako Tell es-Sweyhat, Hadidi a Bderi, kde je hlavní plodinou ječmen. Texty z té doby ukazují, že obilí, zejména ječmen, fungovalo jako peníze a bylo používáno jako platidlo za různé zboží a služby. Ječmen je mnohem tolerantnější k suchu a slanosti než pšenice a během sucha by byl produktivnější než pšenice. Tell Brak, jenž se nachází těsně pod 300 mm izohytem, a tedy na okraji spolehlivé půdy pro suché zemědělství, by nepochybně pocítil dopad rostoucí aridifikace na svou zemědělskou produktivitu. Malé nálezy výmlatu pšenice v oblasti TC však ukazují, že bez ohledu na jakékoli klimatické zhoršení se na sídlišti pěstovaly a konzumovaly také plodiny vyžadující vodu.⁷⁵

3.1.3.1.1 Brakský Ovál

V oblasti TC byla v roce 2000 objevena stavba z poloviny 3. tis. př. n. l. Kvůli zakřivení vnější obvodové zdi architektonické paralely s chrámovým oválem v Khafaje byla tato stavba označována jako „*Brakský ovál*“ (obr. 9, 10 a 15). Vykopávky odhalily plán oválu na ploše 45 x 50 m a ukázalo se, že paralely pro jeho architektonickou podobu jsou podstatně širší. Odtěžený prostor nejnovější vypálené úrovně oválu zahrnuje tři celky s omezeným přístupem mezi nimi. První se skládá ze dvou místností podél vnější ohradní zdi (místnost I a přilehlá místnost na východ) s bezprostředním přístupem do otevřeného dvora a několik nepravidelně orientovaných místností (18 a 19) na sever. Četné skladovací nádoby a mlýnky pravděpodobně původně sloužily k mletí obilí. Nádvoří je na severovýchodě ohraničeno diagonální zdí, která mohla být pozdější přístavbou stavby. Ačkoli sdílí souvislou omítnutou plochu s vnější stěnou oválu, dosud se nepodařilo vykopat dost, aby bylo jasné, zda jsou tyto stěny spojeny. Činnosti prováděné na nádvoří naznačuje pouze fragment kanálu vyložený sádrovou omítkou, možná

⁷⁵ Hald, Charles, 2008; str. 39–40.

odtok, který přetrvává u severní stěny místnosti 1. Tento odtok mohl kdysi vést na sever a napojit se na další podobnou stavbu. Starověké vyrovnávací operace však zničily velkou část povrchu nádvoří mezi místností 1 a místností 18 a zahladily veškeré její stopy. Pokud by struktura severně od místnosti 1 a odtok z místnosti 18 byly propojeny, pak by tato konstrukce měla celkovou délku přes 30 m.⁷⁶

Z místnosti 18 přecházel omítnutý kanál (odtok) zdánlivě nepravidelným nádvořím (17) a stočil se na jih do místnosti 14, vedoucí podél jeho západního okraje a skrz jeho jižní stěnu. Místnost 12 byla chodba plná rozbitých úlomků a kamenů, která se zdála být jímku pro odtok, ale další kanál se táhl pod západní stěnou místnosti 12. Místnost 14 obsahovala požární zařízení a její jediný viditelný vchod byl přes ulici. Odtok mohl být zakryt dřevem nebo rohoží. Místnost 15 měla podlahu z nepálených cihel a s místností 16 byla propojena dveřmi. Blízkost skladů obilí a odvodňovacích prvků naznačuje vaření piva, o němž víme, že bylo důležitou součástí chrámů 3. tis. v jižní Mezopotámii, ale dosud se nenašly kádě nebo keramické nádoby, ve kterých by mohlo pivo kvasit. Je také možné, že tento odtok byl jednoduše nezbytný pro kontrolu odtoku deště v budově této velikosti. Místnost 16 měla na severním konci vybudovaný zásobník z nepálených cihel a na jižní polovině hromadu spáleného obilí, vše mimo zásobník. Místnost 16 však byla zjevně postavena pro jiné účely, protože její stěny a lavice byly pečlivě omítnuty sádkou a její současná východní stěna tvoří to, co muselo být původně jednou stranou dveří na východ.⁷⁷

Druhá jednotka místností se skládala ze dvou nejzápadnějších místností podél ohradní zdi vystavené v roce 1998 (místnost 2, která obsahovala řadu pecí na chleba, a prázdná místnost 3), spolu se dvěma místnostmi na sever, jež se také využívaly pro obilí – jako skladiště (7–8). Pokoje 2 a 3 byly postaveny jako jednotka s pokojem 1, v poslední fázi budovy mezi nimi zjevně nebyl přímý přístup. Zdá se, že tato oblast byla

⁷⁶ Emberling, McDonald, 2001; str. 31.

⁷⁷ Emberling, McDonald, 2001; str. 31–32.

propojena s místností 9 úzkými dveřmi se schodištěm na západ z místnosti 6. Pokoje 9, 10, 12 a 13 jsou chodby obklopující místnost 11, která má podlahu z nepálených cihel a lavičky podél každé stěny. Z těchto chodeb pocházelo velké množství spáleného materiálu, zejména obilí v místnostech 9 a 12 a dřevěné trámy v místnosti 12, která byla přeměněna na dlouhou jímku pro materiál odtékající z místnosti 14 na sever. Na jihu mohly silné okolní zdi místností 4–5 podpírat horní patro. Výplň místnosti 5 také obsahovala velké množství pálených cihel, jež mohly pocházet z horního patra. Chodba v jihovýchodním rohu pokoje 5 mohla být schodištěm (přestože se nenalezly žádné zbytky schodů).⁷⁸

Nad místností 20, jejíž využití se zatím nepodařilo odhalit, se našel úlomek pozdně akkadské klínopisné tabulky se seznamem dávek obilí. Výkop oválu ukázal, že měl složitou historii výstavby a úprav; konečné seskupení místností v objektu neodpovídá jejich stavební posloupnosti. Vykopané stěny se zdají být budovány minimálně ve třech etapách. Nejstarší skupina se skládá z místností 1–3 a podle současných důkazů zahrnuje místnosti na sever a severozápad (14–19) a s největší pravděpodobností chodby obklopující místnost 11 (9, 10, 12, 13), s místnostmi 7–8 jsou sekundární přístavby (místnost 6 by pak byla zbytkem dřívějšího dvora). Pokoje 4–5 byly postaveny později. Blok místností kolem místnosti 20 byl pravděpodobně postaven nejpozději ze všech vykopaných oblastí. Z hlediska architektonické formy zůstává obtížné porovnávat *Brakský ovál* s *Temple Ovals* v jižní Mezopotámii. O žádném vyhloubeném oválu na jihu není známo, že by měl vnější ohradní zeď postavenou v segmentech. Emberling s McDonaldovou upozorňují, že při vykopávkách v roce 2000 se nepodařilo najít důkazy, že by vnější ohradní zeď na konci sezóny pokračovala, a musí se tedy počítat s možností, že forma byla jiná než oválná.⁷⁹

Po požáru, který zničil velkou část oválu, byly na vrcholu spálené budovy postaveny nejméně dvě úrovně menších staveb na sever a severozápad od místnosti 16 a následně masivní výkop a vyrovnání

⁷⁸ Emberling, McDonald, 2001; str. 32–33.

⁷⁹ Emberling, McDonald, 2001; str. 33–34.

prořizly obě horní stavby i samotný Ovál. Vzhledem k otazníkům kolem datu politických událostí a změnám keramických stylů v raně dynasticko-akkadském přechodu nelze uvést přesné a definitivní datum zničení a opuštění Oválu. Rekonstrukce, při níž byl zničen akkadskou armádou na začátku akkadského období, s vyrovnávací operací, jež se konala později v akkadském období, by odpovídala dostupným důkazům. Velká část keramiky, která byla dosud získána z budovy, a kamenná nádoba nalezená v místnosti 16 mají paralely v materiálu z takzvané „úrovně destrukce pozdní ED III“ identifikované v CH a další oblasti lokality. Toto předakkadské období, současné s úrovní destrukce pozdního raného dynastického období, je v Braku označeno jako fáze L. Zejména mísy s rozšířenými stranami a zaoblenými základnami jsou běžné v době při ničení fáze L i oválu TC (viz obr. 18), ale zřídka se vyskytují v monumentálních akkadských budovách oblastí FS a SS.⁸⁰

Další úrovně nad oválem poskytly dvě samostatné skupiny celých nádob opuštěných in situ. Locus TC 449 byl depozit v malé místnosti ve tvaru L; druhá místnost ve tvaru L obsahovala dvě velké skladovací nádoby (obr. 18). V oddělené oblasti, označené TC 1005, se v jednom domě nacházelo přes 30 rozbitých hrnců. Kromě ilustrované keramiky se v tomto prostoru nacházely také četné skladovací nádoby, několik kádinek a pečetí. Nádoby s okrajem pak pokračují do postakkadského období.⁸¹

Největší sbírka pečetí pocházela z místnosti 5, kde bylo nalezeno čtyřicet osm hliněných pečetí, všechny opatřeným motivem soutěžní scény raně dynastického stylu, většinou z centrálního výklenku v severní stěně. Všechny kromě jedné měly na zadní straně otisky provázků a záhybů, možná kůže, protože povrch je hladký bez známek vazby. To naznačuje, že se jedná o pečetidla nádob, buď z obalů nebo z ramen velkých sklenic. V místnosti 5 však nebyly nalezeny žádné zbytky velkých nádob; to by mohlo nasvědčovat, že k této činnosti docházelo ve vedlejší

⁸⁰ Emberling, McDonald, 2001; str. 34–35.

⁸¹ Emberling, McDonald, 2001; str. 35.

místnosti 4 (kde byly nalezeny zbytky velkých sklenic); v tomto případě mohla být pečeť uchovávána (možná v koši) buď pro recyklaci, nebo možná jako záznam počtu kontejnerů otevřených a znovu uzavřených. Nejméně jeden otisk stejné pečeti na stejném typu těsnění byl nalezen v místnosti 2, v pekárně, a dvě plomby téže pečeti s otiskem kolíčku a provázku na zadní straně (možná pečeti dveří) byly nalezeny v místnosti 4. To naznačuje, že úředník, který tuto pečeť použil, uzavíral nádoby, jež byly otevřeny v místnostech 2, 4 a 5, a také možná dveře pokoje 4. Nelze však říct, co bylo v nádobách.⁸²

Zajímavý byl objev otisků pečetí tzv. *stylu Brak* v budově TC. Styl byl nazvaný podle lokality proto, že většina pečetí tohoto stylu pochází právě z Braku a je nejrozšířenějším pečetním stylem v raných akkadských veřejných budovách v oblastech FS a SS. *Styl Brak* má řadu charakteristických rysů, včetně zvířecích *protome* (= druh ozdoby, jež má podobu hlavy a horní části trupu člověka nebo zvířete) jako jelení nebo oddělené zvířecí hlavy lvíce, nebo býků. Řez je obecně zaoblený, často s výrazným použitím vrtáku. Nejstarší nálezy těchto pečetí pochází z období kolem roku 2300 př. n. l. V druhé polovině 3. tis. se pečeteř z velké části přestaly používat a mohly být používány spíše jako amulet než jako skutečná pečeť.⁸³

Období Ninive 5 bylo klíčovou epizodou ve vývoji civilizace severní Mezopotámie, která navázala na kolaps světového systému pozdního Uruku kolem roku 3000 př. n. l. a předcházela vzniku velkých měst a městských států v severní Mezopotámii kolem poloviny 3. tis. př. n. l.. Zdá se, že několik století období Ninive 5 bylo charakterizováno vysokým stupněm regionalismu napříč severní Mezopotámií i mimo ni, s rozpadem dříve intenzivní interakce například mezi severní a jižní Mezopotámií. Zdá se, že komunity Ninive 5 byly středně velké a negramotné, což je ve výrazném kontrastu s masivními, gramotnými městy, která se vyvíjela ve stejné době v jižní Mezopotámii v období rané dynastie.⁸⁴

⁸² Emberling, McDonald, 2001; str. 36–38.

⁸³ Emberling, McDonald, 2001; str. 39–40.

⁸⁴ Matthews, 2000; str. 67.

3.1.3.2 Tell Brak v 2. polovině 3. tisíciletí př. n. l.

Po zmenšení rozlohy na počátku 3. tis. př. n. l. (fáze H–K, období po Uruku a fázi Ninive 5) se v Tell Braku v letech 2600–2500 př. n. l. objevilo nové město. O několik století později se Brak (starověký Nagar) stal hlavním teritoriálním královstvím a soupeřem Ebly, Mari a Kiše. Během fází L (pozdní raná dynastika, *Early Jazira III*), M (akkadská, *Early Jazira IV*) a N (postakkadská, *Early Jazira V*) se centrální mohyla Tell Brak vyznačovala hustou obytnou architekturou a velkými institucionálními domácnostmi, dominantou pak byla velká stavba postavená akkadským králem Naramsinem. Pokud jde o městskou strukturu, Nagar vykazuje významné rozdíly od svého předchůdce z 5.–4. tisíciletí. Nejzřetelnější je viditelné opuštění většiny vnějších pahorků. Výjimkou je oblast na jihovýchodě (Mohyla T2), která měla na svých severních a jižních svazích lehký, ale výrazný rozptyl. Série zkušebních příkopů o rozměrech 1 × 2 m v těchto oblastech prokázala, že jakékoli osídlení na těchto svazích musí být pohřbeno až pod 2 m erozního splachu centrálního valu. Je možné, že v této době bylo v blízkosti centrálního pahorku řidší osídlení, ale artefakty viditelné na povrchu pocházejí spíše z erozních procesů než z osídlení.⁸⁵

Složitější je situace na jižních svazích centrálního valu. Zde výzkum ukazuje spíše na orané osídlení než na transportované materiály. Nejrozumnější interpretací tohoto povrchového rozložení je, že se v pozdějším 3. tis. př. n. l. město nacházelo na jih od centrálního pahorku Jeho severní část, přiléhající k mohyle, je nyní pokryta materiálem naneseným z velkého centrálního odvodňovacího koryta mohyly. Její jižní část je bezprostředně pod současným povrchem. Vysoký pahorek a dolní město pokrývají husté střepy na území 70 ha.⁸⁶

Městská krajina Tell Brak pokračuje za vyvýšeným místem ve dvou podobách: duté cesty a pole. Centrální pahorek spadá do středu vyznařující skupiny mělkých lineárních drah, které lze interpretovat jako

⁸⁵ Ur, 2014; str. 56.

⁸⁶ Ur, 2014; str. 56.

zbytky bývalých kolejí. Negativní krajinné prvky, jako jsou duté cesty, je obtížné datovat, ale spojují se s městem z 3. tis. Tyto rysy se vyskytují v silném spojení s lokalitami z pozdějšího 3. tis. př. n. l. jinde v pánvi, spolu s dalšími nepřímými důkazy o rozšíření zemědělství ve formě hustých polních rozptylů. Na Braku se rozptýly pole rozprostírají až 2 km od centrálního valu. V půdě se také našly důkazy o hnojení půdy, což je jeden ze znaků 3. tis. př. n. l.⁸⁷ Obdělané pozemky zasahují až pět kilometrů na západ a severozápad. Absence prvků kolejí na jihovýchod může souviset se zavlažováním v abbásovském období.⁸⁸

Většina zde nalezených hmotných artefaktů je velmi malá a silně obroušená, ale když jsou jejich látky analyzovány, jedná se v drtivé většině o žlutozelené dobře vypálené běžné výrobky z pozdějšího 3. tis. př. n. l. a jen výjimečně o látky z předchozích tisíciletí. Území Tell Braku mělo ve 3. tis. př. n. l. pozoruhodné morfologické podobnosti se svými sousedy v regionu.⁸⁹

Je zřejmé, že k hlavnímu vývoji v komplexních procesech urbanizace a kulturní fluorescence došlo před zavedením jihomezopotámské akkadské nadvlády kolem roku 2 300 př. n. l. Kolem poloviny 3. tis. (nebo dříve) zjevně existoval sociální a ekonomický trend, který vyvrcholil zřízením Tell Braku jako hlavního ohniska akkadské nadvlády, jak dokazuje masivní Naramsinův palác. V úrovni HS5 byly vykopány domácí struktury datované do doby kolem 2300 př. n. l. a s asamblážemi toho, co je považováno za ranou akkadskou keramiku. Stratigraficky pod úrovněmi HS5, v příkopu HS3, se našly struktury s keramikou, datovány do doby kolem 2400 př. n. l. Mezi těmito depozity a strukturami byla dobře postavená podlaha z pálených cihel. Nalezené předměty mají silné ikonografické spojení s uměním jižní Mezopotámie v polovině 3. tis. a jasně demonstrují obnovu interakcí sever–jih v desetiletích před nástupem akkadské moci na severu. Vzorky pro datování a mikromorfologické analýzy odebrané z řezu přilehlou uličkou ukazují

87 Ur, 2014; str. 57–58.

88 Ur, Karsgaard, Oates, 2011; str. 11.

89 Ur, 2014; str. 57–58.

období opuštění, alespoň v této části lokality, doložené větrem navátými nánosy a zborcenou omítkou, datované několika vzorky AMS do doby kolem roku 2350 př. n. l. Další ilustraci bohatství a administrativní síly Tell Braku demonstruje velká cihlová stavba s přidruženými místnostmi, v nichž se dochovala keramika a vzácný kus tabulky s nápisem. K místnostem přiléhala rozsáhlá skládka odpadu obsahující stovky hliněných pečetítek s velmi jemnými otisky pečetí, z nichž mnohé byly paralelní s pečetěmi z Bejdaru.⁹⁰

Texty z Ebly jsou cenným zdrojem poznatků o celé severní Mezopotámii. Informují i o věnu dcery vládce Ebly při sňatku s korunním princem z Nagar. Toto je nejstarší zaznamenané královské věno a jasně představovalo žádoucí politické spojenectví. Zahrnovalo velké množství textilií a parfémovaných olejů. Nenašla se však žádná stopa po čtyřiceti dvou sklenicích vína zaslaných z Ebly do Nagar na svatební oslavy. Z tohoto období pochází také snad nejkvalitnější předmět, který byl v Braku nalezen, socha ležícího bizona s lidskou hlavou (obr. 6), mýtického tvora spojeného s bohem slunce.⁹¹

Vedle velkolepých staveb odkryly vykopávky v Tell Braku i cihly a další předměty se jmény Naramsina a jeho předhůdce Rímuše.⁹² Pro poznání akkadského období na konci 3. tis. př. n. l. však bylo stěžejní odhalení Naramsinova paláce. Tato budova poskytla první známý důkaz o působení jižní Mezopotámie v této oblasti. Během 80. a 90. let 20. století byly zkoumány další důležité budovy z raného akkadského období, včetně jedinečné audienční síně a chrámu spolu s administrativními a „průmyslovými“ oblastmi poblíž Naramsinova paláce (oblast SS) a chrámem a možnou „mezistanicí“ poblíž severní brány města (oblast FS). Klínopisné tabulky a zapečetěné buly z těchto budov nám vypovídají něco nejen o akkadské, ale i o pozdější administrativě.⁹³

⁹⁰ Matthews, 2000; str. 68.

⁹¹ Oates, 2005; str. 7.

⁹² Leicková, 2005; str. 125.

⁹³ <https://www.tellbrak.mcdonald.cam.ac.uk/occupation.html> [cit. 15. 8. 2022]

Na konci 3. tis. př. n. l. byl nejen Tell Brak v kontaktu se sumerským Urukem. Analogické hmotné památky přinesl také archeologický výzkum v nedalekém Šagir Bazaru i v Mari (Tel Chariri) na středním Eufratu.⁹⁴ Zakladatel 3. urucké dynastie Ur-Nammu dokonce obnovil Naramsinův palác.⁹⁵

Ve výkladech vyspělých mezopotámských městských států v raně dynastickém období, zejména v polovině 3. tis. př. n. l. se často objevují důkazy válčení. Kolem roku 2400 př. n. l. byly textově zdokumentované konflikty o zemi a o vodu zapleteny do expanze a upevňování královské moci. Raně dynastické městské státy a jejich králové jsou často popisováni během svého zapojení do opakovaných bitev o půdu a zdroje. Přesto textové popisy válčení, jako je hraniční konflikt Umma-Lagaš nebo boj o moc v Mari-Ebla, mohly být přehnané z ideologických důvodů, zatímco ekonomických účtů spojených s vystrojením válečných výprav je málo. Konflikty, které texty popisují, jsou-li pozorovány z dlouhodobé perspektivy, jsou epizodické a zasazené do silnějších důkazů pro mírové ekonomické výměny a regionální kulturní propojení napříč 3. tis. př. n. l. Archeologické důkazy pro válčení v Mezopotámii ze všech tisíciletí jsou minimální: lokality nejsou obranné, městské hradby jsou méně časté, než se předpokládá, důkazy o násilí jsou hlášeny jen zřídka a ničení budov je v podstatě nezdokumentováno.⁹⁶

Po zničení města někdy ve 23. století př. n. l. byl Nagar přebudován úředníky akkadské dynastie jako hlavní centrum jejich provinční správy, což je doložené v místních klínopisných dokumentech. Nejranější akkadská fáze poskytla mimo jiné dvě mimořádné veřejné budovy, první velký komplex v oblasti SS, který zabírá celý jihozápadní roh lokality, plochu asi 60 krát více než 100 metrů. Budova se skládá z několika odlišných komplexů, včetně chrámu na severovýchodě, do kterého se vstupuje z východního nádvoří, administrativní jednotky vstupující ze západu, „průmyslové“ oblasti západně od chrámu

⁹⁴ Burian, Oliva, 2015; str. 74.

⁹⁵ Burian, Oliva, 2015; str. 101.

⁹⁶ McMahon, 2011; str. 202–203.

s neobvykle velkými pecemi a nejneobvyklejší ze všeho je rozlehlé jižní nádvoří s masivním vápencovým trůnním stupínkem na jeho severním konci (obr. 9) a obklopené velkými dvory s dveřmi širokými 5 metrů, s jednoduchými nosnými sloupy. Nejneobvyklejšími rysy stavby byly unikátní, dekorativní, mělké kanelované pilastry v hliněné omítce stěn a subtilní optická iluze v podobě zákrytu lichoběžníkového nádvoří, jehož tvar pravděpodobně odrážel stávající obrysy tellu. Zakrytí bylo provedeno použitím důmyslně falcovaných pilířů v rozích, aby zakryl nedostatek pravých úhlů, což byla v tomto období sofistikovaná architektonická technika.⁹⁷

Dochovalo se dokonce jméno jednoho z úředníků, kteří měli tuto stavbu na starosti – Muriš, což je severosemitské jméno. Výzkumníci i vyrobili kopie pečeti, jež mu patřila, a další pečeti v akkadském stylu, jež mu byla zjevně předložena a na níž je vyřezáno jeho jméno. Je zřejmé, že alespoň v prvních letech své správy Akkadové využívali místních úředníků, kteří samozřejmě znali místní poměry.⁹⁸

Na konci období *EJ* IIIB (2300–2100 př. n. l.) je Tell Brak poznamenán určitou opuštěností (CH, úroveň 6, ER úroveň 5, Oval), což způsobila i akkadská armáda. Přítomnost Akkadů v oblasti je zřejmá nejen díky Naramsinově paláci. Akkadský vliv dokládají také dva fragmenty kamenných váz se jménem Rimuše nalezené v Braku a také administrativní texty, které používají akkadské vzorce. Zdá se, že Nagar ztratil svou nezávislost, protože monumentální komplexy v oblastech FS a SS v Braku byly rituálně uzavřeny a naplněny zemí během rané části akkadského období.⁹⁹

Na počátku akkadského období, ale ještě před výstavbou Naramsinova „paláce“, byly obě monumentální budovy krátce opuštěny, poté vyklizeny a záměrně zasypány, přičemž druhý proces zahrnoval dva rituály – pálení a rituální ukládání cenných předmětů. To znamená, že

97 Oates, 2005; str. 7–8.

98 Oates, 2005; str. 10.

99 Kolinski, 2007; str. 16–18.

v Braku praktikovali alespoň dva druhy rituálního uzavírání velkých chrámových komplexů. Na podlahách byly uloženy čtyři cenné předměty a obě budovy byly pečlivě zavřeny a zapečetěny. V oblasti SS byly na zapečetěném povrchu nalezeny obětiny jídla, zatímco v oblasti FS byla objevena řada rituálních pohřbů oslů a nalezena kompletní kostra perského chrta spolu s jeho miskou na vodu. Na nádvoří chrámu z FS byly nalezeny jedny z nejbohatších rituálních darů, včetně náhrdelníku (obr. 10) a jemného stříbrného řetízku spolu s dalšími malými stříbrnými slitky. Tyto předměty byly uloženy v látkovém nebo koženém sáčku a spolu s nimi měděné předměty sloužící k uchování stříbra. Další velké množství měděných a bronzových předmětů bylo získáno i z dalších rituálních depozitů v obou budovách a množství forem nalezených na místě dokazuje, že zpracování kovů bylo důležitou součástí nagarské ekonomiky v 3. tis. př. n. l.¹⁰⁰

Kolem roku 2250 př. n. l. došlo v oblasti Tell Brak k ekologické katastrofě. Někteří archeologové připisují této „události“ i pád akkadské říše (např. H. Weiss). Francouzská půdní mikromorfoložka Marie-Agnès Courtyová, přední postava v hodnocení důkazů pro tuto „událost“, v Braku identifikovala nejstarší jasně datovaný „signál“ půdy z Blízkého východu na úrovni předcházející stavbě Naramsinova paláce, tedy dlouho před rozpadem Akkadské říše. Je možné, že sekvence dočasného opuštění a rituálního uzavření raně akkadských monumentálních staveb nějakým způsobem souvisí s touto „událostí“.¹⁰¹

Příchod Akkadů je široce přijímán jako příčina změn charakteristických pro přechod od *EJ* IIIB k *EJ* IV. To vysvětluje změny politické situace v celé oblasti, jako bylo podrobení některých center z předchozího období a nahrazení místní správy královskou akkadskou správou v Nagaru nebo zajištění akkadského vlivu v nezávislých městech diplomatickými vazbami. Podle Weisse a Seniora lze akkadský vliv vysledovat také v ekonomice. Pozorované zintenzivnění zemědělství a

100 Oates, 2005; str. 11.

101 Oates, 2005; str. 11–12.

zavedení rozsáhlé distribuce potravin je interpretováno jako zavádění jižních tradic, jež Akkadové jasně znali. Jako důvod těchto změn v zemědělském hospodaření jsou uváděny méně příznivé podmínky prostředí a rostoucí degradace polí v důsledku staletí zemědělství v předchozích obdobích. Již výše diskutované důkazy zhoršování zemědělských podmínek nelze v současnosti považovat za důvod, který donutil Akkadany používat intenzivnější a efektivnější jižní systém. Pravděpodobnější se zdá, že zavedení akkadské správy v Nagaru spočívalo v mechanickém kopírování systému, který perfektně fungoval v jiných částech země, přestože se tamní podmínky značně lišily od podmínek na jihu. Na druhou stranu se tento systém dobře hodil k tomu, aby místní správě poskytl lidskou pracovní sílu, která by byla nezbytná pro realizaci takových projektů, jako je například stavba paláce Naramsina v Braku. Změny politické situace i změny v hospodářství se v hrncířských souborech téměř neprojevují. Změny nejsou příliš výrazné a se vši pravděpodobností jen stěží souvisí s historickými událostmi.¹⁰²

Hledání příčin a detailů kolapsu nebo opuštění Tell Braku na konci 3. tis. bylo hlavním výzkumným cílem pro archeologii severní Mezopotámie v letech 2003–2006. Do jisté míry však úsilí vědců zmařil nedostatek výzkumného materiálu – keramiky, primárního prostředku pro určování chronologie osídlení z této doby. Mnoho artefaktů je podobných nebo identických s jejich akkadskými předchůdci. Těch několik málo dochovaných postakkadských diagnostik, především hřebenově řezaná výzdoba, se na vnějších mohylách Braku nenachází, což naznačuje, že dolní město bylo opuštěno nějakou dobu během nebo bezprostředně po akkadském období. Došlo k snížení počtu obyvatel, ne k opuštění; během hlavních vykopávek centrální mohyly byly nalezeny pozůstatky osídlení během fáze N, i když často ve velmi odlišné podobě od akkadských staveb pod nimi. Brak na konci třetího a začátku druhého tisíciletí prošel podstatnými změnami, ať už sociálními nebo environmentálními, ale jeho obyvatelé se s těmito výzvami vypořádali.¹⁰³

102 Kolinski, 2007; str. 19.

103 Ur a kol., 2011; str. 8.

Přesto je možné keramiku z konce 3. tis. př. n. l. z Tell Braku popsat i díky zvyšujícím se znalostem keramiky *EJ V* z jiných lokalit. Pokračuje kamenina a oranžové misky s tmavým okrajem, prstencové podstavy, hřebenová a provazová výzdoba, i když se prstencové i hřebínkové výzdoby typické pro obě období liší. Dno prstenců, zejména u jemných misek, je velmi nízké. Zdobení hřebenu je nyní složitější; kromě několika vlnovek obsahuje také otisky hřebenů. Kónické kádinky s konkávním dnem jsou nyní obvykle provázkové a mají velmi vysoké rozměry. Mezi nové prvky patří tvary nádob: zapuštěné misky s korálovým okrajem, láhve s drážkovaným okrajem, mělké, nepravidelné misky s provázkem broušeným dnem, velké dvoukónické podstavce, kulaté a vejčité dózy s korálovým okrajem. Odlišná je také povrchová úprava: na ramenech sklenic se objevuje vodorovné žebrování a uvnitř plochých misek radiálně leštěné vzory. Objevuje se zvířecí nášivka a ojediněle malované motivy, někdy provedené barvou, častěji bitumenem. Byly identifikovány dva typické soubory keramiky *EJ V*: jedna typická pro Brak (setkáváme se s ní ale i na Tell Arbid) a druhá, typická pro Mozan, charakterizovaná mísami s karinatem a dózami s rýhovaným okrajem stuhu.¹⁰⁴

Dalšími motivy, jež jsou typické pro konec 3. tis. př. n. l., jsou soutěžní scény. Nejsou sice akkadským „vynálezem“; pocházejí z pozdního 4. tis., ale jejich vrchol nastal nepochybně v raně dynastickém období se zavedením zobrazování lidských postav. V ED III se stávají oblíbeným námětem pro královské pečeti (obr. 11 a 12). Pečeti akkadských soutěžních scén měly zřejmě omezenou distribuci mezi vysoce postavené úředníky. Na vzorcích z monumentální budovy SS nebyly nalezeny žádné nápisy, které by bylo možné přiřadit k raně dynastickému období. Většina pečeti soutěžních scén v Braku pochází z pozdně akkadské ikonografie z Naramsinova paláce nebo z obytné budovy v nedaleké oblasti ER. Z monumentálních budov SS a FS nebyla dosud získána žádná stylově pozdně akkadská pečeť; zdá se, že se

104 Kolinski, 2007; str. 11.

odvozují pouze z překrývajících se úrovní. Bohužel v současné době neexistuje žádný způsob, jak stanovit pevné datum začátku tzv. pozdně akkadského stylu. Můžeme pouze pozorovat, že v průběhu akkadského období se počet postav zapojených do soutěží redukoval na dva páry bojovníků na obou stranách výjevu s nápisem („standardní soutěžní scéna“), a že vývoj byl dokončen právě za vlády Naramsina.¹⁰⁵ Podle Felli tyto pečeti v Braku dokazují akkadskou přítomnost na severu ještě před příchodem Naramsina.¹⁰⁶

Na Braku se většiny takových zápasů účastní hrdinové a býčí muži, jejichž paže jsou ohnuté do ostrého úhlu směrem dolů, bojují proti lvům s velmi výrazně rozevřenými předními tlapami a ocasem vytočeným ven a nahoru, nebo méně často chrání býky s lidskou hlavou. Stylově se blíží skupině pečetí úředníků Naramsina, spadají i do doby výstavby jeho paláce v Braku. Varianty s býky s lidskou hlavou a hlavami z profilu, často otočenými dozadu, mohou být datovány o něco dříve. Alespoň dvě pečetidla z paláce Naramsina nesou legendy zmiňující tohoto krále. V textu před královým jménem předchází božský determinativ, jako na palácových cihlách, a je doprovázen titulem „bůh Akkadu“. Tento příklad patří do kategorie pečetí s nápisem typu „královské jméno, osobní jméno, jeho sluha“. Většina takových pečetí nese soutěžní scénu, stejně jako příklady z Braku, i když použití specifického zobrazení se nezdá tak exkluzivní jako v období Ur III. Takové pečeti se obvykle nacházejí na typu ploché bully, která pochází z doby vlády Naramsina a dále a mohla být zavedena v době jiných správních reforem tímto králem. Další legendy k pečetím jsou obvykle jednodušší: v soutěži kombinuje otevřená přední část lva s hlavami býka a hrdiny z profilu; rysy hrdiny se velmi podobají těm na otisku pečeti z Tello sluhy Lugal-ušum-gal, ensi z Lagaše pod Naramsinem a Šar-kali-šarri.¹⁰⁷

Dochovaly se dva otisky se zobrazením hrdiny stojícího jednou nohou na převráceném zvířeti (vodním buvolovi) (DM322 a možná 323);

¹⁰⁵ Felli, 2001; str. 141.

¹⁰⁶ Felli, 2001; str. 149.

¹⁰⁷ Felli, 2001; str. 141–142.

druhý impresiář, který je nedochovaný, pochází z oblasti ER a nese legendu zmiňující jistého Iliš-takala, syna Pušu-kena. Stejně jméno, bez jména otce, se objevuje také na pečeti s podobnou ikonografií ve sbírce Bibliothèque National, neprověřené, jež je datována do akkadské fáze I (L965). Tyto scény pocházejí z doby Naramsina i Šar-kali-šarriho. Jiné glyptiky také naznačují postnaramsínovskou akkadskou přítomnost, jak naznačují tabulky získané z úrovně FS. Pečeť nalezená s těmito deskami, nesoucí dojem Itbelaby, ensi z Gasuru, ukazuje opakující se dvojici bojovníků, tj. lva s hlavou obrácenou dozadu, a nahého hrdinu, z něhož je zachována pouze spodní část. Malý lev pod pouzdrem s nápisem, nebo podle Illingwortha dva nekontrolovatelní lvi, evokuje význam jména Itbelaba, buď „*vstal lev*“ nebo „*povstal, je to lev*“. Styl a plastické ztvárnění postav se blíží těm na otisku pečeti Talpuš-atili, na kterém se opět opakuje stejná dvojice bojovníků (obr. 21). Zdá se, že churritské jméno vládce poskytuje důkaz pro přijetí typické akkadské ikonografie ve změněném politickém kontextu.¹⁰⁸

Zajímavá je i ikonografie otisků pečetí na dvou bulách získaných z jámy vyhloubené v monumentální budově SS. Dvouřádkový akkadský nápis, přidaný na jednu z bul, zachovává místní jméno Sehna (Tell Leilan). Jeho pozdní soutěžní scénu ve stylu ED považuje Felli za „archaizující“, tedy za lokální adaptaci zastaralé jižanské ikonografie. Mazzom poukázal na cirkulaci archaizujících pečetí po celé Sýrii na samém konci raně dynastického období a na začátku akkadského období (EB IVA). Toto období navrhuje Felli pro vznik rytiny samotné pečeti, i když kontext, v němž bylo pečetidlo použito a vyřazeno, je samozřejmě pozdější. Ze stejné jámy pochází další soutěžní scéna pečeti v čistě akkadském stylu. Podle Felli tento typ zobrazení pečeti souvisí s úředníky zastávajícími klíčové pozice ve správě akkadského království, a to jak v jeho jádru, tak na jeho periferii. Zdá se, že získávání takových pečetí je omezeno na města jako Susa a Gasur, kde spojení s tabulkami a architektonickými důkazy pro významné veřejné budovy naznačilo

¹⁰⁸ Felli, 2001; str. 142.

existenci hlavního centra akkadské správy. Běžně se nevyskytují na místech s minimem akkadských památek, např. Chagar Bazar, jež byly pravděpodobně pod kontrolou větších center. Získání textu, který uvádí *guruš* z různých lokalit oblasti Chábur, včetně Leilan-Sehna a Mozan-Urkeš, dále zdůrazňuje význam Braku v oblasti Chábur. Další pozdně akkadské soutěžní scény pocházejí například z Mari. Rozdíl v rozložení pečeti soutěžních scén mezi monumentálními budovami SS a FS a Naramsinovým palácem lze vysvětlit buď kvůli jejich různým funkcím, nebo možná spíše z hlediska chronologie.¹⁰⁹

Na pečetích z 3. tis. př. n. l., především v akkadském období, se často objevuje bůh slunce Šamaš. Na Braku stejně jako jinde je Šamaš často zobrazován ve scénách, které mohou představovat různé aspekty téhož mýtu nebo mýtů týkajících se tohoto božstva. Jedna z nejlepších pečeti nalezených v Braku zobrazuje Šamaše sedícího na trůnu před průvodem božstev (obr. 12). První bůh nalévá tekutinu do konkávní nádoby s rostlinou. Podobný motiv je nalezený na otisku pečeti z akkadské budovy v Tell Bi'a. Společným motivem zahrnujícím Šamaše, jenž se vyskytuje také na jiných severních místech, jako je Gawra a Chuera, je bůh stojící mezi dvěma bránami. Jedna z nejběžnějších mytologických scén doložených na pečetích z 3. tis. zobrazuje boha slunce na jeho lodi. Motiv člunu na přídi je také společným znakem raně dynastických pečeti v severní Babylónii, Diyala a Mari, zatímco v jižní Mezopotámii je vzácný. Obvykle se na lodi nese bůh, v akkadském období jednoznačně bůh slunce. Fragmentární pečeti dveří z patra nádvoří západně od pokoje 30 v monumentální budově SS ukazují člun s lidskou přídí převážející býka a rostlinu (DM 80). Toto zobrazení poskytuje zajímavou variaci na společné téma: zvíře přepravované v člunu není lev (obvykle s lidskou tváří, když je rozeznatelný), ale býk. Nedávno byly učiněny pokusy spojit motiv boha lodi s literární skladbou známou jako *Mýtus o Šamašovi* ověřenou v Abú Sálábích a v Eble. V této skladbě je zmíněno zvíře ÉRBX+X, což by podle jiných eblaitských zdrojů

109 Felli, 2001; str. 142–143.

mělo být zvíře s rohy a ocasem, popis, jenž by seděl na zvíře zobrazené na pečeti v Tell Brak. To připomíná možné spojení mezi bizonem s lidskou hlavou v Tell Brak a chrámem v oblasti SS, ale je pravděpodobné, že za scénami boha na lodi se může ve skutečnosti skrývat více než jeden příběh.¹¹⁰

Originální design této pečeti zobrazuje téma „bitvy bohů“ jako doplněk k jiné složité scéně, jejíž interpretace se zdá být klíčová pro pochopení poselství zprostředkovaného pečeti. Bitva bohů je považována za typické akkadské téma, často brané jako příklad protikladu semitské a sumerské mytologie. Pečeti tohoto typu obvykle zobrazují několik skupin bojujících bohů, jako je tomu na nedochovaném otisku pečeti z jámy v oblasti SS (DM 344); někdy mohou mít podobu standardní akkadské soutěžní scény s pouhými dvěma páry bojovníků nebo být součástí větší kompozice, jako u této pečeti (obr. 20). Mezi božstvy zapojenými do bitvy je obvykle jeden nebo více bohů s paprsky vyvěrajícími z paží a ramen, obvykle ve vítězné pozici; na této pečeti je zobrazen bůh slunce porážející jiného boha, jehož jediným atributem je zlomený palcát. Na pečeti sedí dvě mužské postavy proti sobě na stoličkách podepřených zvířaty (kozou, nebo gazelou) s rukama rozšířenými směrem k nekontrolovatelným zvířatům (gazelám a koňovitým). D. Matthews interpretoval tyto dvě postavy jako božstva, ale pouze hlava pravé postavy je plně zachována s božskou rohatou korunou, levá postava natahuje paži jako např. na královských pečetích z Ur III. Podobné výjevy se dochovaly na pečetích na dalších místech – např. na raně dynastické pečeti, pravděpodobně z Ummy, kde hlavní božstvo s vousy a dlouhými vlasy, identifikované jako bůh měsíce, sedí na stoličce také podpírané zvířaty (v tomto případě ležícími býky) a pokryté vlněnou přikrývkou. V případě pečeti z Tell Brak není jasné, zda postavy skutečně zvířata krmí, protože natahují ruce v gestu, které by mohlo naznačovat ochranu nebo shovívavost. Takové gesto by bylo pochopitelné, kdyby jedna z postav byla šamaganský bůh stepních zvířat, ochránce druhů zvířat

110 Felli, 2001; str. 143–144.

vyobrazených na pečeti. I tento motiv (s jinými zvířaty) se dochoval na pečetích v jiných lokalitách.¹¹¹

3.1.3.2.1 Naramsinův palác

K nejvýznamnějším stavbám, jež se dochovaly v oblasti Tell Brak, patří Naramsinův palác.

Je to velmi rozsáhlý komplex v jihozápadním koutě mohyly (obr. 19). První vykopávky provedl Mallowan v letech 1947–48, v 80. letech pak na něj navázal tým manželů Oatesových. Z paláce se dochovaly zdi z nepálených cihel, jež částečně odkryl už Mallowan. Tým Oatesových pak odhalil např. i otisky pečetí a velmi jemný akkadský hrnec.¹¹² Tento palác zaujímal plochu 95 x 111 m a byl spíše zbrojnicí nebo pokladnicí.¹¹³

Oatesovi se svým týmem pokračovali v Mallowanových nedokončených vykopávkách paláce. Jedním z jejich prvních objevů byl příkop, v němž našli stěny a propadlou místnost označenou č. 1. Omítnutá podlaha ležela v hloubce téměř pěti metrů pod přízemím. Tato místnost byla poměrně malá, 3,8 m dlouhá a 2,5 m široká na severu, její jižní stěna se zužuje na 2 m. Na severní stěně byl ve výšce asi 1,5 m nad podlahou malý výklenek s rozměry asi 70 cm² a v jeho omítce jsou otisky dvou krátkých překladových trámů, dávno rozpadlých, které podpíraly zdivo výše položené zdi, jak bylo běžné ve vstupních budovách z nepálených cihel. Západní stěna poblíž severozápadního rohu naznačovala, že v tomto bodě byla zavěšena nějaká lampa, a v místnosti mohlo být skutečně velmi málo přirozeného světla. Pokoj 4 je větší, minimálně 9,5 x 3,8 m s dvojitými dveřmi na severní i jižní straně. Na půdorysu vypadá jako spojovací komnata brány mezi dvěma nádvořími. Tato řada místností však byla doplňkem původní konstrukce, protože jak severní, tak jižní stěna místnosti 1 byly postaveny proti východní stěně a nebyly s ní spojeny. Kromě toho bylo zjištěno, že líc této stěny je zdoben velmi mělkými pilastry, každý z hliněné omítky se čtyřmi svislými rýhami

¹¹¹ Fellì, 2001; str. 144–146.

¹¹² Oates, 1989; str. 193–195.

¹¹³ Nováková a kol., 1998; str. 233.

na vnějším líci, zjevně vytvořenými přitažením čtyř prstů zednické ruky po povrchu omítky, když byla ještě mokrá. Tato nástěnná dekorace, která byla natřena na bílo, naznačovala exteriér nějaké formální budovy.¹¹⁴

Další mohutná stavba o rozměrech asi 21,5 x 6,8 m, jejíž dlouhá osa je orientována přibližně od severu k jihu, se nachází v západní části. Vnější stěny jsou přibližně 2 m silné na delších stranách, 2,8 m na severním a jižním konci a jsou dále rozšířeny dvojicemi předsazených věží. Celá stavba je z červenohnědých, sluncem vysušených nepálených cihel, v průměru 37 cm² dlouhých s výškou 10 cm a s neobvykle širokými bočními spárami 3–4 cm, což jsou rozměry naměřené i v základech Naramsinova paláce.¹¹⁵

Vnitřní plán místností č. 2 a 3 je plánem charakteristického severomezopotámského chrámu „ohnuté osy“. Dveře o šířce 1,45 m s vnějšími a vnitřními ostěními ústí do severovýchodního rohu předsíně dlouhé 6,5 m a široké 2,8 m, která je od mnohem menší cely oddělena protilehlými pilíři, jež vyčnívají z východní a západní stěny. V těchto místnostech byly zatím identifikovány dvě úrovně osídlení. V pozdější fázi, která bezprostředně předcházela opuštění budovy, byly nízké lavice s jádrem z hrubě vybudovaných úlomků pálených i nepálených cihel, původně však zakončené omítkou pro rovnoměrný povrch. Tyto lavice vyčnívaly asi 70 cm od stěny, táhly se asi 2 m podél východní a západní stěny po obou stranách vchodu do cely a byly také nalezeny lemující stěny samotné cely. U západní stěny předsíně (místnost 2), přibližně naproti vchodu, byla samostatná malá lavice a v severovýchodním rohu místnosti přiléhající k severní zárubni byla v podlaze zapuštěna velká nádoba. Samotná podlaha byla v obou místnostech z hliněné omítky, ale z předsíně do cely byl schod, opět zpevněný základem z recyklovaných pálených cihel. Z dřívější úrovně se dochovala pouze nepravidelná dlažba z nepálených cihel v hloubce asi 40 cm pod pozdější podlahou, oddělená od ní vrstvou suti. Tato dlažba byla zjevně spíše základem

114 Oates, 1989; str. 195.

115 Oates, 1989; str. 196.

podlahy než podlahovým povrchem a předpokládá se, že byla původně pokryta hliněnou omítkou, jejíž stopy jsou patrné na vršcích některých cihel. Skutečnost, že se nedochovala v neporušeném stavu, by mohla naznačovat krátké období zanedbání nebo opuštění budovy před rekonstrukcí horního patra, možná také v souvislosti se sekundárními přístavbami, místnostmi 1 a 4, proti západnímu průčelí. V dřívější fázi zřejmě nebyly kolem zdí žádné lavičky a došlo pouze k pozvolnému poklesu úrovně od cely k podlaze předsíně. Zajímavým prvkem je mírná prohlubeň uprostřed podlahy cely se zjevným korytem vedoucím na sever do předsíně.¹¹⁶

V celkovém uspořádání této budovy je druhým prvkem, který rozhodně není charakteristický pro normální chrám *ohnuté osy*, třetí místnost (č. 6) na jih od cely, která je zjevně nedílnou součástí plánu. Není zatím zcela odkrytá, ale horní části stěny jsou dobře definované. Je asi 4,5 m dlouhá a 2,8 m široká, uprostřed s pevným blokem z nepálených cihel a analogicky může být pouze schodištěm. Rozhodně se do ní nevstupovalo přímo z cely, ani přes jižní průčelí. Západní strana budovy byla zřejmě vnější fasádou, dokud proti ní nebyl postaven pokoj č. 1. Schodiště muselo umožnit přístup na střechu budovy, pravděpodobně za nějakým ceremoniálním účelem, protože pozdější texty ukazují, že na střeše chrámu byly vykonávány rituály. Funkce tohoto schodiště by však měla být zvažována i ve spojení s jižní fasádou, do níž zasahuje, spíše než se svatyní. Tato fasáda je v mezopotámské architektuře originálem. Skládá se z dvojice věží, přibližně, ale ne přesně navazujících na linie východní a západní stěny budovy a vyčnívajících 70 cm za lícem jižní stěny. Ve výklenku mezi nimi je police vysoká něco přes 1 m a nad ní obdélníkový výklenek ve zdi, posunutý poněkud na západ od středu výklenku.¹¹⁷

Na úpatí je velká deska mosulského mramoru, forma kalcitu později použitá pro reliéfy asyrských paláců, které se kromě svého výskytu

116 Oates, 1989; str. 196.

117 Oates, 1989; str. 196–198.

v údolí Tigridu také nacházejí na vyvýšeném místě jižně a jihozápadně od Braku. Deska je 1,7 cm vysoká a téměř 3 m široká s přesahem 1,85 m a stejně jako výklenek nad ní není umístěna symetricky vůči věžím. Celá dosud obnažená plocha nádvoří je opatřena sádrovou omítkou, jež se přibližuje ke stranám desky a mírně se svažuje k jihu a západu. Kuriózním a dosud nevysvětleným prvkem je krátké molo vyčnívající z východního konce police, na které navazuje řada polovičních cihel probíhajících na jih a slabě viditelné pod novou sádrovou dlažbou nádvoří. To může naznačovat, že na východní straně velké kamenné desky byla v dřívější fázi nízká zábrana nebo možná balustráda, ale ať už byl účel tohoto úzkého základu jakýkoli, byl před poslední obnovou nádvoří evidentně potlačen.¹¹⁸

Tato velmi propracovaná fasáda musela být navržena tak, aby umožňovala obřady konané pod širým nebem a pro mnohem větší počet lidí, než by se vešlo do relativně malé předsíně a samotného chrámu. Určité specifické rituály se v pozdějších dobách prováděly na nádvořích chrámů, ale dochované texty jasně ukazují, že obvykle byly realizovány v přítomnosti jen relativně malého počtu kněží a služebníků. Oproti tomu zde máme v akkadském období – pro které neexistují žádné textové důkazy – tři kamenná pódia, police mezi dvěma věžemi, výklenek ve zdi nahoře; a vzhledem k přítomnosti schodiště, které nemá přímou souvislost s chrámem *ohnuté osy*, je velká pravděpodobnost, že některá část ceremoniálu se konala na střeše s výhledem na fasádu.¹¹⁹

Jižní nádvoří má lichoběžníkový tvar s rozměry 2,7 x 14,5 m. Z nejuvýchodnější dvojice místností (9 a 11) je pouze místnost 11 téměř kompletní v obrysech. Východní a západní stěna místnosti 11 nejsou rovnoběžné, ale jejich zarovnání se zaměřují přesně na věže fasády na severní straně nádvoří. Hlavním vchodem do této místnosti je otvor široký přes 5,5 m na severní straně, lemovaný krátkými pilíři s ostěními na jejich vnějších rozích. Pokoj 9 měl pravděpodobně podobný vchod ze dvora, i

118 Oates, 1989; str. 198.

119 Oates, 1989; str. 198–200.

když jeho šířku zatím neznáme. Mezi touto místností a prostorem označeným 10 na plánu byla zjevně komunikace, protože poblíž jejího jihovýchodního rohu je vidět jedna nezdobená zárubeň. Jediným dalším přístupem do obou pokojů jsou poměrně úzké dveře, opět bez ostění, v jižní stěně pokoje 11, jenž mohl vést pouze do další místnosti nebo dvora na jihu. Oba pokoje 9 a 11 směřují na sever přesně v souladu s velkou fasádou. Muselo se k nim přistupovat z jižního nádvoří a šířka hlavního vchodu do pokoje 11 naznačuje jeho slavnostní funkci.¹²⁰

U další budovy jsou poměrně dobře zmapovány pouze pokoje 16–18. Ústředním bodem je jednoznačně místnost 18, do níž se vstupuje dvěma dveřmi na východní a severní straně, oboje s vnějšími ostěními a šířkou přes 2 m. Východní dveře jsou přístupné přes předsíň nebo verandu, se vstupem širokým 4,5 m od pokoje 13, o němž panuje domněnka, že je průchodem. K zajímavostem patří, že ve výplni a na druhém ze dvou pater bylo nalezeno asi 2 000 prakových kuliček z nepečené hlíny. Největší místností je č. 18, měří 10 x 8,5 m a postrádala zřejmě zastřešení. Její účel se nepodařilo odhalit.¹²¹

Východní nádvoří (7) měří asi 17 x 16 m a je ohraničeno na západě zdí chrámu. Zajímavým prvkem v severovýchodním rohu nádvoří je linie tmavého, drobného materiálu, oddělujícího chodník od základů východní stěny a také nastiňující obdélník 2 m x 1 m, v němž byly stopy nepálených cihel. Analýza tohoto materiálu ukázala, že se jednalo o směs strusky zahřáté na teplotu minimálně 800 °C a písku. Nalezené ložisko je velmi mělké a zdá se, že v současnosti souvisí s poslední fází dlažby na nádvoří.¹²²

V objektu došlo jen k několika málo nálezům předmětů. Neexistují však žádné důkazy o úmyslném nebo náhodném zničení, které by za normálních okolností zanechalo značné množství objektů na místě, budova byla zřejmě opuštěna a možná po určité době záměrně

120 Oates, 1989; str. 200.

121 Oates, 1989; str. 200–201.

122 Oates, 1989; str. 201–202.

zasypána. Asi nejpozoruhodnějším objevem na dlažbě jižního nádvoří asi 2 m před východním ostěním velké brány vedoucí na východní nádvoří jsou silně zkorodované úlomky mědi/bronzů, z větší části nerozpoznatelné s výjimkou velkého počtu hřebíků. S bronzem se mísilo mnoho drobných předmětů, včetně úlomků plátkového zlata, stříbrný přívěsek v podobě zvířete, možná koňovitých, válcová pečeť a korálky mušlí z Indického oceánu, fajáns, křišťál, karneol a černý kámen, který je místy tryskový; jediný tryskový korálek a jeden z karneolu o velikosti 8,9 a 5,3 cm. Našlo se také množství lapis lazuli, včetně mnoha miniaturních modelů připomínajících lidské nohy s vyřezávanými liniemi označujícími prsty – v jednom případě šest prstů – a zužujícím se knoflíkem se spirálovými drážkami představujícími „kotník“.¹²³

Nejsou proraženy pro zavěšení a jistě nevíme, jaký byl jejich účel, ale je nesmírně zajímavé, že řada otisků podobného typu předmětu se nachází na pozdně raně dynastické pečeti z Abú Salabíh. V témže ložisku se nacházelo množství zlomků světlé kameninové mísy s kolmo proraženým ouškovým uchem a možná i nalévací hubice, jež je zdobena kolem spodní části těla a na základně osmilitými rozetami, reliéfně vyřezávanými na vyřiznutém pozadí a každá uzavřená do vyvýšeného kruhu. Tato nádoba je unikátní, není však kompletní. Další nález velkého množství beztvarych bronzových úlomků naznačuje, že vzácnější předměty mohly být původně uloženy v dřevěné krabici upevněné bronzovými hřebíky a zdobené bronzovým překrytím poněkud na způsob moderní „kuvajtské truhly“. Tyto poklady naznačují, že místo nebylo jen náhodně opuštěno. Navíc k tomuto bronzovému ložisku přiléhalo asi 27 neobvyklých pečetí, také na dlažbě nádvoří a před vchodem. Zdá se, že šlo o záměrný proces zasypání budovy, a podle manželů Oatesových zřejmě představoval nějaké rituální gesto.¹²⁴

Neobvyklé byly samotné pečete, zejména skupina oválných bul s trojúhelníkovým průřezem, které byly zapečetěny po celé ploše a často

¹²³ Oates, 1989; str. 202.

¹²⁴ Oates, 1989; str. 202–204.

opatřeny kruhovými a půlměsíčovými značkami. Z dlažby nádvoří se podařilo získat osm fragmentů nejméně dvou různých pečetí, což umožnilo rekonstruovat většinu původního návrhu. Jedná se o scénu představující tzv. bitvu bohů. (obr. 22) Původní pečeť byla neobvykle jemně řezaná. Neobvyklá jsou dvě sedící a proti sobě stojící božstva, z nichž obě vypadají jako vousatá. Za ženskou postavou, která je buď kněžkou, nebo bohyní, je vousatá postava, jež nad sebou nese sekeru a v levé ruce nějaký nástroj. Z trupu levorukého bojujícího božstva vycházejí plameny, současně toto božstvo drží paži a pokrývku hlavy svého krčícího se protivníka.¹²⁵

Přestože se zdá, že celý komplex byl záměrně zasypán a pravděpodobně srovnán se zemí, motiv této operace je neznámý. Pokud bylo zamýšleno zachovat dochované zdi a vytvořit platformu pro postavení další monumentální budovy, což byla běžná praxe v mezopotámské náboženské architektuře, prvního cíle bylo dosaženo, ale druhého nikoli. Důkazů o pozdějším opětovném osídlení je málo, nachází se pouze na nejvyšší části hřebene a s chatrnými zdmi nepřesahujícími 70 cm tloušťky svědčí spíše o domácí než o monumentální výstavbě. V místnostech na západ od schodiště se našly dvě úrovně obsazení, pece a zásobníky nasvědčovaly, že se zde nacházela menší domácnost. Jejich celková životnost stěží přesáhla padesát let, mohla být však mnohem kratší a z materiálu v horních patrech je zřejmé, že osídlení náhle skončilo. Kromě kompletní zásobní nádoby a další keramiky obsahovala řadu fragmentů tabulek akkadského data. Ty byly z větší části ve špatném stavu, ale jeden byl rozluštěn jako administrativní dokument týkající se přesunu personálu.¹²⁶

3.1.4 Tell Brak v 2.–1. tisíciletí př. n. l.

Kolem roku 1950 př. n. l. došlo na místě a v oblasti Horního Chaburu ke změně obyvatel, která se zjevně shodovala s osídlením nedávno

¹²⁵ Oates, 1989; str. 204–205.

¹²⁶ Oates, 1989; str. 205–206.

příchozích kmenových Amorejců. Tato nová fáze byla archeologicky signalizována přítomností tzv. *Khabur ware*, malované keramiky, kterou poprvé našel (a pojmenoval) Mallowan. Obsazení mohyly u Braku bylo v této době omezeno na severní část tellu, která se díky tomu stala jeho nejvyšší částí.¹²⁷

Během 2. tis. př. n. l., v období mitanni, zůstalo původní město relativně malé a omezené na severní hřeben, i když se v severním *Vnější město* vyvinulo doplňkové „předměstí“. Mallowan vykopal domy z tohoto období v oblasti HH.¹²⁸

Městská krajina a hmotná kultura z 3. až 2. tis. př. n. l. je v současné době středem zájmu výzkumu. Tento projekt zahrnuje výzkum málo pochopeného přechodu z rané do střední doby bronzové (kolem roku 1950 př. n. l.), poznamenaného v regionu změnou struktury osídlení a možným poškozením životního prostředí. Zahrnuje také zkoumání kontinuity využívání domácího prostoru na místě během politických posunů od teritoriálního státu *Šamsí-Addu* přes jeho kolaps a zavedení státu Mitanni.¹²⁹

Palác mittanského vládce z poloviny 2. tis. př. n. l. byl zničen v roce 1283 př. n. l. asyrským panovníkem Adad-Nirárim I. V paláci byly nalezeny právní texty z doby mittanských vládců Artašummaty a Tušraty opatřené Saušatarovou pečetí a další tabulky.¹³⁰

Poslední dochované osídlení na hlavním tellu je středoasyrského data. Poslední osada Brak, včetně římské a raně islámské, se nachází převážně ve *Vnější město*, i když v severní části tellu mohl být pozdně asyrský chrám, jak naznačují nálezy z pozdně asyrského období znázorňující lštařiny ruce vyrobené z pálené hlíny.¹³¹

127 <https://www.tellbrak.mcdonald.cam.ac.uk/occupation.html> [cit. 15. 8. 2022]

128 <https://www.tellbrak.mcdonald.cam.ac.uk/occupation.html> [cit. 15. 8. 2022]

129 <https://www.tellbrak.mcdonald.cam.ac.uk/occupation.html> [cit. 15. 8. 2022]

130 Nováková a kol., 1998; str. 233.

131 <https://www.tellbrak.mcdonald.cam.ac.uk/occupation.html> [cit. 15. 8. 2022]

3.2 Churrité

Mezi léty 2500–2400 př. n. l. pronikli do severní Mezopotámie, zřejmě z oblasti Kavkazu, Churrité. Již ke konci 3. tis. př. n. l. však začali postupně pronikat dále na východ i na západ a jejich osídlení tak během následujících staletí utvořilo souvislý pás táhnoucí se od cháburského trojúhelníku na západě až po úpatí Zagros na východě (viz mapy č. 2 a 3). Ve 2. polovině 3. tis. př. n. l. je doložen především korpus churritských osobních a místních jmen – v textech z Gasuru (pozdější Nuzi, povodí Cháburu), Azuchinnu (v povodí Dolního Zábu), Tell Braku (horní povodí Cháburu), Tell Sulejmy (oblast Hamrínu) a především v Tell Mozánu (horní povodí Cháburu). S Tell Mozánem – starověkou Urkéší je spojena existence jednoho z nejstarších churritských státních útvarů, jež byl i spojencem akkadských vládců. Kromě epigrafů na otiscích pečetních válečků a jednoho stavebního nápisu se z něj však moc písemných památek nedochovalo.¹³²



Mapa 2: Mapa území ovládnutého Churrity v Severní Mezopotámii

In: Hallo, 1978; str. 83.

¹³² Mynářová, 2011; str. 207.

Původ Churritů je nejasný. Obecnou představu o jejich původu z hor severně od Mezopotámie podporuje pouze jejich jazyková příbuznost s Urartiany z 1. tis. př. n. l., kteří žili na náhorní plošině kolem jezera Van.¹³³ K formování samostatného churritského etnika docházelo zřejmě v 1. polovině 3. tis. př. n. l., kdy se churritština oddělila od urartejštiny.¹³⁴

Prvními písemnými doklady o jejich existenci jsou jména lidí spjatých s politickými formacemi a místní jména, která poskytují materiál pro historickogeografický výzkum. Nejstarší zmínka o churritském panovníkovi pochází z období Akkadské říše (24.–22. st. př. n. l.). Jistý Tagis-atili z Azubinum je citován v roce pojmenovaném po Naramsinovi (2254–2218 př. n. l.): „*Rok, ve kterém Naramsin zvítězil nad zemí Subir v Azubinu a zajal Tagis-atili.*“ Obě složky osobního jména Tagis-atili jsou churritské: -atili je archaická forma -atal a znamená zjevně „silný“. U prvního prvku rozeznáváme stejný kořen substantiva „muž“ rozšířený o příponu -is, který by měl být shodný s Tupk=is. Oblast Subir (v sumerštině, Subartu v akkadštině) je ve zdrojích z 3. tis. rozsáhlá oblast táhnoucí se od Eufratu až po oblast Kirkúk na úpatí Zagrosu. Místní jméno Azubinum se objevuje také v jiném akkadském textu, který známe z mnohem pozdější starobabylonské kopie z Nippuru. Je to kronika vojenského tažení, pravděpodobně samotného Naramsina, do oblasti na východ od Tigridu. Staré babylonské dokumenty z Mari a Tell ar-Rimah také zmiňují Azubinum, ale jeho skutečné umístění je nejisté. Někteří jej umisťují do Uzubinum, místě na staroasyrské cestě mezi Assurem a Kanisem v Kappadokii, kterou je třeba hledat severně od Djebel Sindjar na samém východním okraji syrského Djezirehu. Někteří badatelé ho ztotožňují s Tell al-Hawou, mezi Tell Hamukar a Tigris. Podle J.-R. Kupper se Azubinum nachází v cháberském trojúhelníku. Potíž však spočívá v rozhodování, zda má být město churritského prince Tabis-Atili ztotožňováno s místem na západ od Tigridu, nebo s místem v oblasti Nuzi. Texty z Nuzi také zmiňují město Azubinni, které je spojováno s Kuk Tepe na sever od Kirkúku. To odpovídá Arzubině ze střeadoasyrského

133 Salvini, 1998; str. 105.

134 Prosecký a kol., 1999; str. 143.

textu, jenž naznačuje umístění podél Malého Zabú, a právě tam mapa TAVO B II 8.1 ("Impérium Akkade") umísťuje město Azubinum 3. tisíciletí. Azubinum je tedy i nejstarší známé churritské toponymum.¹³⁵

Azubini není jediné churritské město, u něhož se spekuluje o jeho poloze, respektive, zda neexistovala dvě města s totožným názvem. Přijme-li se hypotéza o řadě stejnojmenných churritských pomístních názvech v různých regionech počínaje druhou polovinou třetího tisíciletí, mohlo by to naznačovat, že churritské pronikání do oblasti podhůří začalo ještě dříve.¹³⁶

Stejně raného data jako Azubini je i churritské místní jméno Kiraseniwe, město Simurru, zmiňované také v roce Naramsina, jež muselo ležet na úpatí Zagrosu v horním toku Malého Zabú. Simurru je jednou z těch politických formací v podhorské oblasti, která je považována za bránu do churritského území. Starobabylonský zdroj, historicky související se starobabylonskou legendou o Naramsinovi, dává Simurru krále s churritským jménem Puttim-adal, jež by pravděpodobně mělo znít *Puttum=atal. Zatímco druhá část tohoto jména je známá, první může být spojena s puttukki (Mit. III 60), což znamená „úspěch“.¹³⁷ Starobabylonská legenda o Naramsinovi, poprvé publikovaná A. Boissierem v roce 1919 a poté reeditovaná v 70. letech A. K. Graysonem a E. Sollbergerem, uvádí krále Simurru a země Namar v čele koalice rebelů, kteří se shromáždili pod praporem Iphur-Kis a (pravděpodobně) byli rozdrceni Naramsinem. Dalším významným koaličním partnerem mělo být město Mardaman. Vzhledem k narážkám na některé rebely (Iphur-Kis, Lugal-anna z Uruku) v jiných, i mnohem starších literárních textech, může legenda o Naramsinovi popisovat reálné události. Zde nalezená socha s nápisem Naramsin propůjčuje další důvěryhodnost literárním tradicím o jeho triumfech v dnešním nejsevernějším Iráku,

135 Salvini, 1998; str. 99–102.

136 Salvini, 1998; str. 102.

137 Salvini, 1998; str. 102–103.

protože je nepravděpodobné, že by tak těžký předmět někdo převážel tak daleko z panovníkova centra.¹³⁸

Z konce 3. tis. př. n. l. pochází nejstarší doložený nápis churritského vladaře Atalšena z Urkeše a Navaru, jenž je ovšem zapsán v akkadštině. Nejstarším známým textem v churritštině je nápis, který nechal sepsat Tišatal z Urkeše, pojednávající o založení chrámu boha Nerigala.¹³⁹

Sargon z Akkadu se o Simurru zmiňuje jen stručně – jeho poznámka „jít do Simurru“ je strohá a nevysvětluje důvod této cesty. Dochovaly se však dva texty z doby Naramsina, kde se dočteme, že *Naramsin porazil Simurru a zajal jeho vládce (ensi)*, který nesl nepříliš odhalující jméno Ba-ba, je jen možné, že tentýž Ba-ba ensi ze Simurru popsal fragmentární vázu z doby Sargonovců, jež je však jinak téměř úplně zničena.¹⁴⁰

O přítomnosti Churritů v Tell Brak svědčí např. nález z roku 1990, kdy byla v „paláci Mitanni“ v oblasti HH nalezena spodní část klínové tabulky (TB 11021; obr. 5). Text sdílí formální rysy s takzvaným „Mittaniho dopisem“ z Tusratty, který se nachází v Tell el-Amarn. Oba jsou rozděleny na odstavce dvojitými řádky a slova jsou rozdělena mezerami. Také z paleografického hlediska se tento fragment velmi podobá dopisům z Tusratty a dalším textům, které lze vysledovat až k mittanskému původu, jako jsou dopisy králů z Ijanigalbatu a několik nalezených literárních textů v akkadštině v Bogazköy.¹⁴¹

Wilhelm se pokusil oba texty porovnat a přeložit je: „(2') *Může [...] .. zničit (??) (3') Ať ho všichni (??) propustí (??) (??) !. [..] (4') A náležitě jsem informoval [..] (5') On nedá si [lv er (?)]! (6') Může .. [. ..] (7') A mému pánu to [...] (8') Slyšel jsem (...) Se[nöni (...)] (9') Hle! [...] který [...] .. (10 ') I /he ha ve/h as slyšel [...] (11 ') Moje ucho [(...) bude (??) řádně (??)] slyšet [(...)] (12 ') Odesílám ... (13') Půjdu / on*

138 Hallo, 1978; str. 73.

139 Prosecký a kol., 1999; str. 143.

140 Hallo, 1978; str. 72–73.

141 Wilhem, 1991; str. 159–161.

přijde k našemu pánovi (nebo: můj pane [a ge ns]) (14') . .. of Senöni (15') (města) Kusam (a d) Satajam (16') a já budu moci (??) (...) můj pane [(...)].“ Sám Wilhelm však označuje svůj překlad za nespolehlivý.¹⁴²

K významným zdrojům o churritské přítomnosti v severní Mezopotámii v akkadském období patří také objevy v Tell Mozanu s prvními dokumenty z archivu „*Tupkis, endan UrkesKI*“. Dva akkadské texty nalezené v roce 1990 poskytly zajímavý onomastický materiál. Alespoň jedno osobní jméno je jistě „klasicky“ churritské. To je Unap-seni, známý z jiných archivů. Un=a=p-seni je fráze – jméno, jež znamená „*Bratr přišel*“, jako akkadské Abu-illika. V pozdějších archivech se toto jméno nachází také ve zkrácené verzi Unapse. Ale tento materiál má i další vypovídací hodnotu. Titul *endan*, který nosí Tupkis na pečetích z Mozanu, je znám již ze slavného dokumentu „*Tis-atal, endan z Urkes*“. Tento titul není nikde jinde doložen. Jedinými srovnatelnými výrazy jsou *Mfentanni*, což znamená „kněžka“ a epiteton *entassi* bohyně Uebat v chetitsko-churritských textech v kulturní oblasti Kizzuwatna, Kilíkii/Kappadokii 14. až 13. století, ale spojení není jisté. Podle úvah G. a M. Buccellatiových zajišťuje identifikaci Tell Mozanu s churritským městem Urkes. Je zřejmé, že titul *endan* musí být ztotožňován s titulem „král“, a nové důkazy z Tell Mozanu to potvrzují. Pečeti královny s pojmenované Uqnitum DAM Tupkis, tedy „Uqnitum, manželka Tupkise“ a Uqnitum NIN „Uqnitum, královna“, poskytují jasný důkaz, že Tupkis byl nejstarším známým churritským králem Urkese. Onomastická data tedy dokazují, že již od tohoto období žili Churrité v severních oblastech Mezopotámie spolu se semitskými národy.¹⁴³

Dalším textem nepřímo svědčícím o kontaktech s Churrity v akkadském období je bílá mramorová deska nalezená v Nippuru a uložená v University Museum of Pennsylvania (Philadelphia) a publikovaná I. J. Gelbem. Text obsahuje seznam oblečení nabízeného

¹⁴² Wilhelm, 1991; str. 168.

¹⁴³ Salvini, 1998; str. 104–105.

dámou jménem Tupin pánovi se zjevně churritským jménem Sebrin-ipri. Neví se, zda v tomto raném období byli v Nippuru vysoce postavení churritští váleční zajatci (vzhledem ke kvalitě textu), nebo zda máme co do činění s převozem oblečení z churitské země v horní Mezopotámii nebo z oblasti Zagros. Informace o Naramsinových válkách však poskytují historický rámec, do kterého lze tento dokument zařadit.¹⁴⁴

K významným churritským památkám patří Ištarin chrám v Aššuru, v kterém se dochovalo mnohé z jeho vybavení: např. drobné sádrové a alabastrové sošky ženských věřících oděných do lemovaných sukní příznačných pro tu dobu nebo rozměrné stojany na keramiku, z nichž některé měly tvar maličkových budov. Jeden malý pomalovaný sádrový kousek představuje nahou tetovanou ženu ležící na lůžku. Přebásněná alabastrová ženská hlavička zřejmě zobrazuje kněžku, o čemž svědčí čelenka, charakteristická pro kněžku *en*. Nalezly se také objemné keramické nádoby, menší milodary, šperky a postavy ze slonoviny. Z chrámu byly odkryty jen některé úseky sestávající z úzkého dvora vedoucího na nádvoří obklopené obdélníkovými místnostmi, z nichž jedna byla podle svého obsahu a ústředního obětního podstavce identifikována jako hlavní kultovní prostor. Předměty, jež se našly v kultovním prostoru, se podobají inventáři z jiných severomezopotámských míst tohoto období (např. Mari, Chafádží, Ešnunna) a dokazují, že chrám podporovala místní elita. Zdá se, že vzkvétal po celé raně dynastické i akkadské období a jeho zboření měl na svědomí vpád Gutejců. Za panování 3. dynastie urské obnovil chrám jeden z místodržitelů Amar-Sína z Uru – měl jen silnější zdi a mírně větší rozměry.¹⁴⁵

Během výzkumu v Tell Braku se našlo pečetičko churritské osoby, jež byla nazývána „*Talpuš-atili, slunce země Nagar, syn x*“. Datum navržené D. Matthewsem a I. Eidemem, kteří pečeť zkoumali, se liší – od konce akkadského období (2100–2000 př. n. l.) do následujícího středního bronzového I. (2000– 1800 př. n. l.).¹⁴⁶

¹⁴⁴ Salvini, 1998; str. 103.

¹⁴⁵ Leicková, 2005; str. 218–219.

¹⁴⁶ Salvini, 1998; str. 104.

Pokud byla původně města Simurru a Mardaman oddělená a měla vlastní krále, pak se tato situace musela změnit v pozdních sargónských dobách, kdy vzniklo sjednocené království, jež sahalo od Urkis po Nawa a téměř jistě se rozšířilo až po Mardaman a Simurru. Takový vývoj by vysvětloval ústřední roli, kterou Simurru hrál ve vojenské politice říše 3. dynastie urské (2111–2003 př. n. l.).¹⁴⁷

Podle výpočtů začala neosumerská tažení proti churritské říši uprostřed dlouhé 48leté vlády Šulgiho (2093–2046 př. n. l.), nejvýznamnějšího panovníka 3. dynastie urské. Šulgi zahájil své vojenské operace útokem na Karahar, po němž nazval 24. rok své vlády. Toto je první akce, která figuruje ve vzorci pro data této dynastie. Roky 25 a 26 byly pojmenovány pro první a druhé tažení proti Simurru a rok 27 pro jedno proti HarsLI. Zřejmě v této době Šulgi získal zpět, alespoň ve své akkadské podobě, staroakkadský titul „král čtyř světových stran“, což naznačuje, že k centrálním zemím (ki) ligy Sumeru a Akkadu nyní přidal cizí země (kur) Subartu a Martu. Starobabylonská tradice může narážet na změnu názvů, když mluví o „zvěsti Šulgiho, který si podmanil čtyři oblasti“. Po čtyřleté pauze začala druhá Šulgiho churritská válka: v letech 31–33 proběhla další dvě tažení proti Karaharu a třetí proti Simurru. Tato třetí porážka Simurru mohla zahrnovat Šulgiho vrcholný vojenský úspěch, soudě podle starobabylonské tradice.¹⁴⁸

Až do 70. let 20. století se zdálo, že tento velký Šulgiho triumf zmizel z povědomí historiků spolu s většinou dalších vzpomínek na celou tuto dynastii. Např. v *Kronice raných králů* byly sice poznámky o něm a o jeho otci Ur-Nammu. Ty se ale týkaly pouze obecně jeho vlády nad všemi zeměmi nebo jeho hříchů. Nyní jsou k dispozici i tři konkrétní odkazy na jeho subariánská tažení v pozdních literárních textech. nejstarší z nich je fragmentární text vydaný Walkerem v roce 1972 a datovaný Nougayrolem do doby (a knihovny) Tiglat-pileser 1. Dochovaný text zní: „[...] -ba-gar a (!) Rab-si-si, králové X [.....], on [...] je a bratr zabil

¹⁴⁷ Hallo, 1978; str. 74.

¹⁴⁸ Hallo, 1978; str. 74.

bratra“. Další je Šulgiho proroctví rekonstruované Borgerem v roce 1971 ze sedmi neoasyrských fragmentů do jedné velké ninivské tabulky se šesti sloupci, s malým duplikátem z Assuru. Zde začátek sloupce 2 stále uchovává stopy jmen králů, jež Šulgi přemohl, a pokračuje „*Šulgi <vládl> 5° čtyři čtvrti od východu na západ*“. H. Hunger publikoval v roce 1976 text kroniky od Seleucid Uruk5ì, který uvádí, že „*Šulgi, král Uru, syn Ur-Nammu, vykonával královskou moc (?) nad všemi zeměmi, přemohl [...-b]an-ga-ar a Rab-si-si, králové země Subartu, vzali kořist nepřátelské země*“. W. Hallo se pokusil o rekonstrukci uvedených jmen: jméno první z královských obětí jako [Tab]-ba-gar v prvním textu a [Tab-b] an-ga-ar nebo [Tab-b]an-garas v kronice, dále [Rab]-[si-si] x [?]. Tyto formy nejsou příliš daleko od původního Tab-ba-an-da-ra-ah a Ra-si-si, druhého jména známého jako „muž z Kimašu“. Jméno jejich říše zůstává v prvních textech skryté; v Kronice je to KUR.SU.BIR4.KI.¹⁴⁹

Během následujících sedmi let nechal Šulgi mmj. vybudovat „*hradby nezačleněných území*“ (ma-da), pravděpodobně utěšňující hranici proti Simurru od Tigridu po Hamrinské hory (Šulgiho léta vlády 37–38) a stavbu Puzris-Dagan (Drehern) — respektive její zasvěcení jako královského dobytčího dvora (Šulgi 39–41). Texty z této oblasti se datují nejméně o sedm nebo osm let dříve (Šulgi 31 nebo 32) a poskytují cenné střípky informací o zásobování churritských vyslanců.¹⁵⁰

Třetí churritská válka probíhala během posledních sedmi let Šulgiho vlády a zasahovala stále hlouběji do Subartu, stejně jako do přilehlých zemí. Již během Šulgiho 40. roku vlády jsou v Puzris-Dagan zaznamenány oběti mas-da-ri-a ze Simurru a poté jmenoval král guvernéra. Jeho jméno, Sillus-Dagan, se často vyskytuje v textech Puzris-Dagan společně s dalšími hodnostáři. Jeho titul je znám ze dvou otisků pečetí. Jeden je fragmentární – jeho vlastní pečeť, napsaná ve formě vyhrazené pro vysoké úředníky, jimž pečeť udělil sám král. Druhý otisk pečetě, na desce s datem Šulgi 42, kterou mu věnoval jeden z jeho

¹⁴⁹ Hallo, 1978; str. 75–76.

¹⁵⁰ Hallo, 1978; str. 76–77.

vlastních svěřenců; jeho pozoruhodný design pečeti zahrnuje „*jediný jasný příklad okřídleného božstva v období*“ (Ur III). Vysvětluje to také, že Sillus-Dagan byl bývalý vlastník Puzris-Dagan, jenž byl takto odškodněn za ztrátu svých bývalých majetkových podílů ve prospěch státu, protože to by vysvětlovalo zmatek, který obklopoval přejmenování lokality – vzorec zaznamenávající jeho přestavbu nebo znovuvvedení do provozu jako královský dobytčí dvůr. Během této války byl jako první napaden Lullubi⁶⁶.éasrum na Malém Zabu (Šulgiho 42. rok vlády) a Urbilum o tři roky později, po nich následují ˘Kimaš a Humurti (Šulgiho 46.–47. rok vlády). Tento poslední triumf připomíná cihla ze Súsy, napsaná v akkadštině Šulgim, jehož monumentální texty jinak o jeho vojenských výkonech mlčí. Pozdější literární tradice připomíná také Šulgiho triumf nad ˘Kimašem. Samotné Simurum bylo definitivně poraženo během Šulgiho 44. roku vlády a pravděpodobně v této době se stalo provincií.¹⁵¹

Porážku Simurum dokumentuje také Královská korespondence Ur. Úplně první dopis v korpusu, z Aradmu (Ir-Nanna) Šulgimu, začíná (v překladu P. Michalowského): „*Dal jste mi pokyn, abych se vydal na cestu do Subiru, abych dal do pořádku daně na neregistrovaných územích (tj. gū-un ma-da), k rozeznání stavu provincií (a-rama-da) atd.*“ To, že Subir zahrnuje nebo dokonce ve skutečnosti znamená Simurum, dosvědčuje čtvrtá položka v korpusu, další dopis Šulgimu z Aradmu, který začíná: „*Ó můj králi, dal jsi mi pokyny o všem z moře země Dilmun, do (varianta :od) hořkých vod na svazích (gaba) země (nebo hory :kur) Amorejců, k (var. :od) hranice (da?) Simurum, hranice) Subir*“. S touto korespondencí s četnými osobními jmény souvisí dopis obchodníka Urdun králi (pravděpodobně Šulgimu), jenž připomíná, že „*Aradmu, tvůj sluha, a Babati, sax-dub-ba, odešli ze Zimudaru do Simurum*“.¹⁵²

Během vlády Šulgiho následníka Amar-Suena (2046–2037 př. n. l.) pokračovala churritská politika bez významných změn. Střední Tigris byl nyní pevně začleněn do říše, jak dokazuje kariéra Zariquma, vojenského

¹⁵¹ Hallo, 1978; str. 77–78.

¹⁵² Hallo, 1978; str. 78.

guvernéra Assuru – s jihovýchodním koncem churritského území pravděpodobně zabezpečeným nyní sloužil Assur jako vojenská základna pro operace proti jeho středu a jako diplomatický prostředník pro jednání s jeho vzdáleným severozápadním koncem. Urbilum bylo napadeno téměř najednou (během Amar-Suenova 2. roku vlády) a Šašrum v polovině vlády nového krále (Amar-Suenův 6. rok). Simanum na dalekém severozápadě bylo příliš vzdálené na to, aby bylo vojensky podrobno. Zřejmě si ponechalo svého vlastního churritského vládce, Pusama, zatímco diplomatické styky udržoval jeho posel zvaný Puzur-Assur (Amar-Suenův 7. rok vlády). Důležité bylo sjednání dynastické manželství: dcera korunního prince Šu-Sina byla poslána jako nevěsta do Simanum, určená pro jednoho ze dvou Pusamových synů, Arib-atala, nebo Iphuhu. Co se stalo, když sám Šu-Sin nastoupil na trůn (2037–2028 př. n. l.), lze nejlépe vidět ze starobabylonských kopií jeho „triumfálních“ nápisů. Podle nich to vypadá, že vnitřní vzpoura sesadila jak Pusama, tak Šu-Sinovu dceru (Kunsi-matum). Šu-Sin proto zorganizoval vojenské tažení proti Simanu, což je událost připomínaná v jeho třetím roce, a obnovil jak původní dynastii (nyní možná jako závislé guvernéry), tak postavení své dcery. To byl i vrchol úspěchu této dynastie na churritském území.¹⁵³

Ihned po porážce Simanum byl Šu-Sin donucen znovu postavit Šulgiho „zeď území“, což je obranný tah soudě podle nového jména, které jí dal: „zeď Amorejců pro udržení Tidnum na uzdě“. Stavbu této zdi připomínají stavební nápisy z Ummy a je také hlavním tématem královské korespondence mezi Šu-Sinem a Éarrum-bani. Zde čteme mimo jiné: „V důsledku mých stavebních činností je zeď (nyní) dlouhá 26 dan. Když jsem poslal pro zprávu (do oblasti) mezi dvěma horami, bylo mi oznámeno, že Mardu tábořili v horách. Simurum jim přišel na pomoc. (Proto) jsem pokračoval do (oblasti) „mezi“ pohořím (y) Ebih, abych svedl bitvu“.¹⁵⁴

Když Ibbi-Sin, Šu-Sinův následovník, nastoupil na trůn, jeho první

¹⁵³ Hallo, 1978; str. 78–79.

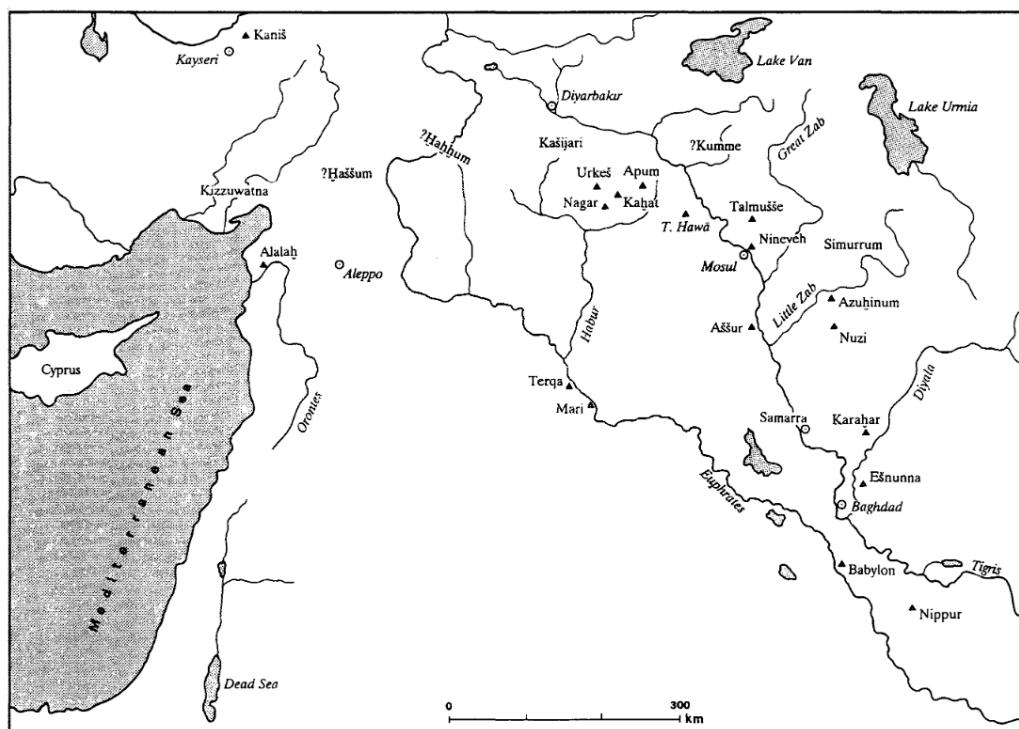
¹⁵⁴ Hallo, 1978; str. 79.

zaznamenané tažení bylo opět proti Simurru ve 3. roce jeho vlády, což naznačuje, že vzdálenější churritské země již vyklouzly z jeho kontroly. A je pravděpodobné, že lidé, kteří přispěli k jeho pádu a zničení Uru, byli právě Churrité. Více než dvě stě let mezopotámských tažení do Subartu tak nakonec selhalo ve svém cíli. Obchodní cesty na sever padly do asyrských rukou po vyplenění Uru. Churrité byli pevně usazeni kolem Šasrumu v době Šamši-Adada I., v oblasti tehdy pravděpodobně známé jako Utdm.¹⁵⁵

Náboženské představy Churritů byly obdobné jako v ostatních oblastech Předního východu. Bohové svou vůli rozhodovali o osudech lidí, současně však sami byli závislí na obživě, kterou jim zajišťovali lidé pomocí obětí (chléb, zvířata, nápoje). Profesionální zaklínači zjišťovali zjišťovali boží záměry pomocí věštění např. z ovčích vnitřností, z letu ptáků nebo z větru. V Chattuši bylo nalezeno několik textů, jež obsahují popisy rituálních obřadů. Texty jsou dvojjazyčné – v chetitštině a churritštině, obřady jsou zpravidla popsány v chetitštině a doprovodné modlitby a zaklínání v churritštině. V Chattuši se našly i mytologické skladby zapsané v obou těchto jazycích. Božstva churritského panteonu mají podobu antropomorfních bytostí. Králem byl bůh počasí Tešup, jehož hlavní svatyně se nacházela ve městě Kummě (Kumenu), jeho manželkou byla bohyně Chepat, uctívaná hlavně v Kizvatně na jihovýchodě Malé Asie. Nejvyšší bohyní však byla Šauška, bohyně lásky a války. V mytologických textech z Chattuše vystupují i někteří mezopotámští bohové jako Ea (Enki), Ištar, An(u). V Mittani byli známí i indoárijské bohové (např. Mithra, Varuna), již však zřejmě nebyli moc významní.¹⁵⁶

¹⁵⁵ Hallo, 1978; str. 79–80.

¹⁵⁶ Prosecký a kol., 1999; str. 143.



Mapa 3: Churritská centra ve 3.–2. tis. př. n. l. v Severní Mezopotámii

In: Salvini, 1998; str. 101.

O hospodářských poměrech Churritů informují především texty z Nuzi z pol. 2. tis. př. n. l. V nich se dozvídáme, že Churrité byli pro vladaře III. urské dynastie nebezpečným soupeřem. Na počátku 2. tis. př. n. l. sídlili Churrité v Malé Asii, severní Sýrii, severní a východní Mezopotámii. Asi v 17.–16. st. př. n. l. došlo ke sjednocení churritských etnických skupin a výsledkem bylo vytvoření rozsáhlého státu Mittani, jenž v 15. st. př. n. l. ovládal severní Sýrii (Ugarit, Alalach, Aleppo), jih Malé Asie, Asýrii a území v povodí východních přítoků Tigridu. Mittani sice zaniklo kolem roku 1200 př. n. l., ale Churrité žili zřejmě na Tigridu a v přilehlých oblastech ještě v 1. tis. př. n. l., což dosvědčují churritská osobní jména v novoasyrských textech.¹⁵⁷

¹⁵⁷ Prosecký a kol., 1999; str. 143.

4 ZÁVĚR

Ve své diplomové práci jsem se pokusila zmapovat území severní Mezopotámie ve 3. tis. př. n. l. Nejdříve jsou stručně popsány nejstarší mezopotámské dějiny od prvního osídlení oblasti. Poté se práce zaměřuje na 3. tis. př. n. l. a především na oblast Tell Brak, kde probíhaly do nedávna rozsáhlé archeologické výzkumy.

Tell Brak je jedním z nejstarších měst na světě, které vzniklo na počátku 4. tis. př. n. l. a po většinu 3. tis. př. n. l. si zachovalo politický význam a ekonomickou moc. Nachází se v rovině Horní Chábur v dnešní severovýchodní Sýrii. Je to jeden z největších starověkých pahorků v severní Mezopotámii, přes 40 m vysoký a 800 x 600 m široký, s rozsáhlým vnějším městem včetně „koróny“ menších pahorků obklopujících jeden hlavní. Tell Brak jako „*město brány*“ kontroloval jednu z hlavních silnic mezi Asýrií na východ a severní Levantou a Středozemním mořem na západ, jakož i severojižní trasy spojující údolí Eufratu s kovy, dřevem a kamennými zdroji Anatólie. Hlavní mohyla Tell Brak byla obsazena nejméně od roku 6000 př. n. l. do konce 2. tis. př. n. l. nebo do konce pozdní doby bronzové (středoasyrské období). Osídlení Ubaidu do raného islámského data je také doloženo ve vnějším městě.

K zajímavostem Tell Braku patří také skutečnost, že se nevyvíjelo postupně, jak je obvyklé u jiných lokalit, ale během staletí tu opakovaně vznikalo a zanikalo nové město. Svě největší rozlohy 130 ha dosáhlo v polovině 4. tis. př. n. l., žádné jiné město v té době nedosáhlo podobných rozměrů. Přestože pak ve 3. tis. př. n. l. zaujímalo menší plochu, dokazuje, že neplatí přímá úměrnost mezi velikostí a důležitostí města, i s menší rozlohou patřilo k nejdůležitějším administrativním lokalitám. Ve 3. tis. př. n. l. také vzniklo jeho pojmenování Nagar.

Tell Brak nepatřil jen k správním střediskům, ale i k významným obchodním centrům. K významným komoditám patřil onager – kříženec osla jako tažné zvíře. Známí byli také akrobaté pocházející z Tell Braku.

K nejvýznamnějším budovám, jež byly odhaleny v lokalitě Tell Brak, patří tzv. *Oční chrám* a *Šedý chrám* ze 4. tis. př. n. l. a Naramsinův palác z konce 3. tis. př. n. l., který byl spíše zbrojnicí než rezidencí. Ten dokládá nejen akkadskou přítomnost v této oblasti, ale i důležitost tohoto města pro akkadskou říši a správu. Akkaďané také využívali ke správě tellbraské (nagarské) úředníky, kteří znali lépe původní obyvatele a mohli se tak spolupodílet na nových pravidlech.

Významnou kapitolou Tell Braku jsou Churrité, kteří přišli do oblasti Tell Brak na konci 3. tis. př. n. l. Ti kromě rekonstrukce Naramsinova paláce odolali útokům 3. urské dynastie během desetiletí trvajících válek. Později pak vytvořili mocnou říši Mittani.

Tell Brak patří k nejstarším severomezopotámským městům, podle dochovaných staveb, keramických výrobků a textů, jež se dochovaly i v dalších lokalitách, lze alespoň částečně popsat život tehdejších obyvatel. Za jeden z nejvýznamnějších literárních zdrojů lze označit např. archív v Eble, kde se dochovalo o Nagarů – Tell Braku několik zmínek.

5 ZDROJE

1. BURIAN, Jan a Pavel OLIVA. *Civilizace starověkého Středomoří*. 1. vydání. Praha: Arista, 2015, 352 s. ISBN 978-80-86410-74-6.
2. CRUELLS, Walter; BACH, Anna Gómez. Chagar Bazar (Hassake). *A history of Syria in one hundred sites*, 2016, 84–87. Dostupné z: https://d1wqtxts1xzle7.cloudfront.net/47134615/100_sites_chagar-libre.pdf?1468170734=&response-content-disposition=inline%3B+filename%3DWalter_Cruells_and_Anna_Gomez_Bach_2016.pdf&Expires=1679854918&Signature=Q5SUdOn2DP66UOnU~skakvq9pRulqXh9OM9Qtv4f5SC1ywfhr1Si0pQa6xV3wql3ZB5nVLbGcZGROyiM5eZxbAv31rnOQ6nr0F1YSFcMyuj81XbldzQ1w3YlwBl6Xx1o56qSls4IT0ensVxXmliT0190AwLm10XYw7PDAYsBYxfzPz3rZCSQgS2Hm1I8X4I7g7t5gcQapZs3RfcFNxpYfoF9FwrYv33zbFcWQNY6-IMeDxmeZNyT-72Mk1rlUoVm115XNDDK0II3twOFWD6ixzBjzzzyWAIUEVfkyjrnLZG7DASya7OZ5m0fvPnm1Ej~nCixW8icKltq9sjwoGzWA__&Key-Pair-Id=APKAJLOHF5GGSLRBV4ZA
3. EIDEM, J., WARBURTON, D. In the Land of Nagar: A Survey around Tell Brak. *Iraq* 58, 1996, str. 51–64. Dostupné z: <https://doi.org/10.2307/4200418>
4. EMBERLING, Geoff, MCDONALD, Helen. “Excavations at Tell Brak 2000: Preliminary Report.” *Iraq* 63, 2001, str. 21–54. Dostupné z: <https://doi.org/10.2307/4200500>.
5. FELLI, Candida. Some notes on the Akkadian glyptic from Tell Brak. *Excavations at Tell Brak*, 2001, 2: str. 141–150. Dostupné z: https://d1wqtxts1xzle7.cloudfront.net/57632226/Felli_2001-libre.pdf?1540462992=&response-content-disposition=inline%3B+filename%3DSome_Notes_on_the_Akkadian_Glyptic_from.pdf&Expires=1679742846&Signature=EooTZWA8qf3Mv4y0GFG4aB2P~fNsWDN2q5VNZRYUzLvr3qEzA7W2zRJ24oqXuNVBEQzdgJu42fDar4KPN2a1GAilGZI9eYQ9norcaenmAct7cbuJHCcSgqyl~jxPmahZPSxc4TGGEI20TVoiD7u0i0SMjJUawYb7Ga9D9hbP9gdBflvDkiRKXLZupMI4nPJ1yAsh3SAIO~IOIsdxWJ~WL12v-1U1yA2ZW3-hp~cNonxR9Dt-6zS5EG5EAEHYzmxRLZMIU-iRVTg~PlzOmC2pf2Kg61CpRkxjudaGGvOLsWgZ0T5b2MSn5RvImdypLvMoAsIR5vV2sGK5~NuybznBg__&Key-Pair-Id=APKAJLOHF5GGSLRBV4ZA

6. HALD, Mette Marie a Mike CHARLES. Storage of crops during the fourth and third millennia B.C at the settlement mound of Tell Brak, northeast Syria. *Vegetation History and Archaeobotan*. Germany: Springer-Verlag GmbH Germany, 2008, 17(1), str. 35–41. Dostupné z: https://www.researchgate.net/profile/Mette-Marie-Hald/publication/225699443_Storage_of_crops_during_the_fourth_and_third_millennia_BC_at_the_settlement_mound_of_Tell_Brak_northeast_Syria/links/09e4150e54ce52a07e000000/Storage-of-crops-during-the-fourth-and-third-millennia-BC-at-the-settlement-mound-of-Tell-Brak-northeast-Syria.pdf
7. HALLO, William W. Simurru and the Hurrian frontier. *Revue hittite et asianique*, 1978, 36.1: str. 71–83. Dostupné z: https://www.persee.fr/doc/AsPDF/rhita_0080-2603_1978_num_36_1_1090.pdf
8. HAMBLIN, William J. *Warfare in the ancient Near East to c. 1600 BC: Holy Warriors at the Dawn of History*. Abingdon, United Kingdom: Routledge, 2006. ISBN 978-0-415-25588-2. Dostupné z: <https://www.defence.lk/upload/ebooks/Warfare%20in%20the%20Ancient%20Near%20East%20to%201600%20BC.pdf>
9. KOLIŃSKI, Rafał. The upper Khabur region in the second part of the third millennium BC. *Altorientalische Forschungen*, 2007, 34.2: str. 342–369. Dostupné z: https://d1wqtxts1xzle7.cloudfront.net/2035523/AOF_2_07_Kolinski-libre.pdf?1390824984=&response-content-disposition=inline%3B+filename%3DThe_Upper_Khabur_Region_in_the_Second_Pa.pdf&Expires=1679232030&Signature=cUNhdg5DycL3mljC7Kwym2lytRtlc~0mjuo4OEIKIBHjBmA~8zLx63ExAGJSIDzSBpTu5I1IfuFj6ulbvkuSxOZ9wBYPYEWuEekQ0jC7qqu56Qx76MmmzRF7CUHAa2HUMf0cG~Ryev9cTyZ8w2UqT3VD7~B5rJpyFR0-iNSmicjmN7CpEPeV8T42-I9qjlcPv6biWan8eopWZri3nk7ql4f6Ht~goiNb5qbSu-u9RZDRUeY-Ru5obgNQZpqMLuca-U1JrTG8GoTff~sfqZ~od1vDZ3l4NP3hR00wqNcMI~uZOesNGEQy-ik-H8lbfnz7gt0GYdkrCiPglFuQzluDA__&Key-Pair-Id=APKAJLOHF5GGSLRBV4ZA

10. LEICKOVÁ, Gwendolyn. *Mezopotámie: počátky měst*. Praha: BB/art, 2005. ISBN 80-734-1555-0.
11. MATTHEWS, Roger J. Fourth and third millennia chronologies: the view from tell Brak, North-East Syria. *Publications de l'Institut Français d'Études Anatoliennes*, 2000, 11.1: str. 65–72. Dostupné z: https://www.persee.fr/docAsPDF/anatv_1013-9559_2000_act_11_1_921.pdf
12. MATTHEWS, Roger. *Excavations at Tell Brak*. Cambridge: McDonald Institute for Archaeological Research, 2003. ISBN 1-902937-16-3.
13. MCMAHON, Augusta, Arkadiusz SOŁTYSIAK a Jill WEBER. Late Chalcolithic mass graves at Tell Brak, Syria, and violent conflict during the growth of early city-states. *Journal of Field Archaeology*. 2011, 36(3), s. 201–220. Dostupné z: doi:10.1179/009346911X12991472411123
14. MYNÁŘOVÁ, Jana, Petr CHARVÁT, Lukáš PECHA, Pavel ČECH, Dalibor ANTALÍK a Jan DUŠEK. *Písemnictví starého Předního východu*. Praha: OIKOYMENH ve spolupráci s Filozofickou fakultou Univerzity Karlovy v Praze, 2011. Starověké písemnictví Levanty. ISBN 978-80-7298-442-8.
15. NOVÁKOVÁ, Nea, PECHA, Lukáš a RAHMAN, Furat. *Dějiny Mezopotámie*. Praha: Karolinum, 1998. ISBN 80-718-4416-0.
16. OATES, David and Joan OATES, 1989. Akkadian Buildings at Tell Brak. *Iraq*. B.m.: Cambridge University Press, vol. 51, str. 193–211. Dostupné z: doi:10.2307/4200303
17. OATES, Joan. Archaeology in Mesopotamia: Digging Deeper at Tell Brak. *Proceedings of the British Academy*. Oxford, UK: Oxford University Press, 2005, (131), str. 1–39. Dostupné z: <https://www.thebritishacademy.ac.uk/documents/2009/pba131p001.pdf>
18. OATES, Joan, et al. Early Mesopotamian urbanism: a new view from the north. *Antiquity*, 2007, 81.313: str. 585–600. Dostupné

- z: https://dash.harvard.edu/bitstream/handle/1/4269009/Ur_EarlyMesopotamianUrbanism.pdf
19. OATES, Joan; MOLLESON, Theya; SOŁTYSIAK, Arkadiusz. Equids and an acrobat: closure rituals at Tell Brak. *Antiquity*, 2008, 82.316: str. 390-400. Dostupné z: <https://doi.org/10.1017/S0003598X00096885>
 20. PEČÍRKOVÁ, Jana. *Asýrie: od městského státu k říši*. Praha: Academia, 2000. ISBN 80-200-0348-7.
 21. PRÁŠEK, Justin Václav. *Babylonie kolébkou dějin*. Praha: Otto, 1913. Světová knihovna (J. Otto).
 22. PROSECKÝ, Jiří a kolektiv. *Encyklopedie starověkého Předního východu*. Praha: Libri, 1999. ISBN 80-85983-58-3.
 23. SALVINI, Mirjo. The earliest evidences of the Hurrians before the formation of the reign of Mittanni. *Urkesh and the Hurrians Studies in Honor of Lloyd Cotsen. Urkesh/Mozan Studies Bibliotheca Mesopotamica. Malibu: Undena Publications*, 1998, str. 99–115. Dostupné z: <https://urkesh.org/attach/Salvini1998.pdf>
 24. SCHWARTZ, Glenn M. The Ninive V period and current research. *Paléorient*, 1985, str. 53–70. Dostupné z: https://www.persee.fr/docAsPDF/paleo_0153-9345_1985_num_11_1_4361.pdf
 25. SOŁTYSIAK, Arkadiusz. Tell Brak (Syria), seasons 1984–2009. *Bioarchaeology of the Near East*, 2009, 3: 36-41. Dostupné z: https://www.researchgate.net/profile/Arkadiusz-Soltysiak/publication/271518157_Short_Fieldwork_Report_Tell_Brak_Syria_seasons_1984-2009/links/5661f18208ae192bbf8c7b50/Short-Fieldwork-Report-Tell-Brak-Syria-seasons-1984-2009.pdf?_sg%5B0%5D=started_experiment_milestone&origin=journalDetail
 26. UR, Jason, KARSGAARD, Philip a OATES, Joan. The Spatial Dimensions of Early Mesopotamian Urbanism: The Tell Brak Suburban Survey, 2003–2006. *Iraq*. London, United Kingdom,

2011, (73), str. 1–19. ISSN 0021-0889. Dostupné také
z: https://web.archive.org/web/20170812111828id_/https://dash.harvard.edu/bitstream/handle/1/5366597/Ur_Iraq_Spatial.pdf?sequence=1

27. UR, Jason A. Urban form at Tell Brak across three millennia. *Preludes to Urbanism: Studies in the Late Chalcolithic of Mesopotamia in Honour of Joan Oates*, Archaeopress, Oxford, 2014.
28. WILHELM, G. A Hurrian Letter from Tell Brak. *Iraq*. Cambridge: The British Institute for the Study of Iraq, 1991, (53), str. 159–168. Dostupné z: doi:10.2307/4200345
29. <http://www.antiquity.ac.uk/projgall/emberling294/>
30. <https://www.tellbrak.mcdonald.cam.ac.uk/occupation.html>

6 RESUMÉ

This thesis deals with the territory of northern Mesopotamia in the the era of the 3rd millennium BC.

Firstly, the region of Mesopotamia and its development from the earliest settlement to the 16th century BC is briefly characterized. Furthermore, its borders are indicated, and the most important centres and cities are named. Also, the languages that were used in the territory are also described – these are not only Akkadian and Sumerian.

The third chapter of the thesis focuses on northern Mesopotamia. Firstly, it gives information about the whole area and then focuses on Tell Brak. One of the oldest cities in the world was established in the early 4th millennium BC and maintained its political importance and economic power through most of the 3rd millennium BC. It is located in the Upper Khabur Plain in what is in present-day north-eastern Syria. It is one of the largest ancient mounds in northern Mesopotamia. As a "gateway city", Tell Brak controlled one of the main roads between Assyria in the east and the northern Levant and the Mediterranean in the west, as well as the north-south routes connecting the Euphrates valley which was rich in the metal, timber, and stone resources of Anatolia. The main tor of Brak was occupied from at least 6000 BC until the end of the 2000 BC or the end of the Late Bronze Age (Middle Assyrian period). Ubaid settlement of early Islamic date is also attested in the outer city. The Brak's Oval from the 1st half of the 3rd millennium BC and the Narasina Palace from the end of the 3rd millennium, which proves Akkadian dominance in the area, belong to the most important buildings preserved in Tell Brak. This chapter also briefly describes the course of archaeological research which took place with a break from the 20s of the 20th century to the beginning of the 21st century. The most important personalities who participated in the rediscovery of the locality are named.

The final part of this chapter is dedicated to the Churrits who came to the area at the end of the 2nd millennium BC and later created the mighty Mittani Empire.

7 PŘÍLOHY



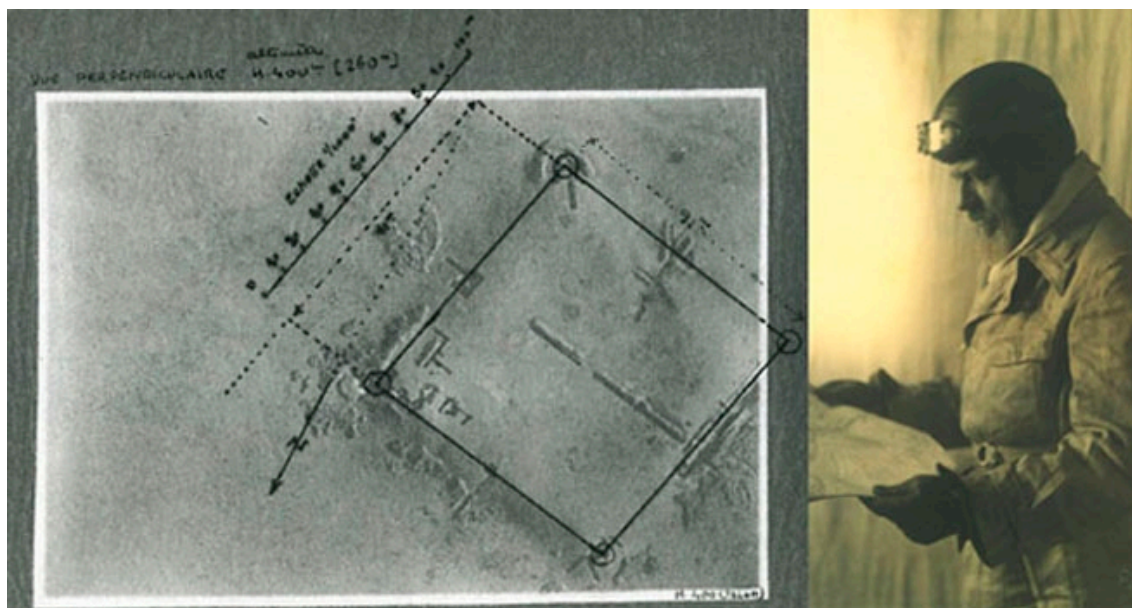
Obrázek 1: Mapa Mezopotámie

In: Nováková a kol., 1998; str. 26.



Obrázek 2: Skupina figurek Eye Idol patří k nejstarším nálezům v Tell Brak

In: <https://www.tellbrak.mcdonald.cam.ac.uk/occupation.html> [cit. 15. 8. 2022]

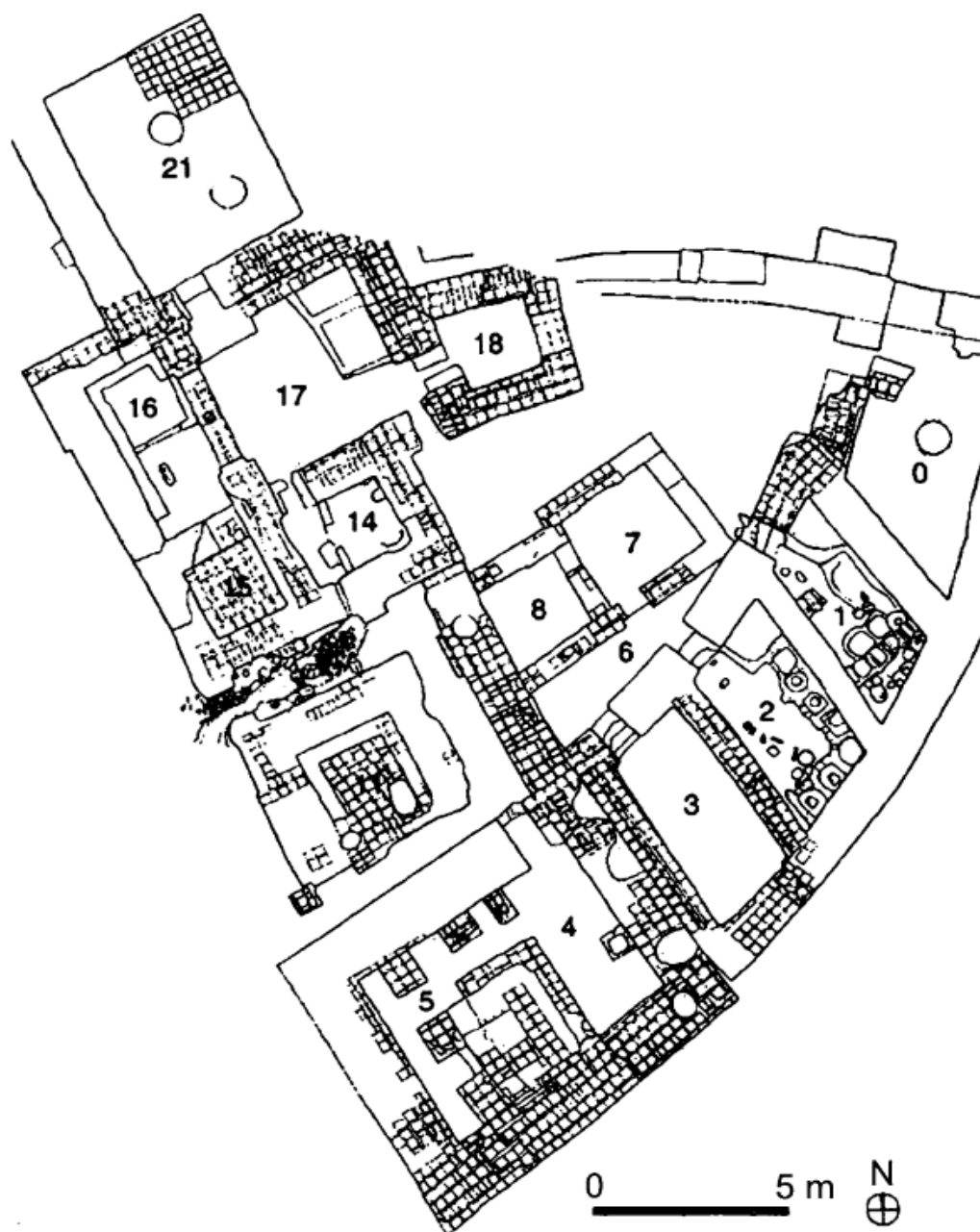


Obrázek 3: Poidebard a jedna z prvních fotografií Tell Brak (copyright Saint-Joseph de Beyrouth, Libanon)

In: <https://www.tellbrak.mcdonald.cam.ac.uk/history.html> [cit. 30. 8. 2022]



Obrázek 4: Hromadný hrob v oblasti TW (východní konec), s uložením lidských a zvířecích kostí (4. tis. př. n. l.)
In: McMahon, 2011; str. 207.



Obrázek 5: Budova z poloviny 3. tis. př. n. l. v oblasti vykopávek TC

In: Hald, Charles, 2008; str. 37.



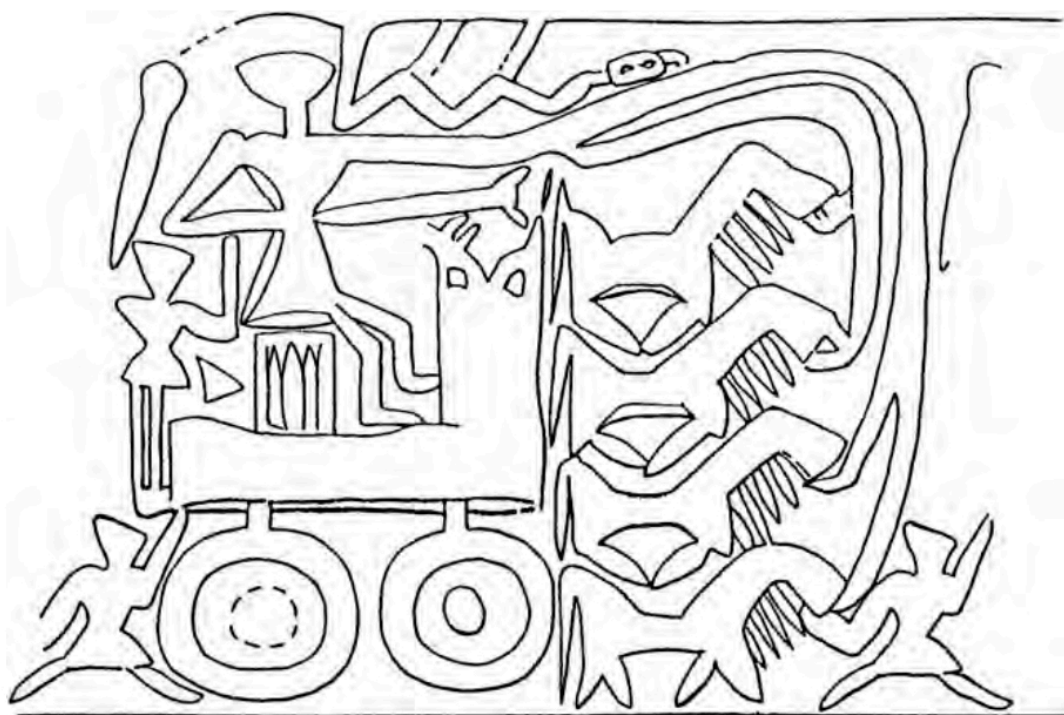
Obrázek 6: Vápencová socha bizona s lidskou hlavou, nalezená v oblasti SS, výška 28,2 cm, délka 41,5 cm; nyní v muzeu Deir ez-Zor

In: Oates, 2005; str. 8.



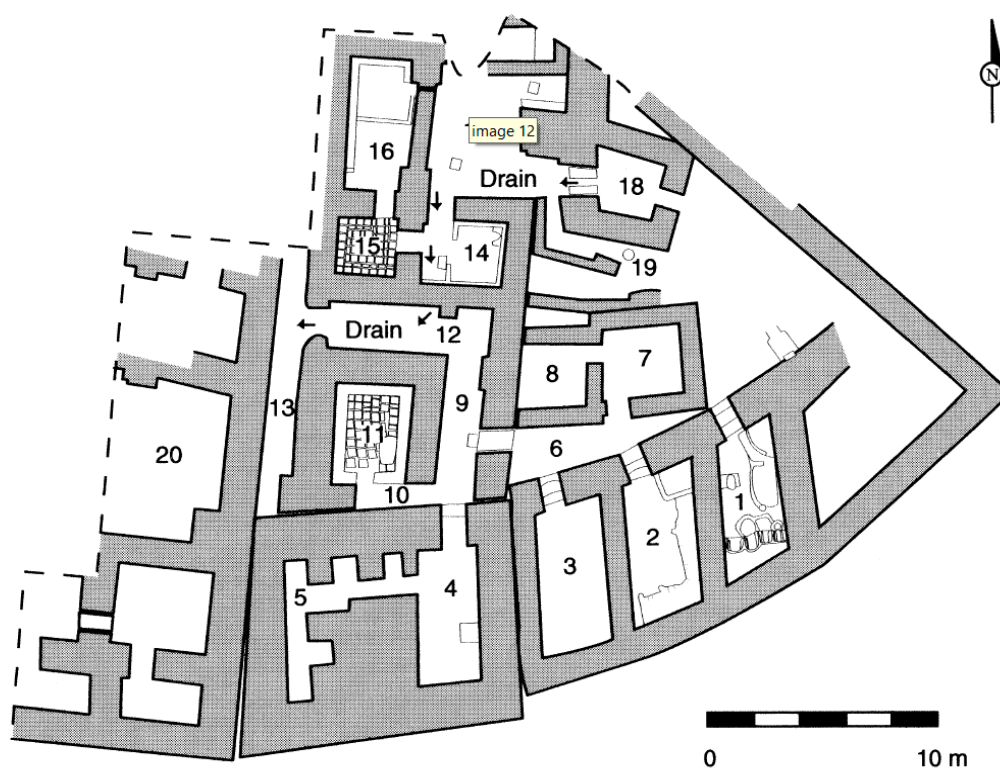
Obrázek 7: Oblast SS, severní fasáda jižního dvora

In: Oates, 2005; str. 10.



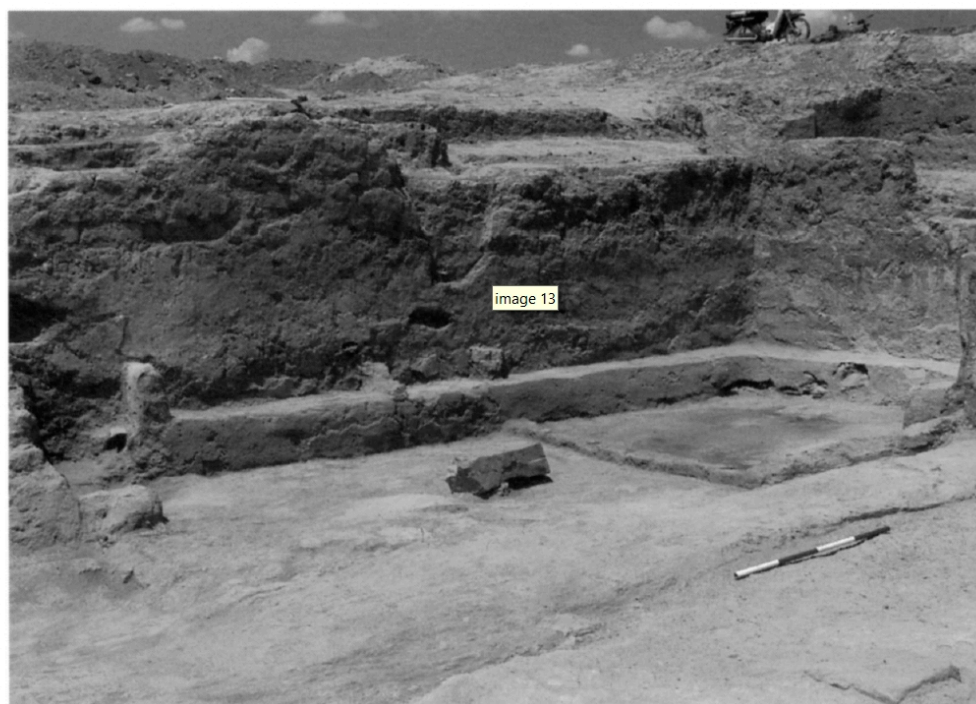
Obrázek 8: Pečeť sklenice zobrazující kolové vozidlo tažené čtyřmi koňovitými, téměř jistě kříženci osla a onagera vyšlechtěných v Nagaru v pol. 3. tis. př. n. l.; výška pečeti 3,4 cm

In: Oates, 2005; str. 7.



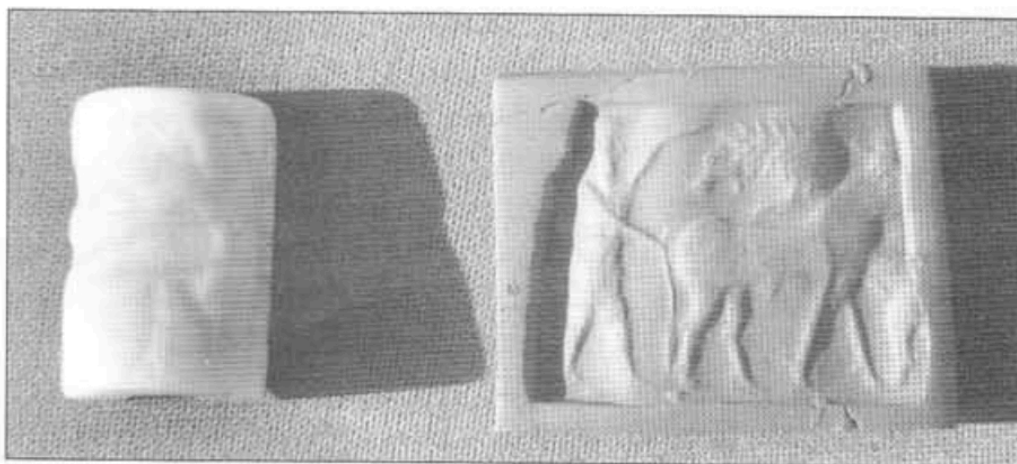
Obrázek 9: Plánek Brakského „Oválu“

In: Emberling, McDonald, 2001; str. 32.



Obrázek 10: Brakský „Ovál“ – místnost 16; pohled z jihovýchodu

In: Emberling, McDonald, 2001; str. 33.



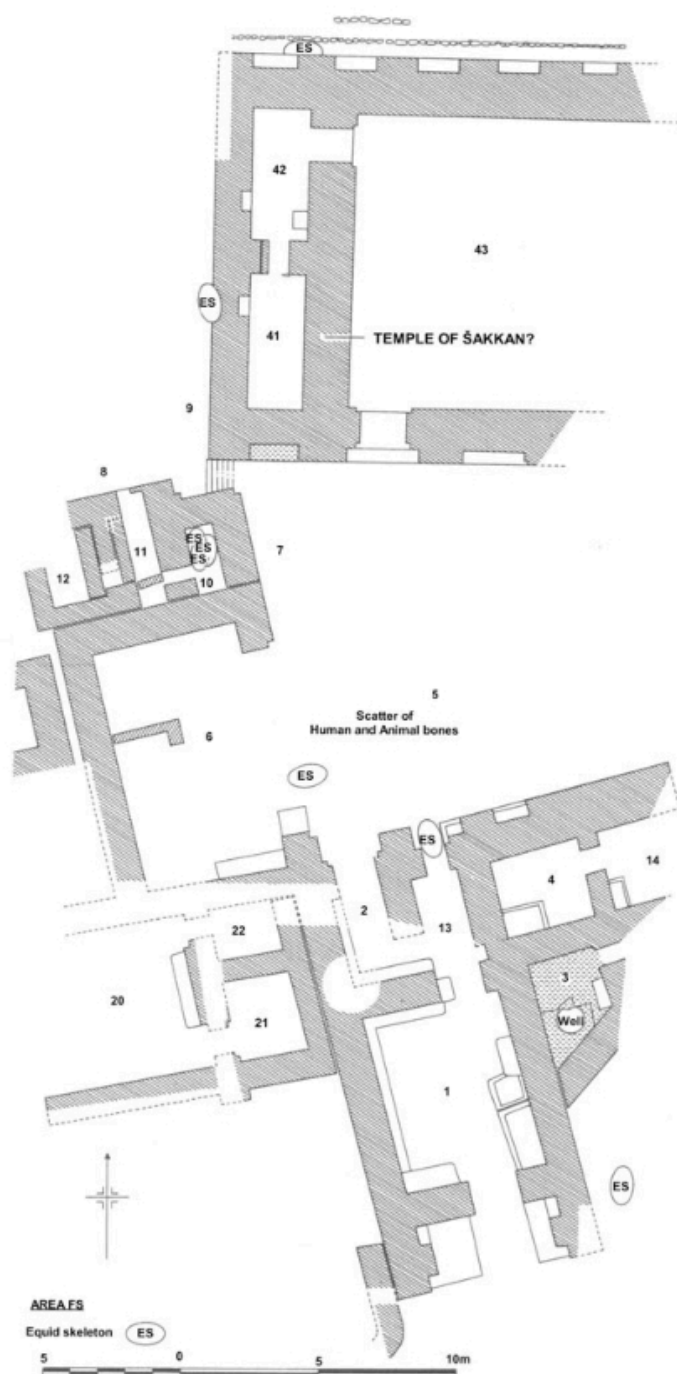
Obrázek 11: Zlomená pečeť z raného akkadského období, v. 2,2 cm, z oblasti SS, smíšená výplň. TB 12011

In: Felli, 2001; str. 141.



Obrázek 12: Akkadská pečeť znázorňující boha slunce Šamaše na trůnu před procesím bohů, výška 3,27 cm, oblast FS, TB 11015

In: Felli, 2001; str. 143.



Obrázek 13: Plán budovy FS oblasti 5. úrovně v Tell Braku, která zahrnuje chrám (místnosti 41, 42) a velké nádvoří spojené s chovem a obchodováním s hybridními koňovitými, o nichž se předpokládá, že jde o křížence osla a onagera

In: Oates a kol., 2008; str. 392.

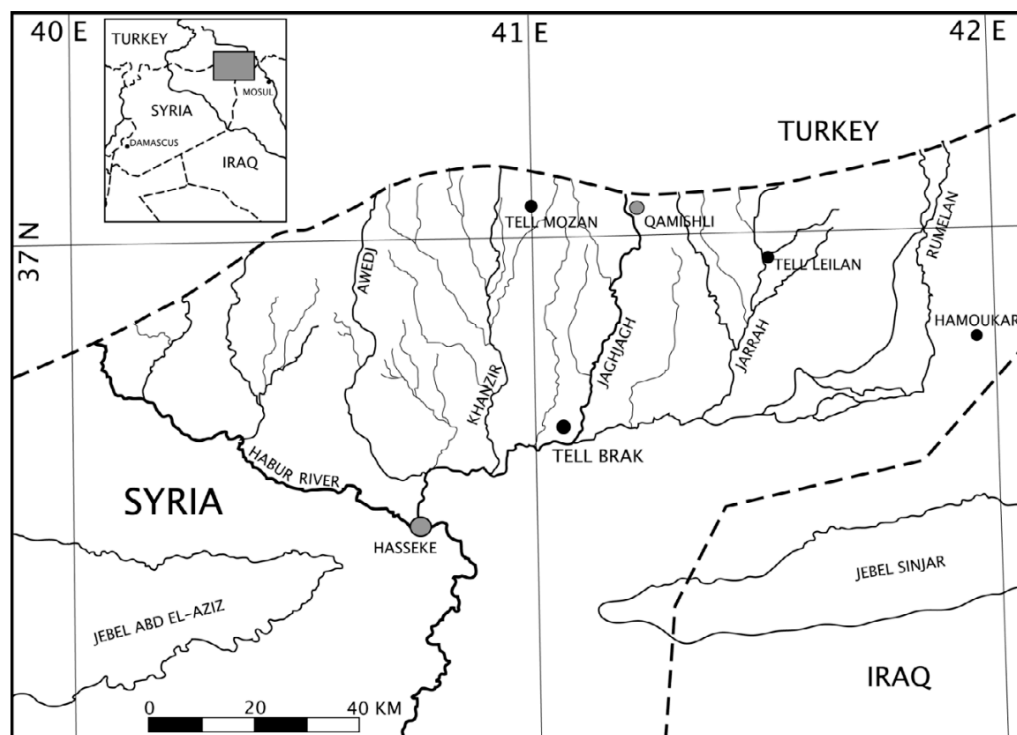


Obrázek 14: Rekonstruovaná kresba pečeti, oblast SS; původní pečeť v. 4,05 cm
In: Felli, 2001; str. 144.



Obrázek 15: Pokoje 4–5 Braského „Oválu“ ze severu. Jámy ve stěnách mohly být součástí pozdější nivelační těžby v této oblasti.

In: Emberling, McDonald, 2001; str. 34.



Obrázek 16: Mapa regionu Chábur a severovýchodní Sýrie s vyznačenými polohami Tell Brak a Tell Hamoukar

In: Oates, 2007; str. 587.



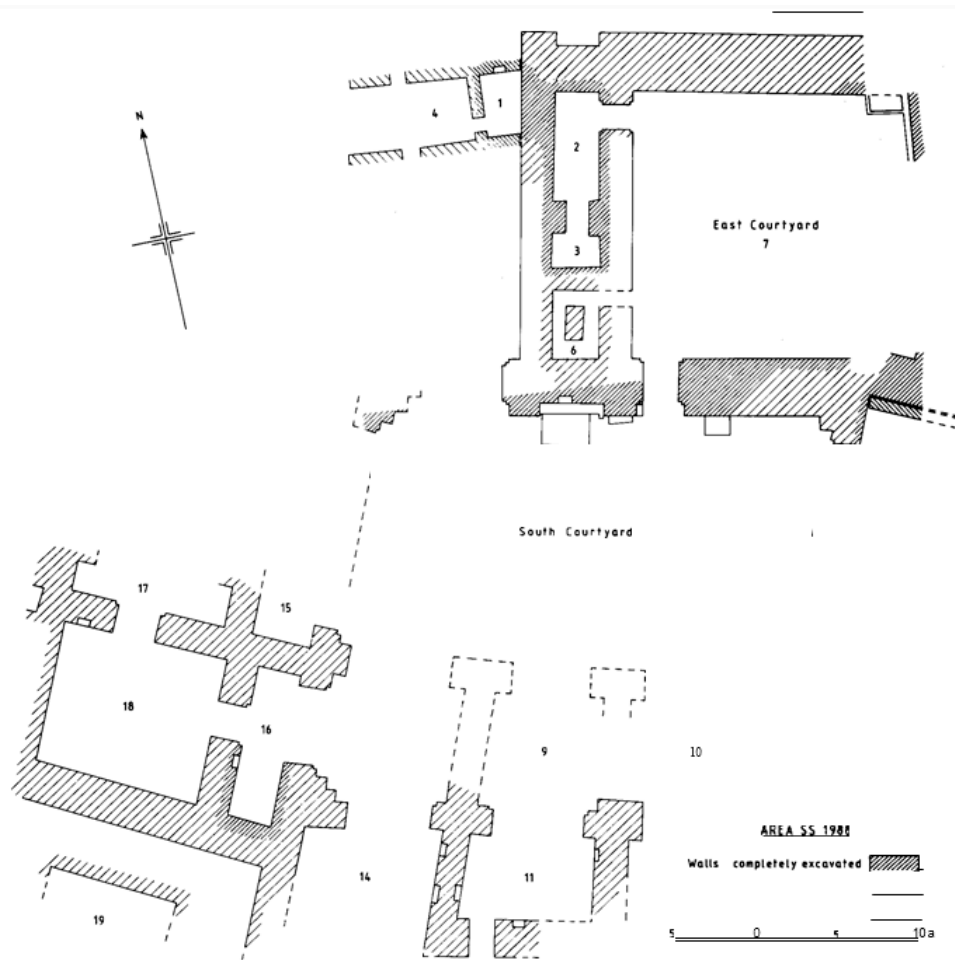
Obrázek 17: Oblast TW od západu; nejnižší dosud vykopaná úroveň leží stále asi 15 m nad úrovní moderní pláně, tato hloubka představuje osazení datované do dřívějšího pátého a šestého tisíciletí. Viditelný úsek pokrývá pozdní páté, celé čtvrté a velmi rané 3. tis. př. n. l.

In: Oates, 2007; str. 589.



Obrázek 18: Keramický model domu, nebo věže, v. 43 cm, konec 3. tis. př. n. l., oblast TC.

In:
[http://www.antiquity.ac.uk/pr
ojgall/emberling294/](http://www.antiquity.ac.uk/pr ojgall/emberling294/) [cit. 15.
4. 2022]



Obrázek 19: Nárám-Sínův palác v Tell Brak

In: Oates, 1989; str. 197.



Obrázek 20: Pečeť s motivem bitvy bohů

In: Oates, 1989; str. 205.



Obrázek 21: Pečetítko churritského vládce z 3. tis. př. n. l.: „Talpuš-atili, slunce země Nagar“

In: <https://www.tellbrak.mcdonald.cam.ac.uk/occupation.html> [cit. 8. 9. 2022]



Obrázek 22: Stříbrný náhrdelník z rituálního uložení na chrámovém nádvoří komplexu v oblasti FS, asi 2300 př. n. l.

In: Oates, 2005; str. 12.

The text runs as follows:

Obverse

(beginning destroyed)

- 1' []x x x x[
 2' [x x x]-[NI-e¹-en ul-l[u-
 3' [ma-a-nu(-)šá¹(-)*ki!*?-i-ri-e-en z[u?²-
 4' *hi-il-lu-ši-i-ta-a-an ur-ḥa-ni*[
 5' *a-ru-ú-ten* uš-[

-
- 6' *áš-ki-ra-a-nu-uš-ten-na-ma-a*[n
 7' ^m*éw-ri-íw-wu-ú-an-na-a-a*[n
 8' *ḥa-šu-u-*[šⁱ x x x-[li¹ ^mše-[e-nu-u-n^o

lower edge

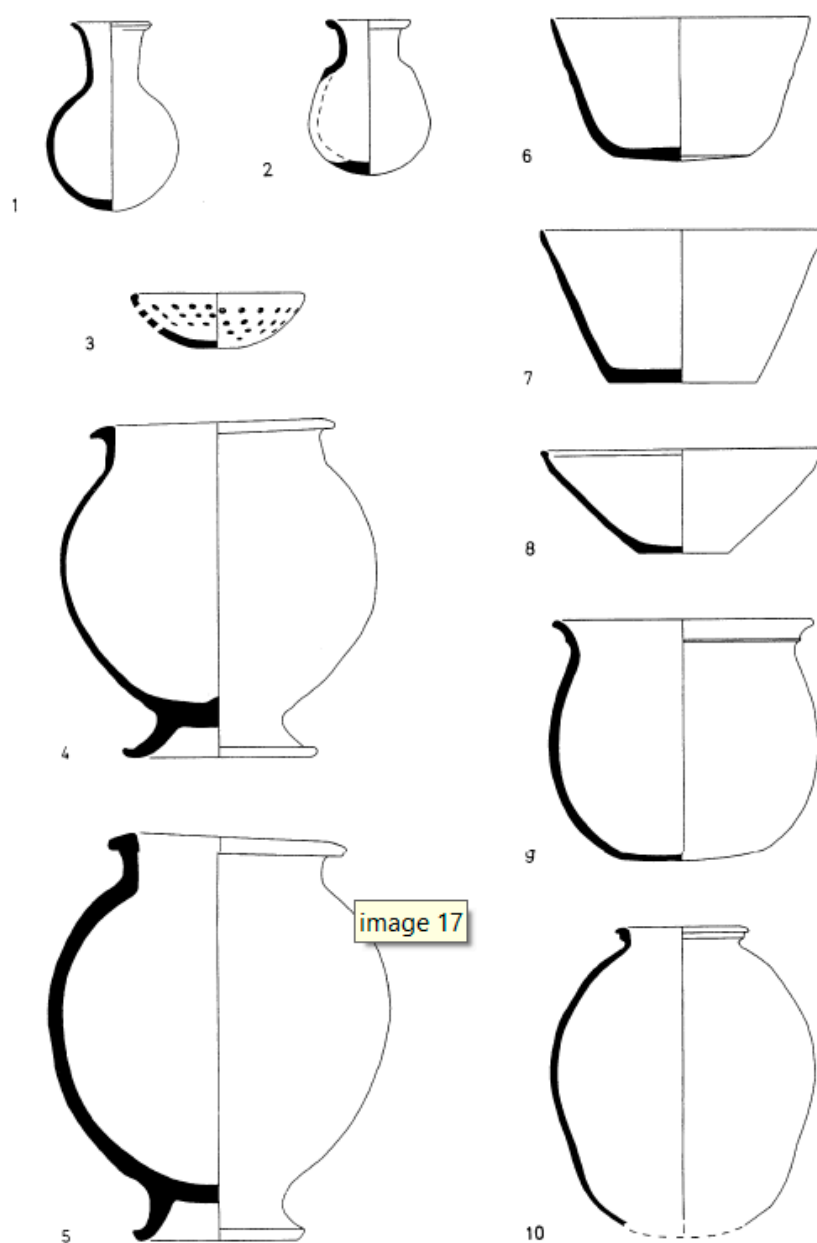
- 9' *a-ú ia*[x x x x -k]u?²-un-na [

reverse

- 10' *ḥa-šu-*[u¹?-š[i x x x x] x x-a-néš?²[
 11' *nu-ú-íw-w*[A] x [x x x x] *ḥa-š*[a-
 12' *na-ak-ku-*[la-a-ú ni¹ x x x [ú¹? še x]
 13' *wa-šu-u-u-*[li¹ ^m*éw-ri-íw-wA-ša-m*[a-a-an]?
 14' ^m*še-e-nu-u-né-e-we ta-a-an* [
 15' [ku¹-sa-a-am.[KI¹ sa-ta-a-ia-am.KI []
 16' [x]-u?²?-[l]i?²-ma-[a¹-[a]n ^m*éw-ri-íw-wA*[]

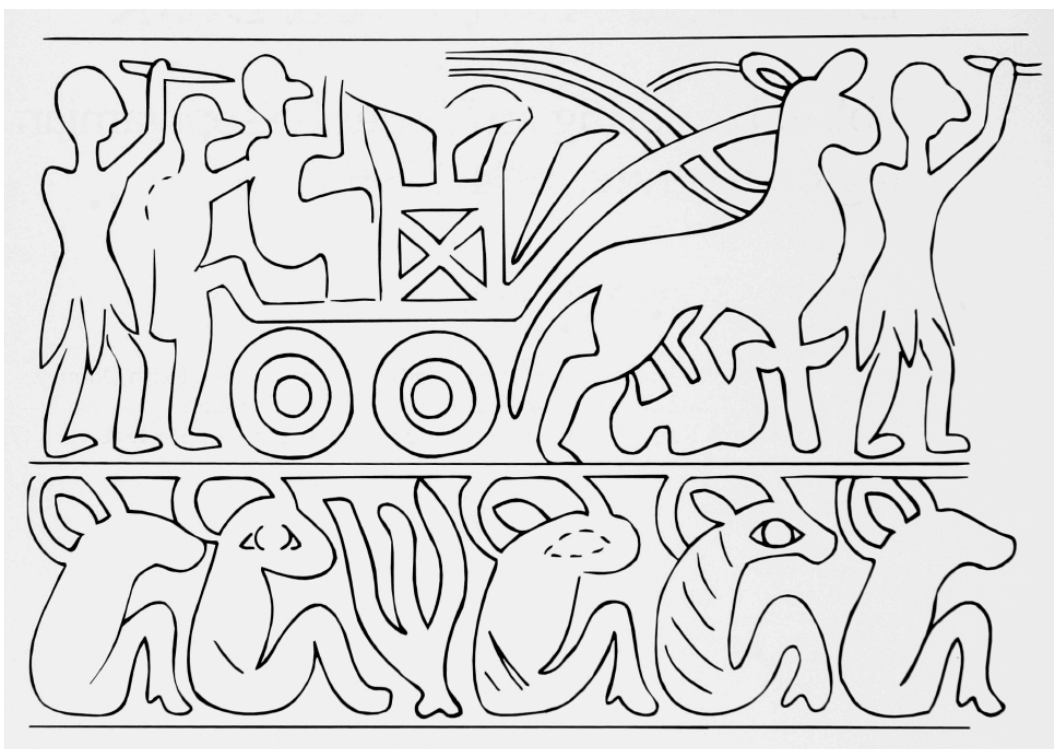
Obrázek 23: Churritská tabulka nalezená v roce 1990 v Tell Brak

In: Wilhelm, 1991; str. 159.



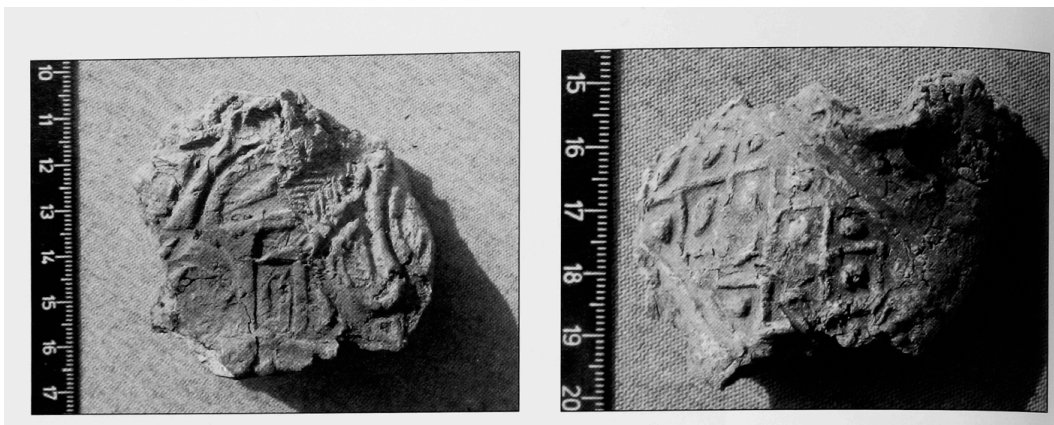
Obrázek 24: Keramika z oblasti TC

In: Emberling, McDonald, 2001; str. 37.



Obrázek 25: Otisk pečeti ze skládky popela z vrstvy HP, zobrazující vůz a související postavy, pozdější 3. tis. př. n. l.

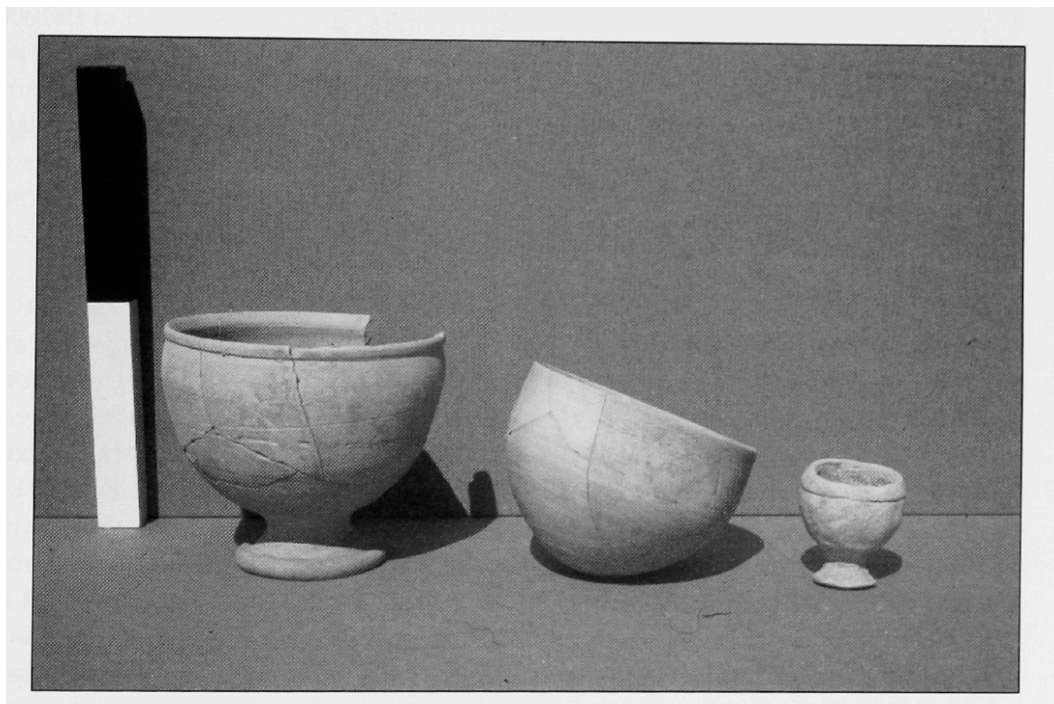
In: Matthews, 2013, úvodní obr.



Vlevo Obrázek 26: Vrstva HS2 úroveň 1, jáma A2004, jílová pečeť s křivočarým otiskem (počátek 3. tis. př. n. l., fáze Ninive 5)

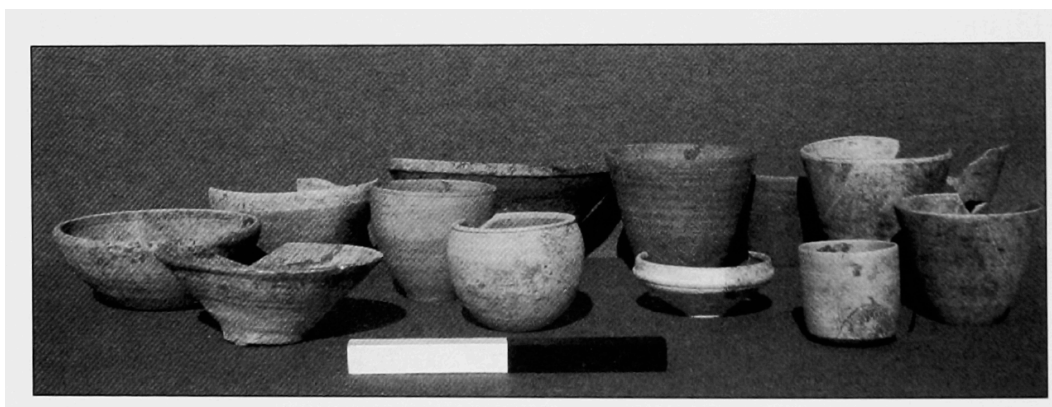
Vpravo Obrázek 27: HS2 úroveň 1, jáma A2004, jílová pečeť s otiskem ve tvaru mřížky (počátek 3. tis. př. n. l., fáze Ninive 5)

Oba In: Matthews, 2013, str. 102.



Obrázek 28: Keramika z počátku 3. tis. př. n. l., vrstva HF1 úroveň 3

In: Matthews, 2013, str. 123.



Obrázek 29: Keramika z 2. pol. 3. tis. př. n. l., vrstva HS5–HS3 úroveň 1

In: Matthews, 2013, str. 198.