

Výskyt travaříka *Crambus hamella* (Lepidoptera: Crambidae) v Česku

Jan Walter¹ & Eva Šlaufová²

¹ Západočeské muzeum v Plzni, zoologické oddělení, Tylova 22, CZ-301 00 Plzeň; e-mail: jwalter@zcm.cz

² Fakulta pedagogická ZČU v Plzni, Centrum biologie, geověd a envigogiky, Klatovská 51, CZ-306 14 Plzeň; e-mail: eslauf01@students.zcu.cz

WALTER J. & ŠLAUFOVÁ E. 2023: Výskyt travaříka *Crambus hamella* (Lepidoptera: Crambidae) v Česku. (Occurrence of *Crambus hamella* (Lepidoptera: Crambidae) in Czechia). *Západočeské entomologické listy* 14: 1–3, 7-1-2023

Abstract. Distribution of *Crambus hamella* (Thunberg, 1788) in Czechia is summarized. This psammophilous species is listed as near threatened in the national Red List of Invertebrates. It has been known from seven faunistic squares in Czechia until now. The recent records of *C. hamella* in western Bohemia are presented after 80 years.

Key words: Psammophile, post-industrial area, western Bohemia, new records

ÚVOD

Čeďed' travaříkovití (Crambidae) je kosmopolitně rozšířenou skupinou motýľů zahrnující více než 11500 druhů. Ve střední Evropě byl doposud zaznamenán výskyt asi 248 druhů, přičemž v Česku lze nalézt 156 druhů (ŠUMPICH et al. 2022). Travařík *Crambus hamella* (Thunberg, 1788) (Obr. 1) je holarktický druh motýľa, který se vyskytuje lokálně ve všech zemích střední Evropy. Jedná se o převážně psamofilní druh s biotopovou preferencí řídkých borů na písčitém podkladu. Dospělci létají v jedné generaci od června do září (ŠUMPICH et al. 2022). Jako živné rostliny jsou uváděny druhy z čeledi lipnicovitých (SLAMKA 2010). V Česku se vyskytuje vzácně v teplých částech středních, východních a severních Čech, na jižní Moravě, (ŠUMPICH et al. 2022) a historicky také v Karlovarském kraji (STERNECK &

ZIMMERMANN 1933). V červeném seznamu (HEJDA et al. 2017) je uváděn jako druh téměř ohrožený. V příspěvku jsou shrnuty dosavadní nálezy tohoto druhu společně s recentním nálezem v západních Čechách, kterým se potvrzuje jeho výskyt v tomto regionu po více než 80 letech.

METODIKA

Faunistické údaje byly získány vlastním sběrem v rámci průzkumu kaolinových lomů v Horní Bříze v roce 2022 (Obr. 1), dále excerpcí literatury, z Náleзовé databáze Agentury ochrany přírody a krajiny (AOPK ČR 2022) a v neposlední řadě ze soukromých sbírek. Vlastním sběrem byl druh zjištěn za pomoci přenosného světelného lapače opatřeného UV-diodou se spektrálním rozmezím 395–410 nm, a to v rámci bakalářské práce Evy Šlaufové při Pedagogické fakultě Západočeské univerzity v Plzni, která je však tematicky zaměřena pouze na tzv. velké noční motýly (např. WALTER et al. 2022). Zjištěné lokality sledovaného druhu jsou řazeny od západu na východ a promítnuty do sítě faunistických mapovacích čtverců Česka (PRUNER & MÍKA 1996).

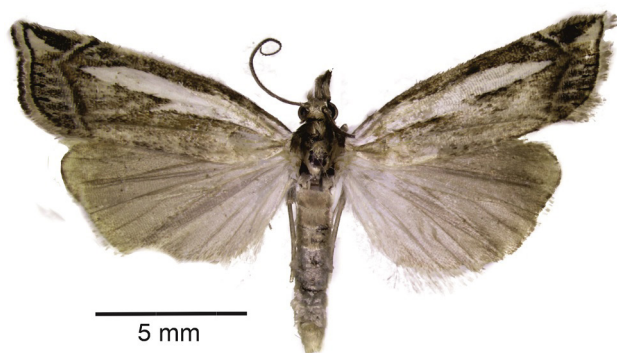
Použité zkratky

det. – určil; ex. – exemplář; lgt. – sbíral; NPR – národní přírodní rezervace

VÝSLEDKY

Nové nálezy

Bohemia: Horní Bříza (6146), 49°51'27.353"N



Obr. 1. Travařík *Crambus hamella* z lokality Horní Bříza.

Foto: J. Walter.

Fig. 1. *Crambus hamella* from the locality Horní Bříza.

Photo: J. Walter.

13°22'13.791"E, 30.VIII.2022, 1 ex.; dtto, 49°51'28.498"N 13°22'18.175"E, 4 ex.; vše E. Šlaufová lgt., J. Walter det., coll. Západočeské muzeum v Plzni. Lokalita nálezů (Obr. 2) se nachází asi 1,5 km severně od Horní Břízy ve výšce 445 m n. m. na výsypce písku vzniklé v souvislosti s těžbou kaolinu.

Ostatní nálezy v Česku

Bohemia: Františkovy Lázně (5840), bez přesné lokality a data, 1 ex., J. Maličský lgt., coll. V. Vlach;



Obr. 2. Lokalita výskytu travaříka *Crambus hamella* v Horní Bříze, 25.IV.2022. Foto: J. Walter.

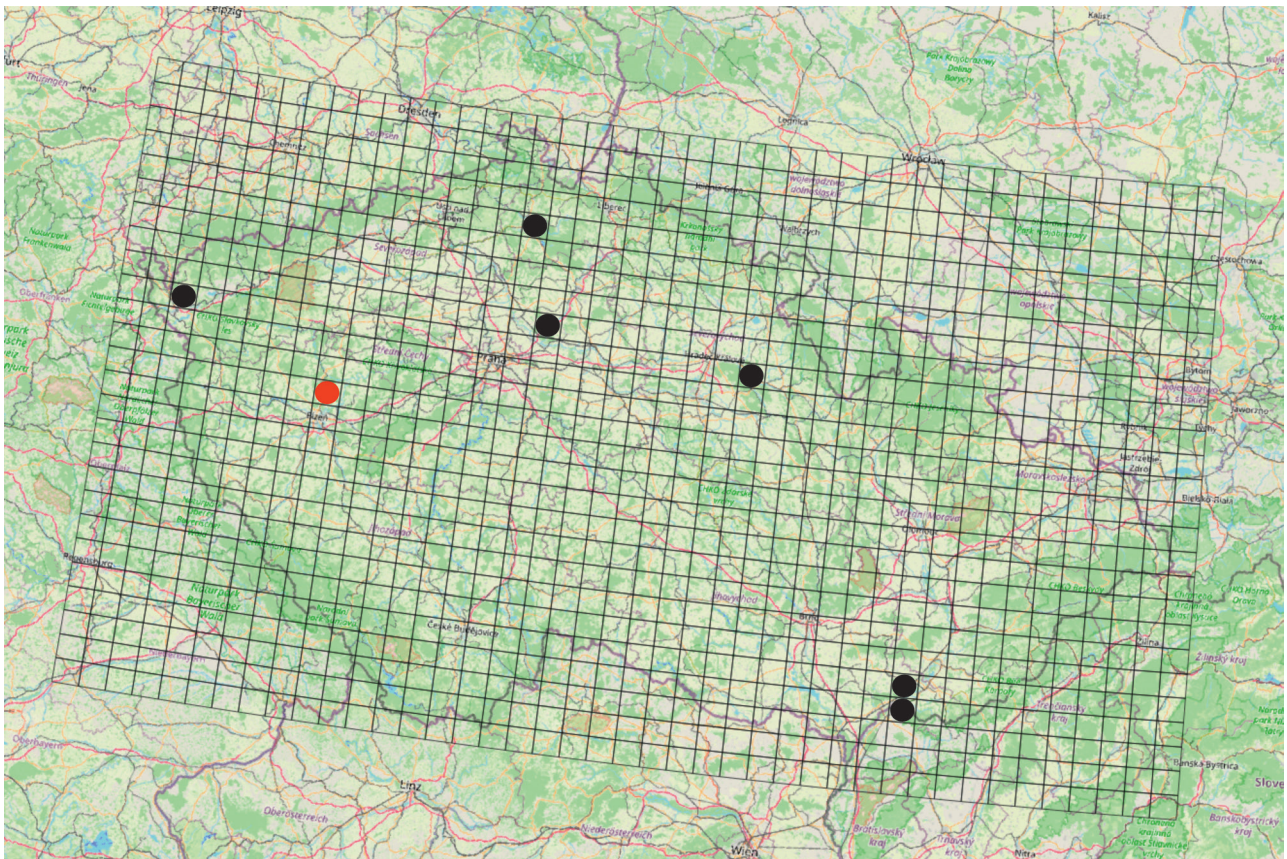
Fig. 2. Locality with the occurrence of *Crambus hamella* in Horní Bříza, 25.iv.2022. Photo: J. Walter.

Zákupy (5353), polovina VIII., Nickerl lgt. (vše STERNECK & ZIMMERMANN 1933); Stará Boleslav (5754), 23.VIII.1993, 1 ♂, suchý biotop na labských písčitých náplavech, J. Vávra lgt. et det. (nepublikovaná data); Lípa nad Orlicí (5862), 22.VIII.1996, 1 ♂, J. Šumpich lgt. (ŠUMPICH et al. 2022).

Moravia: Bzenec (7069), 21.IX.1985, M. Janovský lgt.; 5.IX.1994, V. Elsner lgt. (ELSNER et al. 1997); Strážnice-Přívoz (7069), 2.IX.1961, 8 ♂♂, J. Marek lgt. (LAŠTŮVKA et al. 1992); Rohatec (7169), 8.IX.1982, V. Elsner lgt.; 31.VIII.1985, A. Gottwald et M. Janovský lgt. (ELSNER et al. 1997).

DISKUZE A ZÁVĚR

Výskyt travaříka *Crambus hamella* byl na základě dostupných údajů prokázán v sedmi mapovacích polích Česka (Obr. 3), přičemž recentně byl zjištěn v Horní Bříze v okrese Plzeň-sever, a to na výsypce písku a v jejím okolí s dominantním výskytem borovice lesní (*Pinus sylvestris*). Druh byl uváděn i z NPR Mohelenská hadcová step (6863), 19.VII.2004, 1 ex., J. Šumpich lgt. (ŠUMPICH 2004), nicméně sám autor připouští spornou determinaci a v pozdější publikaci druh do fauny Středního Pohohlaví již nezahrnul (ŠUMPICH 2017), proto ani



Obr. 3. Síťová mapa Česka s vyznačeným výskytem travaříka *Crambus hamella*. Červené kolečko – recentní nálezy v Horní Bříze.

Fig. 3. Grid map of Czechia, with the occurrence of *Crambus hamella*. Red dot – recent records in the town of Horní Bříza.

v tomto příspěvku nepovažujeme údaj za validní. Preference písčitých stanovišť s výskytem borovice je u tohoto druhu patrná a lze usuzovat také na preferenci disturbovaných ploch, ať už se jedná o říční náplavy ve Staré Boleslavi (J. Vávra, ústní sdělení), váté písky v okolí Bzence a Rohatce s přítomností početných drobných i větších pískoven (ELSNER et al. 1997) nebo právě o výsypku písku v Horní Bříze. Na raně sukcesních písčitých plochách byl travařík zjištěn např. i na Slovensku v oblasti Záhorské nížiny (NĚMÝ 2014). Jako živné rostliny housenek jsou uváděny lipnicovité (Poaceae), zejména metlička křivolaká (*Avenella flexuosa*) (WEYMOUTH 2013), která se dominantně vyskytuje i na lokalitě v Horní Bříze (I. Matějková, ústní sdělení). V červeném seznamu je druh uváděn v kategorii téměř ohrožených (HEJDA et al. 2017), nicméně lze předpokládat výskyt i na dalších obdobných lokalitách, i vzhledem ke skutečnosti, že tzv. drobní motýli jsou méně prozkoumanou skupinou motýlů.

PODĚKOVÁNÍ

Poděkování patří Jiřímu Benešovi (Entomologický ústav, Biologické centrum AV, v. v. i., České Budějovice), Jaroslavu Némému (Brno) a Jiřímu Vávrovi (Praha) za doplnění údajů k rozšíření sledovaného druhu v rámci Česka. Dále pak panu Janu Sutnarovi (LB Minerals, Horní Bříza) za povolení provádět průzkum v činném kaolinovém lomu v Horní Bříze. V neposlední řadě děkujeme oběma recenzentům a redakční radě za cenné připomínky k rukopisu.

LITERATURA

AOPK ČR 2022: Nálezová databáze ochrany přírody. [Nature conservation findings database]. Online: <https://portal.nature.cz/kartydruhu/> (navštíveno 20.10.2022).

ELSNER V., GOTTWALD A., JANOVSKÝ M. & KOPEČEK F. 1997: Motýli jihovýchodní Moravy, 4. díl. (The Lepidoptera of Southeastern Moravia, 4th part). *Sborník Přírodovědného klubu v Uherském Hradišti Supplementum 2*: 1–62.

HEJDA R., FARKAČ J. & CHOBOT K. (eds) 2017: Červený seznam ohrožených druhů České republiky. Bezobratlí. (Red list of threatened species of the Czech Republic. Invertebrates). *Příroda 36*: 1–612.

LAŠTŮVKA Z., LAŠTŮVKA A., LIŠKA J., MAREK J., SKYVA

J. & VÁVRA J. 1992: Faunistic records from Czechoslovakia. Lepidoptera. *Acta Entomologica Bohemoslovaca 89*: 466–472.

NĚMÝ J. 2014: Monitoring řádu Lepidoptera v oblasti Bežnisko na Záhorské nížině. (Monitoring of the order Lepidoptera in the area of Bežnisko in Záhorská lowland). *Folia faunistica Slovaca 19*: 113–159. Online: <http://www.ffa.sk>.

PRUNER L. & MÍKA P. 1996: Seznam obcí a jejich částí v České republice s čísly mapových polí pro síťové mapování fauny. (List of settlements in the Czech Republic with associated map field codes for faunistic grid mapping system). *Klapalekiana 32 (Supplementum)*: 1–115.

SLAMKA F. 2010: *Pyraloidea (Lepidoptera) of Central Europe / Mitteleuropas*. Slamka, Bratislava, 176 pp.

STERNECK J. & ZIMMERMANN F. 1933: *Prodromus der Schmetterlingsfauna Böhmens II. (Microlepidoptera)*. Jakob Sterneck, Karlsbad, 168 pp.

ŠUMPICH J. 2004: *Výsledky inventarizačního průzkumu fauny motýlů v NPR Mohelenská hadcová step v roce 2004 v rámci projektu VaV 620/03. [Results of an inventory survey in the Mohelenská hadcová step NNR, within the VaV 620 project, in 2004]*. Unpublished manuscript, 21 pp. [Deposited in: Agentura ochrany přírody a krajiny ČR, Havlíčkův Brod].

ŠUMPICH J. 2017: *Motýli Středního Pojhlaví. (Butterflies and Moths of the Middle Jihlava River Region)*. Pobočka České společnosti ornitologické na Vysočině, Jihlava, 464 pp.

ŠUMPICH J., LIŠKA J., LAŠTŮVKA Z. & LAŠTŮVKA A. 2022: *Motýli a housenky střední Evropy VI. Drobní motýli II. [Butterflies and caterpillars of central Europe VI. Micromoths II.]*. Academia, Praha, 809 pp.

WALTER J., HRADSKÁ I., TĚŽÁL I., KOUT J., BUREŠ J., VODIČKA S., VANĚK O., VAVŘÍNKOVÁ J. & RAUCHOVÁ K. 2022: Kaolinové oprámy u města Horní Bříza a jejich význam pro vybrané skupiny hub a bezobratlých. (Kaolin quarries near Horní Bříza town and their importance for selected groups of fungi and invertebrates). *Sborník Západočeského muzea v Plzni – Příroda 128*: 1–60.

WEYMOUTH S. (ed.) 2013: *Hurn forest biodiversity audit*. Hurn Parish Council, Hurn, 389 pp. Online: <https://www.hurnparishcouncil.org.uk/> (navštíveno 20.10.2022).

Obdrženo do redakce: 24.10.2022

Přijato po recenzích: 15.12.2022