

## Úloha Nového Herštejnu v česko–bavorském konfliktu

Petr Kastl

### *The Role of Nový Herštejn in Bohemian – Bavarian Conflict*

**Abstract:** *Within the example of Nový Herštejn castle, the transformation from a medieval residential seat into an object of predominantly military character can be well observed. As the Bohemian – Bavarian conflict of the late 15<sup>th</sup> to early 16<sup>th</sup> century was proceeding, the castle underwent reconstruction supressing its residential function. Based on this transformation, a fast development of castle's fortification potential occurred which relics are still visible at certain parts of the castle complex.*

**Keywords:** *Nový Herštejn – Late Middle Ages – castle – fortification – Bohemian-Bavarian conflict*

### Úvod

Zřícenina Nového Herštejnu je situována na vrcholové partii dnes hustě zalesněného vrchu, který je součástí Korábské vrchoviny. Tato oblast se nachází na rozhraní okresů Domažlice a Klatovy. Na tomto relativně malém území (cca 30 km<sup>2</sup>) je dochováno šest hradních lokalit (Netřeby, Nový Herštejn, Příkopy, Pušperk, Ruchonperk a Rýzmbek). Některé z těchto objektů v průběhu svého života zastávaly, v závislosti na proměnách majetkoprávních vztahů i politické situace ve sledované oblasti, velmi rozdílné úlohy. Cílem tohoto příspěvku je shrnutí dosavadních poznatků týkajících se hradu Nový Herštejn s důrazem na jeho úlohu v česko–bavorského konfliktu, který postihl tuto oblast na konci 15. a na počátku 16. století.

### Stručné souvislosti česko–bavorského konfliktu

Počátky česko–bavorského konfliktu můžeme sledovat od poloviny 15. století. V 70. a 80. letech téhož věku se konflikt prohlubuje a jeho dopady ovlivňují nejen hrady této oblasti, ale také s nimi související hospodářské a provozní struktury. Na české straně bývá tento konflikt často spojován s tzv. poděbradskými válkami (srov. Šmahel 2001, 63; Jánský 2004; Sýkora 2013, 10) a na bavorské straně s povstáním bocklerů v letech 1468/69. Konflikt na bavorské straně následně pokračoval válkou o landshutské dědictví (1503/05) po vymření landshutské větve rodu Wittelsbachů (Herglová 2015, 7).

## Historie hradu

Literatura minulých dvou století většinou spojuje počátky hradu s osobou Břeňka z Herštejna (Sedláček 1996, 37) nebo s jednou větví rodu pánů z Velhartic (Bělohlávek 1985, 235). Na základě provedeného stavebního průzkumu D. Menclové (1972, 402) a provedených archeologických průzkumů (Kausek 2009, 32nn) můžeme klást založení hradu do třetí čtvrtiny 13. století a spojovat jej se jménem Protivce z Herštejna (Jánský 2001, 42; Durdík 2009, 386). Nicméně první písemná zmínka související s Novým Herštejnem se objevuje až v listině z roku 1348 (Profous 1947, 550), takže je poměrně složité rekonstruovat posloupnost majitelů v době krátce po vzniku hradu, především v souvislosti s existencí hradu Starý Herštejn, který se nachází na česko-bavorské hranici, cca 25 km západně od Nového Herštejna (více k této problematice Jánský 2001). V polovině 14. století získává hrad Ješek z Velhartic, který je zakladatelem samostatné rodové linie Herštejnských z Velhartic (Bělohlávek 1985, 235; Sedláček 1996, 38; Heber 2002, 259; Knoll 2015, 197). Členové tohoto rodu vlastnili Nový Herštejn až do konce 15. století, kdy jej odkupuje Půta Švihovský z Rýzemberka (Bělohlávek 1985, 236; Sedláček 1996, 38). Na základě novějších studií (Jánský 2001, 63; Durdík 2009, 386) je držení Nového Herštejna Půtou Švihovským kladeno do doby po roce 1496. Za Švihovských z Rýzemberka došlo na hradě k posledním větším stavebním úpravám. V rámci těchto stavebních aktivit byly provedeny nejnnutnější opravy, především vyzdění prolomeného úseku hradby v jihozápadním sektoru a došlo k přestavbě stávajícího hospodářského objektu přiloženého k jihozápadnímu úseku obvodové hradby na velkokapacitní stáje pro koně (Jánský 2001, 70; Durdík 2009, 386). V roce 1524 kupuje celý herštejnský statek královské město Domažlice. Město se o hrad již nestará a ten pustne. Pro účast domažlických na odboji proti císaři Ferdinandovi I. Habsburskému bylo městu herštejnské panství zabaveno a v roce 1549 prodáno za 900 kop grošů českých Šebestiánovi Markvartovi z Hrádku (Bělohlávek 1985, 236; Sedláček 1996, 39; Jánský 2001, 81). Markvartové z Hrádku drželi herštejnské zboží ještě v roce 1577. Další majetkoprávní vztahy k hradu nejsou zcela přehledné. Z písemných pramenů je patrné, že celé panství následně drželi Černínové z Chudenic spolu s Únějovicemi a dalšími statky v okolí. Nový Herštejn je vysloveně zmiňován při prodeji únějovického panství roku 1626 Divišovi Kocovi z Dobrše. Okolo roku 1670 se panství hradu Nový Herštejn opět dostalo do rukou Černínů z Chudenic (Sedláček 1996, 39), v jejichž majetku zůstalo až do roku 1945. Dnes je hrad majetkem České republiky a nachází se ve správě Lesů České republiky, s. p.

## Dosavadní stav bádání

První popisy hradu pocházejí od F. A. Hebera (2002, 253–263) a A. Sedláčka (1996, 35–39). Hrad je rovněž zmíněn v díle *Soupis památek historických a uměleckých v Království českém č. 17 – politický okres Domažlický* (Vaněk – Hostaš – Borovský 1902, 73–74). V souvislosti s vývojem české hradní architektury je hrad zmiňován v díle Dobroslavý Menclové *České hrady* (1972, 402) a v práci *Hrady, zámky a tvrze v Čechách, na Moravě a ve Slezsku* (Bělohlávek a kol. 1985, 234–236). Významné informace o stavební podobě hradu poskytla z dlouhodobého zájmu vycházející práce Z. Procházky (1998, 205–228). Historické souvislosti objektu pochází z pera J. Jánského (2001, 40–85). Samostatné kapitoly byly věnovány tomuto hradu také v novějších publikacích encyklopedického charakteru T. Durdíka a V. Sušického *Zříceniny hradů, zámků a tvrzí, západní Čechy* (2005, 133–136) a v *Ilustrované encyklopedii českých hradů* od T. Durdíka (2009, 386n). Zatím posledními pracemi, které se v dílčích kapitolách věnují Novému Herštejnu, jsou monografie V. Knolla *Páni z Velhartic* (2015, 193–260) a diplomové práce P. Kauska (2009, 24–31, 57–65) a P. Kastla (2016, 26–53).

První archeologický výzkum hradu byl proveden v letech 1973–1976 (Procházka 1998, 220). Revize tohoto výzkumu s provedením dokumentace nálezů a zaměření donjonu byla provedena v roce 1977 (Durdík 1981, 90n). Další výzkumy následovaly v letech 2001–2005 (Durdík – Kausek – Procházka 2006, 180). V roce 2001 byla sondou zachycena severní obvodová zeď jádra hradu a zkoumán prostor mezi ní a severní vnější obvodovou hradbou. Touto sondáží byla potvrzena hypotéza o rozebrání většiny objektů hradního jádra koncem 15. či na počátku 16. století. V sondě byly zachyceny vrstvy s materiálem datovatelným na konec 13. století, které dokládají počátky hradu před výstavbou velké čtverhranné obytné věže. V roce 2003 byly položeny další dvě sondy. Jedna v interiéru donjonu, kde byla odkryta spálená vrstva se zlomky kachlů, a druhá při jihozápadní hradbě vnějšího ohrazení (Durdík – Kausek – Procházka 2004). V letech 2002–2003 byly odebrány vzorky dřeva kuláčů z kapes po lešení dochovaných ve zdivu donjonu, Panenské bašty a obvodové hradby. Vzorek z Panenské bašty však neobsahoval potřebný počet letokruhů. Dřevo použité na lešení při stavbě donjonu pocházelo z olše, pro kterou prozatím chybí příslušná dendrochronologická křivka. Jediným vzorkem, který bylo možné dendrochronologicky datovat, byl fragment dřeva pocházející ze severního úseku obvodové hradby. Dřevo použité pro stavbu lešení bylo pokáceno v létě roku 1358 (Procházka 2004, 158n). Výstavbu obvodové hradby můžeme datovat do tohoto roku nebo do následujícího období a spojovat ji s osobou Ješka z Velhartic (Kausek 2009, 34). Zatím poslední archeologický odkryv proběhl v roce 2005. V rámci tohoto výzkumu bylo položeno 8 sond, čtyři sondy v jádře hradu a tři sondy v prostoru druhé hradní brány. Jedna sonda byla položena u vnitřního líce obvodové hradby v prostoru tzv. velkokapacitních stájí (Durdík – Kausek – Procházka 2007).

## **Ikonografické prameny**

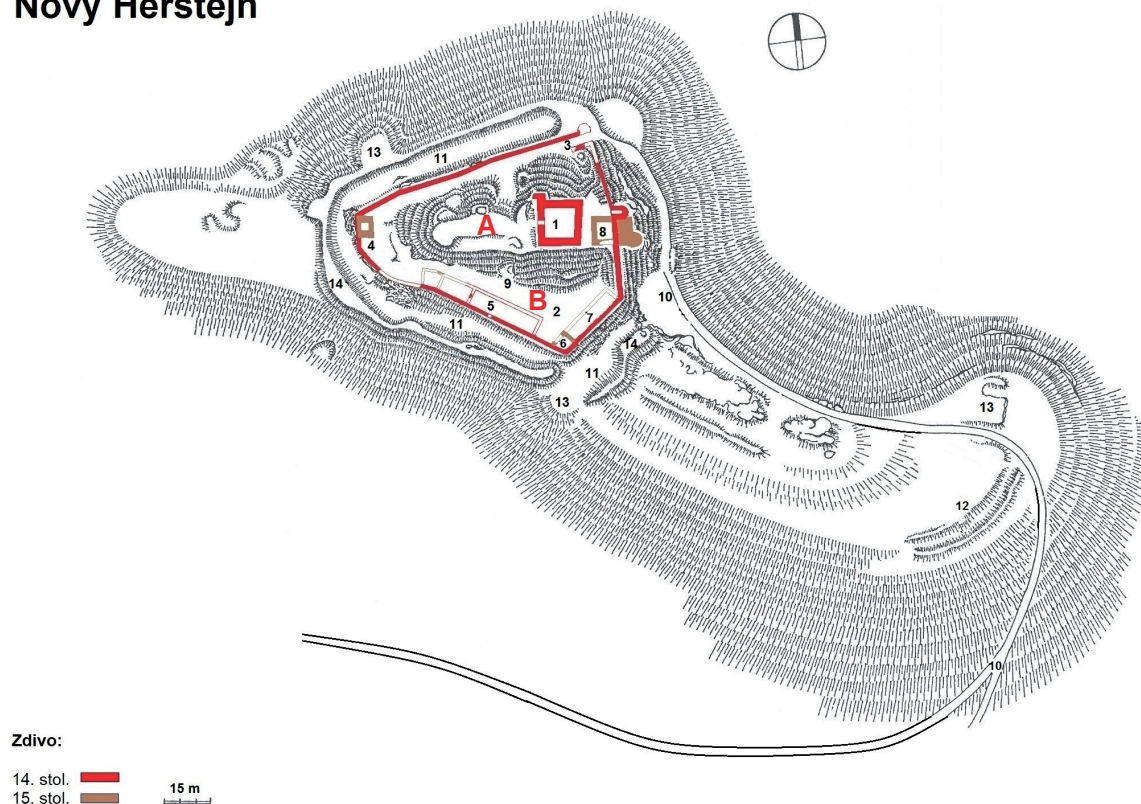
Nejstarší vyobrazení Nového Herštejnu se nachází na bavorském hraničním vizíru z roku 1514 (Procházka 1998, 215). Ačkoli se jedná o schematizované vyobrazení, je velmi dobře rozpoznatelný stav hradu v první třetině 16. století, včetně stavební podoby donjonu a jeho zastřešení. Nedávno objeveným ikonografickým pramenem je kolorovaný plán hradu z roku 1823 uložený ve státním archivu v Jindřichově Hradci (Procházka 1998, 212). Další vyobrazení hradu z roku 1842 jsou dílem F. A. Hebera a představují stav hradu koncem 19. století (2002, 255n, 261), stejně jako lavírované kresby Karla Liebschera (Sedláček 1996, 36, 37, 45). Fotografie z doby kolem roku 1900, která byla součástí turistického průvodce, zachytila vnější západní úsek obvodové hradby s pozůstatky čtverhranné věže, na které je ještě dochováno její severozápadní nároží (Procházka 1998, 208). Na starých mapových dílech je pak hradní areál zachycen pouze schematicky.

## **Popis objektu**

O tom, jaký rozsah měl areál hradu v počátcích své existence v polovině 13. století můžeme na základě současného poznání objektu pouze polemizovat. Jako nejpravděpodobnější se za současného stavu poznání lokality jeví jednoduché řešení první fáze hradu, který zaujal nejvýše položené partie návrší mající charakter širokého skalního žebra. Rekonstrukce stavební podoby této fáze hradu a jeho možných typologických souvislostí (více k problematice typologie hradů např. Durdík 1984; 2009; Gabriel 1989; Gabriel – Smetana 1986 nebo nověji Gabriel 2014) je však s ohledem na současný stav lokality a její transformace v mladším období jen stěží řešitelným problémem.

Současné dispoziční řešení hradu, které vychází z jeho radikální přestavby ve druhé polovině 14. století, je dvoudílné a skládá se z jádra hradu situovaného na vrcholové partii vystupujícího skalního hřebenu a z níže položeného prostoru zajištěného obvodovou hradbou, jak je patrné na

## Nový Herštejn



**Obr. 1.** Nový Herštejn. Půdorysné zaměření hradu od Z. Procházky (1998, 206). Úpravu plánu s vyznačením jednotlivých stavebních fází provedl autor. A–hradní jádro, B–dolní hrad. 1-donjon, 2-nádvoří, 3-druhá hradní brána, 4-západní věžovitý objekt, 5-velkokapacitní stáje, 6-jihní věžovitý objekt, 7-patrová provozní budova, 8-objekt s tzv. Panenskou baštou, 9-cisterna, 10-přístupová cesta, 11-hradní příkop, 12-příkop na jihovýchodním předpolí, 13-zemní fortifikace, 14-valové těleso. Úprava P. Kastl. – *Abb. 1. Nový Herštejn. Vermessung des Burggrundrisses durch Z. Procházka (1998, 206). Bearbeitung des Plans mit Kennzeichnung der einzelnen Bauphasen durch den Autor. A-Kernburg, B- untere Burg. 1-Donjon, 2-Hof, 3. zweites Burgtor, 4-westliches turmartiges Objekt, 5- großräumige Ställe, 6-südliches turmartiges Objekt, 7-mehrstöckiges Betriebsgebäude, 8-Objekt mit sogenannter Jungfernbastei, 9-Zisterne, 10-Zugangsweg, 11-Burggraben, 12- Graben im südöstlichen Vorfeld, 13-Erbefestigungen, 14-Wall. Graphische Bearbeitung P. Kastl.*

plánu hradu (obr. 1) vyhotoveném Z. Procházkou (1998, 206). Z celého hradního komplexu se z původních zděných staveb dochovala podstatná část mohutného donjonu, část objektu s tzv. Panenskou baštou na východní straně jádra hradu, který předstupuje před východní obvodovou hradbu, a mohutná obvodová hradba s relikty fortifikačních objektů v nárožích. V terénních depresích u jihozápadní obvodové hradby jsou rozpoznatelné dílčí úseky zdí, náležejících k tzv. velkokapacitním stájím, jejichž výstavba je spojována s poslední přestavbou hradu za Švihovských z Rýzemberka (Durdík – Sušický 2005, 136). Poslední stavební úpravy hradní zříceniny, dnes již těžko rozpoznatelné, byly provedeny v 19. století za Černínů z Chudenic, kdy se stal Nový Herštejn vyhledávaným výletním místem (Heber 2002, 253n). Dochované stavební části hradu a relikty zemních fortifikačních prvků jsou obsahem následujících podkapitol, které jsou rozděleny prostorově na jádro hradu a ostatní části hradu, přičemž nejvíce pozornosti je věnováno úpravám hradu, které je možné spojovat s česko-bavorským konfliktem z konce 15. a počátku 16. století.

## Jádro hradu

Jádro hradu mělo půdorys nepravidelného obdélníka s rozměry cca 48×20 m s orientací delší strany východ–západ. Zaujímal protáhlý a relativně úzký vrchol kopce a představovalo patrně nejstarší stavební fázi hradu. Jelikož objekty z této fáze nejsou na povrchu ani v terénních reliktech dochovány, je poměrně složité rekonstruovat původní podobu hradního jádra v jeho počátcích. Na základě archeologických výzkumů provedených v roce 2005 můžeme říci, že již v první fázi existence hradu v polovině 13. století bylo hradní jádro vystavěno z kamene (Durdík – Kausek – Procházka 2007, 11).

Do druhé stavební etapy můžeme přiřadit mohutný donjon. Dosavadní předpoklad, že donjon, prozatím datovaný do poloviny 14. století (Procházka 2004, 158), byl vestavěn do již existující, částečně dochované zástavby jádra (např. Durdík – Sušický 2005, 134; Kausek 2009, 33), se ve světle výsledků stavebně historického a povrchového průzkumu jeví pouze jako jedna z více možných variant. Relikt obvodové zdi jádra, který od donjonu vystupuje směrem k severu a po 3 metrech se lomí v pravém úhlu k západu, vznikl pravděpodobně v navazující stavební etapě po výstavbě donjonu. Ze způsobu provedení zdiva donjonu a zalomení tzv. obvodové hradby jádra (Procházka 1998, 213), která je viditelně napojena na hmotu donjonu, je patrné, že obě stavby vznikaly ve dvou etapách. V místě napojení této zdi na severní stěnu donjonu je v úrovni třetího podlaží dobře viditelný průběh vnějšího líce donjonu (obr. 2). Toto stavební provedení hovoří ve prospěch předpokladu, že zeď byla k donjonu přiložena a provázána za použití šmorců. Zůstává tak otázkou, zda se jednalo skutečně o obvodovou hradbu jádra, nebo o součást jeho starší zástavby (např. Menclová 1972, 403). Další stopy po napojení zdi na tělo donjonu, je možné pozorovat v jihozápadním nároží, kde jsou v pravidelných rozestupech patrné šmorce (obr. 3) pro připojení další zdi, která se do současnosti nedochovala ani v podobě terénních reliktnů. Jiná je situace na západní straně vrcholového bradla, kde byl lokalizován pozůstatek zděného objektu, zakresleného na plánu hradu z roku 1821 (Procházka 1998, 212). Mohlo by se jednat o další věžovitou nebo palácovou stavbu, která je rovněž patrná na bavorském hraničním vizíru z roku 1514. O vztahu této budovy k ostatním částem hradu se dá pouze polemizovat, neboť prostor, kde se tento objekt nacházel, je dnes prostý všech terénních reliktnů a sondáž (Durdík – Kausek – Procházka 2007), jež byla v tomto prostoru doposud provedena, nepřinesla uspokojivá zjištění, která by pomohla ověřit charakter zástavby této části jádra hradu.

Vyloučit pak nelze ani možnost, že hrad poté, co jej získali páni z Velhartic, již nevyhovoval soudobým požadavkům po rezidenční stránce a mohlo tak mohlo dojít ke stržení části hradu v prostoru budoucího donjonu a takto získaný stavební materiál mohl být použit na jeho výstavbu.

Jak už bylo řečeno, jediným objektem, který se v prostoru hradního jádra do současnosti dochoval, je donjon, jehož obvodové zdi dosahují místy výšky úrovně třetího podlaží. Donjon má půdorys nepravidelného lichoběžníku a dosahuje vnějších rozměrů 16,5×15,6 m, síla obvodových zdí dosahuje 2,3 m (Procházka 1998, 212; Durdík – Sušický 2005, 134; Durdík 2009, 236). Kromě jižní zdi donjonu jsou od úrovně druhého podlaží umístěny v obvodových zdech šterbinové prosvětlovací otvory. V případě západní obvodové zdi donjonu jsou v prostoru prvního podlaží a v úrovni třetího podlaží umístěné vstupní otvory. Délka západní zdi je 15,2 m a výška dosahuje v průměru 6,3 m od vnějšího povrchu terénu. V úrovni prvního podlaží je ve vertikální středové ose zdi prolomen vstupní otvor o šířce 1,6 m, jehož horní část byla tvořena dřevěným povalem (Procházka 1998, 212). Dle dochovaných trámových kapes mezi prvním podlažím a druhým podlažím je patrné, že tento vstup nerespektuje původní úroveň stropu prvního podlaží (obr. 4). Je pravděpodobné, že se v prostoru prvního podlaží nejedná o plnohodnotný dveřní otvor. Možným ukazatelem pro toto tvrzení může být právě jeho stavební provedení a použití povalu, a ne klasického záklenku. V případě, že by se jednalo o plnohodnotný vstupní otvor, byl by patrně opatřen v horní části segmentovým záklenkem



**Obr. 2.** Nový Herštejn. Detail napojení posledního pozůstatku obvodové zdi jádra hradu (2) na severozápadní nároží donjonu (1). Pod destrukcí koruny zdiva hradby přiložené k donjonu je viditelný probíhající vnější líc donjonu (označeno šipkou). Foto a úprava P. Kastl. – *Abb. 2.* Nový Herštejn. Detail der Anbindung der letzten Reste der Ringmauer (2) der Kernburg an die nordwestliche Ecke des Donjons (1). Oben den Schutt der Mauerkrone der an den Donjon anschließenden Mauer ist der Verlauf des äußeren Blindmauerwerks (mit Pfeil markiert) der Außenmauern des Donjons sichtbar. Foto und Bearbeitung P. Kastl.



Obr. 3. Nový Herštejn. V pravidelných rozestupech vysazené šmarce (označeno šipkou) připravené pro provázání obvodové hradby jádra na jihozápadní nároží donjonu. Foto a úprava P. Kastl. – *Abb. 3. Nový Herštejn. In regelmäßigen Abständen eingesetzte Schmarzen (mit Pfeilen markiert), die der Anbindung der Ringmauer der Kernburg an die südwestliche Ecke des Donjons dienen sollten.* Foto und Bearbeitung P. Kastl



**Obr. 4.** Nový Herštejn. Předpokládané osazení stropních trámů mezi prvním a druhým podlažím západní stěny donjonu v prostoru nad stavebním otvorem (vchodem?) do prvního podlaží donjonu. Lať 1,4 m. Foto a úprava P. Kastl.  
 – **Abb. 4.** Nový Herštejn. Mutmaßliche Verteilung der Deckenbalken zwischen dem Erdgeschoss und dem ersten Stock an der Westwand des Donjons über einer Gebäudeöffnung (einem Eingang?) im Erdgeschoss des Donjons. Latte 1,4 m. Foto und Bearbeitung P. Kastl.

stejně jako všechny další okenní a dveřní otvory v donjonu (klasický záklenek je použit u všech otvorů v rámci zděných staveb na hradě). Navíc u tohoto otvoru postrádáme doklady jakéhokoli zajištění dveří, tj. chybí zde osazení pro dveřní závoru, což je z obranného hlediska přinejmenším nezvyklé. Vzhledem k úctyhodným rozměrům trámů oddělujících jednotlivá podlaží lze tento vstup interpretovat jako stavební otvor, který byl pravděpodobně po dokončení donjonu zazděn a teprve v pozdějším období obnoven. Kdy k tomu došlo, je poměrně nesnadné zjistit. Lze však předpokládat souvislost se stavebními aktivitami na počátku 16. století za Švihovských z Rýzemberka, nebo se mohlo jednat i o pozdější úpravu v období romantismu za Černínů z Chudenic.

Ve třetím podlaží se v severním sektoru západní zdi nachází dveřní otvor o současných rozměrech 1,6×2,9 m, opatřený v horní části mírně hrotitým záklenkem. Vzhledem k úrovni podlahy prvního patra mohl mít původní vstup rozměry 1,6×2,4 m. Vnější líc zdi v okolí tohoto otvoru je značně destruován a nevykazuje žádné otisky po osazení ostění ani po možném použití padacího můstku, což může ukazovat na použití jiného řešení vstupu. V síle zdi u tohoto vstupního otvoru jsou patrné pozůstatky trámových kapes pro osazení dvou dveřních závor, k jejichž vyložení bylo použito cihel. Tyto kapsy jsou zapuštěny do síly zdi cca 20 cm od vnějšího líce, vertikálně nad sebou, s rozstupem 48 cm s vedením k jihu. Protější strana vstupního otvoru nevykazuje, díky pokročilé



destrukci zdiva, žádné známky po otvorech po závorách. Lze souhlasit s názorem, že tento otvor představuje původní vstup do donjonu (Menclová 1972, 403; Procházka 1998, 212). Ověření hypotézy, že tento vstupní otvor byl propojen s další budovou (Menclová 1972, 403), jejíž součástí mohla být výše zmíněná zalomená zeď navazující na severozápadní nároží donjonu, dnes není možné.

Přístup do donjonu mohl být řešen samonosným dřevěným schodištěm, opřeným do kouta v místě, kde se mladší zalomená zeď přikládá k donjonu. Hypotézu samonosného schodiště podpírá neexistence otvorů po dřevěné konstrukci v hmotě zdi v prostoru jejího zalomení, kam někteří autoři přístupový aparát kladou (např. Procházka 1998, 212). V úrovni třetího podlaží jsou jižně od vstupního otvoru prolomeny dva osvětlovací otvory o rozměrech 0,3×0,8 m. Nad těmito otvory je dochována partie zdi o výšce zhruba 0,8 m, která je zakončen rozvolněnou korunou.

## Interiér donjonu

Interiér donjonu o rozměrech 10,6×11,2 m byl opatřen trémovými stropy, osazenými v souběhu s kratší stranou, ve směru východ–západ. Výška stropu v prvního podlaží je dnes v důsledku destrukce nahromaděné v interiéru v podstatě neměřitelná, ale lze ji odvodit na základě provedeného archeologického průzkumu, kdy v sondě položené u vstupu do prvního podlaží byla zachycena pochozí úroveň (Durdík – Kausek – Procházka 2004). Z tohoto můžeme výšku prvního podlaží odvodit na cca 2,2 m. Světlá výška druhého podlaží byla 2,8 metru a výška třetího podlaží činila 3,2 m. Nosné trámy druhého podlaží mohly mít průřez 40×40 cm. To je vidět na otvorech, které se dochovaly ve východní a západní obvodové zdi – jsou uspořádány v pravidelných rozestupech (druhé podlaží 0,5 m, třetí podlaží 0,6 m); v nich byly tyto trámy uloženy. Délka trámů byla v průměru 11,8 m. V případě prvního podlaží je otázkou, zda stropní trámy byly instalovány v celých délkách, nebo zda byly osazeny v polovičních délkách a v místě křížení s průvlakem k sobě připojeny (buď rovno-čelným plátováním, nebo na šikmý sraz), což by usnadňovalo jejich instalaci i případnou výměnu. Pro hypotézu instalace trámů druhého podlaží v polovičních délkách hovoří způsob stavebního provedení otvorů pro uložení trámů ve východní (obr. 5) a západní obvodové zdi. Tyto primární řady otvorů byly vytvořeny pro osazení trámů v pozdějším období, pravděpodobně po dokončení obvodových zdí donjonu včetně výše položených podlaží a podporují hypotézu o spojování nosných trámů nad průvlakem, který byl díky velkým rozměrům interiéru donjonu instalován v každém podlaží (Durdík – Sušický 2005, 134) s orientací sever–jih a v případě přízemí mohl být podepřen dřevěnými sloupky. Na základě dochovaných otvorů po osazení průvlaků je viditelné, že průvlaky pod každým podlažím byly osazeny již při výstavbě obvodové zdi donjonu.<sup>1</sup> Stejně tak byly osazeny trámy stropu mezi prvním a druhým i mezi druhým a třetím podlažím.

První i druhé podlaží mělo především skladovací funkci. Jak již bylo zmíněno výše, byla v prostoru prvního podlaží v roce 2003 položena zjišťovací sonda, která mimo jiné potvrdila zánik donjonu požárem. V rámci propálené vrstvy byly nalezeny zlomky kachlů, svědčící o využívání donjonu až do jeho zániku (Durdík – Kausek – Procházka 2006, 179). Zda mělo třetí podlaží funkci obytnou (např. Durdík – Sušický 2005, 134), nebo bylo využíváno k jiným (např. skladovacím či provozním) účelům, lze těžko určit. Vzhledem k tomu, že se v prostoru třetího podlaží nenalézají žádné doklady o použití otopného zařízení (chybí jakákoli známka komínového tělesa), je pravděpodobná jiná funkce než obytná.

Rovněž schéma vnitřních komunikací mezi jednotlivými podlažními donjonu je těžko odvoditelné. Vzhledem k rozměrům donjonu se dá předpokládat propojení jednotlivých podlaží jednoramenným schodištěm, které bylo mezi prvním a druhým podlažím široké cca 50 cm, což je prostor mezi stropními trámy. Stejně rozměry mohlo mít i schodiště, které propojovalo druhé a třetí podlaží.



Obr. 5. Nový Herštejn. Rozdílné stavební provedení otvorů pro uložení stropních trámů mezi prvním a druhým podlažím (č. 1) a mezi druhým a třetím podlažím (č. 2) ve východní zdi donjonu. Foto a úprava P. Kastl. – *Abb. 5. Nový Herštejn. Unterschiedliche bauliche Ausführung der Deckenbalkenlöcher zwischen dem Erdgeschoss und dem ersten Stock (1) und zwischen dem ersten und zweiten Stock (2) an der Ostwand des Donjons. Foto und Bearbeitung P. Kastl.*

### Otázka existence dalších objektů v prostoru hradního jádra

To, že se v prostoru hradního jádra nacházely i další objekty, je patrné z již zmíněného plánu hradu. Plán byl pořízen v roce 1823 a nyní je uložen v archivu v Jindřichově Hradci (Procházka 1998, 212). Na tomto plánu je na západ od donjonu zakreslen pozůstatek objektu, ze kterého se v době zaměření hradu dochovala jižní stěna. Její délka mohla být cca 16 m, se dvěma nárožními, ze kterých vybíhají krátké výběžky zdí směrem k severu. Hypoteticky se mohlo jednat o obytnou stavbu (palác) z první stavební fáze hradu. Z popisu hradu (1882) od slavíkovického faráře F. Wildmanna neúplně vyplývá, že celý prostor hradního jádra byl obehnán vysokou hradbou (Procházka 1998, 213n). Je zajímavé, že o tomto faktu se nezmiňuje ani F. A. Heber, ani A. Sedláček, kteří hrad navštívili poněkud dříve. Dle archeologických průzkumů v tomto prostoru, které potvrdily rozebrání hradního jádra na přelomu 15. a 16. století, je pravděpodobné, že se v popisu slavíkovického faráře<sup>2</sup> nejedná o obvodovou hradbu horního hradu (jádra), ale spíše o hradbu, která obklopovala (a do současnosti stále obklopuje) celý areál. Více informací o existenci dalších staveb v prostoru hradního jádra se nedochovalo. Vypovídací hodnota současného stavu jádra, ve vazbě na případné relikty, je žalostná (Durdík – Sušický 2005, 134). Jak dokládá provedený archeologický výzkum, byly zde stojící budovy rozebrány až do základové spáry, takže některé sondy zachytily jejich základ



**Obr. 6.** Nový Herštejn. Primární otvory (označené šipkou) pro stropní trámy hospodářské budovy v jihozápadní části obvodové hradby. Latě 1,4 m. Foto a úprava P. Kastl. – *Abb. 6.* Nový Herštejn. Primäre Öffnungen (mit Pfeil markiert) für die Deckenbalken des Wirtschaftsgebäudes im südwestlichen Teil der Ringmauer. Latte 1,4 m. Foto und Bearbeitung P. Kastl.

pouze v negativu (Kausek 2009, 33). V roce 2011 byla sondou zachycena severní obvodová zeď jádra, která v podstatě potvrzuje hypotézu o uzavřeném hradním jádru v první stavební fázi. Další sonda, která byla položena v prostoru hradního jádra, potvrdila informaci o rozebrání této části hradu (Durdík – Procházka 2003, 152n) včetně odstranění některých vrstev historického nadloží (Durdík – Kausek – Procházka 2004, 153n).

### Ostatní části hradu

Okolo hradního jádra se nachází prostor, který je po obvodu vymezen obvodovou hradbou, jež v současnosti místy dosahuje výšky až 8 metrů. V literatuře bývá tento prostor nazýván dolním hradem (Procházka 2004, 158) nebo předhradím (Durdík – Sušický 2005, 134). Vzhledem k současnému stavu poznání celého areálu je poměrně složité určit přesnou funkci jednotlivých objektů této části hradu, dochovaných v reliktech. Vzhledem k rozmístění a velikosti objektů podél obvodové hradby se dá odvodit jejich hospodářsko-provozní charakter.

V severovýchodním nároží vymezeném obvodovou hradbou se nacházel prostor hradní brány. Jednalo o věžovou stavbu, jejíž vnější rozměry (8,3×6,7 m) jsou odvozené z provedeného archeologického výzkumu. Průjezd branou byl orientován ve směru východ–západ. Archeologický průzkum provedený v roce 2005 v prostoru hradní brány byl zaměřen mimo jiné na zjištění vnějšího líce jižní zdi brány. V rámci další sondy, která byla umístěna vně severovýchodního nároží brány



**Obr. 7.** Nový Herštejn. Dvě řady otvorů (označených šipkou) po stropních trámech patrové budovy přiložené k vnitřnímu líci jihovýchodní části obvodové hradby. Foto a úprava P. Kastl. – *Abb. 7.* Nový Herštejn. Zwei Lochreihen (mit Pfeil markiert) für die Deckenbalken des mehrstöckigen, an der Innenseite des südöstlichen Teils der Ringmauer errichteten Gebäudes. Foto und Bearbeitung P. Kastl.

a částečně zasahovala do jejího vnitřního prostoru, byla zjištěna původní pochozí úroveň průjezdu, kterou představovala neupravená rostlá skála. V jižní obvodové zdi byla v interiéru brány vysazena nika dosahující hloubky 0,7 m, jejíž špalety dosahovaly bez přerušení až k podlaze průjezdu. Jednalo se pravděpodobně o výklenek určený obsluze brány k vyhýbání se, když branou projížděly např. vozy. Šířka průjezdu dosahovala 3,4 m. Síla západní a jižní obvodové zdi branského objektu činila 180 cm a navazující úseky hradby 150 cm. Průjezd původní brány byl dlouhý 6,7 m. V rámci posledních stavebních úprav hradu, kdy došlo ke zvýšení obvodové hradby, byla před branou přistavěna 180 cm silná zděná plenta s pískovcovým ostěním brány, jejíž součástí byla vodící drážka pro spouštění okovaného hřebene. Relikt této drážky se zachoval v nejnižším pískovcovém bloku portálu brány (Durdík – Kausek – Procházka 2007, 13n).

V prostoru, který navazoval na jižní zeď druhé hradní brány a na východě byl vymezen vnitřním lícem obvodové hradby, můžeme předpokládat existenci dalšího objektu, který se dnes projevuje terénní propadlinou. Tento objekt mohl být na základě dochovaných terénních reliktních obdélníkového půdorysu o rozměrech cca 5×7 m a mohl představovat zázemí pro obsluhu a provoz hradní brány či jiný objekt provozního charakteru.

Podél celé délky vnitřní strany severní obvodové hradby nejsou patrné žádné stopy po existenci dalších objektů. Zhruba 23 m západně od prostoru nedochované věžové brány klade A. Sedláček další bránu, která byla součástí hradby přetínající kolmo přístupovou cestu v severním sektoru dolního hradu (Sedláček 1996, 35). Dnes je situace v tomto prostoru natolik nečitelná, že tuto informaci nelze ani potvrdit, ani vyvrátit.



**Obr. 8.** Nový Herštejn. Vnitřní líc východního úseku obvodové hradby s řadou otvorů (označených šipkami) pro osazení stropních trámů budovy, která nebyla nikdy vystavěna. Foto a úprava P. Kastl. – *Abb. 8.* Nový Herštejn. Inneres Blendmauerwerk des westlichen Abschnitts der Ringmauer mit einer Reihe Deckenbalkenlöcher (mit Pfeil markiert) für ein Gebäude, welches nie erbaut wurde. Foto und Bearbeitung P. Kastl.

Na západní straně se přístupová cesta stáčela okolo vystupujícího skalního bradla směrem k jihovýchodu. Za tímto ohybem jsme schopni rozpoznat relikt dlouhé budovy, jež byla přiložena k vnitřnímu líci jihozápadní obvodové hradby a jejíž vnitřní plocha mohla dosahovat rozměrů 6×40 m. Relikty této přízemní budovy vykazují několik stavebních etap. Nejstarší etapu představuje část objektu, která je provázána s výstavbou obvodové hradby. Tato výstavba spadá (na základě dendrochronologického datování) do druhé poloviny 14. století (Procházka 2004, 158). Nádvoří obvodové zdi této budovy mohly být vystavěné z lomového kamene spojovaného vápennou maltou, ale nelze vyloučit ani použití jiné konstrukce. To, že budova byla k vnitřnímu líci jihozápadního úseku obvodové hradby přistavěna v horizontu 14. století, dokládají stavebně pečlivě předpřipravené primární otvory pro osazení stropních trámů, s rozměry cca 0,35×0,35 m (obr. 6). Ze způsobu stavebního provedení těchto otvorů je patrné, že se s pozdější instalací stropních trámů počítalo již při výstavbě tohoto úseku hradby. Těchto primárních trámových otvorů se do současnosti dochovalo 24. Hloubka zapuštění trámů do obvodové hradby činila 0,7 m a vzdálenost mezi trámy byla 0,9 m. Vzhledem k tvaru tohoto objektu a jeho umístění v rámci hradního areálu se dá předpokládat hospodářsko-provozní funkce této stavby. Tato budova byla počátkem 16. století prodloužena směrem k severozápadu a pravděpodobně došlo i k přestropení původního objektu. Tato stavební aktivita je spojována s výstavbou stájí pro 200 koní (Jánský 2001, 70; Durdík – Sušický, 2005, 135). Další budova stála při vnitřním líci jihovýchodní obvodové hradby (obr. 7). Její jižní část přiléhala ke zdi věžovitého objektu umístěného v jižním nároží obvodové hradby. Na vnitřním líci jihovýchodního úseku obvodové hradby jsou



**Obr. 9.** Nový Herštejn. Část objektu s tzv. Panenskou baštou (označená šipkou) v místě, kde předstupuje před východní obvodovou hradbu. Foto a úprava P. Kastl. – *Abb. 9.* Nový Herštejn. Teil des Objekts mit der sogenannten Jungfernbastei (mit Pfeil markiert) dort, wo es aus der östlichen Ringmauer hervortritt. Foto und Bearbeitung P. Kastl.

v horizontální rovině vylámaný nad sebou dvě řady čtvercových otvorů o rozměrech 0,4×0,5 m a o hloubce uložení 0,4 m. Otvory jsou v dolní řadě od sebe vzdáleny 0,9 m a v horní řadě 1,3 m. Vzdálenost mezi dolní a horní řadou otvorů je 2 m. Celkový počet otvorů, jež jsou dnes na tomto úseku viditelné, je 5 otvorů ve spodní linii a 8 otvorů v horní linii. Další otvory po trámech spodní řady se dají předpokládat pod nánosem destrukce. Z tohoto hlediska je pravděpodobné, že se zde nacházela minimálně dvoupodlažní budova obdélníkového půdorysu, o rozměrech cca 7×16 m, o jejímž vnitřním členění toho z dochovaných relikvů mnoho nevíme. To, zda spodní část tohoto objektu představovala plochostropý sklep (Procházka 1998, 211), nebo jen částečně do svahu zapuštěný či do skály vylámaný suterén, nejsme bez archeologického výzkumu schopni rozpoznat. Mohlo se rovněž jednat o budovu s hospodářsko-provozní funkcí, nebo se mohlo jednat, v případě horního podlaží, o obytné prostory garnizonního charakteru. Na základě způsobu provedení otvorů pro nosné trámy můžeme vznik této budovy předpokládat v období poslední přestavby hradu, tj. počátkem 16. století.

Dalším místem, kde jsou atrné stavební aktivity, je prostor jižního úseku východní hradby. V této části hradby se nachází na vnitřním líci v horizontální rovině tři vylámané otvory s rozměry cca 0,4×0,4 m a hloubkou uložení 0,4 m (obr. 8). Vzdálenost mezi nimi je 2,8 m. Třetí otvor, který se nachází nejdále od východního zalomení obvodové hradby, je nedokončen. Stavebník měl s tímto úsekem hradby určité záměry, které nebyly pravděpodobně realizovány, a proto existence další budovy, která mohla být přiložena k tomuto úseku hradby, je sporná.



Obr. 10. Nový Herštejn. Východní část hradu nad přístupovou cestou s reliktem původní podkovovité bašty (1) a reliktem objektu s tzv. Panenskou baštou (2). Foto a úprava P. Kastl. – *Abb. 10. Nový Herštejn. Ostteil der Burg über dem Zugangsweg mit Resten einer ursprünglich hufeisenförmigen Bastei (1) und Relikten des Objekts mit der sogenannten Jungfernbastei (2). Foto und Bearbeitung P. Kastl.*

Do období česko–bavorského konfliktu můžeme rovněž zařadit výstavbu budovy s tzv. Panenskou baštou (Durdík – Sušický 2005, 135; Kausek 2009, 30n). Tato budova s rozměry cca 7×10 m částečně vyplňuje prostor mezi východní stěnou donjonu a východní hradbou. Zda tato budova, která svým půdorysem přesáhla východní hradbu (obr. 9), nahrazovala nevyhovující obytné prostory donjonu, je složité určit, i když o její obytné funkci nelze polemizovat. Archeologický výzkum provedený v této části hradu v letech 1973–1976 ukázal, že tato budova byla vytápěna kachlovými kamny, jak dokládají nálezy reliéfních komorových kachlů (Kausek 2009, 33), a interiér byl opatřen hladkou štukovou omítkou (Procházka 1998/I, 214). Z datovatelných nálezů stojí za zmínku jednostranná zlatá mince ražená ve Znojmě po polovině 15. století (Kausek 2009, 33). Umístění budovy s tzv. Panenskou baštou v této části hradu vyvolává otázky o jejím dalším účelu. Její výstavbou byla překryta původní podkovovitá bašta (obr. 10), která byla do vnitřního hradu otevřená a posléze koncem 15. století opatřená zadrživkou. Rovněž je u této budovy rozporuplné její dispoziční členění. V některých pracích je uváděn její stavební vývoj ve dvou fázích (Durdík – Sušický 2005, 135). Jihovýchodní nároží této budovy bylo opatřeno půlkruhovou věžicí, která nahrazovala fortifikační potenciál půdní bašty. Vysunutí této budovy před vnější líc východní obvodové hradby mohlo rovněž souviset se statickým zajištěním tohoto úseku hradby, nad přístupovou cestou. Tato budova svojí jižní stěnou neporušila východní obvodovou zeď, ale byla k ní, aspoň z vnější strany, připojena na spáru.



**Obr. 11.** Nový Herštejn. Nádvoří strana severní obvodové hradby s destrukcí nadezděné části, která odhalila původní stínku. Hrana stínky označena šipkami. 1- původní zdivo z poloviny 14. stol., 2- zdivo z konce 15. stol. Lať 1,4 m. Foto a úprava P. Kastl. – *Abb. 11.* Nový Herštejn. Hofseite der nördlichen Ringmauer mit Destruktion eines aufgemauerten Teils, welche eine ursprüngliche Zinne freigelegt hat. Der Rand der Zinne ist mit Pfeilen markiert. 1-ursprüngliches Mauerwerk aus der Mitte des 14. Jahrhunderts, 2-Mauerwerk aus dem Ende des 15. Jahrhunderts. Latte 1,4 m. Foto und Bearbeitung P. Kastl.

## Zděné fortifikace

Nejvíce světla do podoby fortifikačního systému hradu, resp. jeho zděných částí, vnesly výsledky provedených archeologických odkryvů. První zděná fortifikační linie se nacházela na přístupové komunikaci pod Panenskou baštou. V této části vznikla první, patrně kulisová brána, která byla pravděpodobně vybudována v souvislosti s česko–bavorským konfliktem (Procházka 1998, 205). Zda byla přístupová cesta v prostoru mezi první a druhou hradní bránou zajištěna na východní straně hradbou, která by tento prostor chránila proti případnému ostřelování, je zatím předmětem dalšího průzkumu.

Další, částečně dochovanou fortifikací byla vysoká obvodová hradba, která vymezila zhruba trojúhelníkový prostor vnitřního hradu. Její celková délka dosahovala cca 270 m. Jak již bylo uvedeno v předchozích odstavcích, je možné klást vznik této hradby do období okolo roku 1358 (Procházka 2004, 158). Tato hradba byla buďto koncem 15., nebo počátkem 16. století v severním úseku navýšena zhruba o 2 m, čímž došlo k zániku cimbuří původní hradby (Procházka 1998, 207n; Durdík – Sušický 2005, 136). Na několika místech severního úseku hradby, kde došlo k destrukci této nadezdívky, se odhalila původní část cimbuří (obr. 11). Z obnažených částí původní hradby bylo možné odvodit rozměry stínek a proluk mezi nimi. Síla stínek se pohybovala v rozmezí 0,5–0,6 m a jejich výška od spodní hrany proluky byla cca 1 m. Šířka proluk mezi stínkami činila 0,9 m.



Mezery mezi stínkami byly od sebe nepravidelně vzdálené v rozpětí 4–5 m (Procházka 1998, 207). Svrchní partie obvodové hradby tak místy měly spíše charakter přerušované poprsní zdi. Úroveň předpokládaného ochozu hradby kolísala od cca 2,5 do 4 m nad původním terénem vnitřní části hradu. Šířka ochozu, pokud nebyl doplněn další dřevěnou konstrukcí, dosahovala cca 1 m. Hradba v současnosti dosahuje místy 8 metrů výšky a její šířka se pohybuje v rozpětí 1,4–1,6 m. Na obou lících jsou dobře patrné stavební úseky oddělené vyrovnávací spárou, jejichž výška kolísá v rozmezí 1–1,4 m. Ve vazbě na vyrovnávací spáru jsou v nepravidelných vzdálenostech dochovány kapsy po samonosném lešení.

V prostoru západního cípu byla k vnitřnímu líci hradby přistavěna, pravděpodobně koncem 15. století, čtverhranná věž (Procházka 1998, 207) nepravidelného obdélného půdorysu s vnějšími rozměry cca 7,5×6,5 m. Na základě vyobrazení od F. A. Hebera (2002, 257) lze říci, že ještě koncem 19. století tato věž dosahovala úrovně minimálně třetího podlaží. Z popisu výše uvedeného autora dále vyplývá, že věž byla průchozí v úrovni hradebního ochozu a v posledním podlaží byly ještě znatelné relikty tří okenních otvorů. Interiér věže byl opatřen schodištěm, po kterém bylo možné vystoupat do horní části věže z prostoru nádvoří (Heber 2002, 254). Postrádáme však informaci o tom, zda se jednalo o schodiště kamenné, či dřevěné. Je však možné předpokládat že poslední majitelé, Černínové z Chudenic, mohli nechat tuto stavbu upravit na vyhlídku. Je pravděpodobné, že s hradem měli jisté záměry, jak dokládá vyhotovení stavební dokumentace, jejíž součástí bylo půdorysné zaměření z roku 1823 (Procházka 1998, 212). Z interiéru stavby jsou dochovány dva kouty. V jihozápadním koutě je poměrně dobře viditelné odsazení zdi, které mohlo představovat úroveň druhého podlaží (obr. 12). Stavba měla armovaná nároží z opracovaných kamenných kvádrů, z nichž některé byly pískovcové. Toto armování je do současnosti nejlépe dochované na jihozápadním nároží.

Z této stavby je možné kontrolovat mírně svažitý prostor západního předpolí hradu, kterého mohlo být využito při obléhání hradu. S ohledem na tuto skutečnost nelze vyloučit také možnou úlohu objektu v aktivní obraně. Ačkoli je čtvercový půdorys u tohoto typu věží méně obvyklý, můžeme pozorovat určité analogické objekty vystavěné ve druhé polovině 15. století v souvislosti s dělostřelbou a to na např. Nových Hradech (Urban – Muk 1988, 90).

Od hranolové věže se obvodová hradba stáčí v mírném oblouku k jihovýchodu. Do současnosti se v této části dochoval cca patnáctimetrový úsek dosahující výšky 6 m, s částečně destruovanou korunou. Tohoto úseku se pravděpodobně nedotklo nadezdění provedené na severním úseku koncem 15. nebo počátkem 16. století. Na tomto úseku hradby je částečně dochován původní ochoz s přerušovanou poprsní zdí.

Za tímto úsekem se nachází zřícená partie obvodové hradby v délce cca 12 m. V příkopu se dodnes nacházejí bloky kompaktního zdiva. Destrukci zdiva někteří autoři spojují s dobýváním hradu Bavorů v roce 1475 (Procházka 1998, 211). Ve vztahu k vojenskému využití hradu za Švihovských z Rýzmburka je však málo pravděpodobné, že by nedošlo k obnově hradby. Bloky zříceného zdiva se však od ostatních částí hradby odlišují skladbou stavebního materiálu. Nelze tedy vyloučit, že se jedná o destrukci zadržky staršího otvoru v hradbě. V této souvislosti však nelze opomenout ani možný dopad demilitarizačních opatření na základě výnosu Ferdinanda III. o boření hradů (Kašek 2009, 91), který postihl řadu objektů. Od zřícené části vede rovný úsek hradby v délce cca 4 m. Poté se hradba mírně zalamuje více k jihovýchodu a končí reliktem další věžovité stavby. Zhruba v polovině délky tohoto úseku obvodové hradby se nachází segmentově zaklenutý otvor (obr. 13) o šířce cca 1,5 m a výšce 2,3 m, který je ve starší literatuře interpretován jako výpadová branka (Sedláček 1996, 36). Novější interpretace hovoří o stavebním otvoru, který byl využíván v období výstavby obvodové hradby (Procházka 1998, 211). V úvahu také připadá jeho využití související s provozem velkokapacitních stájí, např. jako místo, kudy byl vynášen odpad ze stájí.



**Obr. 12.** Nový Herštejn. Jihozápadní kout interiéru v úrovni druhého patra čtverhranné věže v západním cípu obvodové hradby. Čarou je vyznačena viditelná úroveň odsazení zdi interiéru. Foto a úprava P. Kastl. – *Abb. 12.* Nový Herštejn. Südwestliche Ecke des Innenraums des viereckigen Turms im westlichen Fortsatz der Ringmauer auf der Höhe des zweiten Stocks. Die Linie markiert die sichtbare Ebene des Absatzes der Innenmauer. Foto und Bearbeitung P. Kastl.



Obr. 13. Nový Herštejn. Tzv. výpádová branka v jihozápadní obvodové hradbě. Pohled na nádvoří stranu. Lať 1,4 m. Foto a úprava P. Kastl. – Abb. 13. Nový Herštejn. Sogenannte Fluchtpforte in der südwestlichen Ringmauer. Blick in Richtung Hofseite. Latte 1,4 m. Foto und Bearbeitung P. Kastl.

Vyloučit nelze pak ani možnost využití tohoto otvoru jako komunikačního koridoru při obsluze dělostřeleckých postavení na zemních baštách přisypaných ke staršímu valovému tělesu. Podobné řešení bylo uplatněno např. na hradu Himlštejn (Durdík – Bolina 2001, 200).

Vnitřní líc jihozápadního úseku obvodové hradby obsahuje v horizontální úrovni tři řady pravidelně uspořádaných trámových kapes (obr. 14), táhnoucích se od jižního nároží až k destruované části obvodové hradby. Ve spodní řadě mají kapsy mezi sebou rozestupy 0,9 m a rozměry 0,35×0,35 m. Tyto kapsy je možné s ohledem na jejich provedení a přeložení na horní straně za primární a tedy časově korespondující s výstavbou obvodové hradby. Podle způsobu jejich provedení lze dovozovat, že byly předpřipraveny pro pozdější osazení. Kapsy jsou uvnitř prosty otisků trámů, které by se zde nacházely v případě, že by trámy byly osazeny již při stavbě obvodové hradby. Po dokončení obvodové hradby zde byla pravděpodobně vystavěna dlouhá budova, jejíž stropní trámy byly osazeny do připravených kapes. Na základě existence těchto trámových kapes můžeme v této části hradby předpokládat existenci budovy, pravděpodobně hospodářského charakteru, již v období druhé poloviny 14. století (popis této budovy je v kapitole Ostatní části hradu).

Druhá řada otvorů po trámech, s rozestupy okolo 1,2 m, se nachází 0,8 m nad první řadou a podle způsobu provedení je patrné, že tyto otvory byly vylámané do již hotové obvodové hradby, stejně tak jako třetí, nevýše položená řada otvorů. Tyto kapsy je pak možné hypoteticky spojovat s výstavbou již zmíněných velkokapacitních stájí na počátku 16. století.

V jižním cípu hradního areálu se obvodová hradba obloukovitě stáčí k severovýchodu. Součástí této dispozice byl věžovitý objekt, který měl půdorys nepravidelného lichoběžníku a jehož jižní



**Obr. 14.** Nový Herštejn. Tři řady otvorů v jihozápadní obvodové hradbě. Spodní řada pochází z období výstavby obvodové hradby (pol. 14. stol.). Další dvě řady otvorů byly do hradby vylámaný dodatečně pravděpodobně koncem 15. nebo počátkem 16. stol. Latě 1,4 m. Foto a úprava P. Kastl. – *Abb. 14.* Nový Herštejn. Drei Lochreihen in der südwestlichen Ringmauer. Die unterste Reihe stammt aus der Zeit, in der die Ringmauer erbaut wurde (Mitte des 14. Jahrhunderts). Die anderen beiden Reihen wurden wahrscheinlich gegen Ende des 15. oder Anfang des 16. Jahrhunderts nachträglich in die Mauer gebrochen. Latte 1,4 m. Foto und Bearbeitung P. Kastl.

nároží, které směřovalo do hradního příkopu, respektovalo zaoblení obvodové hradby. Protilehlé severní nároží vystupovalo do prostoru nádvoří. Dodnes je zde patrný relikt vnějšího severozápadního líce nádvorní zdi této budovy.

Součástí starších popisů tohoto věžovitého objektu je v prostoru přízemí vstupní otvor do interiéru, dnes již nedochovaný (Procházka 1998, 211). Samotný objekt nese známky složitějšího stavebního vývoje. Na základě stavebně-historického hodnocení je možné předpokládat, že tato věž byla přiložena k již stojící obvodové hradbě. V následné fázi došlo k výstavbě dalšího patra, které převyšovalo obvodovou hradbu a které bylo přístupné z ochozu obvodové hradby, jak je vidět na pozůstatku dveřní špalety (obr. 15). V rámci této výstavby byla pravděpodobně ubourána část předprsní zdi navazující obvodové hradby, která byla po dokončení stavby zpětně dozděna a přiložena na spáru, jak je dodnes pozorovatelné v prostoru jihozápadního nároží (obr. 16). Vzhledem k tomu, že se tento úsek fortifikace nachází naproti mírně sklonitému terénu nad přístupovou cestou a valové těleso je pod tímto nárožím přerušeno vstupem do prostoru příkopu, dá se předpokládat využití tohoto objektu jako fortifikačního prvku, na němž mohla být díky jeho rozměrům osazeny palné zbraně. Z tohoto stanoviště bylo možné postřelováním kontrolovat poměrně dlouhý úsek přístupové cesty, která se nachází v jihovýchodním svahu cca 125 m od této pozice.



Obr. 15. Nový Herštejn. Relikt severozápadní zdi věžovitého objektu přistavěného k jižnímu zaoblenému nároží obvodové hradby. Šipkami je označena špaleta dveřního otvoru. Lať 1,4 m. Foto a úprava P. Kastl. – *Abb. 15. Nový Herštejn. Relikt der nordwestlichen Mauer eines turmartigen, an die südliche, abgerundete Ecke der Ringmauer angebauten Objekts. Anbindungsstelle an die südwestliche Ringmauer. Mit den Pfeilen ist die Laibung einer Türöffnung markiert. Foto und Bearbeitung P. Kastl.*



**Obr. 16.** Nový Herštejn. Relikt jihozápadního nároží jižní věže (1) s úsekem jihozápadní obvodové hradby v části provedené dozdivky předprší (2) této hradby. Foto a úprava P. Kastl. – **Abb. 16.** Nový Herštejn. Relikt der südwestlichen Ecke des südlichen Turms (1) mit einem Abschnitt der südwestlichen Ringmauer im Teil, in dem nachträglich die Brustwehr dieser Mauer (2) aufgemauert wurde. Foto und Bearbeitung P. Kastl.

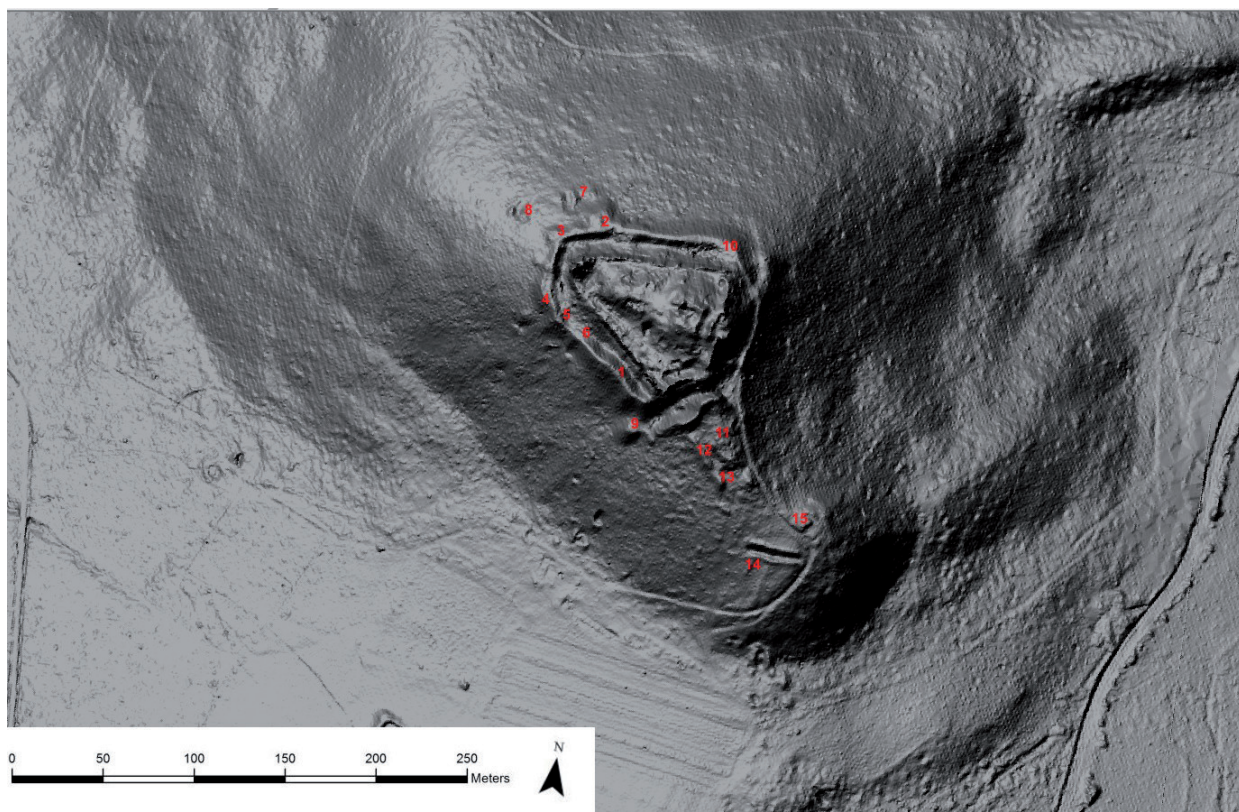
Od jižní věžovité stavby vede rovný úsek hradby směrem k severovýchodu, kde je zakončen dalším zalomením. Na vnitřním líci tohoto úseku jsou patrné dvě vodorovné linie otvorů pro osazení trámů (obr. 7). Rozměry těchto otvorů se pohybují kolem 0,4×0,4 m a jejich hloubka je rovněž 0,4 m. Horní linie otvorů je od spodní vzdálena 2 m. K této části byla pravděpodobně přiložena patrová budova, která je popsána v kapitole Ostatní části hradu. Směrem k severovýchodnímu zalomení obvodové hradby terén vnitřního prostoru hradu stoupá až na úroveň hradního jádra. Od tohoto zalomení pokračuje obvodová hradba severním směrem, kde je přerušena po 17 m budovou s tzv. Panenskou baštou. Na severní straně je patrný zazděný prostor původní polookrouhlé bašty. Od této budovy pokračuje hradba cca 15 m směrem k původní druhé bráně, kde končí její dochovaná nadzemní část. Zbytek úseku je dnes dochovaný pouze v podobě terénního reliktu.

## Zemní opevnění

Jak již bylo uvedeno v předchozích kapitolách, kromě úseků na východní a jihovýchodní straně obíhal okolo hradby příkop s navazujícím valovým tělesem. Na východní straně, směrem k přístupové cestě, je příkop ukončen vystupujícím skalním sukem. Příkop v této části nebyl pravděpodobně dokončen a zbytek vystupujícího skalního suku byl ponechán z obranných důvodů jako přirozený závěr, který odděloval prostor příkopu od přístupové cesty. D. Menclová do tohoto prostoru klade zděného přepažení příkopu (Menclová 1972, 402), mající charakter uzavírací fortifikace. Východní strana skalního suku nese stopy po lámání kamene mající charakter dráže. S určitou mírou opatrnosti by se tak mohlo jednat o negativ této fortifikace, která však mohla mít také lehčí podobu.

Příkop, který kromě východní strany obíhal celý areál hradu, má variabilní šířku, která se pohybuje od 10 do 15 m. Jeho hloubka pak kolísá v rozmezí od 3 do 8 m. V prostoru pod západním zalomením obvodové hradby je dodnes dobře viditelný úsek příkopu zasekaný do skalního podloží.

Úpravy hradního areálu v období česko-bavorského konfliktu, které jsou doložené písemnými zprávami, se však nedotkly jen samotného hradu. Nově byly zajištěny také snáze přístupné svahy hřebenu, který byl v druhé polovině 13. století zvolen pro výstavbu hradu. Samotná poloha hradu poskytovala nemalou míru bezpečí, a to až do masivního nástupu palných zbraní a jejich rozšíření ve vojenských kontingentech různého charakteru v průběhu husitských válek a v době pohusitské. Nová situace, s níž se museli vyrovnávat také další majitelé hradů, tak vedla v případě Nového Herštejnu k výstavbě dvou velmi účelně koncipovaných fortifikačních linií. Vnitřní fortifikační linie byla tvořena starším valovým tělesem navršeným před vnější hranou obvodového příkopu (obr. 17 – 1). Toto valové těleso obíhá kontinuálně na severní, jižní a západní straně hradního areálu. Na jihovýchodní straně navazuje val na vnitřní hranu šíjového příkopu vylámaného do skály, kterým bylo na přístupové straně zajištěno čelo hradu a před nímž byl také navršen původně mohutný val. Obvodové valové těleso, jehož současná rovná koruna dosahuje šířky 2–4 m, bylo na severozápadní, západní a jihozápadní straně rozšířeno minimálně o 3 sypané bašty přiložené k jeho vnější hraně. Severozápadní bašta dnes představuje plošinu o rozměrech cca 10×10 m (obr. 17–2) situovanou 1–1,5 m níže oproti koruně valu. Plošina je zakončena poměrně ostrou hranou. Za současného stavu poznání nelze s určitostí říci, jakou měl objekt stavební podobu nad úrovní současného terénu. Na tuto otázku by mohl odpovědět pouze archeologický odkryv, byť plošně nevelký, nebo alespoň začištění vnější hrany bašty a povrchu jejího tělesa. Na úrovni současného terénu však nebyla zjištěna žádná kumulace kamenné destrukce, která by mohla být indikátorem zaniklých kamenných konstrukcí. S ohledem na další soudobé fortifikace však lze předpokládat, že bašta mohla představovat plně funkční fortifikační prvek schopný vedení aktivní obrany i za použití dřevohlinitých konstrukcí. Obdobný charakter má pak také západní bašta o rozměrech cca 5×7 m (obr. 17–3) a jihozápadní bašta o rozměrech 5×10 m (obr. 17–4). Současná pochozí úroveň obou objektů se nachází cca 1 m pod vnější hranou valového tělesa. Z hlediska půdorysné podoby



**Obr. 17.** Nový Herštejn. Hradní areál na rastrovém výstupu z leteckého laserového skenování (primární data zakoupena od ČÚZK, úprava L. Starková) s vyznačením zemních fortifikací. 1-starší valové těleso, 2-severozápadní sypaná bašta, 3-západní sypaná bašta, 4-jihozápadní sypaná bašta, 5 a 6-rozšířená koruna původního valového tělesa na jihozápadní straně, 7 a 8-zemní palebná postavení na západní straně, 9-palebné postavení na jižní straně, 10-objekt baštovitěho charakteru na severní straně, 11-upravená skalka na východní straně, 12-valové těleso na jižní straně skalky, 13-možné palebné postavení na jižní straně skalky, 14-příkop západně od ohybu přístupové cesty, 15-palebné postavení nad ohybem přístupové cesty. Úprava P. Kastl. – *Abb. 17. Nový Herštejn. Das Burgareal auf einem mit Laserscanner erstellten Rasterluftbild (Primärdaten gekauft vom ČÚZK, Datenbearbeitung L. Starková). 1. Älterer Wall. 2. Nordwestliche Erdbastei. 3. Westliche Erdbastei. 4. Südwestliche Erdbastei. 5. 6. Verbreiterte Krone des ursprünglichen Walls auf der südwestlichen Seite. 7. 8. Erdfeuerstellungen auf der Westseite. 9. Feuerstellungen auf der Südseite. 10. Objekt basteiartigen Charakters auf der Nordseite. 11. Bearbeiteter kleinerer Fels auf der Ostseite. 12. Wall auf der Südseite des Felsens. 13. Mögliche Feuerstellung auf der Südseite des Felsens. 14. Graben westlich der Krümmung des Zugangswegs. 15. Feuerstellung über der Krümmung des Zugangswegs. Bearbeitung P. Kastl.*

se z těchto tří bašt vymyká pouze bašta jihovýchodní, která je koncipována spíše jako podélné rozšíření koruny staršího valového tělesa. V případě této bašty by se pak jako více pravděpodobné jevílo použití lehčích palných zbraní. V případě bašty západní a severozápadní by bylo možné uvažovat i o jejím osazení těžšími kusy. Jisté rozpaky pak budí nevýrazná rozšíření koruny jižního úseku valového tělesa (obr. 17–5 a 6), která rozšiřují korunu valu přibližně na dvojnásobek jeho šíře. Za současného stavu poznání lokality není jednoznačná interpretace těchto terénních reliktnů možná. Pokud by se však nejednalo o pozůstatky po vývratech či lesním hospodářství, nelze vyloučit ani jejich souvislost s nově budovaným obranným koridorem hradu. Z hlediska umístění bašt je možné konstatovat jejich vazbu především na západní, mírněji klesající, a tedy snáze přístupné partie hradního hřebene.

Vnější obranná linie se pak skládala ze dvou víceméně samostatných skupin obranných postavení. S ohledem na terénní konfiguraci hradního staveniště vyžadoval další zajištění západní



svah, kde ve vzdálenosti 10–25 m před baštami díky zesílenému obvodovému valu vznikla dvě samostatná palebná postavení tvořená izolovanými objekty obdélného půdorysu o rozměrech cca 4×6 až 5×8 m (obr. 17–7 a 8). V současné době jsou tyto konkávní obdélné objekty pokryty lesní hrabankou a řídkým travním porostem. V případě severněji situovaného objektu je po jeho bočních stranách patrné nízké rozplavené valové těleso. V případě objektu jižního je patrný val pouze na jeho jižní straně (obr. 17–8). Týlové partie obou palebných postavení se otevíraly do mírného svahu hradního hřebene směrem k patě obvodového valu. Boční násypy tak chránily vlastní palebná postavení před možným bočním ostřelováním. Palebné sektory obou postavení byly schopny palbou pokrýt celou nejsnáze přístupnou západní partii hradního předpolí.

Časně novověké úpravy se dotkly také čela hradu, kde došlo k výstavbě sypaného palebného postavení v jižním vyústění šíjového příkopu. Vzniklo zde sypané postavení v podobě kuželu s víceméně rovnou plošinou o rozměrech 4×5 m (obr. 17–9). Toto palebné postavení nejenže bránilo vstupu do prostoru příkopu, a suplovalo tak funkci uzavírací hradby, ale umožňovalo také pokrýt palbou jižní svah pod hradem nad terénními relikty, které je možné spojit se zaniklým podhradním hospodářským dvorem či jeho příslušenstvím. Na severní straně za příkopem byl nasypán další objekt baštovitěho charakteru o rozměrech cca 6×8 m (obr. 17–10). Svou podobou plně zapadá do konceptu sypaných bašt přiložených k vnější hraně staršího obvodového valového tělesa.

Nemalý fortifikační význam získala nepochybně také skalka, resp. zbytek skalního hřebene přepažený šíjovým příkopem v době stavby hradu. Tato skalka vysunutá do prostoru před vnější hranu šíjového příkopu kopírovala také poslední úsek přístupové komunikace před předpokládanou první bránou. Na její koruně o rozměrech cca 10×20 m mohla stát jakákoliv obranná stavba (obr. 17–11). Dnes tato poloha není kvůli hustému křovinatému porostu zcela přehledná. Bližší hodnocení její možné úlohy v obraně hradního areálu by však umožnil nevelký archeologický výzkum, který by zahrnoval především očištění povrchu skály. V případě, že by zde vznikla stavba vystavěná zejména za použití dřevěných konstrukcí, nemusela by na povrchu skály – a to i s ohledem na její předpokládané kratší trvání – zanechat výraznější stopy; ty navíc mohou být v současnosti již sneseny erozí. Na jižní straně tohoto skalního útvaru se k jeho hraně přikládá méně mohutné valové těleso (obr. 17–12), za jehož vnitřní hranou vznikl úzký prostor o šířce 3–5 m, který mohl plnit funkci obdobnou funkčnímu zaměření parkánu. Směrem k východu je toto valové těleso zakončeno méně výrazným oblým útvarem, který by mohl představovat další menší palebné postavení orientované směrem k přístupové komunikaci (obr. 17–13).

Současná přístupová komunikace, vedená v trase původní přístupové cesty, má charakter mělkého úvozu porušeného patrně mladší cestou, resp. svážnicí či cestou vzniklou v souvislosti s rabováním stavebního materiálu. Tato cesta, resp. prostor nalevo od ní (z pohledu příchozího), byla přepažena úzkým příkopem vybudovaným ve svahu a dlouhým 40 m. Před vnější hranou příkopu bylo navrženo méně výrazné valové těleso. Za příkopem vznikla nevýrazná úzká plošina kopírující průběh příkopu, jejíž hrana nad příkopem je dnes tvořena nízkým rovem (obr. 17–14). Tento rov by mohl být, s jistou mírou opatrnosti, pozůstatkem sypaného základu lehčího dřevěného opevnění, které by poskytovalo chráněný, k palbě využitelný prostor, pokrývající nejen samotnou přístupovou cestu, ale také celou mírně se svažující východní partii hradního hřebenu. S tímto opevněním pak souvisí také palebné postavení situované v ohybu přístupové cesty, jež krylo níže položenou fortifikaci tvořenou příkopem a lehčí konstrukcí (obr. 17–15). Toto postavení je tvořeno vyvýšenou plošinou o rozměrech cca 3×4 m, vymezenou po svém obvodu příkopem, dnes již z větší části rozplaveným. Před jeho vnější hranou bylo původně nasypáno menší valové těleso. Je velmi pravděpodobné, že i v případě konstrukce tohoto postavení se ve větší míře uplatnilo dřevo. S ohledem na výsledky povrchového průzkumu lokality je možné považovat obě vnější fortifikační

linie hradu za významný počín v oblasti fortifikační architektury, vycházející z aktuálních potřeb hradu a z aktuální situace, která si vynutila dodatečné zajištění těch partií hradního areálu, jež byly přírodními podmínkami nejhůře chráněny. Celá situace zemních opevňovacích prací si pak zaslouží samostatné zhodnocení v kontextu soudobého fortifikačního stavitelství v podobě samostatné studie.

## Závěr

Hrad Nový Herštejn je jedním z příkladů hradů, u nichž je relativně dobře sledovatelná přeměna rezidenčního sídla ve vojenský opěrný bod. Tomuto využití byla uzpůsobena stavební podoba některých klíčových fortifikačních prvků a budov (navýšení obvodové hradby, výstavba věžovitých objektů v západním a jižním sektoru, vybudování nové zemní fortifikační linie, výstavba velkokapacitních stájí a pravděpodobně i změna využití donjonu). Nový Herštejn získal na počátku 16. století – a to nejen v rámci dominia Švihovských z Rýzmborka, ale i v rámci širšího hraničního regionu – pozici pevnosti, která byla schopna po určitou dobu odolávat případnému obležení nebo poskytnout zázemí početné vojenské hotovosti. Hrad mohl disponovat stálou posádkou profesionálních žoldnérů, kteří mohli spolu s posádkou nedalekého hradu Rýzmbork vytvořit poměrně silnou a dobře vyzbrojenou operativní jednotku, která byla schopna v krátkém časovém sledu zasáhnout i v odlehlejších částech příhraničního regionu nebo, jak dokládají písemné prameny, mohla být využita k rychlým odvetným akcím na bavorské straně.

## Poznámky

- <sup>1)</sup> Otvory po průvlacích a trámech druhého a třetího podlaží nesou známky otisků trámů do malty, což může znamenat, že trámy byly instalovány v průběhu výstavby obvodových zdí donjonu.
- <sup>2)</sup> Slavíkovice je obec nacházející se v okrese Klatovy cca 8 km jihovýchodně od Nového Herštejnu.

## Prameny a literatura

- Bělohlávek, M. et al. 1985: Hrady, zámky a tvrze v Čechách, na Moravě a ve Slezsku. 4. Západní Čechy. Praha
- Durdík, T. 1981: Nový Herštejn k.ú. Němčice, Výzkumy v Čechách 1976–77, 90–94.
- Durdík, T. 1984: České hrady. Praha.
- Durdík, T. – Bolina, P. 2001: Středověké hrady v Čechách a na Moravě. Praha.
- Durdík, T. 2009: Ilustrovaná encyklopedie českých hradů. Praha.
- Durdík, T. – Sušický, V. 2005: Zříceniny hradů, tvrzí a zámků. Západní Čechy. Praha.
- Durdík, T. – Kausek, P. – Procházka, Z. 2004: Nálezová zpráva o výzkumu hradu Nový Herštejn v roce 2003, Archiv nálezových zpráv ARÚ Praha, č. j. 5545/04 – Nový Herštejn, okr. Domažlice.
- Durdík, T. – Kausek, P. – Procházka, Z. 2006: Nový Herštejn k.ú. Němčice, Výzkumy v Čechách 2003, 179–180.
- Durdík, T. – Kausek, P. – Procházka, Z. 2007: Nálezová zpráva o výzkumu hradu Nový Herštejn 2005, Archiv nálezových zpráv ARÚ Praha, č. j. 5545/04 – Nový Herštejn, okr. Domažlice.
- Gabriel, F. 1989: K problematice opevněných sídel na pískovci, Castellologica bohémica 1, 125–138.
- Gabriel, F. 2014: Poznámky k třídění hradů podle dispozičních typů, Castellologica bohémica 14, 5–18.
- Gabriel, F. – Smetana, J. 1986: Skalní hrady a jejich vztah k české hradní architektuře, Archeologia historica 11, 143–152.

- Heber, F. A. 2002: České hrady, zámky a tvrze. Západní Čechy. (ed. I. Bukačová). Praha.
- Herglová, I. 2015: České království – soused Bavorska v pozdním středověku a raném novověku. Nepublikovaný rukopis disertační práce. Univerzita Karlova v Praze, Filozofická fakulta, Ústav českých dějin.
- Jánský, J. 2001: Dějiny hradu Nového Herštejnu a jeho držitelů, Západočeský historický sborník 7, 41–87.
- Jánský, J. 2004: Kronika česko–bavorské hranice. Díl IV., (1458–1478) doba krále Jiřího a první období jagellonské vlády – boje s křižáky a odboje Zelenohorské jednoty a bocklerů. Domažlice.
- Kastl, P. 2016: Hrad a krajina. Hrady česko–bavorského konfliktu 2. poloviny 15. století. Nepublikovaný rukopis diplomové práce. Západočeská univerzita v Plzni, Filozofická fakulta, Katedra archeologie.
- Kausek, P. 2009: Počátky šlechtických hradů v oblasti Korábské vrchoviny ve světle archeologických pramenů. Nepublikovaný rukopis diplomové práce. Univerzita Karlova v Praze, Filozofická fakulta, Ústav pro pravěk a ranou dobu dějinnou.
- Knoll, V. 2015: Páni z Velhartic. Měli duši zvláštní – trochu drsná zdála se... Praha.
- Menclová, D. 1972: České hrady I. Praha.
- Profous, A. 1947: Místní jména v Čechách, jejich vznik, původní význam a změny, díl 1. Praha.
- Procházka, Z. 1998: Nové poznatky z výzkumu hradu Nového Herštejnu, Caslellogica bohemica 6, 205–228.
- Procházka, Z. 2004: Nové letopočty v dějinách hradů Plzeňského kraje, Dějiny staveb 2003, 144–175.
- Sedláček, A. 1996: Hrady, zámky a tvrze Království českého. Díl devátý, Domažlicko a Klatovsko. 3., nezm. vyd. Praha.
- Sýkora, M. 2013: Hrady doby husitské. Nepublikovaný rukopis diplomové práce. Univerzita Karlova v Praze, Filozofická fakulta, Ústav pro pravěk a ranou dobu dějinnou.
- Šmahel, F. 2001: Husitské Čechy. Struktury, procesy, ideje. Praha.
- Urban, J. – Muk, J. 1988: Nové Hrady. Stavebněhistorický průzkum. Praha, rkp.
- Vaněk, F. – Hostaš, K. – Borovský, F. A. 1899: Soupis památek historických a uměleckých v Království českém od pravěku do počátku XIX. století. VII, Politický okres Klatovský. Nákladem Archeologické komise při České akademii císaře Františka Josefa pro vědy, slovesnost a umění. Praha.

### **Petr Kastl: Die Rolle der Burg Nový Herštejn im bayerisch-böhmischen Konflikt**

Die Burg Nový Herštejn stellt hinsichtlich ihrer Bauentwicklung einen sehr interessanten Fall im Spektrum der böhmischen Burgen dar. Sie wurde während ihres Bestehens dreimal umgebaut, wobei sich ihre bauliche Gestalt jedes Mal radikal veränderte. Bei den letzten Umbauarbeiten gegen Ende des 15. und Anfang des 16. Jahrhunderts wurden die meisten Gebäude in der Kernburg zerlegt, da Baumaterial zur Verbesserung des Befestigungspotentials der Burg gebraucht wurde. Dies wird auch durch archäologische Untersuchungen belegt. Das Material wurde benutzt, um den nördlichen Teil der Ringmauer zu erhöhen, die sogenannte Jungfernbastei zu erbauen und Türme in der westlichen und südlichen Ecke der Ringmauer zu errichten. Ein größerer Teil des Materials wurde zur Errichtung großräumiger Ställe und eines mehrstöckigen Wirtschafts- und Betriebsgebäudes im südöstlichen Teil der unteren Burg verwendet. Große Mühe wurde für die Errichtung vorgezogener Erdbefestigungen aufgewandt, die eine aktive artilleristische Verteidigung ermöglichen. All diese baulichen Veränderungen präsentieren ein geschlossenes Bild der unruhigen Periode zu Beginn der Neuzeit sowie der politischen und wirtschaftlichen Ambitionen und Orientierung der damaligen adligen Eigentümer der Burg, des Geschlechts Švihovští z Rýzंबरka, im bayerisch-böhmischen Konflikt.