

Královská oratoř v katedrále sv. Víta, zjištění při její nejnovější konzervaci

Petr Chotěbor

The Royal Oratory of St. Vitus Cathedral, the Newest Conservation Findings

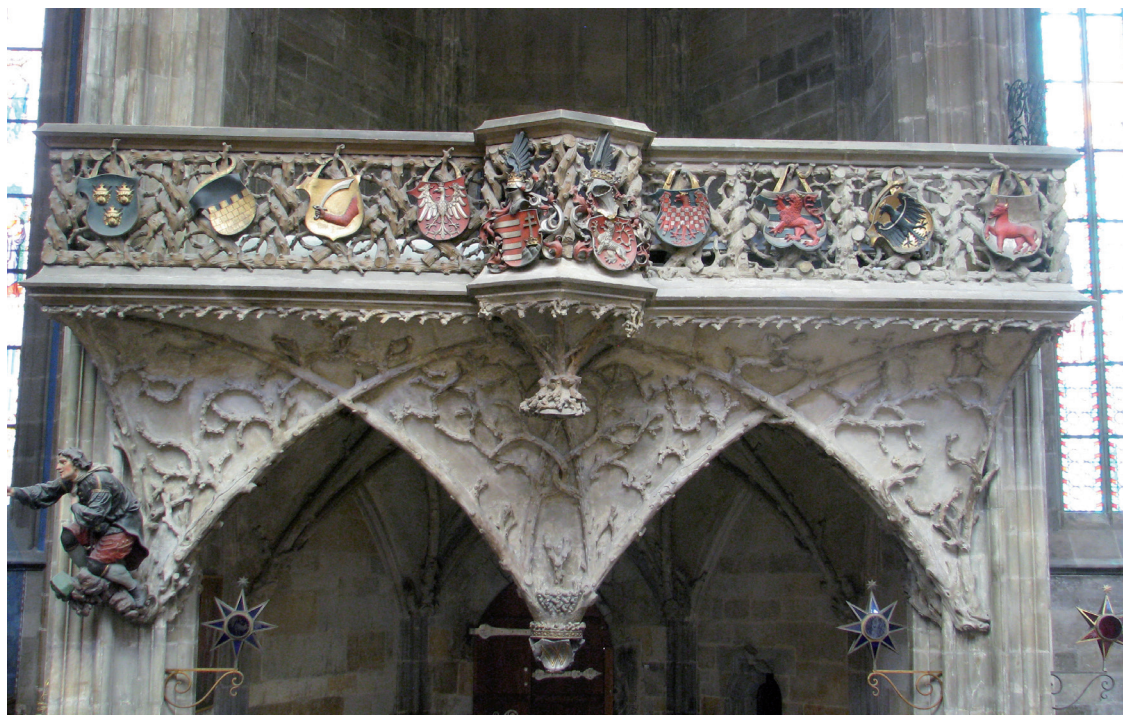
Abstract: *The Royal Oratory is the most prominent contribution of late Gothic architecture in the interior of St. Vitus Cathedral in Prague Castle. The analysis of original late Gothic details together with its original decoration is made. The attention is also paid to the reconstruction procedures in the 19th century, the reconstruction of unpreserved railing as well as its original heraldic decoration.*

Keywords: *St. Vitus Cathedral – oratory – Gothic – conservation*

Královská oratoř je nejvýraznějším příspěvkem pozdní gotiky v interiéru katedrály. Vizuálně nejnápadnějším rysem celé oratoře je opakované užití motivu sukovitých větví. Ty nahrazují žebra klenby, hustě pokrývají prohnutou čelní plochu oratoře a vzájemně propleteny vytvářejí její zábradlí (obr. 1). Důsledné užití uvedeného motivu jde tak daleko, že i královské koruny na přilbách zemských znaků i na korunované iniciále stavebníka, Vladislava Jagellonského, jsou vytvořeny z miniaturních propletených větviček. Drobné suky jsou dokonce naznačeny i na vlastním písmenu W (obr. 2, 3).

Iluzivní, v kameni tesané větvoví se v závěru 15. stol. stalo motivem vysloveně módním. Řada příkladů byla již v literatuře uvedena (např. Kalina 2009, 34–37), další, byť spíše náhodně shromážděné příklady, dokládají jeho značnou oblibu a rozšíření. Většinou však šlo spíše o zapojení pouhých několika kusů do architektury rámuující vstup, náhrobek či desku se znakovým štítem. Také svázání prvků provazem, velmi realisticky napodobeným v kameni, nebylo nijak výjimečné. Zajímavé spojení větví a provazů ve výzdobě klenby a ostění velkých otvorů krámských výkladců nalezneme např. v přízemí domu 10–11 na Place de la Cathédrale ve Štrasburku (obr. 4, 5). Přestavba, která zřejmě spojila dva sousední domy, je datována do r. 1497 (Pottecher – Boura 2008, 66). Téměř důsledně z iluzivních větví byly „spleteny“ např. konzoly na boční stěně jedné z portálových předsíní münsteru ve Švábském Gmündu (obr. 6), z větví ohýbaných a překřížených do kružbových forem bylo vytvořeno na části vnějšího ochozu štrasburského münsteru prolamované zábradlí, do něhož jsou místy vloženy i obvyklé kružbové obloučky s nosy; originál je uložen v Musée de l’Oeuvre de Notre Dame (obr. 7).

Pražská Královská oratoř zaujímá mezi příklady naturalistického ztvárnění architektonických článků výjimečné místo, protože její tvůrce vytvořil z iluzivních větví prakticky všechny články; jedinou výjimkou jsou snad přízdní žebra, jejichž nijak výjimečná profilace se ve vrcholech lomených klenebních čel přetíná. Oratoř se ovšem nedochovala v originální podobě celá, protože



Obr. 1. Katedrála sv. Víta, královská oratoř. Pohled na čelní stranu s visutým svorníkem, výzdobou z iluzivních větví a zábradlím s heraldickou výzdobou. Foto autor. – *Abb. 1.* Veitsdom, Königliches Oratorium. Blick auf die Stirnseite mit hängendem Schlussstein, Dekoration aus Scheinzweigen und Geländer mit heraldischer Verzierung. Foto Autor.



Obr. 2. Katedrála sv. Víta, královská oratoř. Detail zakončení visutého svorníku s třemi kolčími štítky (na snímku jeden z nich s iniciálou W) pod královskou korunou, na níž byl užit motiv propletených větvíček. Foto autor. – *Abb. 2.* Veitsdom, Königliches Oratorium. Detail des Endes des hängenden Schlusssteins mit drei Schilder (auf der Abbildung eines mit dem Initial W) unter der Königskrone, in der das Motiv verschlungener Zweige genutzt wurde. Foto Autor.

Obr. 3. Katedrála sv. Víta, královská oratoř. Malý visutý svorník pod středním arkýrkem vystupujícím ze zábradlí. Motiv větvíček použit v iniciále W i na královské koruně. Foto autor. – *Abb. 3.* Veitsdom, Königliches Oratorium. Kleiner hängender Schlussstein unter dem mittleren, aus dem Geländer hervortretenden Erker. Das Zweigmotiv wurde im Initial W und in der Königskrone genutzt. Foto Autor.



Obr. 4. Štrasburk, dům č. 10-11 na Place de la Cathédrale. Detail pozdně gotické klenby v přízemí s žebry ve formě větví svázaných provazem. Foto autor. – *Abb. 4. Straßburg, Haus Nr. 10-11 auf dem Place de la Cathédrale. Detail eines spätgotischen Gewölbes im Erdgeschoss mit Rippen in Form geschnürter Zweige. Foto Autor.*

při požáru v r. 1541 byla zničena východní polovina ozdobného prolamovaného zábradlí (popis Václava Hájka, cit. Líbal – Zahradník 1999, 2). Ta mohla být obnovena teprve po zrušení zasklené vestavby oratoře (Líbal – Zahradník 1999, 108), neznamenalo to však úplnou obnovu původního stavu. Byla totiž zřízena nová, opět dřevěná oratoř, která zůstala na místě až do r. 1936.

Detaily pozdně gotického originálu

Jako významné dílo byla královská oratoř popsána či zmíněna v literatuře už několikrát (např. Podlaha – Hilbert 1906, 93–95; Menclová 1972, 378–379; Mencl 1978, 82–84; Kalina 2009, 112–113; Kuthan 2010, 106–110; Kuthan – Royt 2011, 385–389). Pozornost proto bude věnována podrobnostem zjištěným či ověřeným v průběhu nejnovější konzervace provedené v roce 2011.

Prolamované zábradlí, resp. jeho originální polovina, je členěno tordovanými sloupky, z nichž každý má podobu dvou společně stáčených, doslova silně zkroucených kmínků. Mezi nimi jsou výplně tvořené vždy ze čtyř odříznutých silnějších větví s postranními výhony. Tyto prvky jsou vzájemně propleteny nebo svými konci podstrčeny pod sousední (obr. 12). Celý poprsník je složen z rozměrných dílů v podobě desek; spáry mezi nimi probíhají právě tordovanými sloupky. V každém z těchto dílů bylo z jednoho kusu pískovce vytesáno iluzivní větvoví i příslušné úseky horního profilu a spodního soklu (obr. 8).

Celá čelní prohnutá plocha je pokryta větvemi. Z nich ty nejmohutnější tvoří žebra zdůrazňující hrany. Jejich díly jsou vždy vytesány jako součást bloků, z nichž je průčelí vyklenuto a vyzděno. Postranní výhony a ostatní, subtilnější větve, jsou vytesány nezávisle a připevněny železnými kotvami nebo hřeby (obr. 9). Řada z nich se od podkladu odpoutává a řada z nich také pravděpodobně chybí. Volné a dekorativně propletené jsou tenčí větve lemující iniciálu W na drobném visutém „svorníku“ spuštěném pod středním arkýřem poprsníku. Žebra klenby pod oratoří, rovněž v podobě sukovitých, ke konci přirozeně zeslabených větví, na některých místech od klenby odstávají. Na místě obvyklého svorníku či průsečíku je jejich styk proveden tak, že každá větev je přeložena přes druhou a koncem podstrčena pod třetí. Podobný detail lze najít u žebor klenby České kanceláře v Ludvíkově křídle. V zatím posledním podrobném zpracování této klenební konstrukce nechybí zmínka o souvislosti obou kleneb, klenbu pod oratoří přisoudili autoři Benediktu Riedovi (Bauer – Lauterbach – Nussbaum 2014, 78–79).

Povrch iluzivních větví je opracován tak, aby vzbuzoval dojem kůry a početných výčnělků (suků). Některé části mají kůru velmi drsnou – struktura je tu naznačena zřejmě zubákem s ostrými špičatými zuby (obr. 10), jiné hrbolatou, ale s hladším povrchem. Podle stop opracování se na zhotovení dílů muselo podílet více kameníků. Bohužel značky byly na celém díle nalezeny jen dvě, přesněji řečeno dva exempláře značky téhož kameníka. V obou případech byly vytesány do „řezných“ ploch zakončujících větve (obr. 11). Lze předpokládat, že na podobných místech byly umístěny i značky ostatní. Celá řada takových zakončení však chybí v důsledku mechanických poškození, takže značky, které na nich případně byly, jsou nenávratně ztraceny. Jedinou na oratoři zjištěnou značku se zatím nepodařilo jinde na Pražském hradě objevit. Nelze tak určit, zda její držitel patřil spíše k huti Hanse (Hanuše) Spiesse nebo Benedikta Rieda; značka tak zatím nemůže přispět k nějakému posunu v řešení otázky autorství díla.

Stopy původní barevnosti

Na řadě míst oratoře se na povrchu kamene dochovaly malé fragmenty povrchové úpravy resp. zřejmě několika nátěrů. Jde o doklady nátěrů v odstínech okrových až hnědých a sytě zelených. Po odstranění barevných vrstev byl povrch zřejmě sjednocen monochromním nátěrem, naneseným jen místy, nikoli v celé ploše. Nejméně na jednom velmi obtížně přístupném místě, v hloubce mezi iluzivními větvemi, kde očištění na kámen nebylo možné, se zachoval souvislejší nátěr v sytě zeleném odstínu. Lze tedy předpokládat, že celkový dojem z díla významně dotvářela polychromie provedená v poměrně výrazných barevných tónech.

Doložená barevnost může přispět k úvahám, v literatuře poměrně frekventovaným, zda jde o iluzivní napodobení větví „uvadlých, seschlých a zlámaných“ (Mencl 1978, 82) nebo živých. Je třeba poznamenat, že za „živé“ by bylo možné



Obr. 5. Štrasburk, dům č. 10-11 na Place de la Cathédrale. Motiv svázaných větví v ostění výkladce. Foto autor. – Abb. 5. Straßburg, Haus Nr. 10-11 auf dem Place de la Cathédrale. Motiv geschnürter Zweige in der Gewände des Schaufensters. Foto Autor.



Obr. 6. Schwäbisch Gmünd, kostel sv. Kříže. Tři konzoly z iluzivních větví v jedné z portálových předsíní chrámu. Foto autor. – *Abb. 6. Schwäbisch Gmünd, Münster zum Heiligen Kreuz. Drei Konsolen aus Scheinzweigen in einer der Portalvorhallen des Münsters. Foto Autor.*

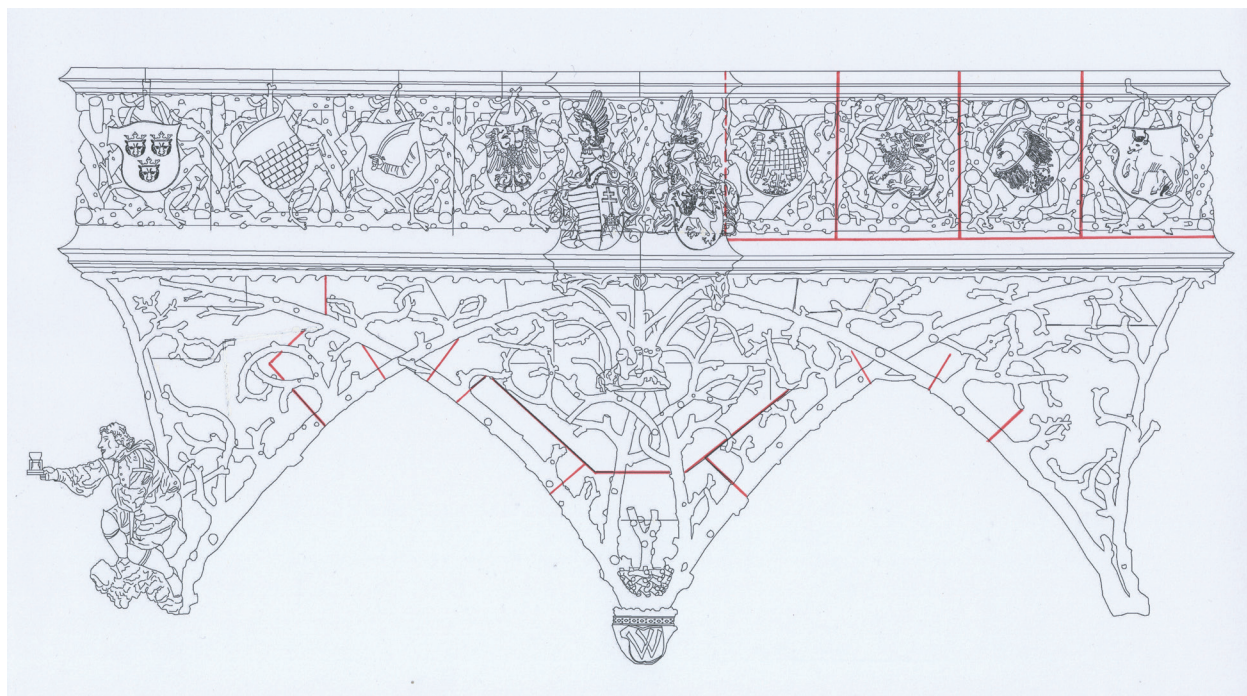


Obr. 7. Štrasburk, Musée de l'Oeuvre de Notre Dame. Originální díl zábradlí vnějšího ochozu štrasburského münsteru s kružbou ve formě sukovitých větví. Foto autor. – *Abb. 7. Straßburg, Musée de l'Oeuvre de Notre Dame. Originalteil des Geländers des äußeren Chorumgangs des Straßburger Münsters mit Maßwerk in Form knorriger Zweige. Foto Autor.*

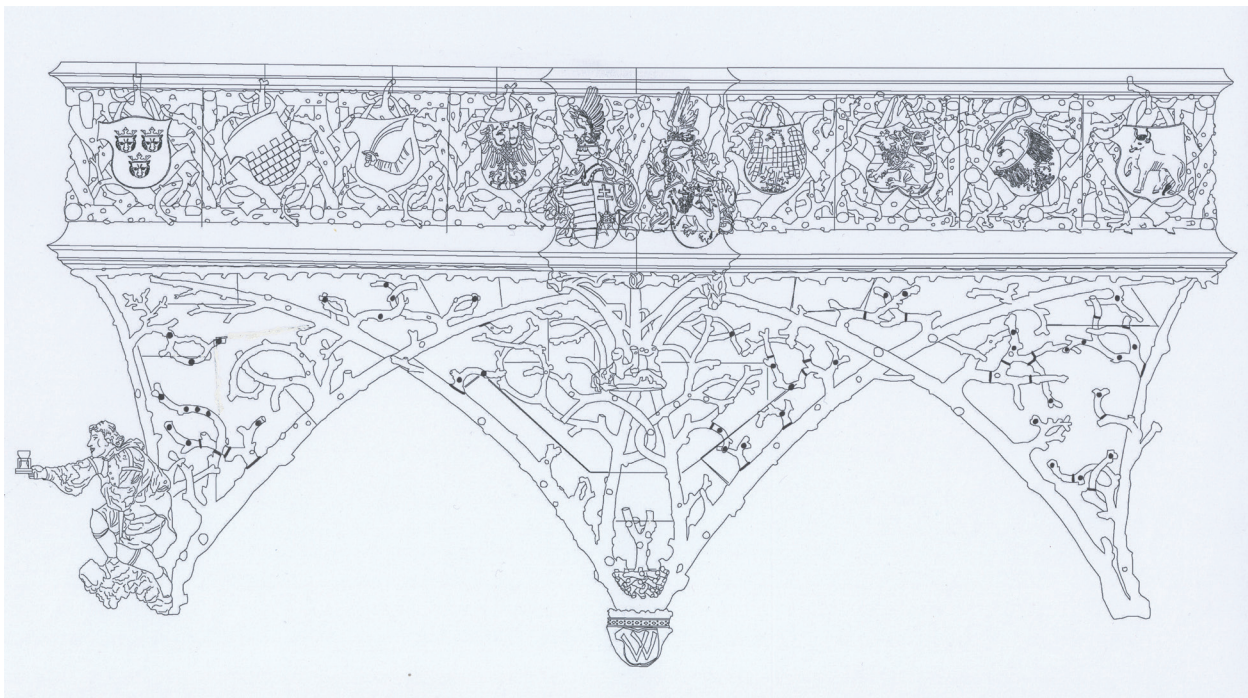
považovat pouze větve ve funkci klenebních žeber – jen ty totiž vyrůstají z částí kmene, jež jsou namísto konzol vsazeny do dodatečně přerušených klenebních přípor z období předparléřovské výstavby. Všechny ostatní napodobené větve jsou evidentně odříznuty, odděleny. Ovšem to, jak s nimi tvůrce zacházel – proplétání, podstrkování konců, stáčení ve sloupcích zábradlí, nebo dokonce ovíjení průběžné tyče na spodní římse pod zábradlím navozuje představu dostatečné pružnosti. Vysloveně suchá a zlomená haluz se ve výzdobě nevyskytuje. Sytě zelená barva, byť zřejmě nebyla jediná, dává spíše za pravdu představě větví sice odřezaných, ale dosud syrových a ohebných, takřka živých.

Postup opravy v 19. století a rekonstrukce nedochovaného zábradlí

Oratorií nebo vyvýšených tribun, jež byly do obvodových kaplí a ochozu vestavěny pro různé slavnostní příležitosti, zejména korunovace, bylo v katedrále více. Jednota pro dostavění chrámu sv. Víta využívala oprav prováděných v interiéru k jejich postupnému odstranění. Tak např. Ročník Jednoty za rok 1868-69 na str. 27 uvádí: „Mimo to jsme během poslední zimy uvnitř chrámu sněsti dali nemístné kruchty, ježto od Vladislavského oratoria nad postranními kaplemi na jižní straně až k malým varhanám nad Svatováclavskou kaplí se táhly. I tyto varhany byly sneseny, jelikož se beztoho opíraly o jalovou zeď, která při dostavování chrámu tak jako tak proražena a odstraněna býti musí.“ Při této příležitosti nebyla ještě zasklená nástavba na královské oratoři nijak dotčena. O několik let později ale k jejímu odstranění došlo „S přivolením Jeho cí. kr. Apoštolského Veličenstva odstraněno jest císařské oratorium ze dřeva zbudované nad jižními vraty chrámovými, jakož i nad kaplí Valdštýnskou. Pilíř, k němuž obě oddělení oratoria přiléhala, po odstranění obmítky důkladně jest prohlédnut dne 27. listopadu m. r.; i shledalo se na několika místech poškození tak značné, že se oprava s největší opatrností konati musí. Kamenné zábradlí po obou stranách pilíře úplně scházelo a protož nutno, je nyní přidělati“ (Ročník Jednoty za rok 1875, 7).



Obr. 8. Katedrála sv. Víta, královská oratoř. Čelní strana s vyznačením viditelných spár. Zaměření Geo cz., záznam spár autor. – Abb. 8. Veitsdom, Königliches Oratorium. Stirnseite mit Markierungen der sichtbaren Fugen. Vermessung Geo cz., Markierung der Fugen Autor.



Obr. 9. Katedrála sv. Víta, královská oratoř. Průčelí s vyznačením zjištěných železných prvků, jimiž jsou kotveny díly iluzivních větví. Zaměření Geo cz., záznam kotev autor. – **Abb. 9.** Veitsdom, Königliches Oratorium. Stirnseite mit Markierungen der festgestellten Eisenelemente, mit denen Teile der Scheinzweige verankert wurden. Vermessung Geo cz., Markierung der Anker Autor.

Poškození byla následně věnována odpovídající pozornost. „Již ve zprávě loňské oznámilo se, že po odstranění dřevěného c. kr. oratoria objevil se pilíř značně poškozený. Pilíř ten byl ohledán zvláštní komisí, kteréž se ochotně účastnil též p. prof. Bukovský, načež veškeré články pilíře, které až na 9' nad záhlavím byly opukaly, hydraulickou maltou a důkladně vypálenými drobtý cihlovými se doplnily. Mimo to učiněno usnešení, že za tím účelem, aby na pilíři přílišné břímě nespočívalo, scházející polovice zábradlí téhož oratoria se ze dřeva zhotoví“ (Ročník Jednoty za rok 1876, 5–6). K realizaci v následujícím roce skutečně došlo: „Mimo to bylo uvnitř velechrámu doplněno dřevěné zábradlí galerie v oratoriu Vladislavském, barvou kamennou natřeno a erby tam se nalezající polychromovány“ (Ročník Jednoty za rok 1877-78, 11). Potřeba komfortní, zasklené vestavby však byla nadále aktuální, jak dokládá zpráva v Ročníku Jednoty (1882, 11–12) „Jednota sama provedla na Vladislavské galerii chrámu stavbu v gotickém slohu, aby nejvyšší dvůr galerie té jako oratoře užívati mohl. Stavba ta jest již dokončena, vyjma sochy Madony, sv. Františka a sv. Alžběty, jež na pilířích státi budou a které sochař pan Ed. Veselý provede.“ To bylo dokončeno později: „...na oratoriu císařském polychromie, zlacení a sochy od Vesselého osazeny“ (Ročník Jednoty za rok 1884, 9).

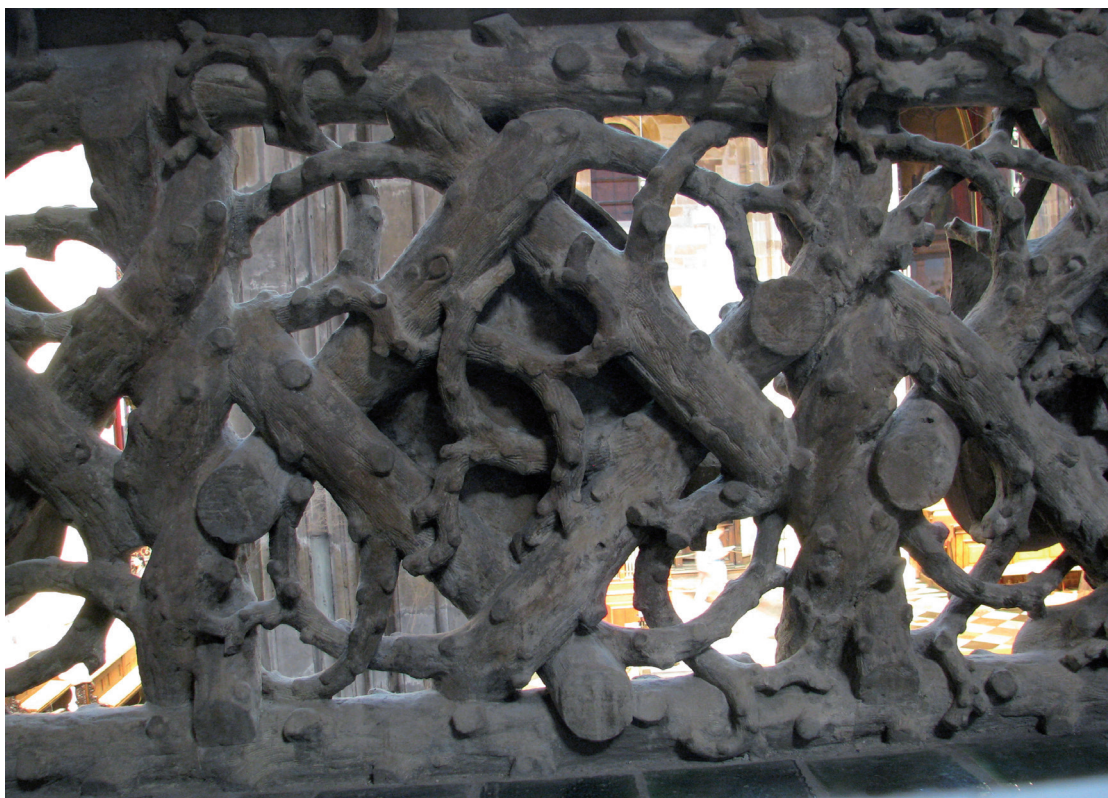
Podobu císařské oratoře zachycuje kresba v publikaci Josefa Braniše (1893, 125). Dřevěná prosklená nástavba je umístěna na východní polovině oratoře tak, že lícuje s dochovanou originální balustrádou (obr. 14). Podle výzdoby je zřejmě barokní, V. Mencl (1978, 84) uvádí dokonce přesnější datování – oratoř byla raně barokní a pocházela z r. 1630. Mohlo by se zdát, že právě tuto oratoř odstranila Jednota r. 1875. Jedna ze starých fotografií (Halmanová 2005, 85) zachycuje však jinou, neogotickou podobu oratoře, situovanou stejně (tj. svou přední stěnou v místě zaniklého zábradlí) a zasahující do sousední kaple Valdštejnské. Přes formální podobnost architektonického členění toto nemůže být oratoř zbudovaná Jednotou v letech 1882-84; její prosklené průčelí bylo totiž „zasunuto“ až za zábradlí, několik let předtím doplněné o obnovenou východní polovinu.



Obr. 10. Katedrála sv. Víta, královská oratoř. Detail kamenického opracování. Foto autor. – *Abb. 10.* Veitsdom, Königliches Oratorium. Detail der Steinmetzbearbeitung. Foto Autor.



Obr. 11. Katedrála sv. Víta, královská oratoř. Kamenická značka. Foto autor. – *Abb. 11.* Veitsdom, Königliches Oratorium. Steinmetzzeichen. Foto Autor.



Obr. 12. Katedrála sv. Víta, královská oratoř. a) detail typického pole zábradlí (vytesáno z jednoho kusu pískovce), b) systém propletení větví. Foto autor. – *Abb. 12. Veitsdom, Königliches Oratorium. a) Detail eines typischen Geländerfelds (aus einem Stück Sandstein gehauen), b) Websystem der Zweige. Foto Autor.*

Přesvědčivě to dokládá porovnání se snímky neogotické oratoře postavené za zábradlím (např. Podlaha – Hilbert 1906, 94; Halmanová 2006, 98). Na nich je také patrné, že pokračování oratoře do sousední Valdštejské kaple nebylo po demontáži v roce 1875 obnoveno. Tato v pořadí již třetí dřevěná a zasklená vestavba setrvala na místě až do r. 1936: „V tomto roce odstranila Jednota také po vyžádání svolení příslušných úřadů, pseudogotickou, zasklenou císařskou lóži, umístěnou v královské oratoři. Lóže tato rozebrána v červnu dělnictvem hutě a odeslána do Brna, nejdůstojnější biskupské konsistoři, která o její zachování a umístění projevila zájem. Po jejím odstranění započal malířský mistr Al. Mézr s odstraňováním několikánásobných olejových nátěrů klenby a klenbových žeber i popravníků“ (Výroční zpráva Jednoty za správní rok 1936, 9). Není vyloučeno, že při zmiňovaném očištění od nátěrů zmizela i většina fragmentů původní polychromie.

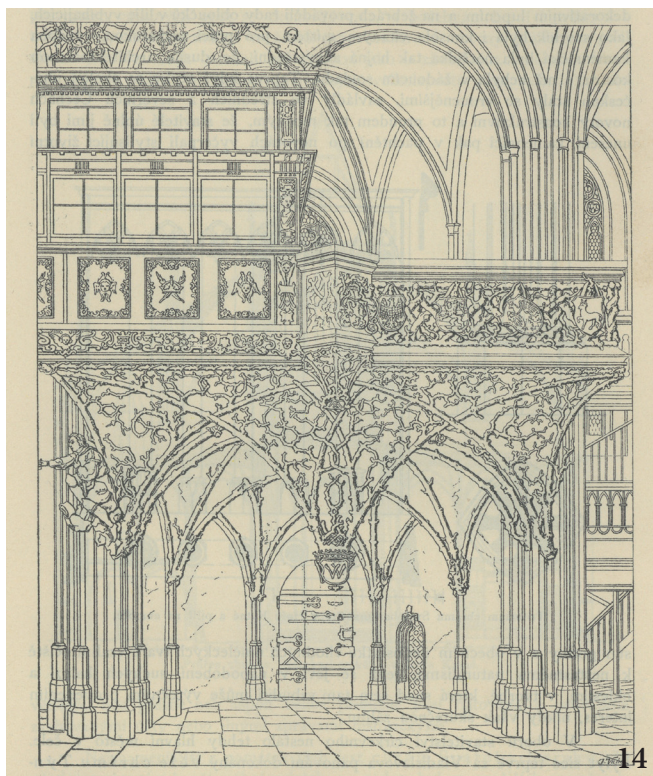
Je nutno se vrátit k výkladu zprávy z Ročníku Jednoty za r. 1875 o poškozeném pilíři oratoře. D. Líbal (Líbal – Zahradník 1999, 108) soudí, že pilířem je ve skutečnosti míněn visutý svorník, to však není možné. Zpráva výslovně hovoří o pilíři mezi dvěma odděleními oratoria „nad jižními vraty chrámovými a nad kaplí Valdštýnskou“. Poněkud zavádějící je formulace „kamenné zábradlí po obou stranách pilíře úplně scházelo“. Předpokládáme, že část oratoře zasahující do Valdštejské kaple byla dřevěná a kamenné zábradlí neměla ani před požárem r. 1541. Kamenné zábradlí bylo jen po obou stranách výstupku, pod nímž se nachází visutý svorník; toto místo ale zpráve neodpovídá, neboť zábradlí zde chybělo jen po jedné jeho straně, navíc by závady na něm nebyly odhaleny až po odstranění dřevěné oratoře. Poškozeným pilířem musel být tedy míněn ten, který je mezi oratoří a sousední Valdštejskou kaplí. Správnost těchto úvah plně potvrdily výsledky ohledání na místě. Na visutém svorníku jistě nelze nějaký menší zásah zcela vyloučit, protože povrch kamenných článků je místy přetažen vrstvičkou nátěrů či štuky. Lze však rozeznat průběh spár mezi tesanými bloky, z nichž je čelní plocha oratoře včetně visutého svorníku vyzděna. Pilíř mezi oratoří a Valdštejskou kaplí nevykazuje stopy opravy ve spodní části, která oratoř resp. její příslušnou část skutečně nese. Ovšem partie pilíře nad podlahou oratoře výrazným zásahem prošla. To odpovídá formulaci ve zprávě Jednoty, jde totiž o část, kterou bylo možné ohledat teprve po odstranění císařské oratoře. Také je zřejmé, že k poškození došlo při požáru dřevěné vestavby, která sem byla vložena. Profilace pilíře přístupná z oratoře je až do výšky drobných hlavic vytvořená z malty, některé jemné profily tu dokonce zmizely, když byl celek při opravě zjednodušen. Na povrchu maltové vysprávky jsou pečlivě provedeny malované iluzivní spáry, takže při pohledu z dálky se pilíř neliší od ostatních. V místech, kde později došlo k malému poškození hran, není ani ve hmotě patrný kámen. Evidentně tedy nejde o pouhé přetažení povrchu tenkou vrstvičkou omítky, ale o vysprávku sahající do větší hloubky. Tato zjištění tak potvrzují údaj ve výroční zprávě Jednoty za rok 1876, podle které byla poškození opravena hydraulickou maltou a cihelnými zlomky.

Heraldická výzdoba na rekonstruovaném zábradlí

Datování oratoře se odvozuje od znaku uherského království, který je spolu s českým znakem situován na zábradlí středového arkýřku. Ovšem právě východní polovina zábradlí, od osy tohoto polygonálního výstupku, tj. část se čtyřmi znaky včetně uherského je rekonstrukcí z r. 1877. Není zřejmé, kdo a podle čeho určil, jaké znaky a v jakém pořadí budou na obnovené polovině zábradlí použity. Jednoznačný byl jejich počet, který musel logicky odpovídat polovině originální. Žádný pramen, který by jednoznačně dokládal původní heraldickou výzdobu na zaniklé východní polovině popravníku, nebyl k dispozici. Jako podklad bylo možné využít např. řadu znakových štítů namalovaných pod zábradlím triforia (z počátku 17. stol.) nebo oratoři časově bližší výzdobu svorníků klenby malé audienční síně ve Starém královském paláci. Určité pochybnosti vyjádřil už P. Kalina: „Nelze ovšem vyloučit, že znaková řada mohla být upravena dodatečně“ (Kalina 2009, 112). Pořadí znaků na dochovaném originálním zábradlí odpovídá obvyklé hierarchii. S rostoucí vzdáleností od středního arkýřku klesá význam znaků; markrabství Moravské, vévodství lucemburské, knížectví



13



14

Obr. 13. Katedrála sv. Víta, královská oratoř. Znak Českého království na středním arkýřku v zábradlí, vlevo od něho část doplněná v 19. stol. ze dřeva. Foto autor. – Abb. 13. Veitsdom, Königliches Oratorium. Das Wappen des Böhmischen Königreichs am mittleren Erker im Geländer, links davon im 19. Jahrhundert aus Holz ergänzter Teil. Foto Autor.

Obr. 14. Katedrála sv. Víta, královská oratoř. Kresba v publikaci Josefa Braniše (1893) zachycuje podobu oratoře před regotizací. – Abb. 14. Veitsdom, Königliches Oratorium. Diese Zeichnung in einer Publikation Josef Braniš (1893) hält das Aussehen des Oratoriums vor dessen Regotisierung fest.

vratislavské, landkrabství dolnolužické. Zdá se, že správně jsou situovány i dva nejdůležitější znaky na „královském“ výstupku, z nich uherský byl umístěn heraldicky vpravo jako v té době významnější. Stejný je i vzájemný vztah obou znaků, namalovaných na východní stěně Vladislavského sálu s letopočtem 1500. Dalo by se očekávat, že znaky na východní části zábradlí budou řazeny směrem od zmíněného arkýřku sestupně podle významu. Nejblíže mu je orlice, zřejmě polská, ale mezi znaky symbolizující tituly krále Slavonie a Dalmácie je nelogicky vklíněn znak Horní Lužice. Z porovnání s erbovními pečeti Vladislava a s tituly doprovázenými příslušnými znaky na Klauďánově mapě Čech lze soudit, že skladba štítů na rekonstruované polovině poprsníku oratoře je nejspíše správná, totéž však nelze říci o jejich pořadí.

Prameny a literatura:

Bauer, T. – Lauterbach, J. – Nussbaum, N. 2014: Das Gewölbe der Böhmischen Kanzlei auf dem Prager Hradschin. Zum Verständnis gotischer Entwurfs- und Konstruktionsstrategien um 1500. In: INSITU Zeitschrift für Architekturgeschichte, 6. Jahrgang, Heft 1, 65–80.

Braniš, J. 1893: Dějiny středověkého umění v Čechách, díl druhý, Od roku 1306 do počátku nového věku. Praha.

Halmanová, K. (ed.) 2005: Pražský hrad ve fotografii 1856–1900. Praha.

Halmanová, K. (ed.) 2006: Pražský hrad ve fotografii 1900–1938. Praha.

Kalina, P. 2009: Benedikt Ried a počátky záalpské renesance. Praha.

- Kuthan, J. 2010: Královské dílo za Jiřího z Poděbrad a dynastie Jagellonců, díl první – Král a šlechta. Praha.
- Kuthan, J. – Royt, J. 2011: Katedrála sv. Víta, Václava a Vojtěcha, svatyně českých patronů a králů. Praha.
- Líbal, D. – Zahradník, P. 1999: Katedrála sv. Víta. Praha.
- Mencl, V. 1978: Architektura, in: Pozdně gotické umění. Praha.
- Menclová, D. 1972: České hrady 2. Praha.
- Podlaha, A. – Hilbert, K. 1906: Soupis památek historických a uměleckých v království Českém od pravěku do počátku XIX. století. Král. hlavní město Praha, díl I. Metropolitní chrám sv. Víta. Praha.
- Pottecher, M. – Boura, F. 2008: 1400, Elsass und Oberrhein im gotischen Europa. Lyon.
- Ročník Jednoty pro dostavbu hlavního chrámu sv. Víta na Hradě pražském za rok 1868-69. Praha
- Ročník Jednoty pro dostavbu hlavního chrámu sv. Víta na Hradě pražském za rok 1875. Praha.
- Ročník Jednoty pro dostavbu hlavního chrámu sv. Víta na Hradě pražském za rok 1876. Praha.
- Ročník Jednoty pro dostavbu hlavního chrámu sv. Víta na Hradě pražském za rok 1877-78. Praha.
- Ročník Jednoty pro dostavbu hlavního chrámu sv. Víta na Hradě pražském za rok 1882. Praha.
- Ročník Jednoty pro dostavbu hlavního chrámu sv. Víta na Hradě pražském za rok 1884. Praha.
- Výroční zpráva Jednoty pro dostavbu hlavního chrámu sv. Víta na Hradě pražském za rok 1936. Praha.

Petr Chotěbor: Das königliche Oratorium im Veitsdom, Erkenntnisse bei seiner jüngsten Konservierung

Das königliche Oratorium ist der auffälligste spätgotische Beitrag zum Interieur des Veitsdoms. Der visuell markanteste Aspekt des gesamten Oratoriums ist die wiederholte Nutzung des Motivs knorriger Äste, die die Rippen des Gewölbes ersetzen, die gebogene Stirnseite des Oratoriums dicht bedecken und ineinander verschlungen sein Geländer bilden. Sogar die Königskronen auf den Helmen der Landeswappen und auf dem gekrönten Initial des Bauherrn, Vladislav Jagellon, sind aus winzigen, verschlungenen Zweigen geformt. Wie eine Reihe von Beispielen zeigt, war gemeißeltes Scheinzweigwerk gegen Ende des 15. Jahrhunderts ein ausgesprochen modisches Motiv. Das königliche Oratorium in Prag ist jedoch dadurch außergewöhnlich, dass praktisch alle seine Elemente aus Scheinzweigen gebildet sind. Seine gesamte gebogene Stirnfläche ist mit Zweigen bedeckt. Die mächtigsten dieser Zweige bilden Rippen, welche die Kanten betonen. Ihre Teile wurden jeweils aus den Blöcken herausgemeißelt, aus denen die Stirnseite gemauert und überwölbt wurde. Seitliche Triebe und subtilere Zweige wurden gesondert gemeißelt und mit Eisenankern befestigt. Das durchbrochene Geländer wird durch gedrehte Säulen gegliedert, von denen jede die Form zweier in sich verdrehter Stämmchen hat. Die Ausflechtung jedes Geländerteils besteht jeweils aus vier abgesägten kräftigeren Ästen mit seitlichen, ineinander verschlungenen Austrieben. Die Oberfläche dieser Scheinäste ist so bearbeitet, dass sie den Eindruck von Rinde und Astlöchern erweckt. Aufgrund der Bearbeitungsspuren ist eindeutig, dass sich mehrere Steinmetze an der Herstellung der Teile beteiligt haben müssen. Leider wurden am gesamten Werk nur zwei Exemplare des Zeichens desselben Steinmetzes gefunden. An vielen Stellen des Oratoriums sind auf der Steinoberfläche kleinere Fragmente der Oberflächenbearbeitung erhalten geblieben – ein Farbanstrich in Ocker- bis Braun- und Grüntönen. Der Gesamteindruck wurde offensichtlich bedeutend durch die in recht auffälligen Farben realisierte Polychromie unterstrichen. Bei einem Brand im Jahr 1541 verbrannte die hölzerne Innenkonstruktion, wodurch die östliche Hälfte des Steingeländers zerstört wurde. Danach wurde ein barockes verglastes Oratorium eingerichtet, das die östliche Hälfte der oberen Fläche einnahm. Nach seiner Entfernung im Jahr 1875 wurde der beschädigte Pfeiler zwischen dem Oratorium und der benachbarten Waldsteinkapelle repariert. Die nicht erhalten gebliebene Hälfte des Geländers wurde aus Holz rekonstruiert und mit Wappenschildern ergänzt. Ihre Zusammenstellung ist mit großer Wahrscheinlichkeit richtig (mit Ausnahme des Adlers, wahrscheinlich des polnischen Wappens), dies kann jedoch nicht von ihrer Reihenfolge gesagt werden.