

Západočeská univerzita v Plzni

Fakulta filozofická

Bakalářská práce

Numismatické nálezy 10. – 13. století v západních Čechách

Aneta Pellerová

Západočeská univerzita v Plzni

Fakulta filozofická

Katedra archeologie

Studijní program Archeologie

Studijní obor Archeologie

Bakalářská práce

Numismatické nálezy 10. – 13. století v západních Čechách

Aneta Pellerová

Vedoucí práce:

Mgr. Ladislav Čapek, PhD.

Katedra archeologie

Fakulta filozofická Západočeské univerzity v Plzni

Konzultant:

doc. PhDr. Jiří Militký, PhD.

Numismatické oddělení Národního muzea v Plzni

Plzeň 2021

Prohlašuji, že jsem práci zpracovala samostatně a použila jen uvedených pramenů a literatury.

Plzeň, květen 2021

.....

Poděkování

Ráda bych poděkovala vedoucímu mé bakalářské práce Mgr. Ladislavu Čapkovi Ph.D. za cenné rady, obrovskou pomoc a trpělivost.

Dále děkuji doc. PhDr. Jiřímu Militkému Ph.D. za konzultaci numismatické stránky bakalářské práce a rovněž PhDr. Miroslavu Husovi a Mgr. Michaele Baumlové za jejich vstřícný přístup a pomoc při zpracování dílčích témat.

Obsah

Úvod	1
Cíl a metoda práce	2
Vymezení a základní charakteristika sledovaného území	2
Západní Čechy v 10. – 13. století	3
Stará Plzeň	6
Hrad a předhradí	7
Sakrální stavby na hradišti	7
Pravobřežní osídlení – tzv. Malá Strana.....	8
Levobřežní osídlení a založení města	8
Nástin vývoje osídlení a kolonizace Chebska v raném a vrcholném středověku	9
Mincovnictví 10. – 13. století v Čechách	11
Měnová situace v západních Čechách ve 12. a 13. století	15
Úloha mincí a jejich šíření ve středověké společnosti.....	16
Plzeňská mincovna.....	18
Vývoj bádání	18
Počátky plzeňské mincovny v 11. století.....	19
Mincování ve 13. století – produkce doby brakteátové	20
Chebská mincovní produkce	21
Šíření užití mincí v západních Čechách ve světle archeologických nálezů	22
Mince 10. století.....	23
Mince 11. století.....	23
Mince 12. století.....	24
Mince 13. století.....	25
Závěr	28
Diskuse.....	30
Resumé	31
Internetové zdroje.....	33
Literatura	33
Zdroje obrazových příloh	37

Přílohy

Katalog mincovních nálezů v západních Čechách

Seznam zkratk použitých v katalogu

Grafy

Vizualizace mincovních nálezů v mapách

Obrazová příloha

Úvod

Éra přemyslovských knížat je do dějin zapsána jako období sjednocení a rozkvětu českých zemí. Panovníci tohoto významného rodu se zasadili o hospodářský a ekonomický růst země, vybudovali základy státní správy a jeho organizace, založili českou církev a uvedli naše země mezi evropské mocnosti. K jejich důležitým počínům bezesporu patří i zavedení mincovnictví na českém území po polovině 10. století. Přemyslovský denár z kvalitního stříbra byl obecně uznávanou měnou užívanou i pro zahraniční obchod. Zlom nastal v polovině 11. století, kdy knížata našla v ražbě mincí cestu k vlastnímu obohacení. Denáry byly konstantně znehodnocovány, obsahovaly stále méně stříbra a jejich obliba začala rychle klesat nejen na zahraničním trhu, ale i v domácím oběhu. Ve větší míře začaly být užívány ražby zahraničních panovníků a představitelů církve, až v některých částech země domácí měna téměř vymizela. Situace se zčásti zlepšila ve 20. letech 13. století po zavedení brakteátů Přemyslem Otakarem I., někdejší prestiž českého mincovnictví se ale navrátila až s pražským grošem zavedeným Václavem II. v roce 1300.

Poněkud odlišně se v tomto ohledu vyvíjela situace v západních Čechách. Díky blízkému vztahu k sousednímu Bavorsku (v politické a církevní oblasti), obchodnímu spojení udržovanému sítí zemských stezek a později i díky německé kolonizaci části našeho území, se zde zahraniční ražby šířily mnohem dříve a intenzivněji. Obzvláště patrné to je po zavedení brakteátu, který zemi rozdělil na dvě části – zatímco střed, sever a východ českých zemí se navrátil k domácí měně, na západě a jihu převažovala cizí měna až do konce 13. století.

Práce je strukturována do dvou částí. První část zahrnuje geografické vymezení sledovaného území a nastínění vývoje západních Čech v 10. až 13. století včetně vývoje správního centra ve Staré Plzni jako místa spojeného s existencí plzeňské mincovny. Zvláštní pozornost je věnována vývoji historického Chebska jako enklávy římské říše na našem území. Následuje stručná historie vývoje mincovnictví se zvláštním zaměřením na odlišnost mincovního oběhu na západočeském území. Samostatné kapitoly jsou věnovány mincovnám ve Staré Plzni a v Chebu.

Druhá část bakalářské práce je věnována vlastnímu rozboru shromážděných dat a jejich zasazení do historického kontextu. Příloha obsahuje katalog numismatických nálezů z 10. až 13. století ze západních Čech vytvořený na základě studia literatury, grafy, distribuční mapy, ve kterých jsou nálezy systematicky zaneseny, a obrazovou přílohu.

Cíl a metoda práce

Cílem bakalářské práce je vytvoření soupisu numismatických nálezů (denárů, brakteátů a feniků) v západních Čechách z období od 10. do konce 13. století na základě publikované literatury a následné zhodnocení shromážděných dat. Chronologicky je práce vymezena počátkem ražby nejstarších českých mincí – denárů – kolem poloviny 10. století a mincovní reformou Václava II. v roce 1300, která ukončila ražbu brakteátů. Práce je zaměřena na otázky týkající se rozšíření mincí na sledovaném území, sledování jejich prostorového vztahu vůči centrálním lokalitám a obchodním stezkám a diskutován je vliv česko-bavorských vztahů na šíření německých feniků.

Na základě publikované archeologické a numismatické literatury byl vytvořen strukturovaný katalog, řazený podle doby předpokládaného uložení/ztráty mincí. Nálezy jsou kategorizovány podle jejich obsahu a nálezových okolností na ztrátové (1 či 2 mince), drobné (3-10 mincí) a hromadné nálezy (11 a více mincí), depoty (depozity uložené v keramické nádobě) a hrobové nálezy. Dále jsou v katalogu uvedeny (pokud jsou známy) informace o místě a datu nálezů, podrobnosti o nálezových okolnostech, počtu mincí a jejich typech. Varianty mincí jsou rozlišeny podle obecně platného členění F. Cacha (denáry, brakteáty) a H. Emmeringa (feniky).

Nálezy byly zaneseny do map v prostředí programu ArcGIS. Tyto mapy jsou důležitým prostředkem pro studium prostorových vztahů za účelem sledování distribuce mincí v západních Čechách.

Vymezení a základní charakteristika sledovaného území

Sledované území je vymezeno současnými administrativními hranicemi Plzeňského a Karlovarského kraje. Na západě a severu sousedí se spolkovými zeměmi Německa – Bavorskem a Saskem. V rámci České republiky pak s Ústeckým, Středočeským a Jihočeským krajem. Celkem zahrnuje vymezená oblast 10 samostatných bývalých okresů – Domažlice, Cheb, Karlovy Vary, Klatovy, Plzeň-jih, Plzeň-město, Plzeň-sever, Rokycany, Sokolov a Tachov.

Významnou geomorfologickou oblastí je Plzeňská pahorkatina pokrývající téměř celý Plzeňský kraj. Do vymezené oblasti zčásti zasahují Krušné hory ze severu, Šumava na jihu a Brdy na východě, důležitými vrchovinami jsou rovněž Doupovské hory, Český les a Slavkovský les. Nejvýznamnějším vodním tokem je Berounka (navazující v Plzni na soutok čtyř řek – Mže, Radbuzy, Úhlavy a Úslavy) v Plzeňském kraji a Ohře v kraji Karlovarském. Z dalších významných toků obou krajů jmenujme řeku Otavu, Střelu či Teplou.

Západní Čechy v 10. – 13. století

Do 10. století vstupují západní Čechy jako nesouvisle osídlené území, z velké části kontrolované Franskou říší. Již od počátku 9. století zde byla budována hradiště (jmenujme například Plzeň-Bukovec, Březina, Obrovo hradiště a Bezemín), sloužící především jako sídla správců, kteří zde od roku 806 patrně dohlíželi mimo jiné na pravidelné placení tributu (daně za mír), zavedeného po vojenské porážce Čechů Franky. Ještě před polovinou 10. století se však situace ujal český kníže Boleslav I., který si podrobil „nestabilní mocenská ohniska klanových reprezentantů“ (Nováček 2014, 80) a kolonizoval území západních Čech. Jako důkaz je uváděno hojné zakládání nových hradišť v průběhu 10. století jako center přemyslovské správy země (Hradec u Stoda, Štítary na Domažlicku, Šipín, Prácheň; viz. Mapa 1), většinou v nápadné blízkosti starších hradišť. Někdy v této době zřejmě vzniklo i nové přemyslovské správní centrum ve Staré Plzni (Nováček 2014, 78-80).

Rekonstruovat celý průběh vývoje západních Čech v 10. – 13. století pouze na základě písemných pramenů je nemožné. Tato provincie stála většinu času stranou hlavního politického dění a nedostala se tak (až na výjimky) do zápisů domácích nebo zahraničních kronikářů. Máme k dispozici kusé písemné zmínky, které ovšem sledují pouze dílčí události a neumožňují poznat vývoj regionu jako celek. K dotváření obrazu o osídlení západních Čech významným dílem přispívají archeologické nálezy. Z hmotných pramenů nám nejvíce informací přinášejí nálezy keramiky. Díky její relativně nízké životnosti bývá nacházena v hojném počtu a vzhledem k citlivé chronologii tohoto materiálu nám nezřídka pomáhá datovat nálezové situace. Ostatní předměty bývají nacházeny nepoměrně méně. Kovové, skleněné či kamenné artefakty zůstávaly v živé kultuře podstatně déle než keramické nádoby a jejich výpovědní hodnota se tímto snižuje. Mezi tyto nálezy můžeme zařadit i vysoce chronologicky citlivé mince, kterým je věnována tato práce.

První písemná zmínka o západních Čechách pochází z roku 976. Jedná se o zápis v kronice merseburského biskupa Thietmara, který popisuje porážku vojsk bavorského císaře Oty II. pod plzeňským hradem českým knížetem Boleslavem II. (Nováček 2014, 82). Tímto je definitivně potvrzena příslušnost Plzeňska k přemyslovskému knížectví nejméně od 70. let 10. století. Stará Plzeň byla zřejmě tou dobou již centrem regionu a jedním z nejvýznamnějších center hradské soustavy českých zemí. V raném středověku se v západních Čechách setkáváme se třemi hlavními provinciemi – Plzeňskem, Sedleckem/Loketskem a Chebskem, okrajově sem zasahovaly i Prácheňsko, Božeňsko a Rokytensko/Rakovnicko (Nováček 2004, 44-45). Nejsložitější vývoj zaznamenáváme u Chebska, které bylo svébytnou enklávou římské říše na našem území (např. Hasil 2018) – níže je mu věnována samostatná kapitola. Rovněž některé další části západních Čech náležely během 12. století k panství bavorských hrabat. Sušicko patřilo od roku 1233 (možná dříve) po 40 let pánům z Bogenu a Loketsko mezi lety 1182-1193 Štaufům (Nováček 2004, 46, 62).

Vzhledem ke své poloze měly západní Čechy výhodné politické, vojenské i obchodní postavení vůči svému západnímu sousedu (Bavorsku a Horním Frankám). To bylo výrazně umocněno obchodními stezkami, které ve středověku procházely tímto regionem. První doloženou obchodní cestou v západních Čechách byla Řezenská stezka. Vedla od Prahy přes Beroun, Žebrák, Mýto a Rokycany do Staré Plzně, odtud pokračovala západně přes Stod, Horšovský Týn a do Domažlic. Původně se předpokládalo, že odtud stezka uhýbala jihovýchodním směrem přes Kdyni a Všeruby, avšak nové výzkumy potvrzují, že pokračovala jižně přes dnešní Stráž, Pasečnici, Českou Kubici a Folmavu. Druhou významnou říšskou obchodní trasou byla Norimberská stezka. V Plzni se oddělila od stezky Řezenské, vedla přes území pozdější Nové Plzně a do Kladrub, kde se větvila na dvě trasy. Jižní větev vedla přes Přimdu, nejstarší český hrad založený v roce 1121 (ve starší literatuře bývá jako zakladatel uváděn markrabě Děpolt II. z Vohburku, dnešní bádání se ale více přiklání k českému knížeti Soběslavu II. – Nováček 2004, 46). Rovněž severní větev procházela přes významný přemyslovský hrad, založený ve 12. století – Tachov. Neméně důležitá byla Chebská stezka, vedoucí přes Manětín, Teplou a Kynžvart do Chebu, a pak dále podél řeky Ohře na západ do Bavorska. Z dalších cest zmiňme stezku Sedleckou (neboli Erfurtskou), spojující Prahu se saským Erfurtem, a Vintířovu (Březnickou), zčásti zasahující do západočeského regionu na Sušicku (Štěpančík 2016, 38-43). Severojižním směrem probíhala přes západní Čechy spojnice Žatce a jižních Čech, která se ve Staré Plzni protínala s říšskými stezkami (Nováček 2004, 45). Všechny cesty jsou zaneseny v mapách v příloze (např. Mapa 1).

V průběhu 11. století byly v západních Čechách položeny základy církevní organizace. Plzeňsko se stalo samostatnou církevní provincií (arcijáhenstvím). Ve 2. polovině 11. století vzniká nejstarší skupina románských kostelů zasvěcených sv. Vavřinci (Stará Plzeň, Hradec u Stoda, Štítary). Na soutoku Mže a Úslavy, v místě dnešní Plzně-Doubravky, vzniklo břevnovské probošství s kostelíkem Panny Marie (dnes sv. Jiří). Křesťanství se pomalu rozšířilo i do nižších vrstev společnosti, což se projevuje ve změně pohřebních praktik. Začalo převažovat etážovité kostrové pohřbívání okolo kostelů a téměř vymizely milodary jako součást hrobové výbavy. Z artefaktů zůstaly v hrobech pouze záušnice a výjimečně mince (Nováček 2004, 46-47).

V roce 1115 byl knížetem Vladislavem založen první západočeský klášter benediktinů v Kladrubech, který se velice rychle začal rozvíjet a rozšiřovat své pozemkové majetky. Nedlouho po něm byly založeny cisterciácké kláštery v Plasích (1144) a Pomuku (1144–1145), o něco později premonstrátské kláštery v Teplé (1193) a Chotěšově (po 1197) – viz. mapa 1. V roce 1169 byla vybudována johanitská komenda v Manětíně. Své majetky zde mělo ve 12. století také pražské biskupství (Rokycany, Horšovský Týn) a další instituce, například břevnovský nebo svatojiřský klášter. Tyto i další církevní fundace měly pro české panovníky důležitý význam. Klášterní instituce se podílely na osidlování krajiny, výstavbě sítě

románských kostelů prostřednictvím klášterních hutí a vytvářely vlastní hospodářské systémy založené na dvorovém hospodářství (klášterní velkostatek). Zároveň představovaly instituce loajální k panovníkovi, jenž byl jejich častým fundátorem, a rovněž hájily české zájmy podél hranice s Franskou říší. Okrajově do západních Čech zasahovaly majetky bavorských klášterů, například cisterciáckého kláštera ve Waldsassen. Kláštery představovaly novou formu vlastnictví a zasloužily se o širší územní reorganizaci. Zasahovaly do prostorového uspořádání a struktury vesnic, přesouvaly je a organizovaly, kolonizovaly neosídlené oblasti, rozvíjely nezemědělskou výrobu – těžbu drahých kovů (Nováček 2004, 46-47).

Vrchol kolonizace nastal kolem přelomu 12. a 13. století. Obyvatelstvo bylo převážně české národnosti, avšak s přibývajícími německými kolonisty se začala tato národnostní skladba výrazně měnit. Do poloviny 13. století převládlo německé obyvatelstvo na Chebsku, Loketsku a v některých okrajových částech Plzeňska, které byly vyňaty z přemyslovské zprávy země. Nově byly osidlovány i vyšší polohy a lidé se začali ve větším rozsahu věnovat nezemědělským činnostem – zpracovávání dřeva, výrobě dřevěného uhlí a dehtu, těžbě železných i neželezných rud a dalším činnostem. Od konce 13. století odpovídal rozsah osídlení téměř dnešnímu stavu (až na výjimky zahrnující především vysokohorské oblasti). Starší rozptýlená sídliště byla přeorganizována do úspornějších prostorově kompaktních nukleovaných dispozic, aby bylo možné co nejefektivněji využít okolní plochu k zemědělským účelům. Těmito sídelními změnami pak často vznikaly vsi s pravidelně uspořádaným půdorysem – návesní vesnice byly nejběžnějším typem vsí na území západních Čech již ve 13. století (Nováček 2004, 48-50).

Proměna západních Čech a českých zemí obecně vrcholí nahrazením upadající hradské soustavy novými formami mocenských a sídelních center – vrcholně středověkými městy a hrady. Hrady byly v některých případech založeny na místě původního hradiště (např. Tachov), ale nebylo to nutným pravidlem – podmínkou byla příhodná terénní poloha, která umožňovala založení měst v podhradí. Tyto rezidence přebíraly především mocenskou a obrannou funkci, ale zároveň měly reprezentovat svého majitele a poskytnout mu větší pohodlí, než jaké nabízely předchozí dřevěné dvorce. Úplné vyhrazení těchto sídel pro pobyt elity neponechávalo prostor pro výrobní činnost, a tak byla přesunuta do přilehlých, nově zakládaných měst. Ty zastávaly především ekonomickou funkci (srov. Doležal 2009, 351-356). Pomineme-li Cheb (který je sice jako „civitas“ zmiňovaný již v roce 1203, avšak v této době již nepříslušel k českým zemím), je nejstarším doloženým městem západních Čech městečko Kladruby, založené v bezprostřední blízkosti stejnojmenného kláštera kolem roku 1223. Právě tyto církevní instituce se podílely na zakládání nových měst jako první. Kladrubský klášter stál v druhé polovině 13. století u zrodu města Touškova a Přeštic, Plasy se podílely na založení Kralovic a Žihle. Klášter Teplá přestavěl pravděpodobně původní Hroznatovo sídlo na město Teplá a zároveň rozvinul tržiště v Úterý a Hroznětíně. Rovněž chotěšovský klášter založil

během 13. století několik menších měst – například Stod, Staňkov či Dobřany (Nováček 2004, 50-51).

V průběhu 12. a 13. století se rovněž zformovala tzv. pozemková šlechta, která měla později zásadní vliv na chod a vývoj státu. Od první poloviny 12. století stoupala prestiž členů knížecí družiny. Za své služby panovníkovi a pomoc při kořistnických výpravách jim náležel podíl z nadproduktu a služeb poskytovaných knížeti. Díky tomu se začínal postupně množit majetek družiníků a začala se utvářet vrstva nobility. Tato šlechta se usazovala na hradech a tvrzích v rámci hradské soustavy, kde měla spravovat přidělené území a vybírat poplatky. Vlastní pozemek jí ale zatím nepříslušel. Ze strachu, aby členové družin nezůstávali na jednom místě příliš dlouho a nezačali tak klást dědičné nároky, je kníže často předsidloval. To se ale změnilo během 2. poloviny 12. a na počátku 13. století, kdy v českých zemích zavládla krize. Časté střídání panovníků zapříčinilo vzrůstající moc šlechty, která si v rámci svého vlivu vymohla vlastnictví půdy (často prostou uzurpací) a privatizaci příjmů. Tak se na konci 12. století přeměnila benefičiární nobilita v pozemkovou šlechtu. Od ní se později odvíjel vznik mocných českých rodů, jako byly Hrabšiči, Vítkovci, Markvartovci, Drslavici a další (Žemlička 1990, 17-38).

Stará Plzeň

O vývoji staroplzeňského osídlení a jeho vztah k Nové Plzni se badatelé již dlouhodobě zajímají. Během let se objevila řada teorií o jejím vzniku, vývoji i zániku, které bylo později potřeba upravit či zcela vyvrátit. Na tom mají největší podíl archeologické výzkumy, které na lokalitě probíhají již přes 130 let. První odkryvy na ploše zaniklého hradu započaly v roce 1889 z iniciativy historika Josefa Strnada, který mimo jiné důkladně shrnul dosavadní bádání a rozlišil písemné zmínky o Staré a Nové Plzni. Když pak přišel Ferdinand Josef Lehner s teorií o významu rotundy sv. Petra a Pavla (do té doby považované za bezcennou), zájem o tuto lokalitu ještě vzrostl. Významným dílem přispěl historik Antonín Friedl výzkumy v letech 1920-1925, během kterých odkryl oba kostely v podhradí, dále zkoumal interiér rotundy a pohřebiště kolem této stavby. Položil velkou sondu na západním předhradí a několik menších přímo na akropoli hradu. Bohužel ale nebyl využit plný potenciál celého výzkumu. Kvalita odkryvu byla poplatná své době, konzervační práce byly nedostatečné a pořizovaná dokumentace kusá a chaotická. Průběžné zprávy sice vycházely pravidelně, avšak souhrnná publikace se dostala na veřejnost až 50 let po ukončení výzkumu. Další výzkumy před rokem 1976 byly zaměřené na podrobný průzkum hradiště, rekonstrukci rotundy a stavebně-historické hodnocení celého města. Levobřežní středověké osídlení bylo poprvé důkladněji zkoumáno v polovině 80. let 20. století, kde s přestávkami probíhají archeologické výzkumy dodnes (Nováček 2014, 75-77).

Staroplužská sídelní aglomerace měla několik částí (viz. Obr. 1). Samotný hrad sestával z akropole a dvou předhradí, západního a východního. Pod ostrožnou se pak rozprostíralo jižní podhradí a sídlištní aglomerace rozdělená řekou Úslavou na dvě enklávy. Na pravém břehu pod západním předhradím se nacházela tzv. Malá Strana, kolem kostela Narození Panny Marie, na levém břehu pak sídelní aglomerace (přibližně kolem dnešního staroplužského náměstí), která se stala kolem poloviny 13. století zárodkem budoucího záměru městského založení. Samostatnou enklávu tvořila drobná zástavba okolo kostela sv. Blažeje asi 1100 m od centrálního prostoru levobřeží (Široký – Nováček 2014, 117).

Hrad a předhradí

Hrad Plzeň byl vystavěn na ostrožně Hůrka nad řekou Úslavou, ve strategické poloze na hlavní obchodní stezce z Prahy do Bavorska. Nejstarší archeologické doklady osídlení této lokality pochází z 8. století, zřejmě zde ale můžeme předpokládat nesouvislou přítomnost staršího slovanského osídlení. Hradiště bylo zbudováno někdy v průběhu 9. století a po vzniku přemyslovské hradské soustavy se stalo významným správním centrem regionu. První zmínka o hradu pochází z výše uvedeného zápisu biskupa Thietmara z roku 976 a už o 17 let později (v roce 993) – ve falzu zakládací listiny břevnovského kláštera z poloviny 13. století – je hradiště Plzeň uváděno jako město (*civitas*). V té době již provincie zahrnovala celou Plzeňskou kotlinu, Domažlicko a zřejmě i část Rokycanska a Klatovska. Znovu je pak Plzeň připomínána až v roce 1109 v souvislosti s vánočním pobytem knížete Vladislava I. (Nováček 2014, 78-82).

Hradní akropole byla z východu a západu opevněna mohutnými kamennými hradbami. Zbylé dvě strany byly chráněny zřejmě pouze dřevěnou palisádou, jelikož byly přirozeně chráněny strmými svahy ostrožny. Samotný hrad byl situován na mohutné plošině o rozloze cca 50x50 m, převýšené až o 5 m oproti zbytku areálu. V písemných pramenech je označován jako „*aula nostra regia*“, tedy královská rezidence s kaplí. Kaple stála západně od hradu, v místě pozdějšího kostela sv. Vavřince. Zřejmě někde jižně od plošiny stála hlavní brána hradu. Akropole byla průchozí. Do jejího areálu se vstupovalo branou na východním předhradí (dnes již nedoložitelná, celý prostor byl znehodnocen zemědělskou činností), cesta procházela areálem jižně pod hradem, přes západní svah a dolů do jižního podhradí, které bylo se zbytkem akropole propojeno mohutným opevněním (Nováček 2014, 88-90). Jedná se o nejstarší podhradní sídliště a zřejmě právě sem lze lokalizovat tržiště doložené svatovojtěšskými legendami v roce 992 (Široký – Nováček – Kaiser 2004, 804).

Sakrální stavby na hradišti

Ve druhé polovině 11. století byl založen nejstarší hradský kostel zasvěcený sv. Vavřinci, u něhož je předpokládán knížecí dvorec (Nováček 2004, 45). Od 12. století je v jeho okolí doloženo intenzivní pohřbívání. Je možné, že poté, co byl patronát k plzeňským kostelům postoupen chotěšovskému klášteru, byl kostel

přestavěn na faru. Aktuální půdorys kostela, který je dnes na hradišti zrekonstruovaný, není původní (Široký – Nováček – Kaiser 2004, 805).

Donedávna zastávaný názor, že rotunda sv. Petra na západním předhradí byla postavena v 10. století a je tudíž jednou z nejstarších stojících románských staveb v Čechách, je dnes zpochybňován a její vznik je kladen až do 12. století (Široký – Nováček – Kaiser 2004, 805-807).

Kostel sv. Kříže, postavený na východním předhradí, byl o něco mladší a větší než kostel sv. Vavřince, jeho výzkum ovšem nepřinesl konkrétnější závěry týkající se jeho datování, než že vznikl na místě staršího mladohradištního pohřebiště (Nováček 2014, 97).

Pravobřežní osídlení – tzv. Malá Strana

Když se začalo osídlení kolem hradu Plzeň rozrůstat, přesunula se část zástavby pod ostrožnu, na pravý břeh řeky Úslavy. Stalo se tak pravděpodobně v průběhu 9. století, údaje o přesné době vzniku ani o úplném rozsahu nejsou doposud známé. Dosavadní nálezy jsou datovány teprve až ve 12. století. Celé oblasti dominoval kostel Narození Panny Marie, který zde stojí dodnes na místě původního románského kostela (Nováček 2014, 97).

Levobřežní osídlení a založení města

Vývoj ani rozsah osídlení na levobřeží nelze zcela jednoznačně postihnout, jelikož ani zde neproběhl dostatečný výzkum, který by přinesl potřebné odpovědi. Od druhé poloviny 80. let 20. století probíhají výzkumy především ve Smetanově ulici, které postupně odhalují komunikační plochy, výrazná odpadní souvrství a doklady někdejší zástavby, ostatním částem levobřežní aglomerace však přílišná pozornost věnována nebyla. Rámcově lze počátek vývoje zdejšího osídlení zařadit někam do druhé poloviny 12. století. Vedla tudy křížovatka důležitých obchodních stezek, která se podílela na místním čilém trhu a zvyšovala prestiž Plzně. Tržní funkci lokality podtrhují také nálezy kovových skládacích vážek (Široký – Nováček – Kaiser 2004, 808-812).

Vrchol vývoje levobřežní aglomerace nastal v 60. letech 13. století, kdy bylo do těchto prostor přesunuto hlavní těžiště celého staroplzeňského osídlení. Důležité informace o této době přináší listina krále Přemysla Otakara II. z 26. června 1266, ve které stvrzuje donaci plzeňských kostelů a dalších darů chotěšovskému klášteru. Plzeň je zmiňována jako *civitas*, toto označení je však již nepochybně cíleno pouze na část levobřeží. Je zde detailně popsána podoba městského areálu, jeho hranice a dominanty, včetně osmi staroplzeňských kostelů (z toho čtyři na levobřeží – kostel sv. Jana Křtitele, kostel sv. Václava, kostel sv. Martina a kostel sv. Blažeje). Vzhledem ke stylu, jakým je město v listině popsáno, je jasné, že je zde snaha zachytit podobu nedávno vzniklé situace. Můžeme tedy usuzovat, že bylo město v roce 1266 (nebo krátce předtím) výrazně pozměněno. Stejně jako jinde v západních Čechách (Klatovy, Stříbro, Domažlice, Sušice) se panovník očividně

snažil založit plnohodnotné vrcholně středověké město, z této snahy ale brzy sešlo. Zcela zde postrádáme doklady opevnění a z plánovaného velkého městského kostela byl postaven jen presbytář. Stopy pravidelného raně městského založení dokládají také nálezy nejstarších zahloubených staveb – suterénů situovaných v uliční čáře ve Smetanově ulici (Široký – Nováček 2014, 104-106).

Navzdory původním domněnkám pokračovala staroplzeňská sídelní aglomerace i po založení Nové Plzně. Jistě ne ve své původní slávě a velikosti, část zástavby byla nejspíš opuštěna a postupem času zanikla, zbytek ale fungoval i nadále. Rovněž hrad byl ještě nějaký čas využíván jako sídlo krajského soudu, dokud nebyl tento úřad přesunut na nově vybudovanou Radyni (Široký – Nováček 2014, 118-119).

Nástin vývoje osídlení a kolonizace Chebska v raném a vrcholném středověku

Historie a vývoj chebského regionu je oproti zbytku západních Čech o něco komplikovanější a zaslouží si proto samostatnou pozornost. Historií a archeologií Chebu a Chebska se zabývala řada badatelů – z významnějších prací lze zmínit studie A. Hejny, F. Kubů, P. Šebesta a J. Boháče. Nejnověji se tématem zabývá J. Hasil, který mimo jiné vydal v roce 2018 souhrnnou publikaci *Chebsko v raném středověku – Archeologie středoevropského regionu v 7.–12. století* (Hasil 2018).

Historické Chebsko se nacházelo na území obou dnešních států, České Republiky i Německa. Kromě území dnešního chebského okresu zasahovalo zčásti i do okresu sokolovského, na německé straně zahrnovalo jižní cíp saského zemského okresu Vogtland a velkou část bavorských historických okresů Stifftland a Sechsamtergebiet (Kubů 1997, 19). Zpočátku byl ovšem osídlen pouze okruh do vzdálenosti necelých 6 km od centrálního Chebu. J. Hasil označil toto zázemí jako *chebskou raně středověkou sídelní komoru*. Ta se soustředila výhradně do oblasti Chebské pánve (konkrétně do její jihozápadní části), možná i částečně okolo řeky Odavy. Rozšíření osídlení do větších vzdáleností od Chebu a vyšších nadmořských výšek nastalo až na přelomu 12. a 13. století v důsledku intenzivní štaufské kolonizace (Hasil 2009, 46-50).

O trvalém osídlení Chebska lze uvažovat zhruba od druhé poloviny 9. století, do té doby bylo nestabilní a dokládají ho pouze ojedinělé nálezy (Hasil 2009, 44). Politická příslušnost území před počátkem 12. století je nejasná. Obecně spadalo spíše pod vládu českých zemí, realita byla ale zřejmě o něco složitější. Na některých částech regionu měla značný vliv Francká říše, na jiných převládala moc Přemyslovců, ve skutečnosti ale Chebsko pravděpodobně nepatřilo ani pod jeden mocenský útvar. Písemné prameny jsou v tomto ohledu nedostačující (Kubů 1997, 19-20).

Změna nastala okolo roku 1100, kdy byla markrabětem Diepoldem z Vohburgu sjednocena bavorská Severní marka a následně došlo k rozmachu osídlení na severním pomezí včetně Chebska. Od té chvíle spadl region do správní moci Říše. Byl vytvořen systém ministeriálních hradů, jejichž úkolem byla správa a ochrana kolonizovaného území. Kolem roku 1125 byl v Chebu vybudován kamenný hrad, který zaujal pozici ústředního hradu celého ministeriálního správního okruhu. Po Diepoldově smrti přešlo území do správy rodu Štaufů, z něhož pocházel i císař a důležitý aktér chebských a říšských dějin, Fridrich I. Barbarossa. V roce 1167 převzal Chebsko a vytvořil z něj významnou a mocensky stabilizovanou součást Franské říše. Novou feudální moc reprezentoval budováním velkolepých císařských rezidencí – falcí. Nejpozději na přelomu 12. a 13. století byl na falc přestavěn i Chebský hrad (Hasil 2018, 226-246).

První pokusy českých králů o připojení Chebska ke Koruně české proběhly již během 2. poloviny 13. století. První, komu se podařilo zmocnit tohoto území, byl král Přemysl Otakar II. v roce 1266. Ten využil svého postavení správce říšských statků a obsadil město Cheb, zrušil úřad zemského soudce (který sloužil jako prostředník vládnoucí ministeriality) a vytvořil zde vlastní správní systém jmenováním purkrabího z řad své družiny. Ovšem již v roce 1277 je Cheb opět označován jako říšské město. Podruhé se Chebsko dostalo pod českou vládu v roce 1291 díky Václavu II., avšak ani tato etapa netrvala déle než 13 let. Třetí a definitivní připojení Chebska k českým zemím nastalo v roce 1322 zásluhou krále Jana Lucemburského (Boháč 2008, 7-8).

Mincovnictví 10. – 13. století v Čechách

Ražené mince se u nás objevovaly již v průběhu raného středověku, především od přelomu 8. a 9. století ve spojitosti s transevropskou magistrálou, zatím se ale jednalo pouze o zahraniční ražby. Ty se později staly vzorem pro českou mincovní produkci. Významným milníkem v českých dějinách 10. století byla účast Boleslava I. při vítězné bitvě na Lechu proti Maďarům v roce 955, která mu přinesla nejen prestiž a uznání ostatních evropských zemí. Za doby vlády Boleslava I. došlo k územní expanzi na severovýchod od českých zemí. Později však bylo nutné, po ztrátě získaných území po smrti Boleslava I., dlouhodobě neudržitelný kořistnický systém rané ekonomiky redukovat a nahradit ho jiným, který uživí početný knížecí dvůr i celou, značně rozsáhlou knížecí družinu. V době vlády Boleslava II. a jeho nástupců byl vybudován systém hradské soustavy opírající se o síť nových správních hradů provincií, které se staly také ekonomickými centry, jež byly zásobovány ze svého okolí. Do těchto center plynuly příjmy od převážně venkovského obyvatelstva hospodařícího na knížetem propůjčené půdě, za což odvádělo pravidelné platy, naturálie či vykonávalo pro centrum další služby a povinnosti (Žemlička 1997, 157). Z toho důvodu bylo nutné postupné zavedení jednotného daňového poplatkového systému, který byl úzce spjatý s potřebou razit vlastní mince a jenž nahradil dosavadní předmincovní platidla, například sekané stříbro ve hřivnách (*marca argenti*) nebo naturální platidla (Žemlička 1997, 161). K počátku českého mincovnictví rovněž významnou měrou přispěl rozvíjející se domácí i zahraniční obchod, profitující z rozvolnění mezinárodního trhu po porážce Maďarů (Petráň 2006, 161-164).

Po počátek ražby mincí bylo nejprve potřeba nashromáždit dostatek stříbra. To panovník potřeboval z mnoha důvodů, především kvůli financování nákladných staveb a slavností, nákupu luxusního zboží, darům, odměnám, platům pro žoldnéře, na úhrady pobytů v cizině atd. Stříbro se k nám dostávalo především kořistěním a v rámci dálkového obchodu s otroky. Otázkou zůstává, zda se již v 10. a potažmo na počátku 11. století těžilo stříbro i u nás. Současný názor se přiklání k teoretické možnosti povrchové těžby u Malína, ve Stříbře však zcela jistě těžba zatím neprobíhala (Žemlička 1997, 160). Stříbro, které se k nám dováželo ze zahraničí, pocházelo z velkých stříbrných dolů ve střední Asii (Taškent, Karamazar) a z dnešního Maroka v Africe (Šrein 2003, 625-626).

Počátek českého mincovnictví můžeme tedy zasadit někam do 60. let 10. století. Dřívější názor, že první mince razil již kníže Václav (tzv. svatováclavské denáry), je již dnešními badateli víceméně zavrhnut (Petráň 2019, 16). Přesný rok počátku ražby kvůli nedostatku písemných pramenů stanovit nemůžeme, víme ale, že již v roce 966 byly přítomny na českém trhu. Zmiňuje se o nich totiž známá zpráva arabsko-židovského obchodníka Ibrahima Ibn Jakúba, který tehdy navštívil Prahu. První přemyslovské mince – denáry – byly inspirovány soudobými východofranskými mincemi (zejména ražbami z mincoven v Rezně a Nabburgu), později se přiblížily

spíše ražbám skandinávským a anglosaským. Zpočátku se razily z kvalitního stříbra, udržovaly si stálou hmotnost okolo 1,4 g a byly ochotě přijímány i v zahraničí. Nejstarší z nich měly na líci kříž nebo ruku (Obr. 2), na rubu kaplici a z obou stran opis, často různě zkomolený či deformovaný. Většinou bývá uváděno jméno knížete (BOLEZLAVZ) a označení mincovny, ze které ražba pochází (PRAGA CIVITAS). Na mladších typech se setkáváme i s dalšími jmény, která bývají přisuzována mincmistrům (*monetarii*) nebo nájemcům ražby knížecí mince (OMERIZ, MIZLETA, NACUB a další). V poslední čtvrtině 10. století se Čechy řadily mezi nejvýznamnější evropské mocnosti, na čemž měly podíl i kvalitní stříbrné denáry dodávané na zahraniční trh (Vorel 2004, 11-14). Zhruba do poloviny 11. století se setkáváme s nálezem především v Polsku, Kyjevské Rusi a Skandinávii (Žemlička 1997, 161). Tou dobou ještě nepřinášela ražba mincí žádný přímý zisk a mincovní právo tudíž nebylo panovníkem přímo omezeno (Petráň 2019, 17). Kromě Přemyslovců razili vlastní mince i Slavníkovci, mocný šlechtický rod spravující državy českých zemí na pomezí středních a východních Čech. Jejich mincovny v Libici a Malíně byly uvedeny v provoz zřejmě v roce 982 a produkovaly až do vyvraždění Slavníkovců v roce 995. Mezi rané české ražby spadá i produkce kněžny Emmy, manželky Boleslava II., jejíž denáry byly vydávány zhruba v letech 985–995 v Mělníce. K těmto ražbám se stále váže řada nezodpovězených otázek (Sejbal 1996, 31-32).

Vedle mincí stále přetrvávala i směna v neraženém kovu – v tzv. hřivnách. Nejprve se používala karlovarská libra o hmotnosti 408 g, po mincovní reformě Břetislava I. byla dána přednost lehčí severské hřivně (*marce*). Ta měla asi 210 g a mělo se z ní razit zhruba 200 denárů (Žemlička 1997, 162). Hřivny byly užívány až do 13. století a sloužily především ke koupi vsí ze stran klášterů a k dalším větším transakcím, především v zahraničním obchodě (Žemlička 2002, 292).

Na počátku 11. století byly denáry lehce zmenšeny a snížil se i obsah stříbra ve slitině, ze které byly zhotovovány střížky těchto mincí, zatím byly ale stále kvalitní. Postupně se zdokonaloval jejich ikonografický obsah – odkláněl se od svých původních předloh a začal více prosazovat české motivy, zpočátku hlavně jméno a následně i vyobrazení svatého Václava (Obr. 4). Dá se předpokládat, že již tehdy byla ražba mincí záležitostí masové produkce, hojně užívané na zahraničním i domácím trhu, u nás tedy především v hradeckých centrech (Sejbal 1996, 32-33). Kromě přetrvávajících mincoven v Praze a na Vyšehradě se nově začalo razit v Kouřimi, Chrudimi, Plzni a možná i Žatci. Všechny vznikly v blízkosti transevropské obchodní magistrály za účelem co největších zisků ve prospěch země (Polanský – Petráň 2009, 194-195).

V průběhu první poloviny 11. století nastal zlom. V důsledku geopolitických změn zanikla transevropská magistrála a spolu s ní i obchod s otroky, který do té doby přinášel do knížecí ekonomiky značné příjmy. Denáry (Obr. 5) již obíhaly pouze na území našeho státu (chybí nálezy ze zahraničí) a Přemyslovců přišli na to, jak využít ražbu mincí ve svůj prospěch. Postupným snižováním obsahu stříbra se zvyšoval panovníkův příjem z mincovní činnosti a vládnoucí vrstva si proto začala

právo na ražbu důsledně hlídat (Petráň 2006, 169-170). Tyto změny završil kníže Břetislav svou první měnovou reformou v roce 1050. Mimo jiné zmenšil průměr a snížil obsah stříbra v mincích, čímž jejich kvalita klesla na tak nízkou úroveň, že přestaly být důvěryhodné pro evropské obchodníky. Břetislav též zavedl pravidelné směňování starých mincí za nové („renovatio monetae“), přičemž byly pokaždé vypouštěny do oběhu stále méně kvalitní emise. Do konce 12. století už byly vydávány v podstatě jen postříbřené měděné mince. Naopak jejich ikonografický obsah se stále zdokaloval (Obr. 7; Vorel 2004, 15-17). Ve snaze více koncentrovat moc a mít přímý dohled na ražbu denárů byla veškerá mincovní produkce přesunuta do Prahy. Hodnota raženého kovu se stále snižovala. Rychlé zhoršení mince nastalo zejména na sklonku vlády knížete Vratislava II., kdy docházelo ke snahám vybijet co největší množství denárů z jedné hřivny (Vratislav místo obvyklých 200 nechal z jedné hřivny razit 500 až 600 denárů! – Žemlička 1997, 162). Z toho důvodu byly od roku 1085 na mince umísťované skryté značky, podle kterých byli obchodníci a další zasvěcené osoby schopni rozpoznat, o jakou emisi ražby se jedná a odhadnout její kvalitu (Sejbal 1996, 35). Nutnost kontroly kvality mincí si rovněž vyžádalo používání mincovních vah. Přes veškeré snahy o nucený oběh domácích mincí nebyly již znehodnocené denáry příliš užívány. Mnohem více se na našem území (obzvláště v příhraničí) začaly prosazovat kvalitnější zahraniční ražby, a to převážně rezenské, norimberské, pasovské a rakouské feniky.

Na Moravě bylo mincovnictví zavedeno ve 20. letech 11. století poté, co jí Břetislav I. vymanil z nadvlády polských knížat a připojil jí k českým zemím. První moravské denáry odkazovaly svou ikonografií na přetrvávající velkomoravskou tradici – nesou obrazy kotvy (symbol sv. Klimenta) a v opise jména svatých (sv. Petr, sv. Kliment, po čase i sv. Vojtěch). Nejstarší moravská mincovna byla zřejmě založena v Olomouci, v druhé polovině 11. století vznikly další dvě v Brně a ve Znojmě. Podle listiny olomouckého biskupa Jindřicha Zdíka existovala ještě biskupská mincovna v Podivíně, není ale doložena žádnými hmotnými nálezy (Sejbal 1996, 33-40). Ražby moravských údělníků z druhé poloviny 11. a z počátku 12. století se více přizpůsobovaly uherským mincím než českým vzorům (Obr. 6). Na přelomu 12. a 13. století zahájil markrabě Vladislav ražbu feniků, které od 30. let 13. století začaly převažovat nad cizí měnou. Mince byly raženy z moravské hřivny o hmotnosti 280 g (Žemlička 2002, 298).

Řešení české mincovní krize přinesla až druhá mincovní reforma ve 20. letech 13. století, provedená králem Přemyslem Otakarem I. (přesný rok neznáme, zřejmě cca 1225). Po objevení nových ložisek stříbra na Českomoravské vrchovině zavedl panovník po vzoru mincovny v Míšni ražbu jednostranných brakteátů, vytepávaných z vysoce jakostního stříbra, jejichž tenkost neumožňovala znehodnocování mince. Díky nové technologii výroby bylo možno vyrážet až 10 brakteátů jedním úderem, čímž se mincovní výroba značně urychlila. Mince měly velký průměr, pohybovaly se mezi 38 a 42 mm a dobře se ohýbaly. Někteří lidé si dokonce vytvářeli vlastní „vyšší hodnoty“ tím, že srovnali několik těchto mincí do sloupečku a přehnuli jim

okraje. Nepoškozených a nezlámaných brakteátů se do dnešní doby mnoho nedochovalo. Studium brakteátů rovněž znesnadňuje fakt, že se jedná o mince téměř výhradně bez opisů (tzv. „němé“ mince) a jejich obrazovou náplní je ve většině případů portrét sedícího panovníka (Obr. 9). Reliéf musel být vzhledem ke stylu výroby jednoduchý, výrazný a nemohl si dovolit přílišné detaily. Rozlišit proto jednotlivé typy a přiřadit je správným vydavatelům bývá velmi náročné až nemožné. Kromě toho se naše ražby velmi podobají svým saským předlohám a u některých mincí nelze zcela jistě rozhodnout, ze které mincovny vyšly (Vorel 2004, 17-22). Zavedením brakteátu se Čechy přiblížili míšeňskému trhu. Míšeň tou dobou spravoval mocný rod Wettinů, který již dříve projevil snahu o určitou měnovou unifikaci se sousedními zeměmi. Je tedy možné, že brakteát v českých zemích nebyl přijat jako nouzové řešení, ale jako zcela promyšlený záměr podněcovaný z wettinské strany. Hypotéza o míšeňsko-české mincovní unii sice není písemně podložena, avšak podobnost českých a míšeňských ražeb, ekonomických poměrů obou zemí i prokázaná snaha Wettinů o měnové sjednocení tuto teorii významně podporuje. Máme dokonce doklady o tom, že byli do Prahy vysláni míšeňští odborníci, kteří měli zajistit technické zázemí ražby brakteátů (Zaoral 2017, 52-53). Vyskytují se ale samozřejmě i protichůdné názory. Žemlička například teze o společném česko-míšeňském mincování považuje za nedůvěryhodné a přiklání se spíše ke starší dataci počátků ražby brakteátů kolem roku 1210. Uvádí, že by čeští Přemyslovci „stěží připustili mimočeskou ražbu „své“ mince, tvořící jeden z atributů politické svébytnosti“ (Žemlička 2002, 297)

V průběhu 13. století zaznamenalo nejen mincovnictví, ale i těžba drahých kovů značný rozmach. Na tom měl nezanedbatelný podíl především nově utvořený městský patriciát složený ze zámožných podnikatelů, kteří se finančně podíleli na těžbě drahých kovů. Po objevení ložisek stříbra na Českomoravské vysočině mnohonásobně vzrostl význam tohoto území a v krátké době byla kolonizována většina místních, dosud neosídlených oblastí. Jako první bylo osídleno Humpolecko, následovaly pokusy o těžbu na Pelhřimovsku, ve Výskytné, Nové Cerekvi a Smilově Brodu. Nejvýznamnější postavení získala Jihlava. Právě sem byla v 60. letech 13. století koncentrována horní správa a vznikl zde úřad královských urburů, zastupujících Čechy i Moravu (Sejbal 1996, 48).

Rovněž mincovní organizace prošla znatelným vývojem, o čemž svědčí řada písemných dokladů ze 13. století, včetně smluv o pronájmu mincoven (*locatio monetae*). Jako hlavní představitel mincovní organizace je uváděn mincmistr (*magister monetae*), který dohlížel na správný oběh mincí, snažil se zamezit jejich padělání a platbám v neraženém kovu. Rovněž zodpovídal za správný chod všech podřízených mincoven. Jeho zástupcem byl prokurátor. Významné postavení měl i tzv. písař mince (*monetae notarius*), který měl na starost vedení záznamů o nově ražených mincích a prováděl jejich kontrolu. Na mincovní organizaci se rovněž podíleli nuntiové – osoby pověřené činností na tržištích v souvislosti s obnovou a výměnou mince. Odděleně od mincovní správy fungovaly směnárny (peněžní

správa). V jejich čele stál *campdor*, úředník mincmistra, a dohlížel na obchod s drahými kovy a příjem raženého kovu. Ke sjednocení mincovní a urburní správy došlo v roce 1292 v Kutné Hoře (Sejbal 1996, 48-49).

V polovině 60. let 13. století se vedle velkých brakteátů začaly razit i brakteáty středního střížku, vzácněji jejich poloviny. Tím se české mincovny zcela odpoutaly od původních míšeňských předloh (Sejbal 1996, 42). Mincovní právo bylo hojně pronajímáno a vznikla tak řada mincoven. Kromě Prahy jsou mincovny prokázané nebo alespoň předpokládané například v Jihlavě, Českých Budějovicích, Mostě, Litoměřicích, Písku, Brně, Znojmě a dalších městech (Petráň 2019, 17). Ovšem ani přes veškerou snahu Přemysla Otakara I. nebylo mincovnictví v Čechách jednotné. Zavedení brakteátu rozdělilo zemi na dvě poloviny, a zatímco se sever a severovýchod země orientoval saským směrem, v jižních a západních Čechách naprosto převládly bavorské feniky. A ještě zcela jiný vývoj proběhl na Chebsku. Oběma těmito tématům jsou níže věnovány samostatné kapitoly.

Na sklonku 13. století ve snaze sjednotit mincovnictví celé země zavedl Václav II. ražbu brakteátů s vyobrazením korunované harpyje (Obr. 9; tzv. královské celozemské mince – Sejbal 1996, 43), avšak definitivní sjednocení nastalo až po jeho mincovní reformě v roce 1300, kdy byl zaveden tzv. pražský groš, a veškerá produkce byla přesunuta do Kutné Hory.

Měnová situace v západních Čechách ve 12. a 13. století

Když začala klesat hodnota přemyslovských denárů, obyvatelé českých zemí na ně přestali spoléhat a začali inklinovat k jiným směnným prostředkům. Částečně se trh vrátil ke směně naturálií a neraženého kovu (hřiven), avšak užívání mincí už bylo v domácím trhu pevně zakořeněno. Řešením se tak stalo plné využití zahraničních ražeb. Západní Čechy si udržovaly dobré vztahy s Bavorskem již od konce 9. století, a to prostřednictvím obchodní stezky směřující z Řezna přes Prahu a dále na východ. Jak již bylo zmíněno výše, právě řezenské ražby se staly předlohou pro první české denáry. Není proto divu, že se během krize na přelomu 12. a 13. století v jihozápadních Čechách plynule přešlo k užívání těchto mincí. Příliv (nejen) řezenských feniků byl umocněn po roce 1200 příchodem německých kolonistů, kteří osidlovali příhraniční oblasti a zakládali zde nové osady (Zaoral 2017, 48-50).

Po zavedení českého brakteátu ve 20. letech 13. století zůstalo obyvatelstvo jihozápadních Čech u používání bavorských feniků (Obr. 11). O tom svědčí i obnovená mincovní produkce ve Staré Plzni, kde byly raženy napodobeniny řezenských feniků (tzv. beischlágý). Více k této problematice níže. Pomyslná hranice mezi fenikovým a brakteátovým měnovým okruhem by se dala hledat jihozápadně od Prahy, zřejmě někde na Berounsku. O tom svědčí významný nález z Tetína, objevený na konci ledna 2006 při speleologickém průzkumu v Českém krasu. Byl ukryt někdy kolem roku 1240, možná v době založení hradu a města Tetín,

a obsahoval všechny čtyři formy peněžního oběživa, které jsou typické pro 13. století – feniky (637 řezenských, 6 plzeňských, 1 chebský, 1 rakouský, 1 uherský a 1 nepřiraditelný bavorský), české velké brakteáty, brakteátové svitky (celkem obsahující kolem 150 brakteátů) a slitek stříbra o hmotnosti 112 g. Tento poklad je unikátním dokladem prolínání různých měnových systémů a je významný i přítomností zcela výjimečných ražeb – uherského denáru Štěpána I. a vzácných plzeňských feniků (Zaoral 2017, 47-56).

Když zavedl Přemysl Otakar II. ražbu středních a malých brakteátů, byly měnové poměry v českých zemích alespoň z části sjednoceny. Brakteáty se začaly razit i ve Starém Plzenci, souběžně s nimi ale byly nadále raženy i feniky řezenského typu (Zaoral 2017, 58).

Úloha mincí a jejich šíření ve středověké společnosti

Zavedení mincovnictví v českých zemích bylo důmyslným tahem panovníka na cestě k utvoření stabilního a ekonomicky nezávislého státu. Vzhledem ke vzkvétajícímu zahraničnímu i domácímu trhu byl stále navyšován přísun stříbra, získávaného především za prodej křesťanských otroků. Zmínky o těchto obchodech nacházíme v několika písemných svědectvích, například ve Václavských a Vojtěšských legendách nebo Kosmově kronice. Správcem tohoto stříbra byl kníže (z pozice knížecího regálu), který tak měl dostatečný základ pro zavedení ražby vlastních mincí. Tento počin se dá považovat za jakousi formu označení vlastního (knížecího) stříbra a jeho zpřístupnění domácímu trhu. České denáry se samozřejmě dostaly i do zahraničí – známe řadu nálezů z 10. století ze severovýchodní Evropy – nebyl to ale primární důvod vzniku mincovnictví. Mince byly do oběhu uvedeny proto, aby bylo možno vybírat daně, pokuty, cla a další poplatky, ze kterých byla následně financována správa země (Laval 2011, 5-7).

Zpočátku mince obíhaly především v rámci centrálních tržních oblastí a do venkovského prostředí se dostávaly spíše výjimečně. Přesto máme již od počátku 11. století doklady o přítomnosti denárů na vsích, ne však ve spojitosti s obchodem, nýbrž jako součást hrobové výbavy. Mince se staly součástí přechodových rituálů a byly do hrobů ukládány jako tzv. obolus mrtvých. Tyto nálezy pochází z kostelních i nekostelních pohřebišť, z lokalit v bezprostřední blízkosti významných přemyslovských hradišť i ze vzdáleného venkova (viz. Mapy 21-23), přestože od 13. století začal jejich výskyt rapidně klesat. Toto zjištění je v rozporu s dřívější domněnkou, že s rozšířením křesťanství byl tento zvyk úplně potlačen jakožto pohanská tradice. Hrobové nálezy mincí nejsou nikterak výrazněji koncentrovány v žádných částech země a nepojí se ani s konkrétními sociálními vrstvami či pohlavím. Zdá se tedy, že byl tento zvyk prostoupen celým územím i společností. Přesto není počet hrobů obsahující obolus mrtvých příliš vysoký (Klápště 1999, 774-783).

První výraznější doklady rozšíření mincí do venkovského prostředí zaznamenáváme až od sklonku 12. a počátku 13. století. Paradoxně právě díky poklesu hodnoty denárů se tyto ražby staly dostupnější pro vesnický trh a rychle se rozšířily i do vzdálených koutů českých zemí. Úplná monetizace však nastala až v průběhu 14. století (Klápště 1999, 800-801).

Období 13. století přineslo řadu hospodářských a společenských změn, na kterých se značně podílela i nově zakládaná města. Koncentrovali se zde specializovaní řemeslníci, kteří již neprodukovali pouze pro vlastní potřebu, ale začali vytvářet přebytky. Ty pak mohli svobodně prodávat na trzích, kam přicházeli i lidé z venkova a vzdáleného okolí (Doležal 2009, 351-356). S takto intenzivním rozvojem vnitřního obchodu došlo k rychlé monetizaci společnosti a naturální směna téměř vymizela. Svou roli sehrál i příliv německých kolonistů, kteří s sebou přinášeli vlastní měnu a zakořeněný zvyk běžně jí využívat.

Plzeňská mincovna

Stará Plzeň patřila od raného středověku (10. století) mezi významná správní přemyslovská centra se silným ekonomickým zázemím, z něhož plynuly značné příjmy, a to i díky výhodné poloze na Řezenské stezce. Byla rovněž místem, které bylo spojeno s pobyty přemyslovských knížat. Na pozdější přemyslovské centrum navázalo ke konci 13. století nově založené královské město Nová Plzeň. Díky svému exponovanému postavení v rámci západních Čech získala Stará a později i Nová Plzeň právo razit vlastní mince, a to hned několikrát. Vzhledem k nedostatečné pramenné základně jsou ale některá období existence plzeňské mincovny značně spekulativní. Problémem je i samotné přiřazení konkrétních ražeb plzeňské mincovně, jelikož často napodobovaly soudobé oficiální ražby (Hus 1991, 5-6).

Vývoj bádání

Otázka plzeňského mincovnictví již zaujala mnohé významné numismatiky a historiky. Od počátku bylo jisté, že se ve Staré Plzni mince razily, ale pro určení konkrétního období fungování mincovny chyběly dostatečné podklady. Za posledních více než 120 let se podařilo nashromáždit řadu informací i konkrétních ražeb (s větší či menší jistotou přiřaditelných plzeňské mincovně), stále jich ale není dost na to, abychom měli o celém vývoji zdejší mincovní produkce jasno. Není vyloučeno, že s přibývajícimi nálezy budou muset být některé závěry přehodnoceny. Vzhledem k nedostatku písemných i hmotných pramenů jsou totiž mnohé teorie pouhou domněnkou, odvozenou z kusých zmínek a jednotlivých mincovních nálezů.

Problematické je obzvláště období činnosti mincovny v 11. a 13. století. O tom, že v Plzni razil své denáry jako první kníže Jaromír, píše již E. Fiala ve své přehledové publikaci *České denáry z roku 1896* (Fiala 1896, 70). Tehdy ale ještě nevěděl, do kterého období Jaromírovy vlády tyto ražby přiřadit. Numismatici se nejprve přiklonili k dataci ražeb na konec vlády tohoto knížete, tudíž někde do 30. let 11. století (např. Ječný 1929; týž 1931; Hásková 1964), avšak dnes se zdá být pravděpodobnější datace okolo roku 1008, tedy během Jaromírovy druhé vlády. Neméně komplikovaný je vývoj názoru o činnosti plzeňské mincovny ve 13. století. V roce 1939 vydal G. Skalský článek, ve kterém zpochybňuje názor, že byly v Plzni raženy mince v první polovině 13. století a mincovní nálezy, do té doby přisuzované Václavu I. (např. denár z nehodivského nálezu), chybně datoval až do druhé poloviny 13. století (Skalský 1939). Právě tento názor na čas zavedl bádání špatným směrem. Naštěstí nebyla tato interpretace přijata všemi bez výhrad. O 10 let později vyšel článek V. Klímy, který Skalského vysvětlení radikálně zamítá (Klíma 1949). Následovali i další badatelé, kteří se postupně přiklonili k dataci nálezů do 1. poloviny 13. století (Turek 1976; Hásková 1983). K tomu, že byly mince v Plzni raženy i ve 2. polovině 13. století, však numismatici dospěli relativně nedávno.

V současné době věnuje tomuto tématu nejvíce pozornosti numismatik Západočeského muzea v Plzni PhDr. Miroslav Hus, který zrevidoval veškeré dosavadní bádání (1991; 2014 ad.).

Počátky plzeňské mincovny v 11. století

První potvrzený provoz plzeňské mincovny spadá do počátku 11. století. Tou dobou významně vzrostlo postavení Plzně a město se stalo sídlem knížete Jaromíra, který zde nechal razit první mince. Otázkou je, do kterého období jeho vlády tyto ražby spadají. Jaromír vládl celkem čtyřikrát. První a poslední údobí jeho vlády (1003 a 1034) lze zřejmě vyloučit, protože se jedná o příliš krátký časový úsek. Dřívější literatura přisuzovala mincovní produkci Jaromírově třetí vládě, kladenou do let 1031–1033, avšak pro toto tvrzení chybí písemné podklady. Dnes se zdá být nejpravděpodobnější, že Jaromír razil mince v plzeňské mincovně během své vlády v letech 1004–1012. Pokud se podrobněji zaměříme na vzhled těchto mincí, mají všechny byzantizující charakter navazující na starší řezenské ražby, které byly ražené na počátku Jaromírovy vlády v Praze (Hásková 1964, 98). Z toho důvodu je usuzováno, že ražbu mincí lze přibližně omezit na léta 1008–1012 (Hus 2014, 366-367).

K první plzeňské mincovní produkci snad můžeme přisoudit 4 typy byzantizujících denárů (3 typy viz. Obr. 3). Nejjistější jsou typy C 277 a C 278, které jsou si velmi podobné a liší se pouze v obráceném poprsí Krista na líci. Kromě tohoto světce nese líc obou typů opis IAROMIR DVX (JAROMÍR VÉVODA). Na rubu pak můžeme pozorovat jednoduchý kříž zdobený písmeny C-R-V-X (KŘÍŽ) a opis PZIZEN CIVO + (zkomolený text značící MĚSTO PLZEŇ). Nálezy těchto mincí jsou známé z Miastku v Pomořanech, Lisówku u Frankfurtu nad Odrou a z Řivnáče u Levého Hradce u Prahy. Dalším typem, který zřejmě pochází z plzeňské mincovny, je typ C 276. Na líci nese poprsí knížete a opis JAROMIR DVX, na rubu pak opět poprsí Krista a opis DEXTERA DNI RILZNI, což se dá vykládat jako zkomolený text DEXTERA DOMINI PILZNI (PRAVICE PÁNĚ V PLZNI). Tato mince byla nalezena v Žatci v roce 1937 a jedná se zřejmě o nejmladší Jaromírovu ražbu. Sporný je typ C 261, jelikož Plzeň (?) je zastoupena na reverzním opisu pouze písmenem P (IHS XPS DNS NOSTE P – správně zřejmě IEVS CHRISTVS DOMINVS NOSTER P, v překladu pak JEŽÍŠ KRISTUS NÁŠ PÁN V P). Kromě toho je tento denár podobný některým pražským ražbám. Pro jeho zařazení mezi plzeňské ražby však svědčí fakt, že byl vždy nalezen spolu s dalšími mincemi z této dílny, konkrétně v Žatci a Řivnáči (Hus 2014, 367-368).

Mincovní produkce mimo hlavní město byla v 11. století zcela obvyklá. Přesto, že stále spadala přímo pod panovníkův mincovní regál, probíhala ražba českých denárů hned v několika mincovnách. Byla tak řešena finanční potřeba jednotlivých krajů i samotného panovníka, pokud v dané oblasti pobýval delší dobu, a rovněž tato produkce přispívala k šíření mincí v oběhu v rámci tržní směny (Hus 1991, 7-8).

Mincování ve 13. století – produkce doby brakteátové

S příchodem 13. století nastalo v českých zemích mnoho změn, které se nevyhnuly ani mincovnictví. Právě v této době byla obnovena činnost plzeňské mincovny. Potvrzuje to dvoustranný denár typu C 702 (Obr. 10), nalezený v Nehodivě u Plánice roku 1903. Tato ražba nese na líci korunovanou hlavu a porušený opis + VENCE--AVS-X P--N (WENCEZLAVS DVX PILZEN, v překladu VÁCLAV VÉVODA PLZEŇSKÝ) a na rubu idealizovaný obraz města (bez opisu). Jelikož víme, že král Václav byl korunován v roce 1228 a že před svou korunovací spravoval plzeňský knížecí úděl, lze tuto minci datovat někam do 20. let 13. století. V té době byla již zavedena ražba jednostranných brakteátů a tento denár tak potvrzuje, že v jihozápadních Čechách nebyly zcela přijaty a byly nadále upřednostňovány kvalitní cizí ražby (řezenské a bavorské feniky) a jejich napodobeniny (Hus 2014, 368-369). Mezi další denáry přisuzované plzeňské mincovně této doby se řadí typy C 700, C 701 a C 703. Zde se jedná pouze o hypotetické domněnky. Pokud bychom přijali předpoklad V. Klímy, že žádná mincovna neprodukovala souběžně brakteáty a denáry fenikového typu, byly by zřejmě tyto tři typy přiřazeny do Staré Plzně právem (Klíma 1983). Mezi plzeňské ražby lze pravděpodobně zařadit i denár fenikového typu nalezený při výzkumu v Praze 2 – Novém městě, v ulici Na Slupi v roce 2005. Nese obraz korunovaného poprsí na líci a kompozici zvířat na rubu a svým vzhledem připomíná některé řezenské a norimberské mince. Zřejmě se jedná o jedinou doposud známou ražbu tohoto typu (Kaiser – Militký 2007, 204).

O činnosti plzeňské mincovny ve 2. polovině 13. století toho víme velmi málo. Jako důkaz o jejím provozu byla dříve uváděna listina krále Václava, která se ovšem dochovala pouze v opise, a tak neznáme datum jejího pořízení. Král v této listině pronajímá mincmistru Eberlinovi právo razit ve Staré Plzni mince podobné řezenským fenikům. Dlouho se spekovalo, zda se jedná o Václava I. či Václava II., když bylo ale prokázáno, že „Eberlin“ je pouze chybný přepis jména Eberharda, mincmistra z 1. poloviny 13. století (za vlády Václava II. již nežil), nebylo již pochyb o tom, že tato listina o plzeňské mincovní produkci 2. poloviny 13. století nevypovídá (Zaoral 2017, 53). Přesto je téměř jisté, že se zde v této době mince razily, a to za vlády obou panovníků, Přemysla Otakara II. i Václava II.. Jednou z plzeňských ražeb této doby by mohl být ½fenik Václava II. (?), nalezený během archeologického výzkumu v prosinci roku 2002 ve Smetanově ulici (Militký – Selmi-Wallisová 2007, 204-205). V katalogu je tento nález zanesen pod číslem 67.

V této době již rychle klesal význam Staré Plzně a de facto úplně zanikl se vznikem Nové Plzně kolem roku 1295. Zda se zde hned po vzniku razily mince, není jasné. Tuto teorii by mohly podpořit dvě písemné zmínky. Šimon Plachý z Třebnic ve své kronice z roku 1507 píše o tom, že již v počátcích Plzně se zde mincovalo, a kupní smlouva faráře Reichlina z února 1344 zmiňuje jakéhosi Mikuláše mincíře (což ovšem samo o sobě přítomnost mincovny ve městě nedokazuje). Nemáme žádné hmotné prameny, které by mincovní produkci na sklonku 13. století v Nové

Plzni potvrzovaly, a obecně se zdá být tato varianta spíše nepravděpodobná. Nehledě na to, že by beztak byla místní ražba možná pouze do roku 1300, kdy byla veškerá mincovní výroba centralizována do Kutné Hory (Hus 2014, 370-371).

V následujících stoletích byla plzeňská mincovní produkce obnovena ještě dvakrát, a to během poděbradských válek a na počátku 16. století. Tyto etapy již ale spadají do grošového období, tudíž mimo okruh zájmu této práce.

Chebská mincovní produkce

Chebskému mincovnictví nebylo doposud věnováno mnoho pozornosti. Před více než sto lety se bádáním na toto téma zabýval K. Siegel (1908), později K. Castelin (1935; 1951). Jako poslední k výzkumu významně přispěla J. Hásková – její monografie *Chebské mince z 12. a 13. století* vyšla v roce 1972 a zůstává dodnes jedinou česky psanou souhrnnou prací na toto téma (Hásková 1972).

První mincovna v Chebu vznikla zřejmě již za Fridricha I. Barbarossy kolem roku 1180 a byla umístěna na chebské falci. Její produkce úzce souvisela s fransko-bavorským mincováním. Vzhledem ke snaze co nejlépe napodobovat aktuální jihoněmecké ražby (především norimberské) prošly chebské mince řadou vývojových etap, jejichž studium komplikuje mimo jiné fakt, že se místní ražby od svých německých vzorů často nedají dobře odlišit (Hásková 1972, 7).

Chebskou mincovní produkci lze rozdělit do dvou hlavních etap (Obr. 8). Mince z let 1180-1220 (chebské denáry/feniky) se vyznačují typickým čtverhranným střížkem, zatímco ražby z let 1220-1300 (chebské brakteátové feniky) jsou už spíše okrouhlé. Kromě změny tvaru došlo i ke zvýšení jejich vnitřní hodnoty z původních 0,480-0,500 na 0,700. Základním dekoračním motivem všech chebských mincí je růžice tvořená kruhem a z něj vycházejícími půlobloučky. Počet půloblouček se v průběhu první etapy mění, v roce 1220 se ustálí na 4 a v polovině 13. století zcela mizí – jsou nahrazeny kruhem osmilstých růžicí střídaných křížky. Motivy jsou rozmanité, vyskytují se zde symboly křesťanské, rostlinné, zvířecí i lidské, písmena byla zaznamenána jen výjimečně. Zatímco lícni strana bývá zdobena reliéfem ražby, rubní strana zůstává plochá a většinou nečitelná (Hásková 1972, 8-11).

Pokračování činnosti mincovny je předpokládáno i v době, kdy se Cheb ocitl pod vládou českých králů, ale konkrétní ražby tomuto období zatím přisouzeny nebyly. Jediné mince, které by se daly připsat Václavu II., jsou ty, které nesou motiv korunované harpyje. Tento motiv byl využit i u českých ražeb v době těsně předtím, než bylo mincovnictví centralizováno do Kutné Hory. Poslední písemná zmínka o Chebské mincovně pochází z roku 1298, poté byl její provoz ve spojitosti s Václavovou reformou ukončen (Hásková 1972, 11-14).

Šíření užití mincí v západních Čechách ve světle archeologických nálezů

Numismatické nálezy 10. – 13. století dobře odráží postupné šíření mincí na našem území v závislosti na hospodářském a ekonomickém vývoji přemyslovského státu. Musíme být ale při jejich zhodnocování kritičtí, vzhledem k řadě okolností, které tyto nálezy zkreslují. V první řadě je to poměr mincí v oběhu oproti počtu mincí dochovaných do dnešní doby. Obzvláště během nucených obměn mincí (*renovatio monetae*) v druhé polovině 11. a ve 12. století byly mince stažené z oběhu taveny a přeměňovány na nové. Tím docházelo k zániku velkého objemu ražeb, které nám nyní pochopitelně schází v nálezovém fondu. V druhé řadě je zásadní rozdíl mezi množstvím mincí ztracených či uložených do země a počtem těch, které jsou nyní nacházeny. Mnoho nálezových situací bylo zničeno během stavební a zemědělské činnosti, v minulosti byla rušena řada středověkých hřbitovů bez adekvátního výzkumu a další „náhodné“ nálezy jsou často ukládány do soukromých sbírek bez vědomí příslušných institucí. V současné situaci se rovněž odráží dosavadní nerovnoměrný stav archeologických výzkumů v jednotlivých oblastech a stav publikací nálezového fondu.

Ze zde uváděného souboru 76 nálezů bylo pouze 22 z nich objeveno během archeologických výzkumů (viz. Mapa 4), z čehož pouhých 5 těchto nálezů pochází odjinud než ze Starého Plzeňce – konkrétně z výzkumů v Přešticích (okr. Plzeň-jih; č. 20), u kostela sv. Jakuba v Domažlicích (okr. Domažlice; č. 28), u kostela sv. Petra a Pavla na místě zaniklé vesnice Dolany u obce Hlince (okr. Plzeň-sever; č. 37), v areálu kláštera v Kladrubech (okr. Tachov, č. 38) a z nedávného výzkumu Západočeské univerzity v Lukové (okr. Plzeň-sever; č. 9). Ve všech těchto případech se jednalo o jednotlivé mince. Ani zmíněné nálezy ve Starém Plzeňci nebyly početnější. Jediným trochu větším souborem byl drobný nález ze Smetanovy ulice, který byl původně uložen v textilním váčku a obsahoval 6 celých ražeb a 5 zlomků (č. 67). Zbylé mince ze Starého Plzeňce byly nalezeny jednotlivě, výjimečně po dvou či třech.

Ostatní nálezy byly buď objeveny náhodou, nebo se informace o nich nedochovaly. To je častý problém většiny starších nálezů. U mnoha z nich již není dohledatelné, za jakých okolností byly objeveny, kolik (a jakých) mincí nálezy obsahovaly, a především kam byly uloženy. Běžnou praxí muzeí před polovinou 20. století bylo ukládat nálezy podle druhu a stáří, nikoliv pohromadě v nálezových souborech. U řady středověkých mincí uložených v muzeích tak dnes již není možné určit, k jakému nálezu původně náležely.

Mince 10. století

Zpočátku byl ražený kov užívaný pouze v rámci zahraničního trhu, proto se nejvíce nálezů vyskytuje na centrálních lokalitách, situovaných na trasách obchodních stezek. Právě zde se zdržovali kupci z celé Evropy. Z konce 10. století máme doloženou přítomnost českých mincí v zahraničí, což dokládá jejich všeobecnou oblibu (Vorel 2004, 14). Z tohoto období byla v západních Čechách doložena zatím jediná ražba. Jedná se o denár Boleslava I. (935-972) typu C 2, nalezený volně na ploše kluziště u řeky Úslavy v zimě roku 1935 (Mapa 5; Klíma 1961, 1-3). Jeho přítomnost dokládá brzké rozšíření raženého kovu do Staré Plzně, což jen potvrzuje někdejší významné postavení tohoto přemyslovského centra v západních Čechách.

Ve Starém Plzenci byl nalezen ještě jeden denár Boleslava I. (C 32), jeho uložení je však datováno až na počátek 11. století, protože byl nalezen spolu s denárem Boleslava Chrabrého (1003-1004; Cach 1970, 58).

Mince 11. století

V 11. století nastalo citelné oslabení zahraničního obchodu a došlo k tzv. „teritorializaci“ mince, čímž se zvýšil oběh domácí měny uvnitř českých zemí (Hásková 1983, 154). V první polovině 11. století pomalu přibývá mincovních nálezů ve Staré Plzni a kolem roku 1050 i v jejím okolí, především v místech spojených se zakládáním nových sídelních aglomerací. Šíření mincí v 11. století je znázorněno na mapě č. 6, na které je dobře patrné, že se nálezy koncentrují především kolem obchodních stezek a významných hradišť a osad (Stará Plzeň, Štítary, Sušice).

Přestože se mince začaly pomalu šířit mezi venkovské obyvatelstvo, neznamená to, že by již běžně sloužily ke směně i na venkovském trhu. Mince byla brána spíše jako symbolický předmět, o čemž svědčí jeho ukládání do hrobů jako tzv. obolu mrtvých. Nejstarší hrobový nález pochází již z počátku 11. století ze Starého Plzně (č. 3). V roce 2013 probíhal archeologický výzkum Západočeského muzea v místě bývalého Blochova statku na levém břehu řeky Úslavy pod vedením J. Orny, při kterém bylo odkryto několik hrobů. Hrob č. 14 obsahoval denár Boleslava III. (999-1002, 1003), který ležel asi 23 cm od předpokládané dlaně zemřelého (Lukas – Orna – Dudková 2016, 248-252). Na území západních Čech zaznamenáváme v 11. století celkem 8 hrobových nálezů s mincemi (viz. Mapa 21). V porovnání s následujícími dvěma stoletími (Graf 1) můžeme konstatovat, že ukládání mincí do hrobů je primárně, nikoliv však výhradně, záležitostí právě 11. století, což zcela odpovídá závěrům dosavadního bádání. Unikátní je nález ze Srb (okr. Domažlice; č. 22), které leží cca 5 km od hradiště Štítary. Zde byl v roce 1926 odkryt dětský hrob, který obsahoval jednu náušnici a 11 blíže neurčených mincí z 11. století (Radoměský 1956a, 31). Výskyt více mincí v jednom hrobě je na našem území vzácný, častější je tento jev spíše na Moravě (Klápště 1999, 777).

Že měly mince na venkově spíše symbolickou funkci, potvrzuje provrtaný moravský denár z konce 11. století, nalezený v roce 1868 na hradě Přimda (okr. Tachov; č. 19; Radoměský 1956a, 29).

Nálezy z 11. století povětšinou obsahují pouze jednotky kusů ražeb, v drtivé většině českých denárů. Zcela výjimečný je proto nález ze Želčan (dnes část obce Chválenice, okr. Plzeň-město; č. 10). Tento depot byl objeven na dvoře statku J. Jandy v keramické nádobě a kromě 10 stříbrných esovitých záušnic obsahoval 3-4 kg mincí (Lukas – Hus 2017, 195). Kolik přesně to bylo kusů, dnes již nevíme. Zachyceno bylo celkem 2116 ražeb. Nálezu dominovaly české denáry, rovněž se zde ale vyskytoval i minimálně jeden denár moravský a 33 denárů augsburských a řezenských. Depot byl uložen kolem roku 1050 a jako první tak dokládá přítomnost cizích ražeb v západních Čechách v 11. století.

Přesto, že na počátku 11. století ve Staré Plzni prokazatelně existovala knížecí mincovna, nemáme v západních Čechách doloženou ani jednu ražbu této produkce.

Mince 12. století

Jak znázorňuje mapa č. 7, ve 12. století se začínají nálezy více rozprostírat po Plzeňsku, Klatovsku a Domažlicku. V této době jsou zakládány kláštery, které se významnou měrou podílejí na vnitřní kolonizaci těchto regionů či dochází k postupnému rozrodu majetkové rané pozemkové šlechty (viz. Mapa 1).

V prvním čtvrtletí 12. století obsahují nálezy stále převážně české denáry. V Novém Herštejně (okr. Domažlice; č. 26) byl v roce 1888 v lese objeven hromadný nález asi 600 českých ražeb, uložený okolo roku 1109 (Cach 1972, 67). Druhým důležitým souborem je hromadný nález z Hodousic (okr. Klatovy; č. 27). Ten byl objeven v květnu 1931 při kopání základů pro stavbu domu (Radoměský – Richter 1974, 76). Mince, uložené v keramickém hrnku, byly složeny z ražeb několika českých panovníků 2. poloviny 11. a prvních dvou desetiletí 12. století (564 kusů), dále bylo přítomno 68 řezenských feniků a jeden augsburský denár. Oba tyto nálezy dokládají, že se mince již nevyskytují pouze v rámci obchodních stezek, ale šíří se i do větších vzdáleností od centrálních lokalit, především v příhraničí. Poslední větší soubor českých mincí pochází ze Starého Postřekova (dnes Díly, okr. Domažlice; č. 29) – ten obsahoval 13 celých a 1 zlomek denáru (Radoměský 1956a, 41).

Od 30. let 12. století se české ražby vyskytují v nálezech spíše sporadicky. Je to bezpochyby spojeno s jejich zhoršující se kvalitou a poklesem obecné důvěry v ražený kov. Z období od 30. let 12. století do přelomu 12. a 13. století bylo doposud v západních Čechách nalezeno pouze 6 českých denárů, přičemž 5 z nich pochází ze Starého Plzeňce (každý zvlášť), pouze jeden byl nalezen v Dolanech (okr. Plzeň-sever; č. 37) při archeologickém výzkumu E. Kamenické na hřbitově u kostela sv. Petra a Pavla. Denár Soběslava I. byl uložen v hrobě spolu s esovitou záušnicí a prstenem (Schejbalová 2011, 59).

Namísto nekvalitních českých denárů se na našem území začaly prosazovat zahraniční ražby, především řezenské feniky. Unikátním dokladem je depot širokých jihoněmeckých feniků z Běhařova (okr. Klatovy; č. 32), uložený okolo roku 1135 (Radoměský – Richter 1974, 76-77). Obsahoval 1100 kusů mincí, což pozoruhodně kontrastuje s mizivým množstvím starších zahraničních ražeb nalezených v západních Čechách. Vzhledem k lokalitě, na které byl tento poklad objeven, je opět možné ho spojovat (stejně jako nálezy z Nového Herštejna a Hodousic) s pohraniční celní správou (Hásková 1983, 155). Za zmínku rovněž stojí hromadný nález z Vřeskovic (okr. Klatovy; č. 41), obsahující 96 blíže neurčených bavorských feniků (Radoměský 1956a, 53). Ani tato měna se však plně neuchytila a zaznamenáváme přibližně od 2. poloviny 12. století téměř absenci numismatických nálezů. Obyvatelé západních Čech se zřejmě vrátili ke směně nemincovních platebních prostředků a užití mincí se k nám vrátilo až v průběhu 13. století s kolonizací území.

Zajímavou situaci můžeme sledovat na území Chebska, které bylo na počátku 12. století připojeno k území Franské říše. Lze předpokládat, že bylo zapojeno do říšského mincovního okruhu, doloženou máme i mincovnu produkující od 80. let 12. století čtverhranné mince podobné norimberským ražbám. Přesto je první nález mincí na území Chebska a celkově dnešního Karlovarského kraje datován až na přelom 12. a 13. století. Zde se nejspíše projevuje nedostatečnost archeologických výzkumů, protože se zdá být nepravděpodobné, že by se mincovní oběh do konce 12. století do tohoto regionu nerozšířil. Důvodem pro chybějící nálezy může být i stáří revize chebského mincovnictví. Po důkladné revizi numismatických nálezů, dnes zařazených do 13. století, by možná u některých z nich mohlo dojít k úpravě datace.

Oproti tomu v Plzeňském kraji máme přítomnost chebských feniků doloženou dvěma nálezy z konce 12. století. Hromadný nález z Dožic (okr. Plzeň-jih; č. 39) obsahoval 13 chebských feniků a minimálně 4 feniky pochází z nálezu ze Sušice (okr. Klatovy; č. 40; Radoměský 1956a, 50).

Mince 13. století

Po zavedení měnové reformy Přemysla Otakara I. se v západních Čechách začaly vyskytovat nově ražené brakteáty, ovšem v nikterak vysokých počtech, obzvláště ne před zavedením brakteátů středního střížku ve 2. polovině 13. století. Jak bylo uvedeno v kapitole Měnová situace v západních Čechách ve 12. a 13. století, český brakteát se zde nikdy zcela neujal. Na mapě č. 8 je patrné, že se všechny nálezy těchto ražeb koncentrují okolo významných lokalit, jako je Starý Plzenec, Stříbro a Cheb, a klášterů v Nepomuku a Chotěšově. Právě z posledně zmíněného kláštera pochází největší nález českých ražeb 13. století. V květnu 1893 byl v chotěšovské klášterní zahradě (Plzeň-jih; č. 53) při dobývání pařezů objeven depot obsahující 69 středních a 2 velké (zdeformované) české brakteáty (Cach 1974, 67). Ovšem vedle západočeských souborů ze 13. století obsahujících stovky německých a chebských ražeb je tento nález svým rozsahem zanedbatelný.

Své zastoupení mají české brakteáty i na Chebsku. Na území dnešní České republiky byly objeveny dva nálezy, jeden přímo v Chebu (č. 61) a druhý ve Františkovo Lázních (č. 49). Oba nálezy byly ale učiněny již v 19. století, takže se nedochovaly údaje o množství přítomných ražeb (Cach 1974, 66-67). Z Bavorska pocházejí rovněž dva nálezy, z Hirschau a Pfaffenmünsteru u Straubingu. Ten druhý je obzvláště významný, jelikož většina z přítomných bezmála 2000 ražeb pocházela z českých a moravských mincoven (Cach 1974, 87-88).

Ve 13. století byly ovšem dominující měnou především bavorské feniky. Když srovnáme počty mincí obsažených ve všech nálezech (Tab. 1), je rozdíl mezi počtem německých ražeb oproti ostatním naprosto markantní. V tabulce jsou započteny jen známé počty, u řady nálezů byl původní obsah neznámý, nebo je dnes zachována jen část původního množství, přesto můžeme trend vyvstávající na základě těchto dat považovat za věrohodný. Převahu německých ražeb můžeme pozorovat i v Grafu 2, zde není ale rozdíl tak zřetelný.

	10. století	11. století	12. století	13. století
české mince	1	829+	1185+	107
moravské mince	-	3	-	-
chebské mince	-	-	17+	780+
německé mince	-	1	1267	4660+
rakouské mince	-	-	-	1

Tab. 1. Množství mincí obsažených ve všech nálezech ze západních Čech z 10.–13. století. Mince jsou dělené podle jejich původu. V tabulce jsou započteny pouze známé počty mincí.

Z německých ražeb to byly především řezenské feniky, které ve velkém množství obíhaly na území západních Čech. Z nálezů 1. poloviny 13. století můžeme uvést například depot z Kolvína (okr. Rokycany; č. 47), který obsahoval 816 celých a 7 zlomků těchto ražeb (Radoměský 1956b, 87). Hromadný nález z Vildštejna (okr. Cheb; č. 52) byl obdobně velký, čítal okolo 800 německých ražeb, zde ale nemáme přesně definováno, o produkci které mincovny se jednalo (Radoměský 1956b, 82).

Z této doby máme již zastoupeny i nálezy z Karlovarského kraje, z nichž nejstarší a nejvýznamnější je depot z Verušiček (okr. Karlovy Vary; č. 43), který byl nalezen poblíž kostela Všech svatých při orbě pole (Hásková 1972, 27-28). Nádoba ukryvala přes 536 chebských a německých feniků, informace o jejich přesném složení se však nedochovaly.

Nejvíce mincí bylo ale pochopitelně uloženo ve 2. polovině 13. století. Tehdy se již územní rozsah osídlení pomalu blížil ke svému vrcholu, ve městech vznikala vrstva bohatých řemeslníků a obchodníků a mince se stávala běžně používaným

platidlem i mezi venkovským lidem. Z této doby máme doloženo mnohem více hromadných nálezů a depotů, než v předchozích stoletích (viz. Graf 1). Vynesením těchto nálezů do map můžeme sledovat jejich koncentraci okolo obchodních stezek, díky čemuž je můžeme téměř s jistotou spojovat s obchodní činností (Mapa 17 a 20).

Největším a nejdůležitějším depozitem je depot z Nehodiva (okr. Klatovy; 63). Byl nalezen náhodou během orby v listopadu roku 1903 a údajně obsahoval přes 1000 ražeb (Cach 1974, 70). Dnes máme již informace pouze o 423 z nich. Dominantní složkou byly řezenské a rakouské feniky (358 ks), dále jsou zde uváděny brakteáty (68 ks blíže neurčeného původu) a 2 české brakteáty středního střížku z produkce Václava II. (1278-1305). Čím je ale tento nález unikátní, je denár Václava I. (1230-1253; C 702), který je jedinou doposud známou ražbou plzeňské mincovny nalezenou na území západních Čech.

O přítomnosti plzeňského denáru („feniku norimberského typu“) je diskutováno i u starších nálezů ze Slapan (okr. Cheb; č. 44) a Dolan (okr. Tachov; č. 45), ani u jednoho ale není přiřazení staroplzeňské mincovně prokazatelné (Hus 2006, 68-70). Mnohem pravděpodobnější se zdá být plzeňský původ denáru Václava II. z drobného nálezu ze Starého Plzeňce (č. 67).

Druhým nejvýznamnějším nálezem, řazeným do 2. poloviny 13. století, je nález ze Stříbra na Tachovsku (respektive dva nálezy – č. 56 a 57). Jako první byl objeven depot 1510 feniků v Hradební ulici (ve sklepě bývalého domu č. p. 255) v polovině května 1953. Nález byl umístěn v hrnci a zakryt keramickým střepem další nádoby. Kromě jednoho vídeňského a dvou norimberských feniků byl celý poklad složený pouze z ražeb Řezenské mincovny. O něco později byl o více než 1 metr hlouběji objeven hromadný nález asi 20 českých brakteátů středního střížku (Radoměřský 1955, 29-30). Tyto dva nálezy bývají obvykle uváděny jako související, uložené ve stejnou dobu a dost možná i jednou osobou. Pokud by tomu tak bylo, byl by nález dobrou demonstrací souběžného užívání českých a zahraničních ražeb na našem území v 2. polovině 13. století. Z ostatních nálezů této doby nesmíme opominout depozit z Hrádku u Vysočan (okr. Plzeň-sever; č. 60), který obsahoval minimálně 547 řezenských feniků (Radoměřský 1956b, 86), a druhý z Vysočan (okr. Tachov; č. 55), ve kterém bylo ukryto celkem 540 chebských a německých, blíže nespecifikovaných feniků (Hásková 1972, 28-29).

Z Bavorska máme ze 13. století doložené především chebské feniky. J. Hásková uvádí 7 nálezů, přičemž 4 pochází přímo z oblasti bavorské části historického Chebska. Bylo zaznamenáno přes 1000 feniků ve třech nálezech z Wondrebu a neznámý počet mincí z depotu v Bärnau (Hásková 1972, 29-30).

Mince 13. století se vyskytují i v několika mladších nálezech, dávno po ukončení jejich produkce. Doloženy jsou například v nálezech z Defurových Lažan (Hána a kol. 2002), Svatého kříže (Militký 2014) nebo Opatova u Lubů (Beránek 2015).

Závěr

Na základě nashromážděných dat z publikované literatury byl vytvořen souhrnný katalog s přehledem všech numismatických nálezů 10. – 13. století ze západních Čech. Nálezy byly vyneseny do map a dostupné informace zasazeny do historického kontextu. Práce byla zaměřena především na otázku šíření mincovnictví ve vymezeném regionu, sledování prostorových vztahů vůči centrálním lokalitám a obchodním stezkám a pronikání cizích ražeb do domácího mincovního oběhu.

Jak vyplývá z dostupných nálezů, nejstarší mince se k nám dostaly záhy po zahájení ražby. Ovšem až do poloviny 11. století známe ze západních Čech pouze několik málo nálezů a všechny pocházejí ze Staré Plzně. To je bezesporu dáno významem této lokality a jejím ústředním postavením na řezenské stezce mezi Prahou a bavorským Řeznem. Mince zde zřejmě byly známé, pravděpodobně užívané v rámci místního trhu, nešířily se ale mimo toto centrum. První nálezy z větších vzdáleností od Staré Plzně ale pochází již z období kolem roku 1050. Zatím se jedná pouze o jednotky kusů, koncentrované především okolo řezenské stezky, z dnešního Karlovarského kraje nebyly doloženy nálezy žádné. Zajímavým trendem 11. století je ukládání mincí do hrobů zemřelých, většinou spolu s esovitými záušnicemi nebo jinými šperky. Nálezy těchto situací podporují názor, že mince byla venkovským lidem vnímána spíše symbolicky než ekonomicky. V následujících stoletích již zaznamenáváme pouze jednotky hrobových nálezů, a to kvůli narůstajícímu vlivu křesťanské církve, která tento zvyk považovala za pohanský a snažila se ho vymýtit.

Na počátku 12. století se ražený kov již ve větší míře zapojil do směnných transakcí i mimo Starou Plzeň. Z mapy č. 7 je patrný nárůst koncentrace nálezů na Plzeňsku, Domažlicku a Klatovsku a to i mimo hlavní oblasti obchodu. V příhraničních oblastech západních Čech se prolínají zhoršující se české ražby s kvalitními německými feniky. Nejvíce českých denárů spadá do prvních 30 let tohoto století, největší depot bavorských feniků (1100 ks; Běhařov, č. 32) je pak datován okolo roku 1135. Z druhé poloviny 12. století máme bezpečně doloženo jen několik málo ražeb. Tento jev demonstruje obecnou ztrátu důvěry vůči raženému kovu a návrat k jiným, nemincovním platidlům (hřivnám). Zde se tedy vyvrací teorie o tom, že by na území západních Čech plynule vystřídaly německé ražby ty české. Jistě tomu tak bylo, ale až po přelomu 12. a 13. století, kdy na naše území začali pronikat němečtí osídlenci, kteří s sebou přinášeli i vlastní měnu.

Od 13. století je tedy užití mincí na území západních Čech opět zcela běžné, nálezy již pochází i z oblasti Karlovarského kraje a Chebska (vč. bavorské strany). V nálezech se začínají prosazovat především německé feniky, jak dokazuje tabulka č. 1. Hospodářský a ekonomický rozvoj přemyslovského státu a obnovení oslabených obchodních styků se zahraničím se odráží i v numismatických nálezech, a to především v množství ukládaných mincí. Znásobil se počet hromadných nálezů

a depotů, jak je znázorněno v grafu č. 1. Z tohoto století pochází depozity stovek českých i bavorských ražeb, méně často prokládané chebskými feniky.

Obecně lze shrnout, že ztrátové a drobné nálezy se téměř výhradně koncentrují okolo obchodních stezek, jejich spojitost s dálkovým obchodem je proto nesporná. Hromadné nálezy a depoty se rovněž zdržují v místech probíhajících obchodních tras, najdou se ale i výjimky, ležící mimo hlavní tržní oblasti. Několik takovýchto nálezů bylo objeveno v příhraničí, což můžeme pravděpodobně dávat do spojitosti s činností pohraničních celnic či míst, kde docházelo ke směně. Jedině hrobové nálezy (povětšinou z 11. století) vykazují prostorové rozptýlení, což svědčí o oblibě obolu mrtvých nejen na venkově, ale i na některých hradeckých centech.

Zajímavé je sledování šíření zahraniční měny na našem území. Zatímco v 11. století se veškeré „mimočeské“ ražby vyskytují výhradně na rezenské stezce, ve století 12. máme naopak veškeré německé ražby koncentrovány do maximální vzdálenosti cca 30 km od současné hranice. Spojitost bychom mohli hledat v oslabeném zahraničním trhu. Je možné, že do Prahy proudilo méně obchodníků, na základě čehož bychom mohli postrádat nálezy z centrálních tržních lokalit, v rámci určitého pásu v příhraničí ale mohl obchod pokračovat i nadále. Řada pozemků v této oblasti byla v držení bavorských církevních institucí, které se na šíření mincí v příhraničí mohly rovněž podílet. Pozoruhodný je výskyt chebských feniků na jihozápadě regionu. Jejich přítomnost by mohla být spojována s bavorskými vazbami na klášter v Pomuku. Chebsko již bylo součástí Říše, proto lze předpokládat, že byly chebské ražby zapojeny do místního mincovního oběhu a mohly se tak v rámci některé obchodní transakce mezi klášterem a Bavorskem dostat na naše území. Ve 13. století již zahraniční ražby pronikly do většiny západočeské směnné činnosti a naopak ustoupily české brakteáty, které si ani za necelé století nedokázaly získat zpět plnou důvěru narušenou nekvalitními stříbrnými denáry.

Ze zhodnocení nálezů tedy vyplývá, že šíření mince v západních Čechách odpovídalo ekonomické situaci v celých českých zemích. Užití mince se zde rozšířilo relativně rychle, nejprve pouze ve Staré Plzni, která fungovala jako nejvýznamnější tržní centrum regionu, s rozvíjejícím se osídlením kolem poloviny 11. století pak začalo pronikat i do dalších významných center a jejich okolí. Jistě by se mincovnictví ujalo na celém území mnohem rychleji, nebyť postupného zhoršování denárů, které vedlo k návratu ke směně neraženého kovu a naturálií. Jako řešení se nabízelo užití zahraničních ražeb, především bavorských, které místní obyvatelé dobře znali, k jejich plnému zapojení do oběhu ale zřejmě došlo až na počátku 13. století ve spojitosti s příchodem německých kolonistů.

Diskuse

Přesto že si lze na základě nashromážděných nálezů utvořit relativně uspokojivou představu o šíření mincí na západě Čech, stále zůstává řada úseků tohoto vývoje pouhou domněnkou. Nálezů není dostatek na to, abychom mohli tuto problematiku uzavřít jako vyřešenou. Je to jistě způsobeno mimo jiné nedostatkem archeologických průzkumů v západních Čechách, především v Karlovarském kraji. Chybí podrobnější výzkumy hradišť, středověkých sídlišť a pohřebišť, které známe například ve středních Čechách. Ty by jistě přinesly další poznatky o užití raženého kovu nejen v rámci směnného obchodu, ale i jako prostředků k placení poplatků nebo jako obol mrtvých.

Problémem rovněž zůstávají nálezy více než 100 let staré. Záznamy o nich bývají kusé nebo chybí úplně. Alespoň zčásti by jistě pomohla revize muzejních sbírek v západních Čechách. Ty mohou obsahovat ražby, které jsou dávno považované za ztracené, nebo dokonce nálezy, které nebyly doposud evidovány. Je potřeba rovněž počítat s tím, že muzea uchovávají nálezy nedávno objevené, které zatím nebyly publikované. Vzhledem k těmto okolnostem nemůže být katalog předkládaný v této práci považován za vyčerpáný a bude jistě nutné jeho budoucí doplnění.

Budoucí výzkum by se měl rovněž zaměřit na typologii mincovních nálezů raného a vrcholného středověku, především na feniky chebské produkce. Jejich typologii zpracovala naposledy J. Hásková ve své monografii z roku 1972 a od té doby se touto problematikou nikdo nezabýval. Kritické zhodnocení chebských feniků by mohlo vést k jejich předatování, čímž by se doplnily chybějící nálezy mincí alespoň z 2. poloviny 12. století z Chebska a okolí.

Velké mezery zůstávají rovněž ve výzkumu plzeňské mincovny a její produkce. Pro více informací by bylo ovšem potřeba nalézt více ražeb zařaditelných do této mincovny, což opět úzce souvisí s potřebou stále aktualizovat typologii českých denárů a brakteátů.

Pro lepší porovnání výjimečnosti vývoje mincovnictví v rámci vymezeného regionu by bylo potřeba porovnat lokální nálezy s vývojem a skladbou mincí z dalších regionů českých zemí. Rovněž by byl velkým přínosem výzkum zaměřený na šíření českých středověkých mincí na území Bavorska. Obojí už je však námětem pro jiné práce.

Resumé

The beginning of coinage in the 10th century is associated with the significant economic and political growth of the Czech lands during the reign of the Přemyslids. Czech denarii made of high-quality silver were a well-accepted currency also used for foreign trade. However, when the rulers found a way to enrich themselves through coin production and mintings began to be devalued by a systematic reduction of the silver content (as a result of the first monetary reform introduced by Břetislav I. in 1050 – so-called *renovatio monetae*), the popularity of denarius began to decline rapidly not only in foreign markets but even in domestic circulation. The trade returned to the use of unminted metal and foreign coins began to be used to a greater extent until in some parts of the country the domestic currency almost disappeared. The situation partially improved in the 12th century after the introduction of bracteates by Přemysl Otakar I., but the former prestige of the Czech mint returned only with the Prague groschen introduced by Wenceslas II. in 1300.

The situation in western Bohemia developed a little differently. Thanks to the close relationship with neighbouring Bavaria, the trade connection was maintained by a network of country paths and later also thanks to the German colonization of part of our territory, foreign minting spread much earlier and more intensively. This is especially evident after the introduction of the bracteate, which divided the country into two parts – while the centre, north and east of the Czech lands returned to the domestic currency, in the west and south foreign currency prevailed until the end of the 13th century.

The bachelor thesis aimed to create an inventory of numismatic finds (denars, bracteates, and pfennigs) in western Bohemia from the 10th to the end of the 13th century based on published literature and subsequent evaluation of the collected data. Chronologically, the work is defined by the beginning of the minting of the oldest Czech coins – denarii – around the mid-10th century and the coin reform of Wenceslas II. in 1300. The work is focused on issues related to the spread of coins in the monitored area, following their spatial relationship to central localities and trade routes, and discusses the influence of Czech-Bavarian relations on the spread of German pfennigs.

Based on the collected data from the published literature, a structured catalogue with an overview of all numismatic finds of the 10th to 13th century from western Bohemia was created and sorted by the term of the expected deposit or loss of coins. The findings were plotted on maps in the ArcGIS program. These maps were an important tool for the study of spatial relations to monitoring the distribution of coins in western Bohemia. The available information was evaluated within historical context.

The evaluation of the findings shows that the spread of the coin in western Bohemia corresponded to the economic situation in the entire Czech lands. The use of the coin spread relatively quickly here, first only in Old Pilsen, which functioned as the most important market centre in the region, with the developing settlement around the mid-11th century then began to spread into other important centres and their surroundings. Coinage would probably have taken over much faster throughout the territory had it not been for the gradual deterioration of denarii, which has led to a return to the exchange of unminted metals and agricultural products. As a solution, the use of foreign minting was offered, especially Bavarian, which the locals knew well, but their full involvement in circulation probably did not occur until the beginning of the 13th century in connection with the arrival of German colonists.

Monitoring the spread of foreign currency in our territory has yielded interesting results. While in the 11th century all “non-Bohemian” coins occurred only on the Regensburg Route, in the 12th century we have all German mintings concentrated to a maximum distance of about 30 km from the current border. This may be linked to a weakened foreign trade, which could only survive more extensively at the border, and to the influence of the German church, which owned a number of lands and was able to participate in the supply of foreign coins. In the 13th century, they spread to most of western Bohemia and significantly exceeded the number of Czech coins in local circulation.

Internetové zdroje

Laval, F: 2011: Nad úlohou mince a obchodu v raně středověkých českých zemích (diskusní poznámky). Nepublikovaný rukopis zveřejněný v roce 2011 na stránkách Medievalistického fóra: <http://praha5.ff.cuni.cz/smp/>.

Literatura

Boháč, J. 2008: Cheb. Litomyšl: Paseka.

Beránek, M. (ed.). 2015: Poklady Chebska. Schätze des Egerlandes. Cheb: Muzeum Cheb.

Brádle, V. 2018: Poznámky k depotu z Nepomuku (okr. Plzeň-jih), Numismatický sborník 32/1, 97-101.

Břicháček, P. – Metlička, M. 1999: Domažlická sídelní aglomerace v raném středověku, Archeologie ve středních Čechách 3, 259-282.

Cach, F. 1970: Nejstarší české mince I. České denáry do mincovní reformy Břetislava I. Praha: Numismatická společnost československá v Praze.

Cach, F. 1972: Nejstarší české mince II. České a moravské denáry od mincovní reformy Břetislava I. do doby brakteátové. Praha: Numismatická společnost československá v Praze.

Cach, F. 1974: Nejstarší české mince III. České a moravské mince doby brakteátové. Praha: Numismatická společnost československá v Praze.

Castelin, K. 1935: Zum Münzwesen der Stadt Eger, In: Mitteilungen des Nordböhmisches Vereins für Heimatforschung und Wanderpflege 58. Česká Lípa, 1-9.

Castelin, K. 1951: O chebském mincovnictví v 12. a 13. století, Numismatický časopis XX, 51-71.

Doležal, J. 2009: Nová centra přemyslovských Čech a Moravy ve 13. století. In: Sommer, P. – Třeštík, D. – Žemlička, J. (eds.), Přemyslovci. Budování českého státu. Praha, 351-377.

Dobová, M. 1990: Příspěvek k počátkům slovanského osídlení Plzeňska. Příspěvky k archeologii západních Čech, Zprávy Československé společnosti archeologické. Supplementum 11, 28-54.

Emmering, H. 1997: Der Regensburger Pfennig in Böhmen im 12. und 13. Jahrhundert. In: Setkání na hranici: 2. česko-hornofalcké archivní symposium 1994. – Treffen an der Grenze: 2. Böhmisches-Oberpfälzer 1994. Archivsymposium. Ústí nad Labem, 5-10.

Fiala, E. 1896: České denáry. Praha.

Fryda, F. 1992: Raně středověké nálezy u sv. Jiří v Doubravce. In: 992-1992. Milénium kostela svatého Jiří v Doubravce v Plzni. Plzeň, 28-29.

- Hána, J. a kol. 2002: Mincovní depoty v jihozápadních Čechách. Svazek první. Defurovy Lažany 1999. Nálezy mincí ze 13. až 15. století. Klatovy.
- Hasil, J. 2009: Raně středověké osídlení Chebska, In: *Studia Mediaevalia Pragensia* 9. Praha, 7-73.
- Hasil, J. 2018: Chebsko v raném středověku. *Archeologie střeoevropského regionu v 7.–12. století*. Praha: NLN.
- Hásková, J. 1964: K otázce plzeňské mincovny za knížete Jaromíra, *Numismatické listy* 19, 97-106.
- Hásková, J. 1972: Chebské mince z 12. a 13. století. *Cheb*.
- Hásková, J. 1983: Osídlení a směna v západních Čechách do konce 13. století v historické výpovědi nálezů mincí (Nástin problematiky), *Minulostí Západočeského kraje* 19, 153-161.
- Hus, M. 1990: Nález denáru Vladislava II. v západních Čechách, *Numismatické listy* 45, 23-25.
- Hus, M. 1991: Plzeňská mincovna ve středověku, In: *Sborník Západočeského muzea v Plzni – řada Historie VI*. Plzeň, 5-27.
- Hus, M. 2006: Fenikový denár norimberského typu z Dolan u Stříbra, *Numismatické listy* 61, 68-71.
- Hus, M. 2014: Mincování. In: J. Douša – M. Malivánková-Wasková a kol. (eds.), *Dějiny města Plzně 1. Do roku 1788*. Plzeň, 366-373.
- Hus, M. – Lukas, J. 2019: Dva nálezy raně středověkých českých mincí v okrese Plzeň-sever, *Numismatický sborník* 33/2, 228-230.
- Hus, M. – Metlička, M. 2020: Nález řezenských feniků v Kbelanech u Nýřan (2016). Příspěvek k nálezům bavorských feniků 13. století v jihozápadních Čechách, *Numismatický sborník* 34/1, 17-34.
- Ječný, J. 1926: České denáry nalezené na hradišti Staré Plzně, *Numismatický časopis československý* 2, 127-129.
- Ječný, J. 1929: Vývoj českého mincovnictví. *Plzeň*.
- Ječný, J. 1931: Die Münzstätte in Pilsen, In: *Der Münzsammler* 4, Heft 48, příloha.
- Kaiser, L. – Militký, J. 2006: Hromadný nález mincí 2. poloviny 13. století ze Starého Plzně (okr. Plzeň-jih), *Numismatický sborník* 21, 234-241.
- Klápště, J. 1999: Příspěvek k archeologickému poznávání úlohy mince v přemyslovských Čechách, *Archeologické rozhledy* 51/4, 774-808.
- Klíma, V. 1949: Razil v Plzni již Václav I.?, *Numismatické listy* 4, 1-5.
- Klíma, V. 1961: Nález denáru Boleslava I. ve Starém Plzenci, *Numismatické listy* 16, 1-3.
- Klíma, V. 1983: Plzeňská mincovna 13. století, *Numismatické listy* 38, 1-13.

Klíma, V. 1996: Poznámky k nálezům chebských feniků 12. a 13. století, Numismatické listy 51, 97-99.

Kubů, F. 1997: Štaufská ministerialita na Chebsku. Cheb.

Lukas, J. – Hus, M. 2016: Sbíрка českých raně středověkých mincí Západočeského muzea v Plzni, díl 1. České denáry do mincovní reformy Břetislava I., Numismatický sborník 29/1, 3-59.

Lukas, J. – Hus, M. 2017: Sbíрка českých raně středověkých mincí Západočeského muzea v Plzni, díl 2. České a moravské denáry z druhé poloviny 11. a počátku 12. století, Numismatický sborník 31/2, 193-251.

Lukas, J. – Orna, J. – Dudková, V. 2016: Hrobový nález vzácného denáru Boleslava III. C 205 ve Starém Plzenci (okr. Plzeň-město), Numismatický sborník 29/2, 248-254.

Merethová, B. 2008: Příspěvek k poznání raně středověkých pohřebišť (zvyk vkládání mincí do hrobů), Studia mediaevalia Pragensia 8, 7-44.

Merhautová, A. – Třeštík, D. 1983: Románské umění v Čechách a na Moravě. Praha: Odeon.

Militký, J. 2014: Depot obchodních haléřů města Hall am Kocher (Švábský Hall) ze Svatého Kříže (okr. Cheb), Numismatické listy 69, 16-23.

Militký, J. – Selmi-Wallisová, M. 2007: Soubor mincí objevený při archeologickém výzkumu v ulici Na Slupi v Praze 2-Novém Městě, Numismatický sborník 22, 190-208.

Nováček, K. 2004: Západní Čechy v 10. – 13. století. In: Kumpera, J. (ed.), Dějiny západních Čech I.: Od pravěku do poloviny 18. století. Plzeň, 44-64.

Nováček, K. 2014: Stará Plzeň v raném středověku. In: Douša, J. – Malivánková-Wasková, M. a kol. (eds.), Dějiny města Plzně 1. Do roku 1788. Plzeň, 73-100.

Nováček, K. a kol. 2010: Kladrubský klášter 1115-1421. Osídlení – architektura – artefakty. Dolní Břežany: Fakulta filozofická Západočeské univerzity.

Petráň, Z. 2006: České mincovnictví 10. století. In: P. Sommer (ed.), České země v raném středověku. Praha, 161-174.

Petráň, Z. 2019: Ilustrovaná encyklopedie české, moravské a slezské numismatiky. Praha: Libri.

Polanský, L. 2019: Mince 9. a 10. století v archeologických nálezech z českých zemí a jejich přínos pro počátky našich dějin. Disertační práce na Ústavu pro archeologii FF UK, Pravěká a středověká archeologie. Vedoucí práce: Jiří Sláma. Praha.

Polanský, L. – Petráň, Z. 2009: Denáry prvních Přemyslovců. In: Sommer, P. – Třeštík, D. – Žemlička, J. (eds.), Přemyslovci. Budování českého státu. Praha, 192-195.

Radoměský, P. 1955: Bavorský fenik na českém jihozápadě ve 13. století – Nález mincí ve Stříbře r. 1953, Numismatický sborník 2, 27-56.

Radoměrský, P. 1956a: České, moravské a slezské nálezy mincí údobí denárového (10.-12. století). In: E. Nohejlová-Prátová, *Nálezy mincí v Čechách, na Moravě a ve Slezsku II.* Praha, 5-73.

Radoměrský, P. 1956b: České, moravské a slezské nálezy mincí údobí brakteátového (13. století). In: E. Nohejlová-Prátová, *Nálezy mincí v Čechách, na Moravě a ve Slezsku II.* Praha, 75-111.

Radoměrský, P. – Richter, M. 1974: Korpus české středověké keramiky datované mincemi, *Sborník národního muzea v Praze, Řada A – Historie* 28, 57-168.

Salač, V. (ed.). 2019: *Atlas pravěkých a raně středověkých hradišť v Čechách.* Praha: Archeologický ústav AV ČR.

Sejbal, J. 1996: Denárová měna. In: J. Hásková a kol., *Peníze v českých zemích do roku 1919.* Pacov, 31-49.

Schejbalová, Z. 2011: *Raně středověká řadová pohřebiště v Plzeňském kraji.* Plzeň.

Siegel, K. 1908: *Geschichte der Egerer Münze,* *Egerer Jahrbuch* 38, 80-106.

Skalský, G. 1939: Ražba dvoustranných denárů v Čechách v době brakteátové. *Nález v Dolním Městě u Světlé n. Sázavou,* *Numismatický časopis* XV, 23-40.

Sláma, J. 2001: Několik poznámek k nálezu denáru knížete Oldřicha v Plzni-Doubravce, *Numismatické listy* 56, 155-156.

Široký, R. – Nováček, K. 1998: K počátkům Norimberské cesty na Tachovsku, *Archaeologia historica* 23, 59-71.

Široký, R. – Nováček, K. 2014: Transformace Staré Plzně ve 13. století. In: Douša, J. – Malivánková-Wasková, M. a kol. (eds.), *Dějiny města Plzně 1. Do roku 1788.* Plzeň, 101-122.

Široký, R. – Nováček, K. – Kaiser, L. 2004: Zapomenutá Plzeň – Počátky města pod přemyslovským hradem, *Archeologické rozhledy* LVI, 798-827.

Šrein, V. 2003: Příspěvek k objasnění původu stříbra v Čechách okolo roku 1000, *Archeologie ve středních Čechách* 7, 625-631.

Štěpančík, Z. 2016: *Historické stezky a raně středověké mincovní nálezy. Příspěvek k poznání dálkových a regionálních komunikací v jižních a západních Čechách.* Diplomová práce na Archeologickém ústavu FF JU. Vedoucí práce: Jiří Militký. České Budějovice.

Turek, R. 1976: K problémům plzeňského mincovnictví 13. věku, *Numismatické listy* 31, 1-8.

Videman, J. 2020: Neznámý denár Boleslava III. ze Starého Plzně (okr. Plzeň-sever), *Numismatický sborník* 34/1, 14-16.

Videman, J. – Paukert, J. 2009: *Moravské denáry 11.–12. století.* Kroměříž.

Vorel, P. 2004: *Od pražského groše ke koruně české.* Praha: Havran.

Zaoral, R. 2017: Bavorský a český feník. Přeshraniční měnové zóny ve vrcholném středověku. In: M. Hlavačka a kol., České země a Bavorsko – Konfrontace a paralely. Praha, 47-61.

Žemlička, J. 1990: Ke zrodu vrcholně feudální „pozemkové“ šlechty ve státě Přemyslovců, Časopis Matice moravské 109, 17-38.

Žemlička, J. 1997: Čechy v době knížecí. Praha: Lidové noviny.

Žemlička, J. 2002: Počátky Čech královských. 1198-1253: Proměna státu a společnosti. Praha: Lidové noviny.

Zdroje obrazových příloh

Cach, F. 1970: Nejstarší české mince I. České denáry do mincovní reformy Břetislava I. Praha: Numismatická společnost československá v Praze.

Cach, F. 1972: Nejstarší české mince II. České a moravské denáry od mincovní reformy Břetislava I. do doby brakteátové. Praha: Numismatická společnost československá v Praze.

Cach, F. 1974: Nejstarší české mince III. České a moravské mince doby brakteátové. Praha: Numismatická společnost československá v Praze.

Hásková, J. 1972: Chebské mince z 12. a 13. století. Cheb.

Hus, M. – Metlička, M. 2020: Nález řezenských feníků v Kbelanech u Nýřan (2016). Příspěvek k nálezům bavorských feníků 13. století v jihozápadních Čechách, Numismatický sborník 34/1, 17-34.

Videman, J. – Paukert, J. 2009: Moravské denáry 11.–12. století. Kroměříž.

Nováček, K. 2014: Stará Plzeň v raném středověku. In: Douša, J. – Malivánková-Wasková, M. (eds.), Dějiny města Plzně 1. Do roku 1788. Plzeň, 73-100.

Přílohy

Katalog mincovních nálezů v západních Čechách

Katalog byl sestaven na základě dostupné publikované literatury. Nálezy jsou řazeny podle předpokládané doby uložení a mají přidělená čísla, pod kterými jsou uváděny v mapách. Na toto číslování se rovněž odkazují ve vlastním textu. Dále jsou uváděny informace o datu nálezu a nálezových okolnostech, množství a typech uložených mincí, předpokládaná doba uložení a seznam zdrojů, ze kterých byly informace čerpány.

Nálezové okolnosti. Nálezy jsou rozděleny podle okolností, za jakých byly uloženy. Jednotlivé mince (1-2 mince) jsou uvedeny jako *ztrátové*, *drobné nálezy* obsahují 3-10 mincí, *hromadné nálezy* jsou všechny depozity obsahující 11 a více mincí. Jako *depoty* jsou uvedeny všechny nálezy, které byly prokazatelně uloženy v hliněné nádobě. Samostatnou kategorií tvoří mince uložené do hrobů jako obolus mrtvých – *hrobové nálezy*.

Poznámky k nálezu. Zde jsou shrnuty veškeré dostupné informace související s nálezovými okolnostmi. Za jaké situace byl nález objeven, bližší specifikace místa nálezu, v případě hrobů například informace o dalších milodarech apod.

Počet. Pokud je znám kompletní obsah nálezu, je uvedeno *celé číslo*. Pokud je známa jen část nálezu, je v tabulce zaneseno množství, které bylo *zachyceno* (tzn. část mincí, o kterých jsou dostupné informace, např. o jaké ražby se jednalo nebo kde jsou nyní uloženy). V případě, že není jisté, zda je uváděný počet celým původním obsahem nebo jen jeho částí, je zapsán jako *minimum* (min.).

Uložení. Předpokládaná doba uložení uvedená v nejnovějším zdroji. Doba uložení se zpravidla určuje podle nemladších ražeb zastoupených v souborech. Je možné, že se s budoucím výzkumem tyto údaje změní.

Mince. Varianty mincí jsou rozlišeny podle obecně platného členění F. Cacha (denáry, brakteáty) a H. Emmeringa (feniky).

Zdroje. Seznam zkratk a citací je uveden na konci katalogu.

Číslo	Lokalita	Okres	Datum objevu	Nálezové okolnosti	Poznámky k nálezu	Počet (ks)	Mince	Uložení	Zdroj
1	Starý Plzenec	Plzeň-město	zima 1935	ztrátová mince	nalezeno volně na ploše kluziště (zřejmě vykopáno při úpravě povrchu)	1	český denár Boleslav I. (C 2)	okolo 970	NL16 LP (str. 136)
2	Starý Plzenec	Plzeň-město	listopad 1931	drobný nález	pod vrchem „Hůrka“, nalezeno při kopání základů ke stavbě vily	2	české denáry Boleslav I. (C 32) Boleslav Chrabrý(C 226)	okolo 1003	PR1 (1441) Cach I. (49)
3	Starý Plzenec	Plzeň-město	2013	hrobový nález (hrob č. 14)	archeologický výzkum J. Orny; levobřežní osídlení, nalezeno v prostoru bývalého Blochova statku 23 cm od předpokládané dlaně	1	český denár Boleslav III. (C 205)	okolo 1003	NS29/1 NS29/2 LP (str. 137)
4	Starý Plzenec	Plzeň-město	červenec 1893	ztrátová mince	náhodný nález	1	český denár Jaromír	okolo 1012	NL16
5	Starý Plzenec	Plzeň-město	23. 07. 1920	ztrátová mince	archeologický výzkum Dr. Friedla; na vrchu „Hůrka“, nalezeno před vchodem do kostela sv. Kříže	1	český denár Jaromír (C 267)	okolo 1012	PR1 (1451) Cach I. (47)
6	Domažlice	Domažlice	před 1922	drobný nález	?	? (min. 3)	velké české denáry Oldřich (C 288) Břetislav I. (C 310, C 317)	okolo 1050	AvSČ3 ZŠ (11)
7	Plzeň-Doubravka	Plzeň-město	1904/1905	hrobový nález	hřbitov u sv. Jiří + 3 esovitě záušnice	1	český denár Oldřich (C 293)	okolo 1050	FF NL56 ZS (17)
8	Starý Plzenec	Plzeň-město	04. 08. 1925	ztrátová mince	archeologický výzkum Dr. Friedla; západní svah „Hůrky“, první předhradí	1	český denár Břetislav I. (C 311)	okolo 1050	PR1 (1476) Cach I. (48)
9	Luková	Plzeň-sever	2019	ztrátová mince	archeologický výzkum ZČU; nalezeno v blízkosti kostela sv. Jiří	1	český denár Břetislav I. (C 324)	po 1050	NS33/2

Číslo	Lokalita	Okres	Datum objevu	Nálezové okolnosti	Poznámky k nálezu	Počet (ks)	Mince	Uložení	Zdroj
10	Želčany (dnes část obce Chválenice)	Plzeň-město	první polovina června 1884	depot	nalezeno na dvoře statku J. Jandy (č. 25) v keramické nádobě 3-4 kg mincí, + 1 velká a 9 malých stříbrných esovitých záušnic	? (zachyceno 2116)	české denáry Oldřich (806; C 284-286, C 288, C 291-294, C 296) Břetislav I. (1276; C 305, C 306, C 310-313, C 316-319, C 324?) moravské denáry Břetislav I. (1; C 297) augsburské a řezenské denáry (33)	po 1050	PR1 (1478) Cach I. (55) VP (296) NS31/2
11	Plzeň	Plzeň-město	1853/1854	?	nalezeno ve skalní skulině poblíž města	?	české denáry Břetislav I.	okolo 1055	PR1 (1481)
12	Starý Plzenec	Plzeň-město	17. 08. 1921	ztrátová mince	archeologický výzkum Dr. Friedla; západní svah „Hůrky“, první předhradí	1	český denár Břetislav I. (C 322)	okolo 1055	PR1 (1483) Cach II. (311)
13	Starý Plzenec	Plzeň-město	počátek listopadu 1922	ztrátová mince	archeologický výzkum Dr. Friedla; západní svah „Hůrky“, první předhradí	1	český denár Břetislav I. (C 322)	okolo 1055	PR1 (1484) Cach II. (314)
14	Zbiroh	Rokycany	před 26. 09. 1823	depot	objeveno V. Wildem, lesním T. Gozzoldem a hajným Drábkem v nádobě	? („větší množství“)	české denáry Spytihněv II. (C 330, C 331)	okolo 1061	PR1 (1488) Cach II. (337)
15	Sušice	Klatovy	1881	hrobový nález (hrob chlapce)	u paty hory Svatoboru; nalezeno při průzkumu kostrového pohřebiště objeveného při rozšiřování Šejnostovy továrny v pravé dlani + záušnice, udidlo, korálky	1	český denár Vratislav II. (C 352)	okolo 1086	PR1 (1508) Cach II. (317) AR51/4 SMP8 (46) ZS (38)
16	Štítary	Domažlice	1890	hrobový nález (kostrový hrob)	vrch sv. Vavřince, nalezeno u kostela	1	český denár Vratislav II. (C 350)	okolo 1086	PR1 (1509) Cach II. (320) AR51/4

Číslo	Lokalita	Okres	Datum objevu	Nálezové okolnosti	Poznámky k nálezu	Počet (ks)	Mince	Uložení	Zdroj
17	Planá	Plzeň-sever	1932	hrobový nález	nalezeno při rozšiřování silnice, u kostela Nanebevzetí Panny Marie + esovitá záušnice, skleněné korálky, křížek	1	český denár Vratislav II. (C 354)	po 1086	ZČAS ZS (14) NS33/2
18	Plzeň-Bílá Hora	Plzeň-město	před 1964	ztrátová mince (?)	Řepová ul. 3, neznámé nálezové okolnosti	? (zachycen 1)	český denár Vratislav II. (C 354)	po 1086	NS31/2
19	Přimda	Tachov	1868	ztrátová mince	nalezeno na hradě provrtaná stříbrná mince	1	moravský denár? Ota I.	okolo 1087 (?)	PR1 (1513) VP (208)
20	Přeštice	Plzeň-jih	duben 1978	hrobový nález (hrob 3)	záchranný archeologický výzkum ZČM (při hloubení kanalizační rýhy); nalezeno v bývalé farské zahradě, „Na Pohořku“, jižně od kostela v pravé dlani stočené dolů	1	český denár Vratislav II. (C 350)	2. polovina 11. století	ZČAS SMP8 (36) ZS (22)
21	Starý Plzenec	Plzeň-město	2004	ztrátové mince	nalezeno pomocí detektoru kovů (?)	2	český denár Boleslav III. (nově objevený typ) moravský denár Vratislav II. (C 335)	2. polovina 11. století	VP (241) NS29/2 NS34/1a
22	Srby	Domažlice	1926	hrobový nález (dětský hrob)	+ náušnice	11	?	11. století (?)	PR1 (1527)
23	Starý Plzenec	Plzeň-město	1890	drobný nález	archeologický výzkum J. Strnada; na vrchu „Hůrka“	3	české denáry PR1: Jaromír Oldřich Vratislav II. Cach I., Cach II.: Jaromír (C 268, C 269) Vratislav II. (C 354)	11. století (Cach II.: okolo 1092)	NČČ2 PR1 (1528) Cach I. (46) Cach II. (308)
24	Starý Plzenec	Plzeň-město	1891	hrobový nález	archeologický výzkum J. Strnada	2	české denáry Jaromír Vratislav II.?	11. století	ZS (35)
25	Vojovice	Plzeň-jih	1924	ztrátová mince	?	1	český denár Bořivoj II. (C 413)	před 1107	Cach II. (333a)

Číslo	Lokalita	Okres	Datum objevu	Nálezové okolnosti	Poznámky k nález	Počet (ks)	Mince	Uložení	Zdroj
26	Nový Herštejn	Domažlice	30. 04. 1888	hromadný nález	les „Jedlovka“, nalezeno při vysazování lesa	cca 600	české denáry Bořivoj II. (C 413-416) Svatopluk (C 460)	okolo 1109	PR1 (1548) Cach II. (249)
27	Hodousice	Klatovy	15. 05. 1931	depot	nalezeno J. Fleischmannem při kopání základů pro stavbu domku v hrnků	633	české denáry (564) Vratislav II. (2; C 354) Břetislav II. (30; C 388-390) Bořivoj II. (291; C 413, C 415, C 416, C 418-421, C 423, C 424) Svatopluk (151; C 460, C 461) Vladislav I. (21; C 545, C 547, C 550) řezenské feniky (68) augsburský denár (1) Jindřich II.	po 1120	PR1 (1561) Cach II. (208) SNMP (17) HE (str. 6)
28	Domažlice	Domažlice	1993-1994	hrobový nález (hrob ženy kolem 60 let)	archeologický výzkum; nalezeno u kostela sv. Jakuba	1	řezenský denár biskup Hartwig/Konrád (E 53)	20. léta 12. století	AvSČ3 ZS (6) ZŠ (12)
29	Starý Postřekov (dnes Díly)	Domažlice	před 1935	hromadný nález	?	13 (+1 zlomek)	české denáry Bořivoj II. Vladislav I.	okolo 1125	PR1 (1578)
30	Radnice	Rokycany	1852	?	nalezeno u města	?	české denáry Bořivoj II. Vladislav I.	okolo 1125	PR1 (1575)
31	Starý Plzenec	Plzeň-město	30. 07. 1920	ztrátová mince	archeologický výzkum Dr. Friedla; na vrchu „Hůrka“, jižně od kostela sv. Vavřince	1	český denár Vladislav I. (C 552)	okolo 1125	PR1 (1577) Cach II. (309)
32	Běhařov	Klatovy	1967	depot	nalezeno při orbě na poli v lahvi	1100	široké jihoněmecké feniky	asi 1135	SNMP (20) ZŠ (2)
33	Starý Plzenec	Plzeň-město	31. 07. 1920	ztrátová mince	archeologický výzkum Dr. Friedla; na vrchu „Hůrka“, východně od kostela sv. Vavřince	1	český denár Soběslav I. (C 573)	okolo 1140	PR1 (1587) Cach II. (310)
34	Starý Plzenec	Plzeň-město	24. 07. 1925	ztrátová mince	archeologický výzkum Dr. Friedla; západní svah „Hůrky“, první předhradí	1	český denár Soběslav I. (C 576)	okolo 1140	PR1 (1588) Cach II. (315)

Číslo	Lokalita	Okres	Datum objevu	Nálezové okolnosti	Poznámky k nálezu	Počet (ks)	Mince	Uložení	Zdroj
35	Starý Plzenec	Plzeň-město	18. 08. 1921	ztrátová mince	archeologický výzkum Dr. Friedla; západní svah „Hůrky“, první předhradí	1	český denár Vladislav II. (C 587)	po 1140	PR1 (1592) Cach II. (312)
36	Starý Plzenec	Plzeň-město	25. 08. 1922	ztrátová mince	archeologický výzkum Dr. Friedla; západní svah „Hůrky“, první předhradí, nalezeno asi 120 m od rotundy sv. Petra	1	český denár Vladislav II. (C 587)	po 1140	PR1 (1591) Cach II. (313)
37	Dolany	Plzeň-sever	2003-2005	hrobový nález	archeologický výzkum Mgr. E. Kamenické; nalezeno u kostela sv. Petra a Pavla + esovitá záušnice, prsten	1	český denár Soběslav I.	1. polovina 12. století (?)	ZS (5)
38	Kladruby	Tachov	1998-1999	ztrátová mince	archeologický výzkum; nalezeno jižně od baziliky kláštera, v prostoru zrušeného středověkého hřbitova	1	řezenský fenik	okolo 1180	KN (str. 100, 279)
39	Dožice	Plzeň-jih	1892	hromadný nález	nalezeno v lese mezi Budislavicemi a Dožicemi	13	čtverhranné chebské feniky	konec 12. století	PR1 (1627)
40	Sušice	Klatovy	19. století?	drobný nález (?)	?	? (min. 4)	chebské feniky	konec 12. století	PR1 (1630) JH (3)
41	Vřeskovice	Klatovy	asi 1884	hromadný nález	nalezeno na stráni pod hřbitovem	96	bavorské feniky	12. století	PR1 (1646)
42	Starý Plzenec	Plzeň-město	15. 09. 1987	ztrátová mince	archeologický výzkum; nalezeno mezi Smetanovou a Jiráskovou ulicí + keramika, kosti, bronzová záušnice s esovitou klíčkou	1	český denár Vladislav II. (C595b)	přelom 12. a 13. století	NL45
43	Verušičky	Karlovy Vary	podzim 1929	depot	nalezeno při orbě u obce, v blízkosti kostela v nádobě	přes 536	chebské feniky německé feniky?	po 1200	PR1 (1631) JH (4) NL51

Číslo	Lokalita	Okres	Datum objevu	Nálezové okolnosti	Poznámky k nálezů	Počet (ks)	Mince	Uložení	Zdroj
44	Slapaný	Cheb	1867	drobný nález (?)	?	? (HE: 7/8 typů NL61: 4)	HE: 7 nebo 8 typů, z toho min. 3 bavorské NL61: feniky norimberského typu (Cheb/Plzeň?)	okolo 1220	HE (str. 7) NL61
45	Dolany	Tachov	1963	ztrátová mince	dnes již zaniklá obec (zaplavená při budování Hracholuské přehradní nádrže)	1	norimberský fenik (Plzeň?)	20. léta 13. století	NL61
46	Žinkovy	Plzeň-jih	?	ztrátová mince	nalezeno při úpravě terénu v okolí zámku	1	český denár Přemysl Otakar I. (C 659)	před 1230	Cach II. (341a)
47	Kolvín	Rokycany	20. 01. 1939	depot	nalezeno při kopání na zahradě J. Koláře v nádobě	816 (+7 zlomků)	řezenské feniky (?)	okolo 1240 (?)	PR2 (1799) HE (str. 7)
48	česko-bavorské hranice	?	před 21. 10. 1928	?	?	?	české velké brakteáty	1. polovina 13. století	PR2 (1744)
49	Františkovy Lázně	Cheb	1859	hromadný nález (?)	nalezeno při orbě poblíž města	? („větší množství“)	české velké brakteáty Václav I. (C 724)	PR2: 1. polovina 13. století Cach III.: okolo poloviny 13. století	PR2 (1748) Cach III. (393)
50	Plzeň	Plzeň-město	1870 (?)	hromadný nález (?)	nalezeno ve městě	? („větší množství“)	české velké brakteáty	PR2: 1. polovina 13. století Cach III.: 3. čtvrtina 13. století	PR2 (1759) Cach III. (416)
51	Roupov	Plzeň-jih	asi 1926	?	nalezeno pod hradem	?	? („zlaté a stříbrné mince z doby Přemysla Otakara I.“)	1. polovina 13. století	PR2 (1761)

Číslo	Lokalita	Okres	Datum objevu	Nálezové okolnosti	Poznámky k nálezu	Počet (ks)	Mince	Uložení	Zdroj
52	Vildštejn	Cheb	23. 11. 1804	hromadný nález	nalezeno Ondřejem Hochmuthem v kamenném lomu, příslušném ke klášteru sv. Kláry	cca 800	německé denáry Jindřich II. Jindřich IV. denáry Otto-Adelheidské německé brakteáty (většina)	1. polovina 13. století (?)	PR2 (1765)
53	Chotěšov	Plzeň-jih	květen 1893	depot	klášterní zahrada, nalezeno při dobývání pařezů v nádobě	71	české střední brakteáty (69) Přemysl Otakar II. (C 844) české velké brakteáty (2; zdeformované)	okolo 1260	PR2 (1772) Cach III. (398)
54	Kraslice	Sokolov	1900 (?)	hromadný nález	?	? (min. 14)	chebské feniky	okolo 1260	PR1 (1629) JH (7)
55	Vysočany	Tachov	19. století?	hromadný nález	?	540 (+2 zlomky)	chebské feniky německé feniky	okolo 1260	PR1 (1632) JH (8)
56	Stříbro	Tachov	13. 05. 1953	depot	Hradební ulice, nalezeno ve sklepě bývalého domu čp. 255 v hrnci	1510	řezenské feniky (1507) Ota II. Jindřich I. norimberské feniky (2) vídeňský fenik (1)	okolo 1278	NS2 PR2 (1777) SNMP (32)
57	Stříbro	Tachov	polovina května 1953	hromadný nález	Hradební ulice, nalezeno na místě bývalého domu čp. 255 volně v zemi	cca 20	české střední brakteáty PR2: Přemysl Otakar II. Cach III.: Václav II. (16; C 872, C 873)	okolo 1278	NS2 PR2 (1776) Cach III. (431)
58	Kbelany	Plzeň-sever	říjen 2016	depot	nalezeno v lese v trati „Doubí“, asi 5 cm pod povrchem původně zřejmě v nádobě, dochovalo se pouze dno	40 (zřejmě jen část)	řezenské feniky E 233, E 234, E 236-238	80. léta 13. století	NS34/1b
59	Horní Lažany	Cheb	1903	hromadný nález	?	? (min. 101)	chebské feniky	2. polovina 13. století	PR2 (1843) JH (10) NL51
60	Hrádek u Vysočan	Plzeň-sever	před 1927	hromadný nález	?	? (min. 547)	řezenské feniky (cca 442)	2. polovina 13. století	PR2 (1792) NS34/1b

Číslo	Lokalita	Okres	Datum objevu	Nálezové okolnosti	Poznámky k nálezu	Počet (ks)	Mince	Uložení	Zdroj
61	Cheb	Cheb	před 1895	hromadný nález (?)	nalezeno na poli u města	? („větší množství“)	české střední brakteáty Václav II. (C 873)	2. polovina 13. století	PR2 (1793) Cach III. (396)
62	Krukanice	Plzeň-sever	říjen/listopad 1916	hromadný nález (?)	jižní svah vrchů Skupsch	? („větší množství“)	české střední brakteáty Václav II. (C 859, C 874) řezenské feniky (se lverem)	2. polovina 13. století	PR2 (1800) Cach III. (406)
63	Nehodiv	Klatovy	10. 11. 1903	depot	nalezeno při orbě v sadě v nádobě	přes 1000 (zachyceno 423)	české střední brakteáty Václav II.(2; C 859) český denár Václav I. (1; C 702; Plzeň) brakteáty (62) řezenské a rakouské feniky (358) biskup Albert I. (27) Jindřich I. (156) biskup Albert II. (99)	2. polovina 13. století	PR2 (1805) Cach III. (411) HE (str. 7)
64	Nepomuk	Plzeň-jih (?)	před 18. 12. 1906	hromadný nález	nejistá lokalita (možná okr. České Budějovice)	? (zachyceno 41 + ¼)	české brakteáty (10+1/4) bavorské feniky (31)	2. polovina 13. století	PR2 (1806) NS32/1
65	Starý Plzenec	Plzeň-město	jaro 1921	hrobový nález (kostrový hrob)	archeologický výzkum; na vrchu „Hůrka“, u kostela sv. Vavřince (mince možná nepochází přímo z hrobu)	1	řezenský fenik Ota II. (E 227)	2. polovina 13. století	PR2 (1825) NS21
66	Starý Plzenec	Plzeň-město	08. 11. 2002	ztrátová mince	archeologický výzkum ve Smetanově ulici souvislost s nálezem 67?	1	řezenský fenik (E 234)	4. čtvrtina 13. století	NS21
67	Starý Plzenec	Plzeň-město	19. 12. 2002	drobný nález	archeologický výzkum ve Smetanově ulici v textilu	6 (+5 zlomků)	český střední brakteát Václav II. (C 856?) český denár Václav II. (?; Plzeň?) řezenské feniky E 234 (1), E 236 (2), E 238 (1)	4. čtvrtina 13. století	NS21

Číslo	Lokalita	Okres	Datum objevu	Nálezové okolnosti	Poznámky k nálezu	Počet (ks)	Mince	Uložení	Zdroj
68	Horní Slavkov	Sokolov	před 1927	?	chebská strana Slavkovského Cechu (Zechtal)	?	feniky	13. století	PR2 (1844)
69	Cheb	Cheb	okolo 1820	ztrátové mince	?	2	brakteáty	13. století	PR2 (1847)
70	Cheb	Cheb	před 1900	ztrátová mince	?	1	brakteát	13. století	PR2 (1848)
71	Cheb	Cheb	19. století?	drobné nálezy	nalezeno v okolí města, z různých nálezů	29	chebské feniky norimberské feniky	13. století	PR1 (1628) JH (9)
72	Plzeň	Plzeň-město	1836	hromadný nález (?)	nalezeno při bourání tzv. Malé brány na svrchní části zdi	? („množství“)	brakteáty	13. století	PR2 (1857)
73	Podhůří	Plzeň-jih	1901	hromadný nález	nalezeno v lese u osady 01	cca 60	brakteáty	13. století	PR2 (1858)
74	Přimda	Tachov	před 1893	?	?	?	brakteáty	13. století	PR2 (1859)
75	Starý Plzenec	Plzeň-město	1990	ztrátová mince	archeologický výzkum ZČM	1	řezenský fenik	13. století	NS34/1b
76	?	?	?	hromadný nález	„neznámá lokalita“	111	chebské feniky	13. století	NL51

Seznam zkratek použitých v katalogu

AR51/4: Klápště 1999. Příspěvek k archeologickému poznávání úlohy mince v přemyslovských Čechách.

AvSČ3: Břicháček – Metlička 1999. Domažlická sídelní aglomerace v raném středověku.

Cach I.: Cach 1970. Nejstarší české mince I.

Cach II.: Cach. 1972. Nejstarší české mince II.

Cach III.: Cach. 1974. Nejstarší české mince III.

FF: Frýda 1992. Raně středověké nálezy u sv. Jiří v Doubravce.

HE: Emmering 1997. Der Regensburger Pfennig in Böhmen im 12. und 13. Jahrhundert.

JH: Hásková 1972. Chebské mince z 12. a 13. století.

KN: Nováček a kol. 2010. Kladrubský klášter 1115-1421.

LP: Polanský 2019. Mince 9. a 10. století v archeologických nálezech z českých zemí a jejich přínos pro počátky našich dějin.

NČČ2: Ječný 1926. České denáry nalezené na hradišti Staré Plzně.

NS2: Radoměský 1955. Bavorský fenik na českém jihozápadě ve 13. století – Nález mincí ve Stříbře r. 1953.

NS21: Kaiser – Militký 2006. Hromadný nález mincí 2. poloviny 13. století ze Starého Plzně (okr. Plzeň-jih).

NS29/1: Lukas – Hus 2016. Sbíрка českých raně středověkých mincí Západočeského muzea v Plzni, díl 1.

NS29/2: Lukas – Orna – Dudková 2016. Hrobový nález vzácného denáru Boleslava III. C 205 ve Starém Plzenci (okr. Plzeň-město).

NS31/2: Lukas – Hus 2017. Sbíрка českých raně středověkých mincí Západočeského muzea v Plzni, díl 2.

NS32/1: Brádle 2018. Poznámky k depotu z Nepomuku (okr. Plzeň-jih).

NS33/2: Hus – Lukas 2019. Dva nálezy raně středověkých českých mincí v okrese Plzeň-sever.

NS34/1a: Videman 2020. Neznámý denár Boleslava III. ze Starého Plzně (okr. Plzeň-sever).

NS34/1b: Hus – Metlička 2020. Nález řezenských feniků v Kbelanech u Nýřan (2016).

NL16: Klíma 1961. Nález denáru Boleslava I. ve Starém Plzenci.

NL45: Hus 1990. Nález denáru Vladislava II. v západních Čechách.

NL51: Klíma 1996. Poznámky k nálezům chebských feniků 12. a 13. století.

NL56: Sláma 2001. Několik poznámek k nálezu denáru knížete Oldřicha v Plzni-Doubravce.

NL61: Hus 2006. Fenikový denár norimberského typu z Dolan u Stříbra.

PR1: Radoměský 1956. České, moravské a slezské nálezy mincí údobí denárového (Nálezy mincí v Čechách, na Moravě a ve Slezsku II).

PR2: Radoměský 1956. České, moravské a slezské nálezy mincí údobí brakteátového (Nálezy mincí v Čechách, na Moravě a ve Slezsku II. Praha, 75-111).

SMP8: Merethová 2008. Příspěvek k poznání raně středověkých pohřebišť (zvyk vkládání mincí do hrobů).

SNMP: Radoměský – Richter 1974. Korpus české středověké keramiky datované mincemi.

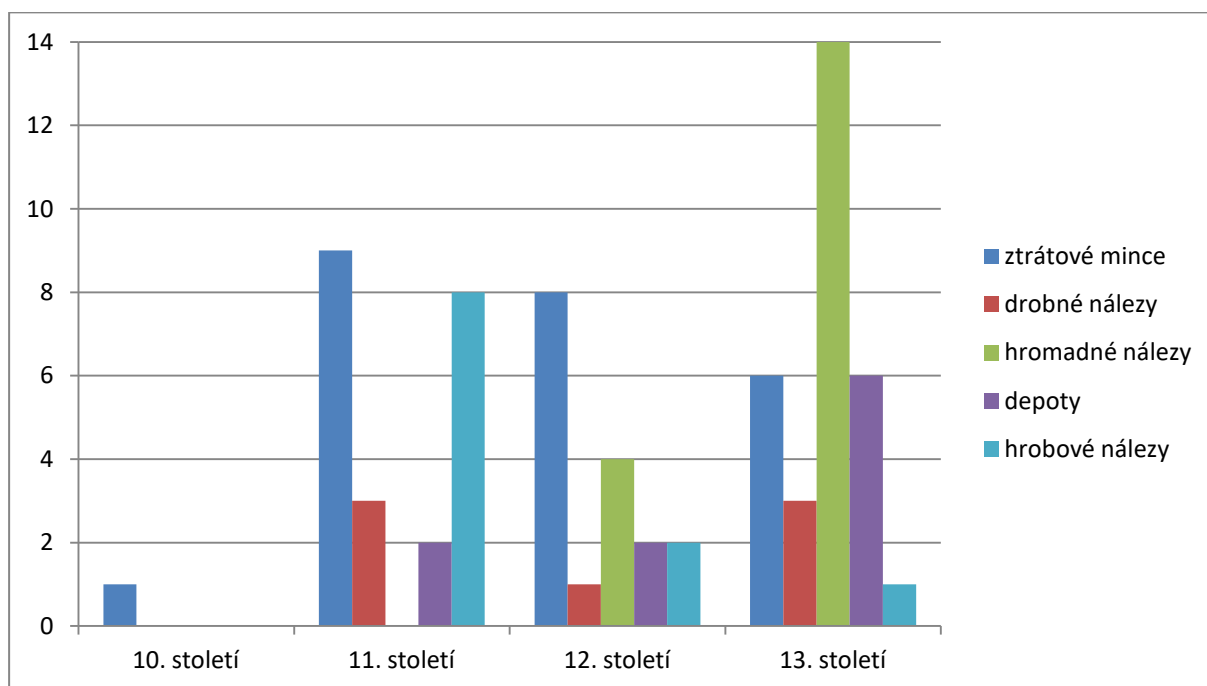
VP: Videman – Paukert 2009. Moravské denáry 11.–12. století.

ZČAS: Doubová 1990. Příspěvek k počátkům slovanského osídlení Plzeňska.

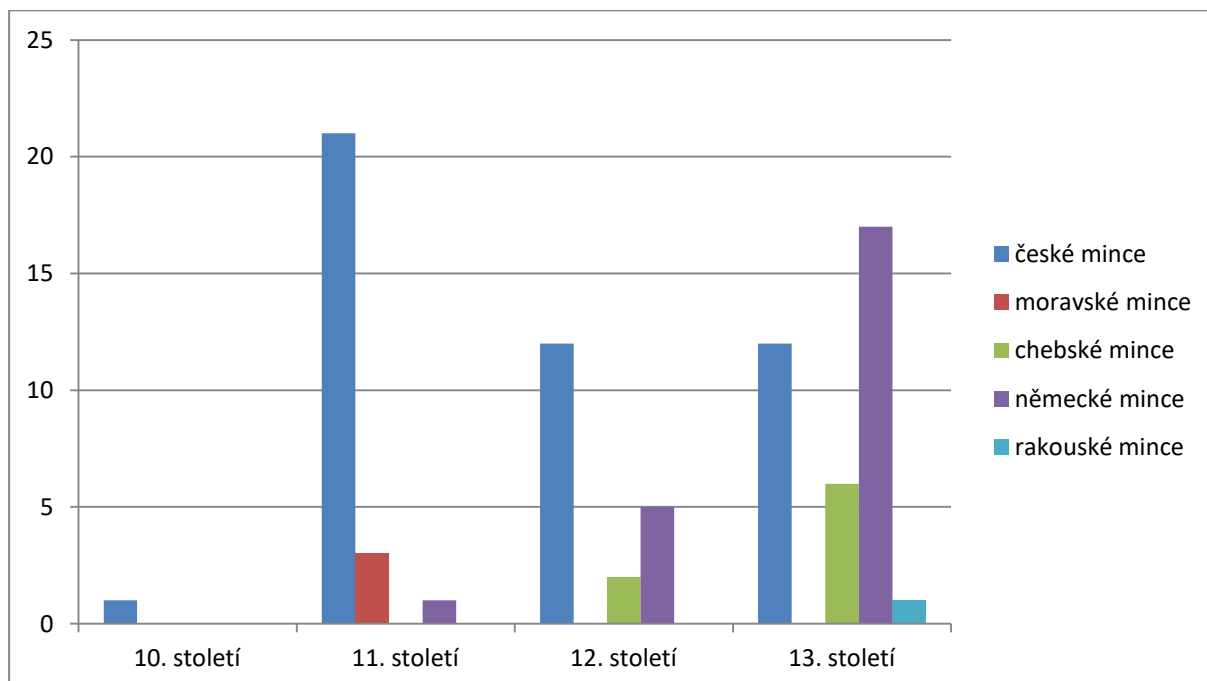
ZS: Schejbalová 2011. Raně středověká řadová pohřebišť v Plzeňském kraji.

ZŠ: Štěpančík 2016. Historické stezky a raně středověké mincovní nálezy. Příspěvek k poznání dálkových a regionálních komunikací v jižních a západních Čechách.

Grafy



Graf 1. Mincovní nálezy rozdělené podle nálezových okolností. Graf nezahrnuje nálezy, u kterých nejsou nálezové okolnosti známy.



Graf 2. Mincovní nálezy rozdělené podle obsahu. Graf znázorňuje, v kolika nálezech jsou přítomny jednotlivé ražby podle původu, neodráží se v něm ale množství uložených mincí. V případě, že byl obsah nálezu kombinovaný, je nález zaznamenán u každého druhu mince zvlášť.

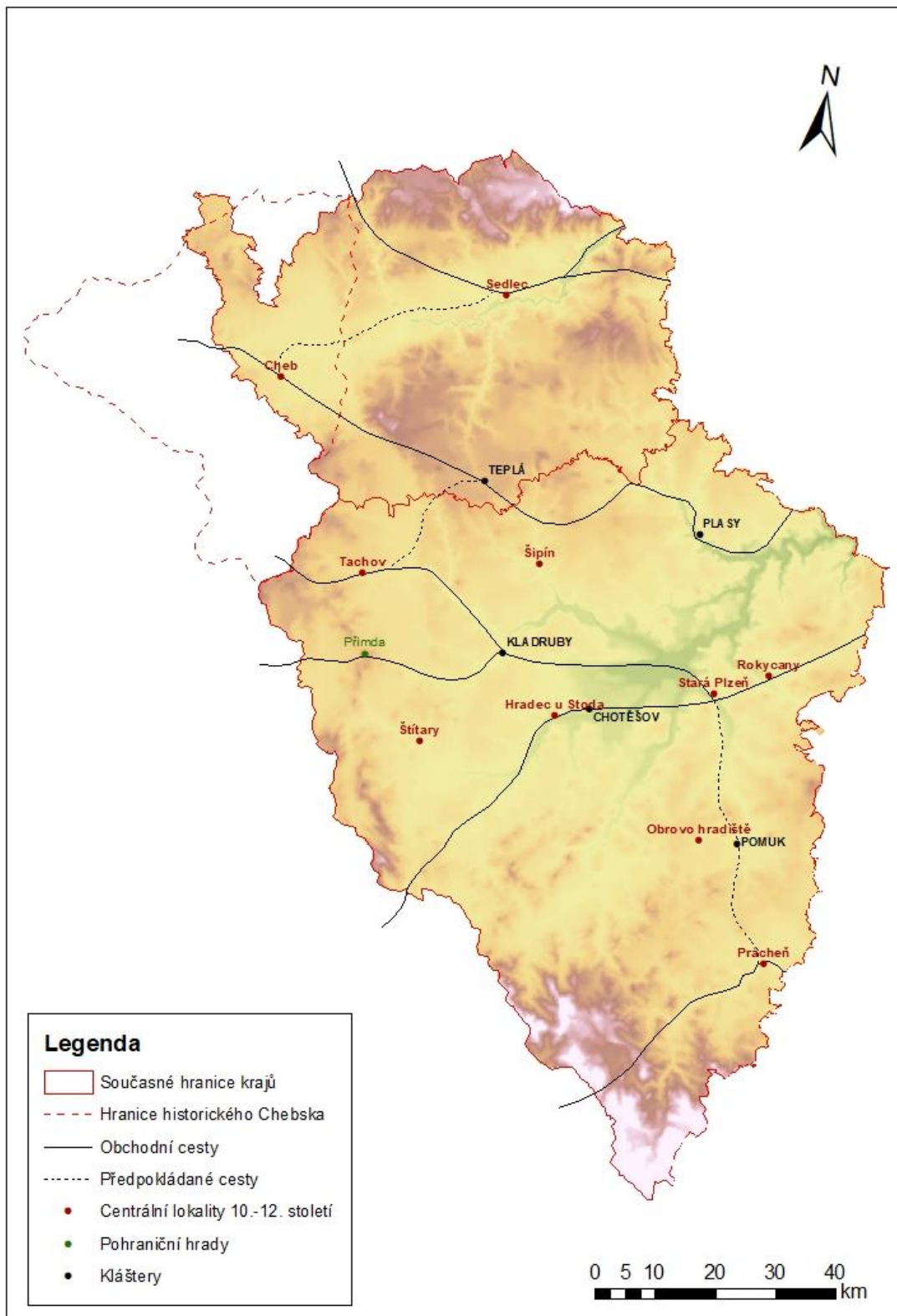
Vizualizace mincovních nálezů v mapách

Mapy byly vytvořeny v programu ArcGIS (ArcMap) v souřadnicovém systému S-JTSK Křovák EastNorth. Jako podklad byl využit digitální výškopisný model (DEM).

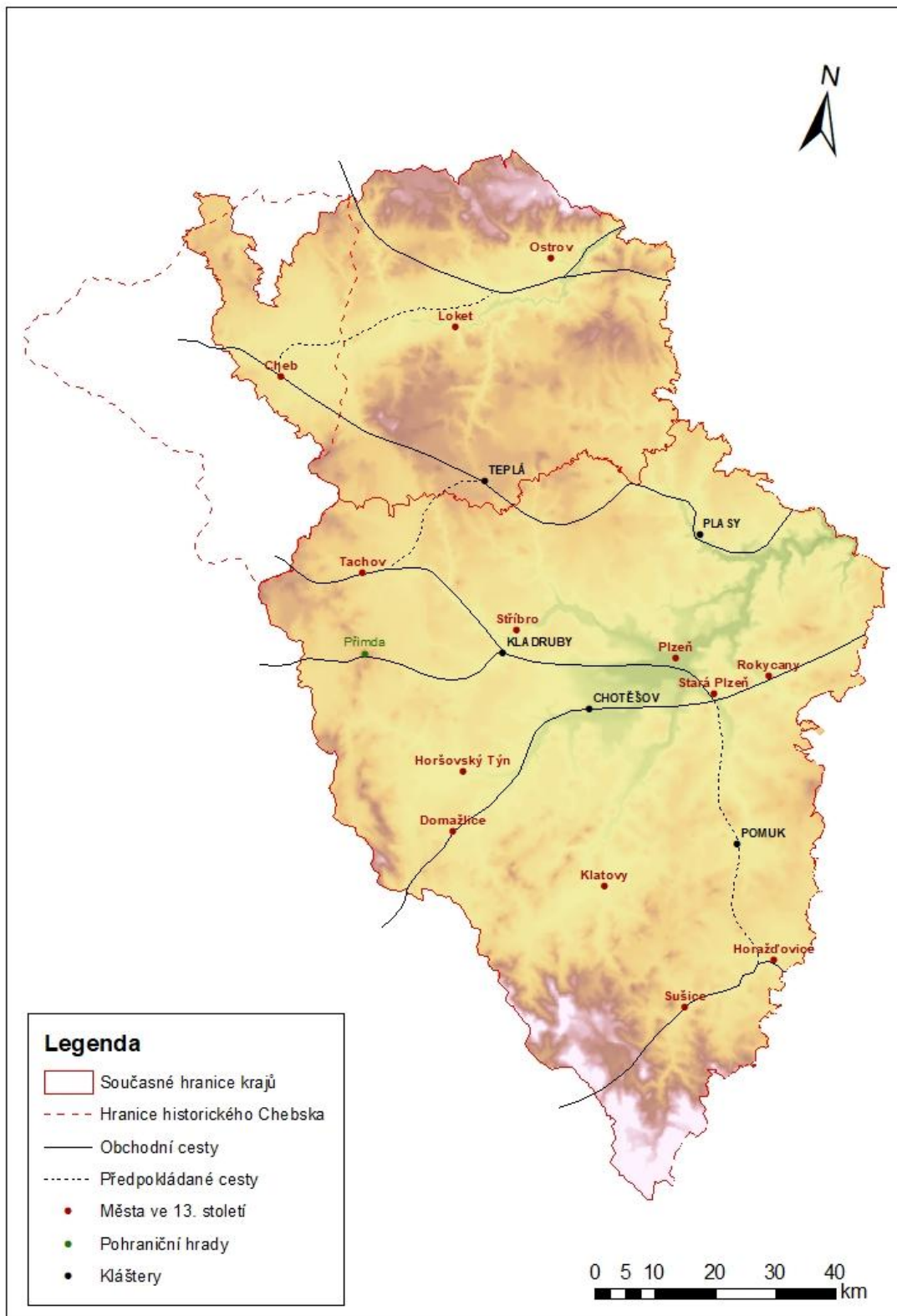
Obchodní stezky byly zakresleny podle mapy v publikaci A. Merhautové a D. Třeštíka „Románské umění v Čechách a na Moravě“ (Merhautová – Třeštík 1983, 337) a upraveny podle článku R. Širokého a K. Nováčka „K počátkům norimberské stezky na Tachovsku“ (Široký – Nováček 1998), článku P. Břicháčka a M. Metličky „Domažlická sídelní aglomerace v raném středověku“ (Břicháček – Metlička 1999) a práce Z. Štěpančíka „Historické stezky a raně středověké mincovní nálezy“ (Štěpančík 2016).

Při vynášení *centrálních lokalit, měst a klášterů* byl využit článek K. Nováčka „Západní Čechy v 10. – 13. století“ (Nováček 2004) a publikace V. Salače „Atlas pravěkých a raně středověkých hradišť v Čechách“ (Salač 2019).

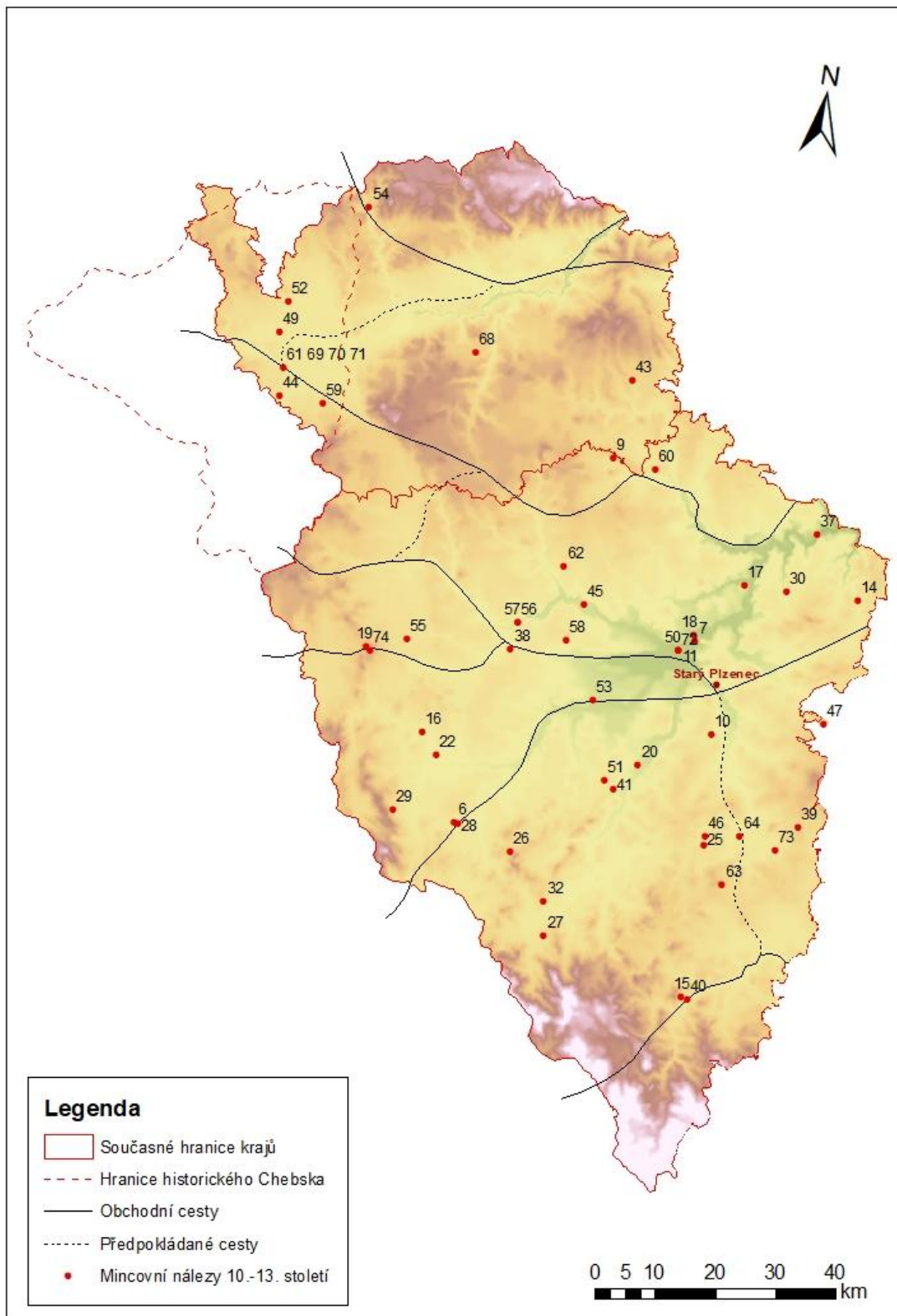
Hranice historického Chebska je převzata z publikace J. Hasila „Chebsko v raném středověku“ (Hasil 2018).



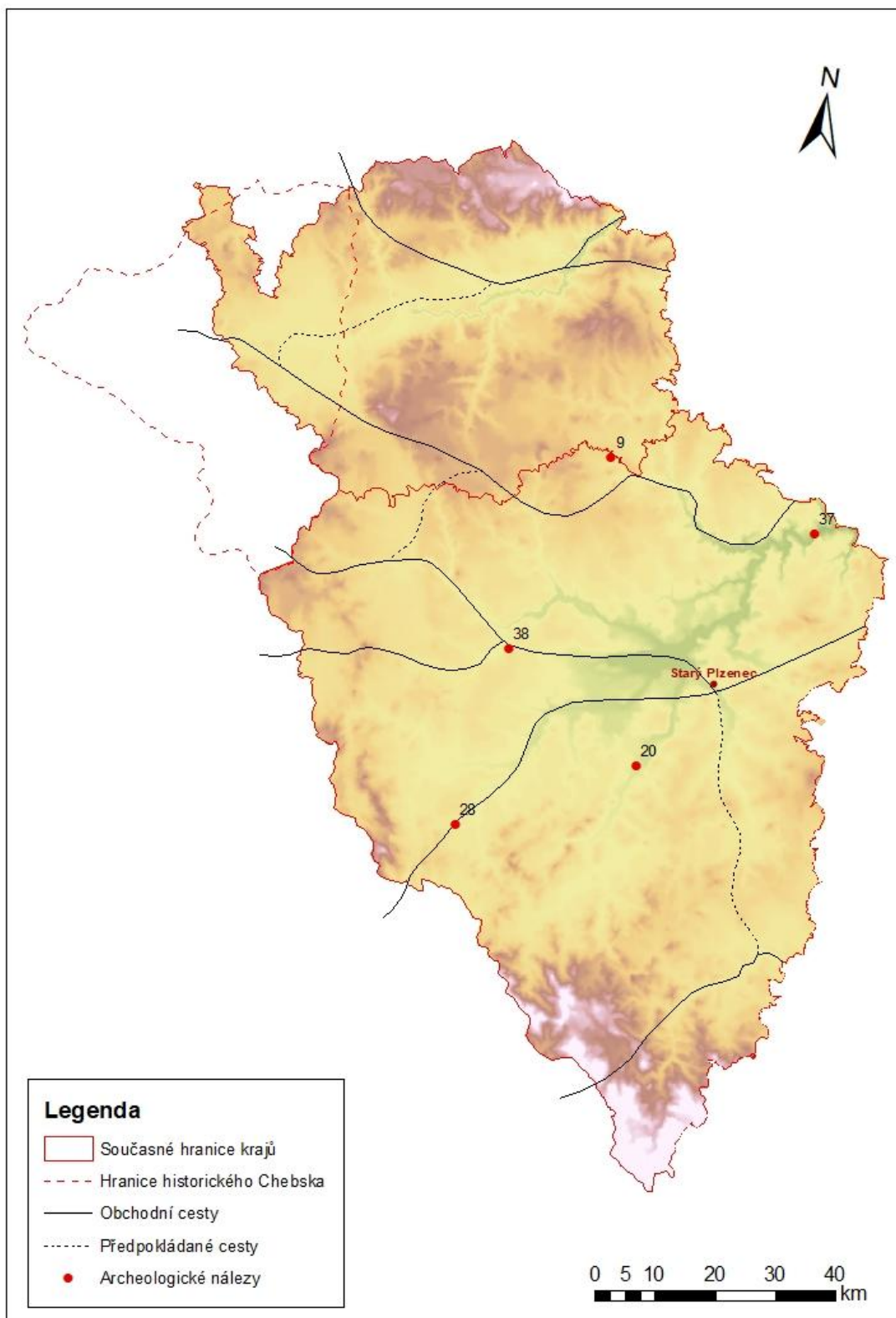
Mapa 1. Nejvýznamnější centrální lokality 10. – 12. století a kláštery vybudované v západních Čechách v průběhu 12. století.



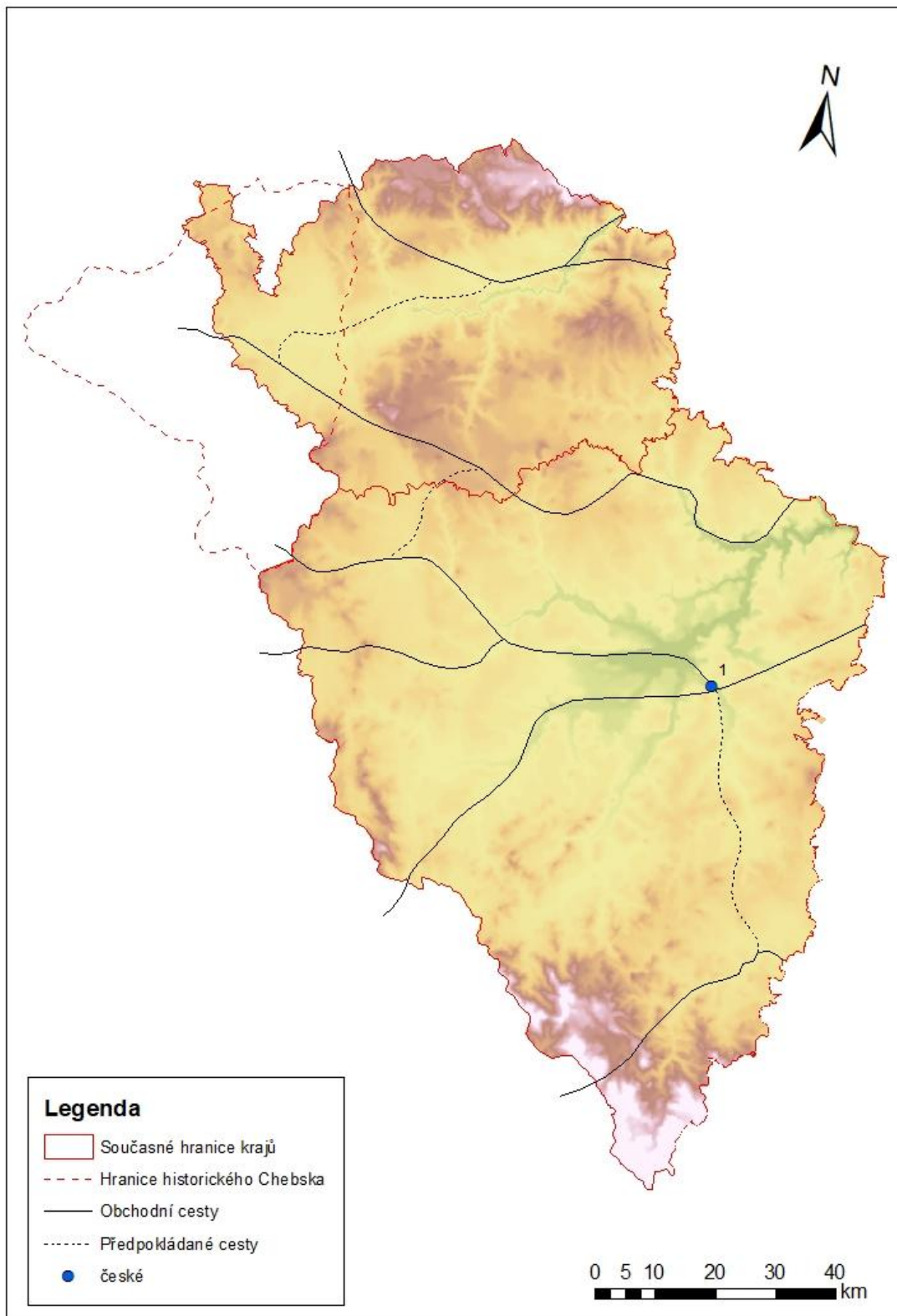
Mapa 2. Větší královská a poddanská města vybudovaná v západních Čechách ve 13. století.



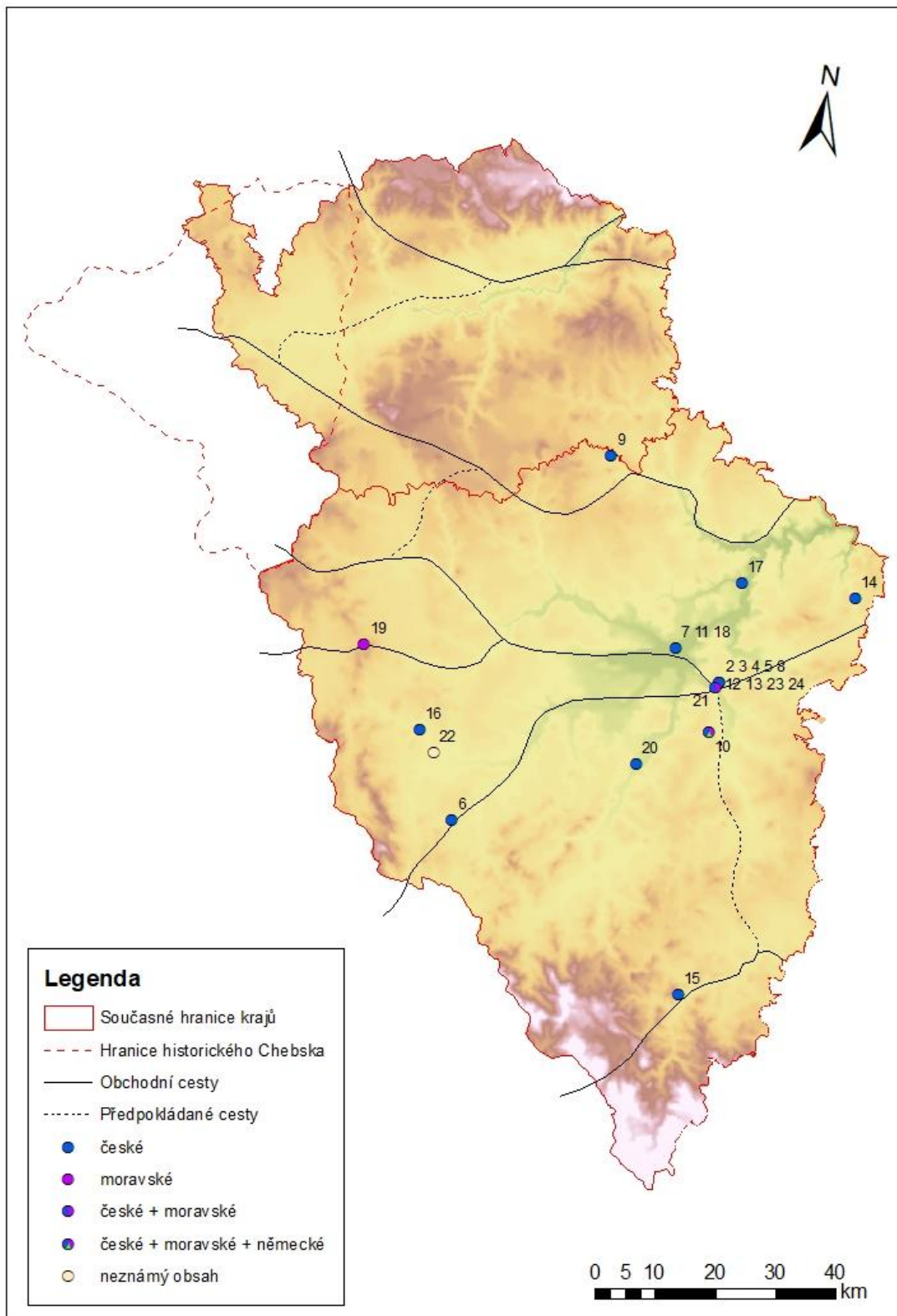
Mapa 3. Numismatické nálezy 10. – 13. století v západních Čechách. Čísla odpovídají číslování v katalogu. Ze Starého Plzně pochází následující nálezy: 1, 2, 3, 4, 5, 8, 12, 13, 21, 23, 24, 31, 33, 34, 35, 36, 42, 65, 66, 67, 71, 75.



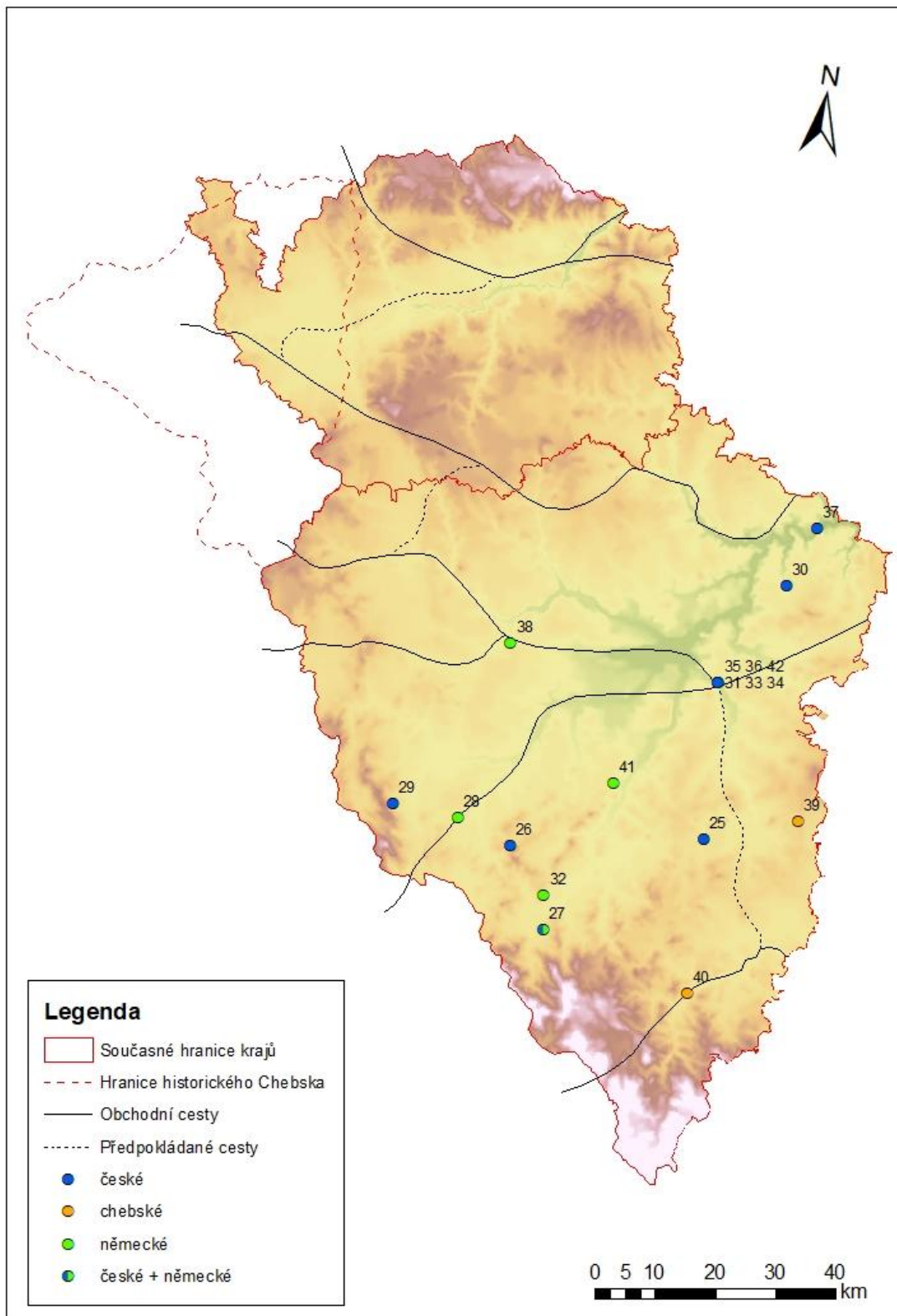
Mapa 4. Numismatické nálezy 10. – 13. století objevené v rámci archeologických výzkumů. Archeologické nálezy ze Starého Plzeňce: 3, 5, 8, 12, 13, 23, 24, 31, 33, 34, 35, 36, 42, 65, 66, 67, 75.



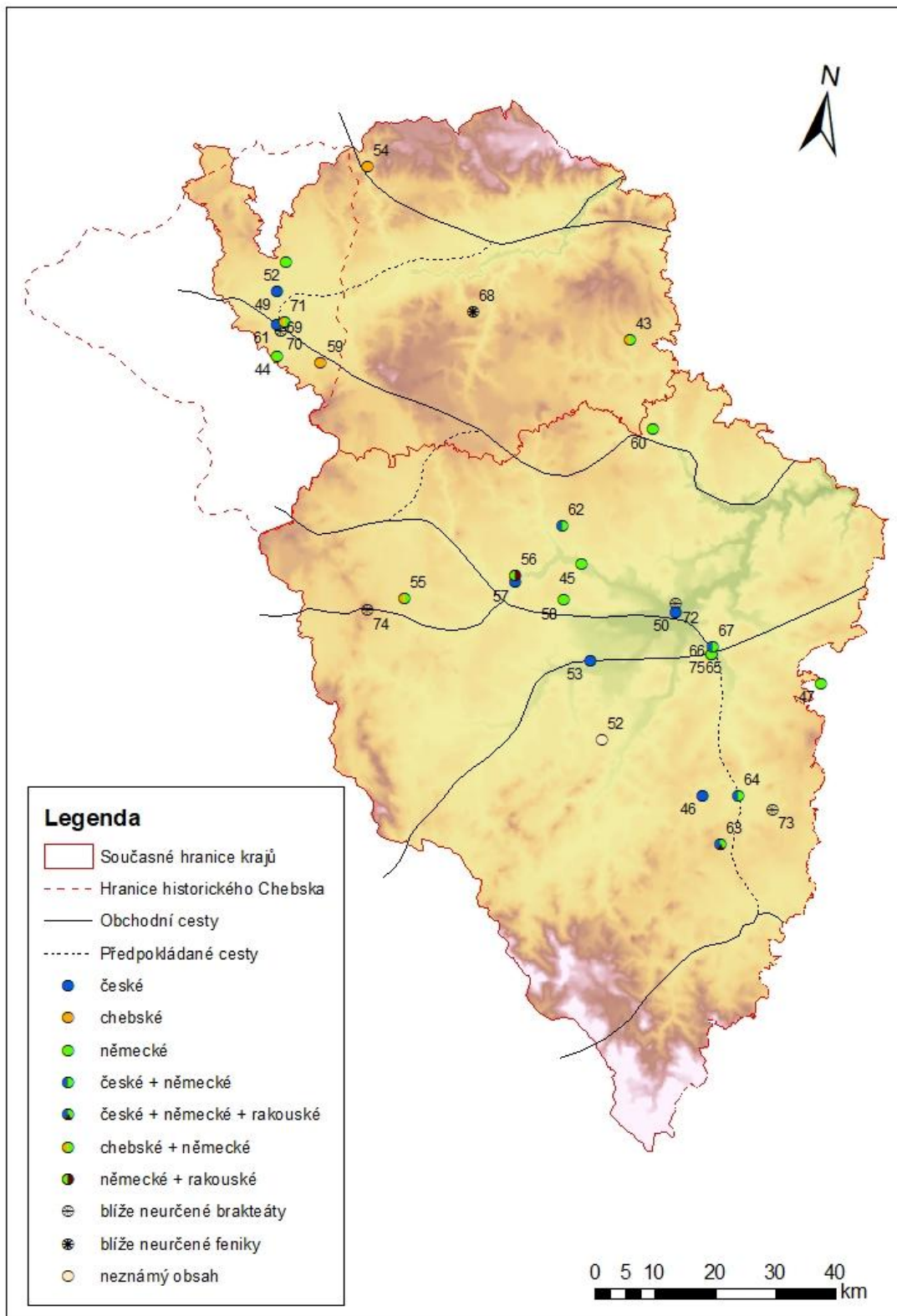
Mapa 5. Numismatické nálezy z 10. století. Děleno podle původu mincí obsažených v nálezu.



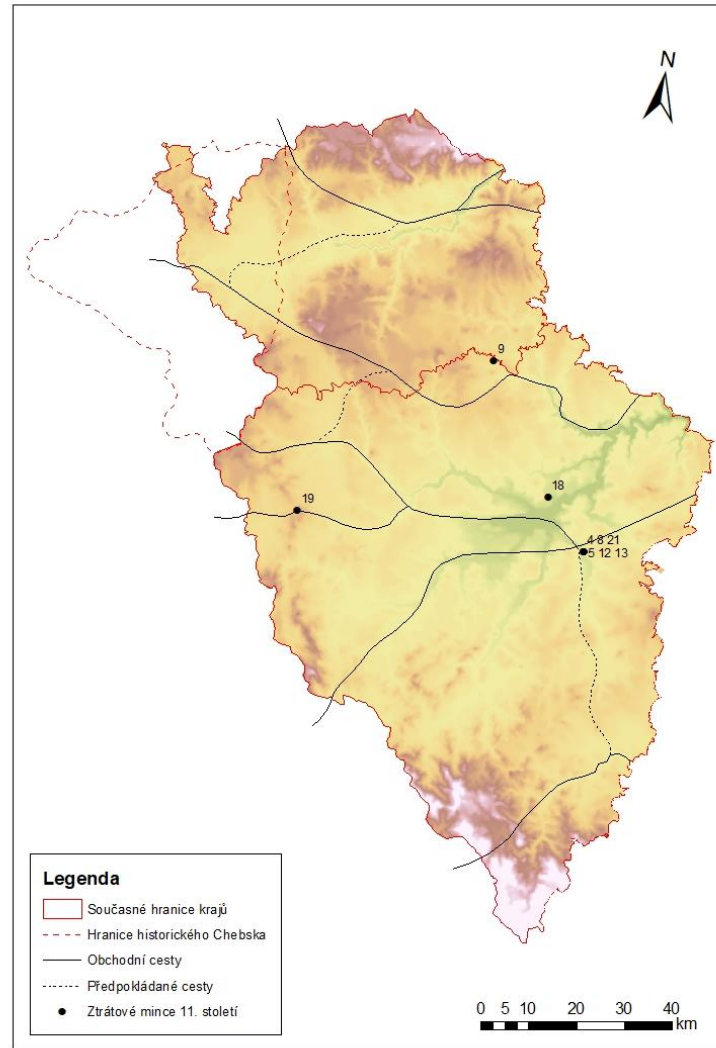
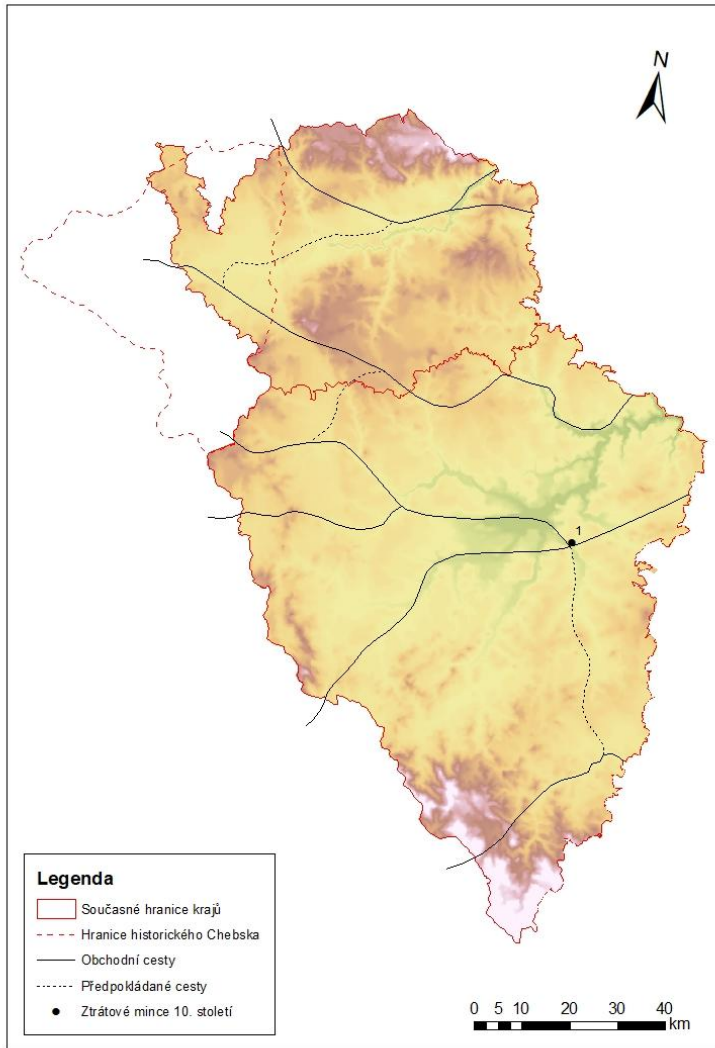
Mapa 6. Numismatické nálezy z 11. století. Děleno podle původu mincí obsažených v nálezu.

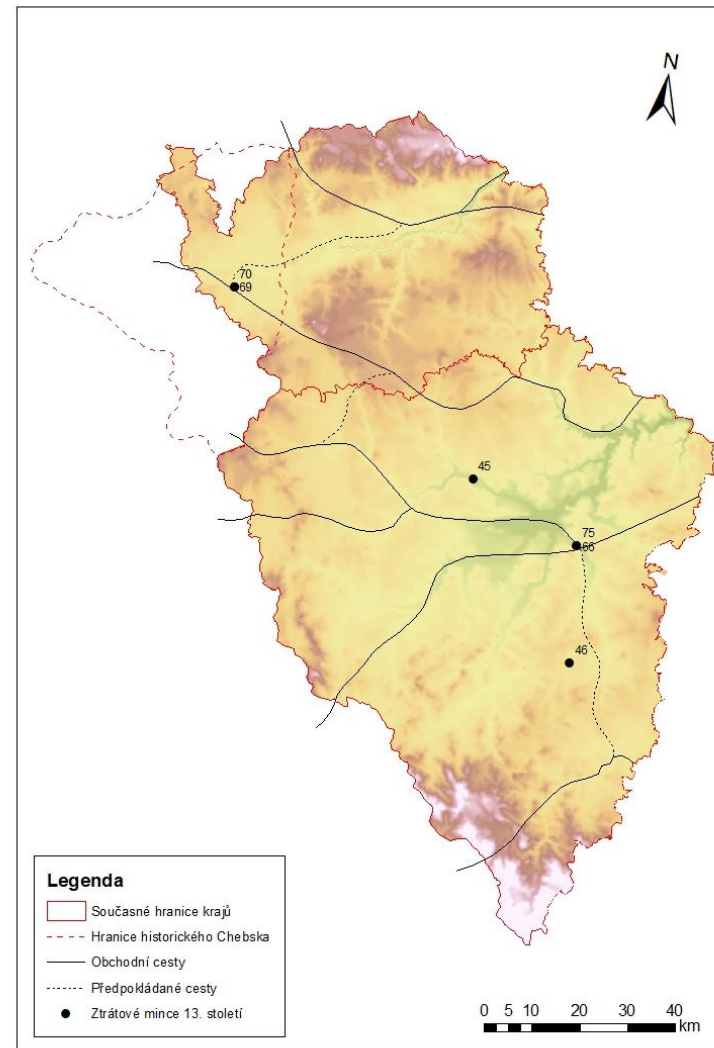
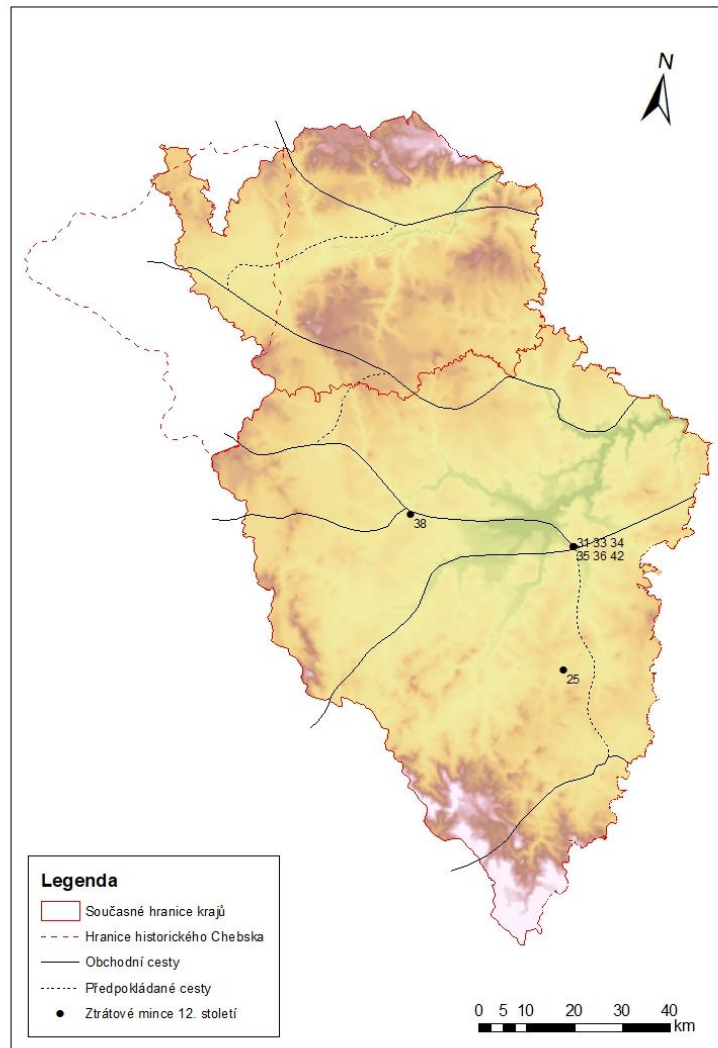


Mapa 7. Numismatické nálezy z 12. století. Děleno podle původu mincí obsažených v nálezu.

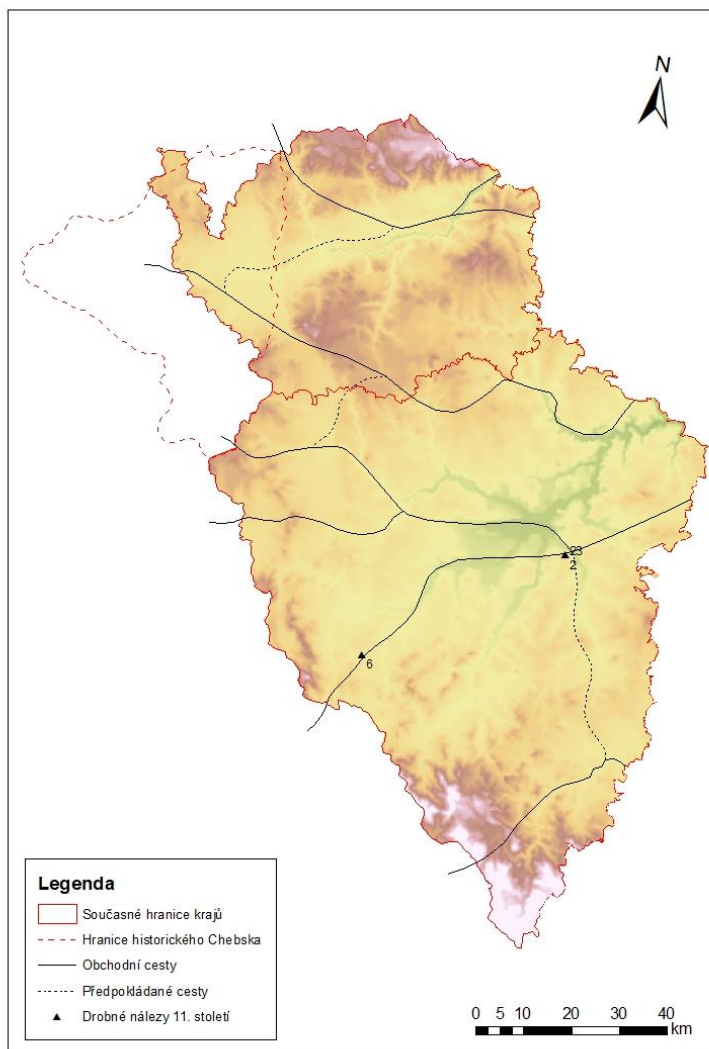


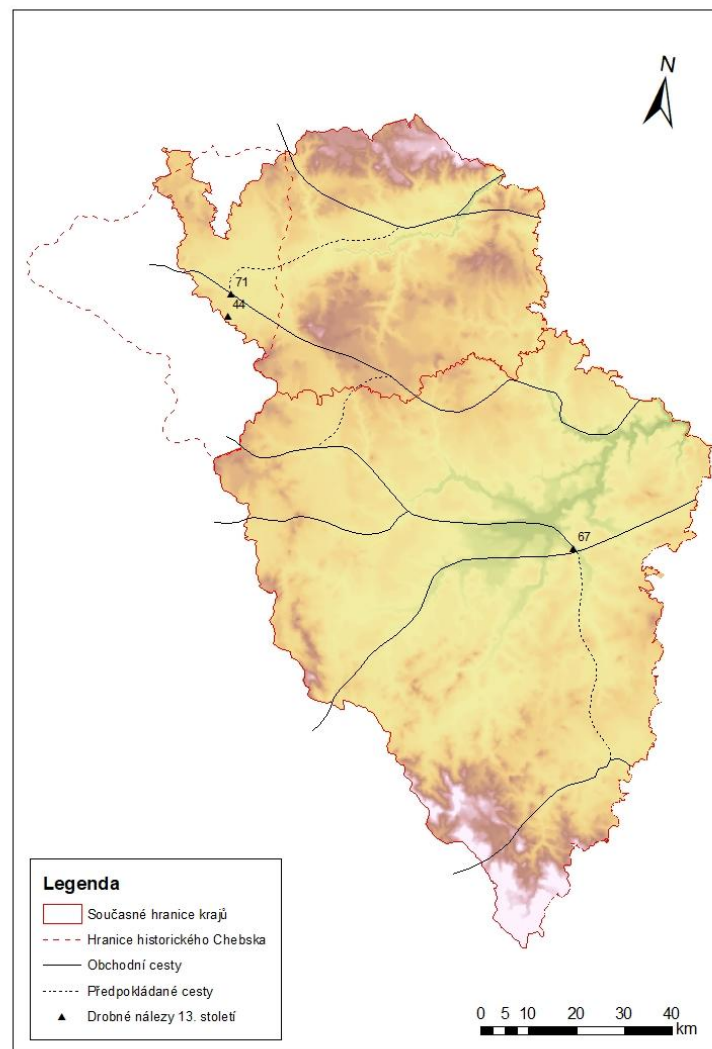
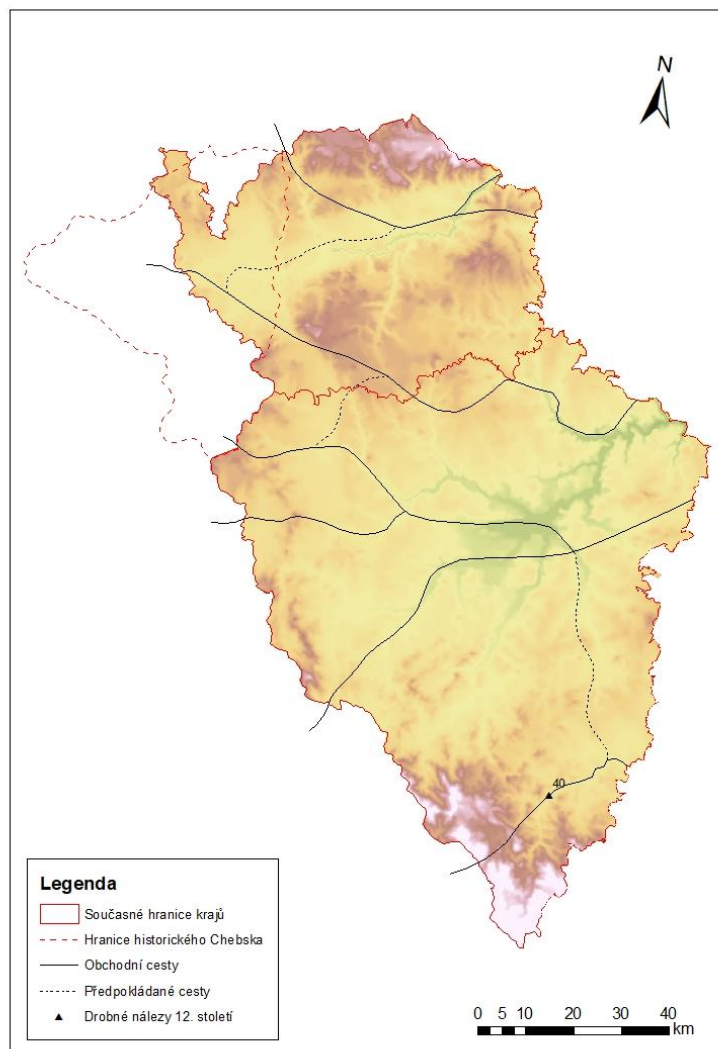
Mapa 8. Numismatické nálezy z 13. století. Děleno podle původu mincí obsažených v nálezu.



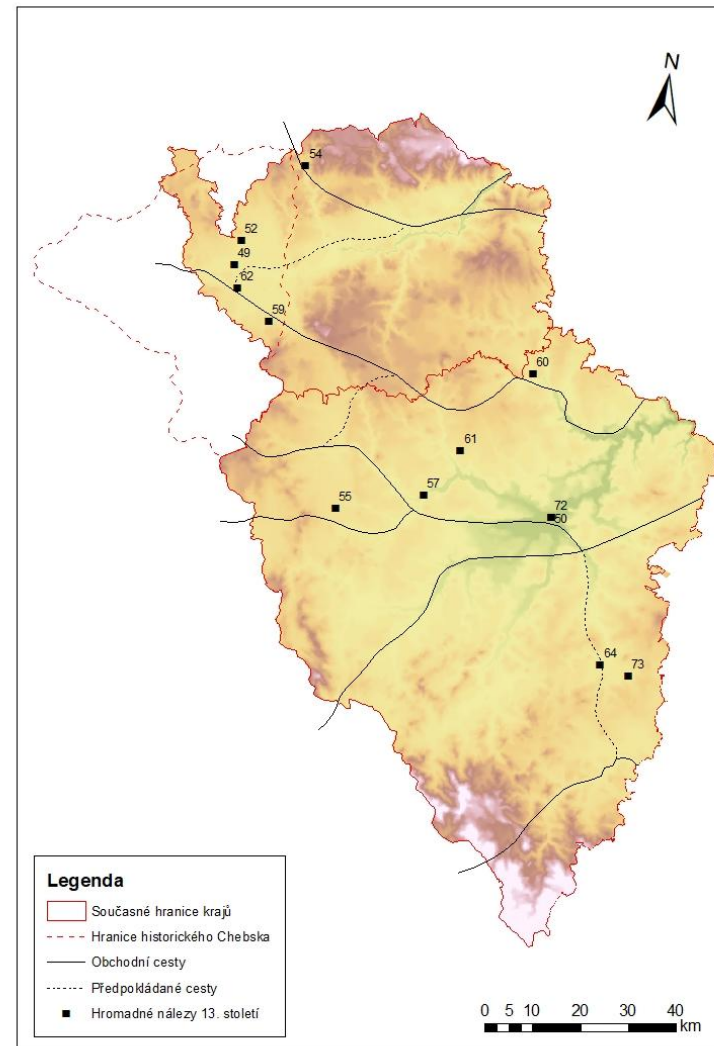
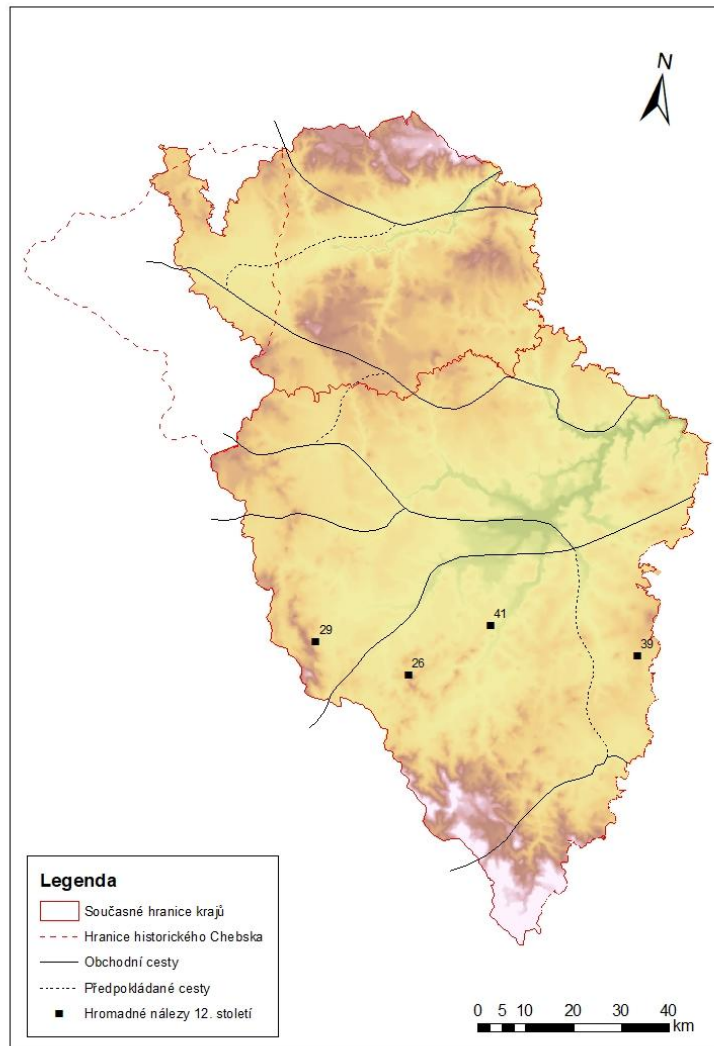


Mapy 9–12. Ztrátové mince 10. – 13. století (1-2 mince).

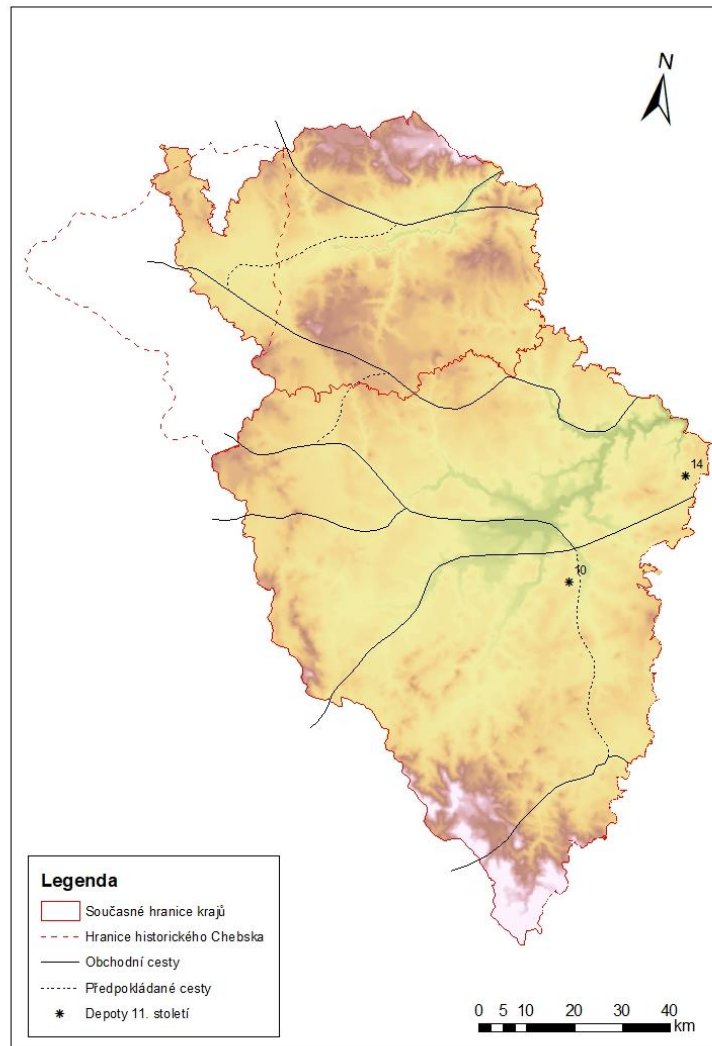


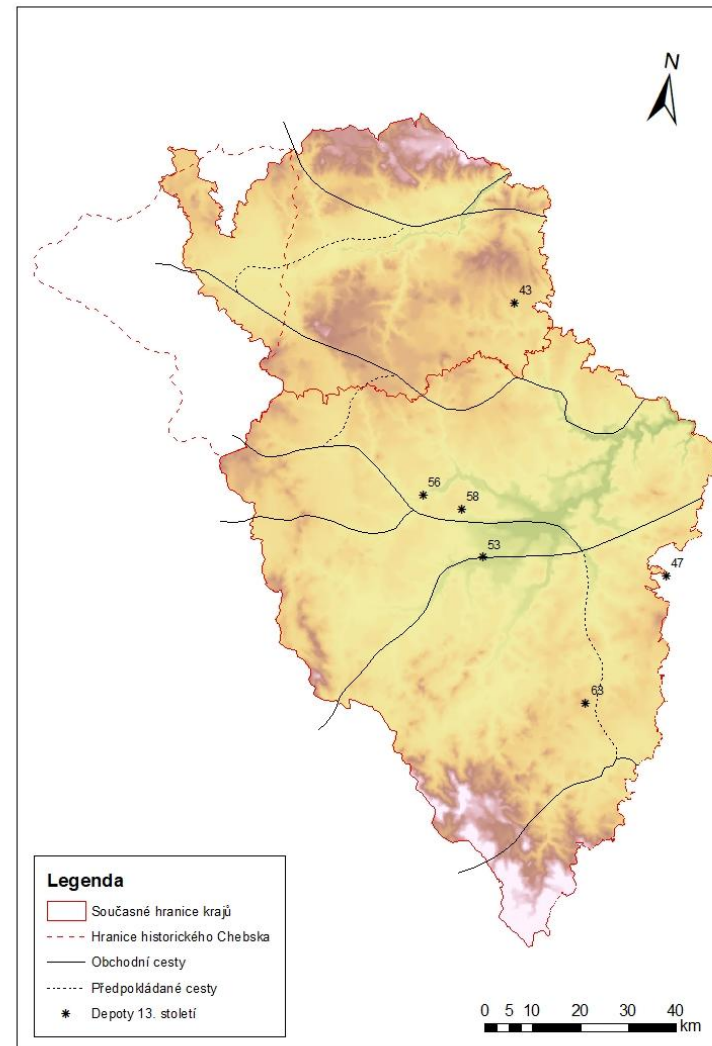
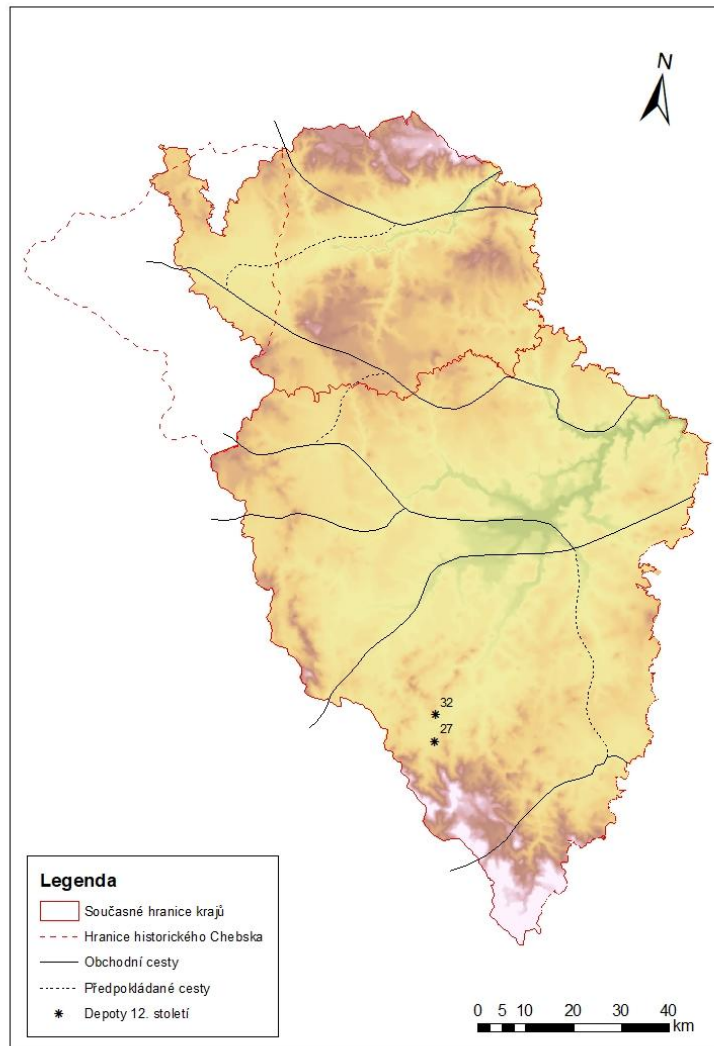


Mapy 13–15. Drobné nálezy 10. – 13. století (3-10 mincí).

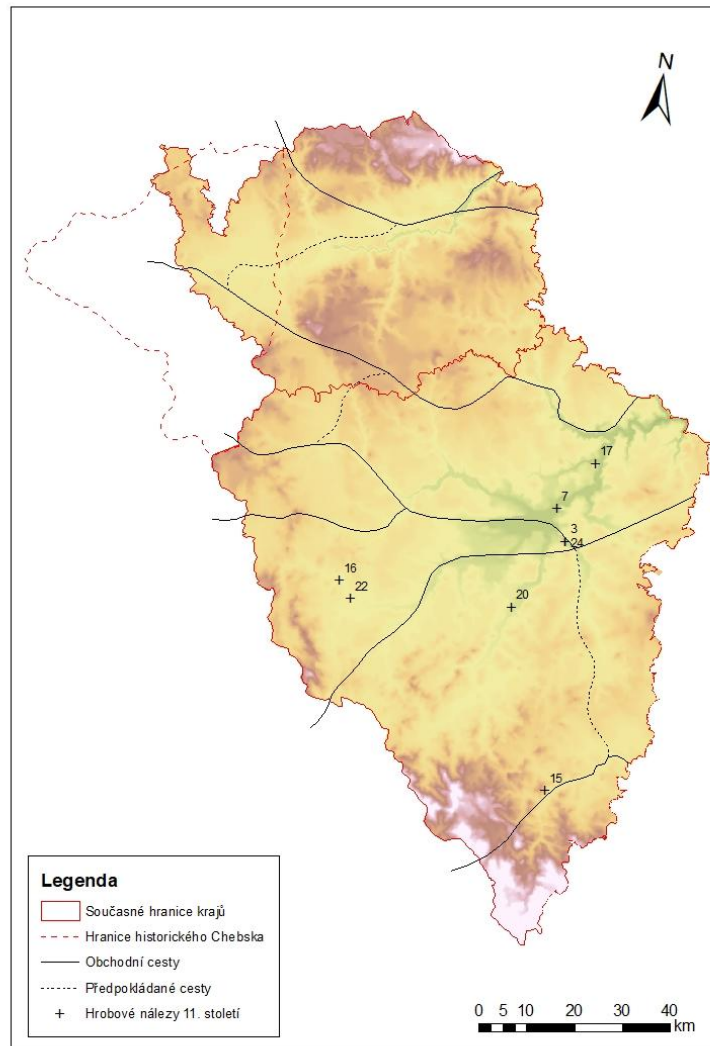


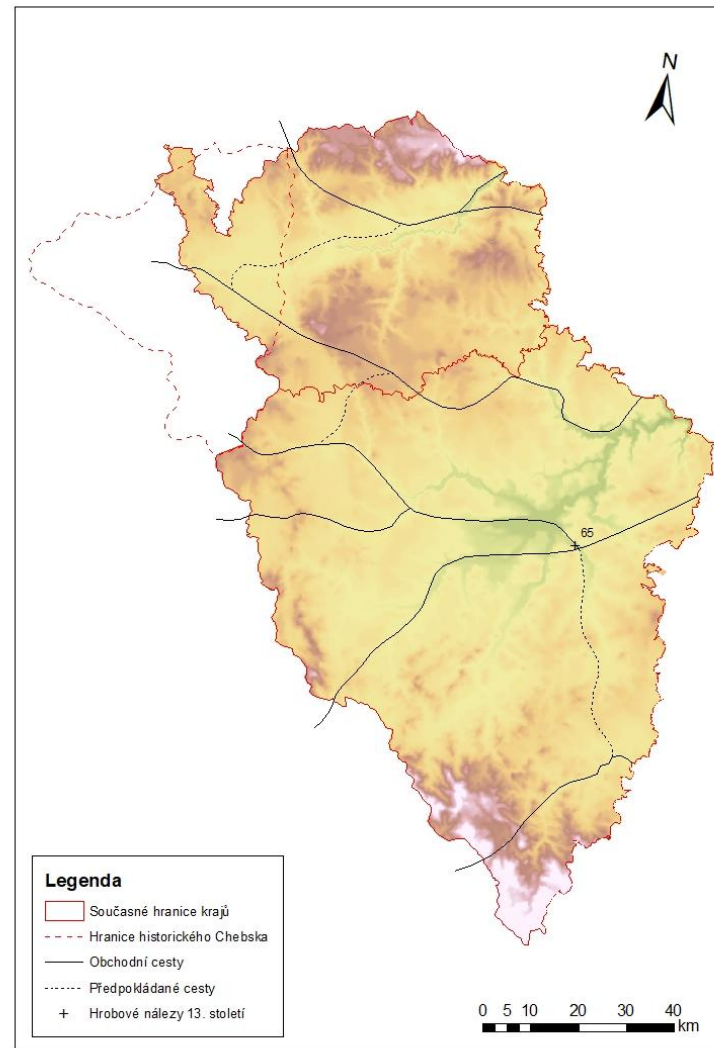
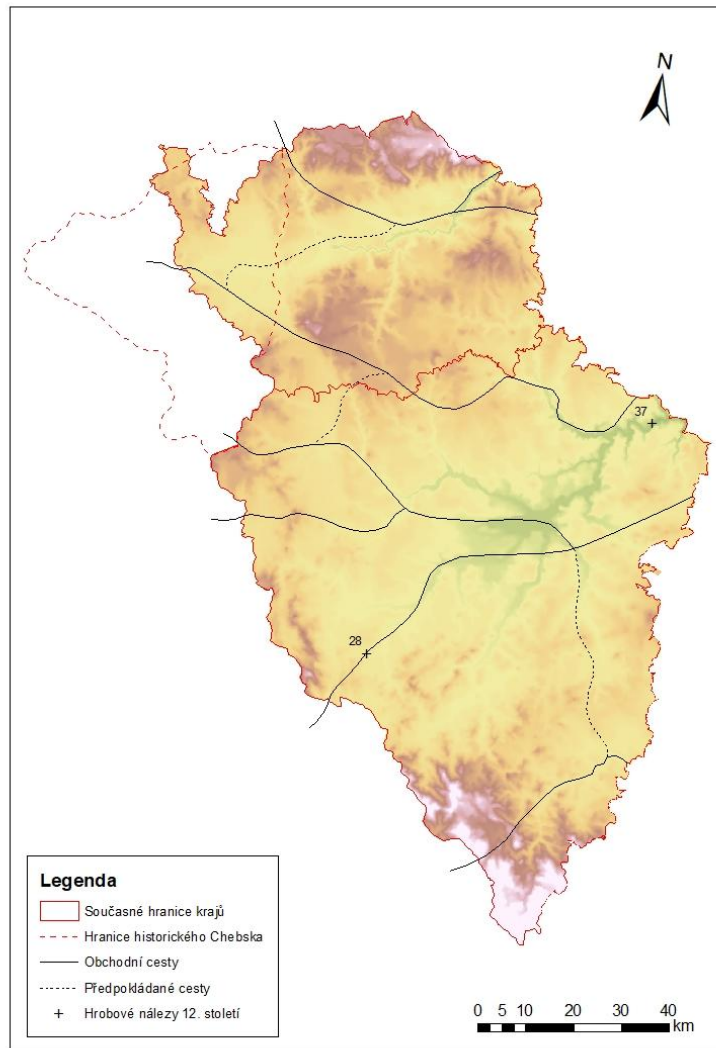
Mapy 16–17. Hromadné nálezy 10. – 13. století (11+ mincí).





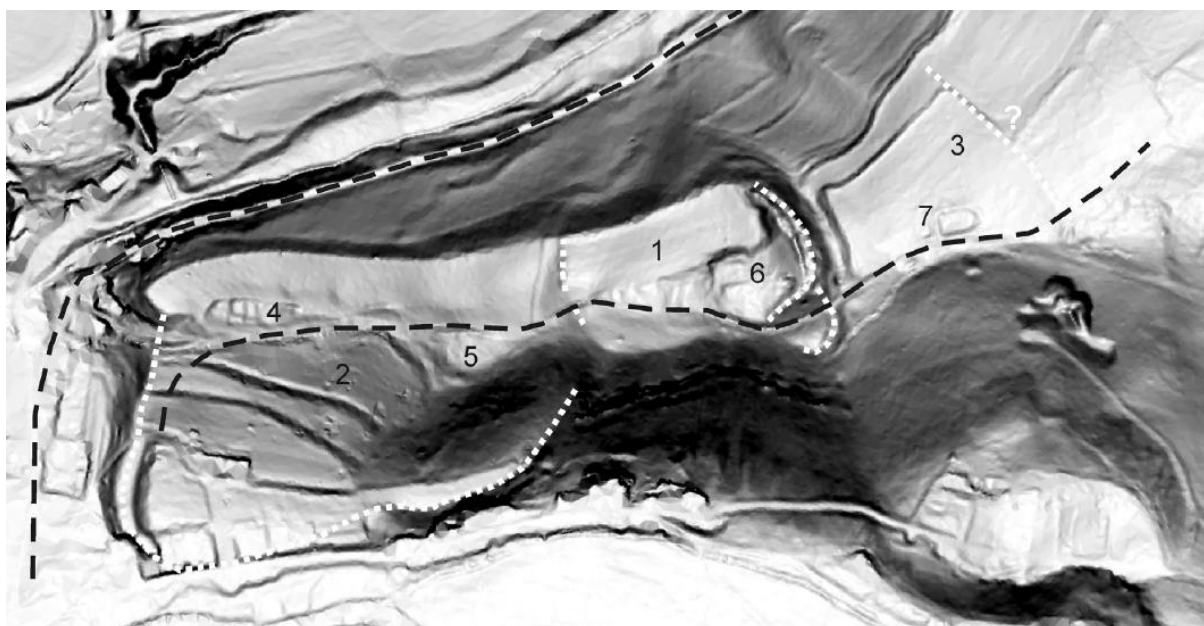
Mapy 18–20. Depoty 10. – 13. století.



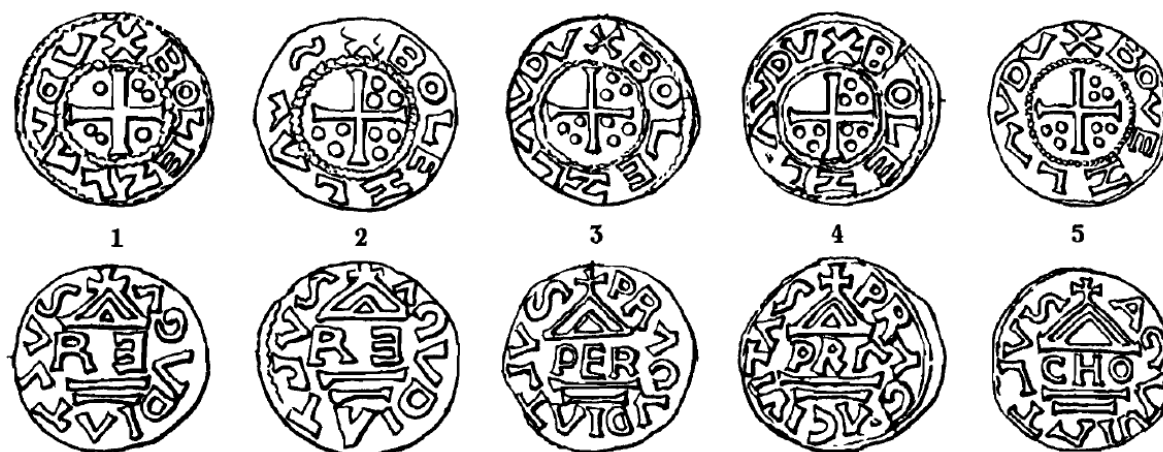


Mapy 21–23. Hrobové nálezy 10. – 13. století.

Obrazová příloha



Obr. 1. Starý Plzeňec (okr. Plzeň-město) – hradiště na ostrožně Hůrka. 1 – akropole; 2 – západní předhradí; 3 – východní předhradí; 4 – plocha zkoumaná A. Friedlem v letech 1921-1925; 5 – rotunda sv. Petra; 6 – palácová plošina s kaplí sv. Vavřince; 7 – kostel sv. Kříže. Zdroj: Nováček 2014, 89.



Obr. 2. První české denáry Boleslava I. Denár C 2 byl nalezen ve Starém Plzenci (okr. Plzeň-město; č. 1) a je tak nejstarší ražbou nalezenou v tomto regionu. Zdroj: Cach 1970, příloha.



Obr. 3. Denáry z plzeňské mincovny z období vlády knížete Jaromíra. Zdroj: Cach 1970, příloha.



Obr. 4. První denáry nesoucí jméno a obraz sv. Václava. Zastoupeny v depotu z Želčan (okr. Plzeň-město; č. 10). Zdroj: Cach 1970, příloha.



Obr. 5. Výběr denárů 11. století zastoupených v depotu z Želčan (okr. Plzeň-město; č. 10) – 286 (232 ks), 296 (211 ks), 310 (738 ks), 316 (133 ks), 317 (307 ks). Zdroj: Cach 1970, příloha.



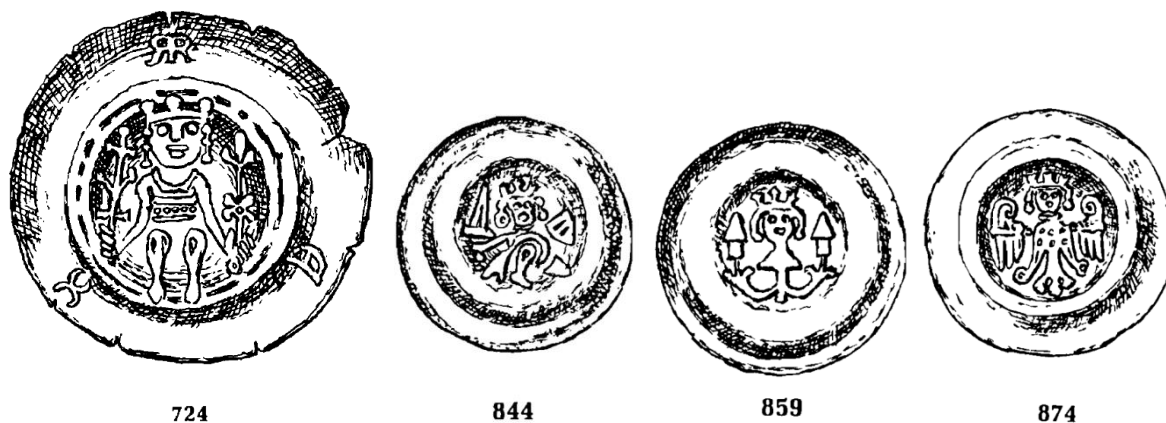
Obr. 6. Ukázka moravských denárů z první poloviny 11. století zastoupených v nálezech ze západních Čech. Vlevo ražba údělného knížete Břetislava I., zastoupena v depotu z Želčan (okr. Plzeň-město; č. 10), vpravo ražba Vratislava II., nalezená ve Starém Plzenci (okr. Plzeň-město; č. 21). Zdroj: Videman –Paukert 2009, 25, 52.



Obr. 7. Výběr denárů 12. století zastoupených v depotu z Hodousic (okr. Klatovy; č. 27) – C 415 (127 ks), C 418 (120 ks), C 460 (84 ks), C 461 (67 ks). Zdroj: Cach 1972, příloha.



Obr. 8. Výběr chebských feniků zastoupených v hromadném nálezu z Vysočan (okr. Tachov; č. 55). Vlevo čtverhranný chebský feník z produkce v letech 1180-1220, vpravo chebský brakteátový feník z produkce v letech 1220-1300. Zdroj: Hásková 1972, 42, 66.



Obr. 9. Výběr brakteátů ze 13. století zastoupených v nálezích ze západních Čech. 724 – Františkovy Lázně (okr. Cheb; č. 49), 844 – Chotěšov (okr. Plzeň-jih; č. 53), 859 – Nehodiv (okr. Klatovy; č. 63), 874 – Krukanice (okr. Plzeň-sever; č. 62). Zdroj: Cach 1974, příloha.



Obr. 10. Denár z plzeňské mincovny z produkce Václava, vévody plzeňského. Zdroj: Cach 1974, příloha.



Obr. 11. Ukázka řezenských feniků zastoupených v depotu z Kbelan (okr. Plzeň-sever; č. 58). Zdroj: Hus – Metlička 2020, 24.