

**Západočeská univerzita v Plzni**

**Fakulta filozofická**

**Diplomová práce**

**Vývoj a proměny sídelní sítě centrální části Čech  
v 1. polovině 17. století**

**Bc. Vojtěch Šulista**

**Plzeň 2021**

**Západočeská univerzita v Plzni**

**Fakulta filozofická**

Katedra archeologie

Studijní program Archeologie

Studijní obor Archeologie

**Diplomová práce**

**Vývoj a proměny sídelní sítě centrální části Čech  
v 1. polovině 17. století**

**Bc. Vojtěch Šulista**

Vedoucí práce:

Mgr. et Mgr. Michal Preusz, Ph.D.

Katedra archeologie

Fakulta filozofická

Západočeská univerzita v Plzni

**Plzeň 2021**

Prohlašuji, že diplomovou práci jsem vypracoval zcela samostatně a použil pouze uvedených pramenů a literatury.

V Plzni, duben 2021

.....

## **Poděkování:**

Tímto bych chtěl upřímně poděkovat mému vedoucímu diplomové práce Mgr. et Mgr. Michalu Preuszovi, Ph.D. za jeho věcné připomínky, cenné rady, usměrňování při psaní práce a poskytnutí studijních materiálů. Dále také za jeho značnou pomoc při geodeticko-topografickém zaměření lokality a zapůjčení potřebného vybavení.

Dále bych zde chtěl poděkovat také rodině a obzvláště mé přítelkyni, která mne neustále podporovala a bez jejích upomínek by práce trvala o mnoho déle.



## Obsah:

|        |   |    |
|--------|---|----|
| 1.     | Úvod.....   | 7  |
| 2.     | Dosavadní stav poznání .....                        | 9  |
| 3.     | Cíle výzkumu .....                                  | 13 |
| 4.     | Metody výzkumu.....                                 | 14 |
| 4.1.   | Definice pramenů .....                              | 17 |
| 5.     | Sídelní struktury v první polovině 17. století..... | 19 |
| 5.1.   | Proměna osídlení.....                               | 22 |
| 6.     | Případová studie zaniklé vsi Březová Lhota.....     | 24 |
| 6.1.   | Dějiny výzkumu lokality .....                       | 24 |
| 6.2.   | Lokalizace a charakteristika .....                  | 25 |
| 6.3.   | Písemné prameny .....                               | 27 |
| 6.3.1. | Zánik vesnice .....                                 | 29 |
| 6.4.   | Přírodní podmínky .....                             | 30 |
| 6.4.1. | Geomorfologie lokality .....                        | 30 |
| 6.4.2. | Hydrologie .....                                    | 31 |
| 6.4.3. | Vegetace.....                                       | 31 |
| 6.4.4. | Klima .....   | 32 |
| 6.4.5. | Geologie .....                                      | 33 |
| 6.4.6. | Pedologie.....                                      | 33 |
| 6.5.   | Cíle a metody výzkumu.....                          | 33 |
| 6.6.   | Zaměření lokality a zpracování dat .....            | 35 |
| 6.7.   | Popis terénních reliéfů .....                       | 36 |
| 6.8.   | Interpretace identifikovaných objektů.....          | 56 |
| 6.8.1. | Obytné stavby .....                                 | 57 |
| 6.8.2. | Hospodářské stavby.....                             | 58 |
| 6.8.3. | Liniové objekty .....                               | 59 |

|        |                             |    |
|--------|-----------------------------|----|
| 6.8.4. | Studny a vodní nádrže ..... | 60 |
| 6.8.5. | Ostatní objekty .....       | 61 |
| 6.8.6. | Půdorysné uspořádání.....   | 62 |
| 7.     | Závěr .....                 | 64 |
| 8.     | Literatura.....             | 67 |
| 9.     | Elektronické zdroje .....   | 74 |
| 10.    | Resumé .....                | 75 |
| 11.    | Přílohy .....               | 76 |

## 1. Úvod

Diplomová práce se zabývá studiem podoby a proměn sídelní struktury v 1. polovině 17. století. Zaměřuje se obzvláště na vesnické prostředí, které oproti městům výrazněji reprezentuje své proměny v závislosti na historických událostech.

Archeologické výzkumy zaniklých, ale i žijících vsí přináší množství poznatků o jejich minulém vývoji a proměnách. Díky tomu se prohlubují naše znalosti o vesnickém prostředí od raného středověku (**např. Nekuda 1961; Černý 1979; Klápště – Smetánka 1982**) až do současnosti. Na původní zájem o zaniklé středověké vsi a jejich koncepci bádání dnes navazuje postmedievální archeologie (**např. Žegklitz - Smetánka 1989; Matoušek 1991, Týž 2011; Krajíc – Měřínský – Vařeka 2017**), která provádí též výzkumy zaměřené na vesnice, které ovšem prokazatelně přetrvávali až do novověku.

Velká pozornost v novověkém období je v posledních letech věnována archeologii konfliktů, a to především třicetileté válce z let 1618 až 1648 (**srov. Blažková – Matoušek 2010; Matoušek 2011a; Matoušek – Blažková 2012; Matoušek 2017, Preusz 2019**), která značně pozměnila běh událostí v celé střední Evropě a markantně se tak projevila i na území Zemí Koruny České. Z hlediska bádání zde dochází k interdisciplinární spolupráci, kdy některé archeologické výzkumy sledují historické události vyplývající z písemných a případně ikonografických pramenů. Ve většině případů jsou samotné výzkumy v duchu archeologie bojišť směřovány především na známé lokality, jako například bitva u Rakovníka 1620 (**Renner 1912; Blažková 2011**), na Bílé Hoře u Prahy 1620 (**Polišenský 1951; Bureš - Rytíř 2017**), mezi Rozvadovem a Waidhausem 1621 (**Hrnčířík – Matoušek – Šámal 2018**) nebo u Třebele 1647 (**Matoušek 2006; Matoušek et al. 2017**). V rámci těchto výzkumů je pozornost dále věnována i významnějším polním fortifikacím (**např. Beneš – Kubů – Török 1995**) nebo lokalitám, kde spočinuly ostatky obětí války. Jedná se zejména o vyhledávání hromadných hrobů obětí (**např. Havel 1980; Jánková 1966**) nebo výzkumy pohřbů významných osobností, zejména vojevůdců (**Vlček 1976**). Ačkoliv tedy dostáváme materiální obraz hlavních, zejména vojensko-politických událostí 17. století, studium sídelních struktur

v komplexnosti nebo přímé vazby konfliktu na prosté obyvatelstvo jsou doposud upozadřovány.

Práce se proto zaměřuje na třicetiletou válku, ale zcela z jiného úhlu pohledu. Prvotně je nastíněna problematika vesnických sídelních struktur a jejich vývoje. Zde docházíme k obrazu událostí, které obecně stály za příčinou přeměny sídelních struktur v období první poloviny 17. století. Je nastíněn i jeden z možných přístupů, jak lze studovat tuto problematiku nejen z archeologických pramenů, ale i díky užití a pohledu jiných vědních oborů, především historie. Samozřejmostí je i kritický pohled na primárně užitá prameny včetně předběžného použitelného modelu, který vytváří dočasné řešení a napomáhá tak s manipulací a interpretací získaných dat.

Jako druhá součást práce je dále prezentována případová studie poměrně nově identifikované zaniklé vesnice Březová Lhota (k. ú. Chrustenice, okres Beroun). Této vsi doposud archeologie nevěnovala pozornost, ačkoliv se zmínky o ní v historické literatuře objevují poměrně často. Její vznik, průběh života a zánik je přímým dokladem vývoje a proměn sídelní jednotky v zájmovém období. Lokalita byla vybrána záměrně jako modelový příklad, jelikož se nachází ve sledovaném geografickém prostoru do 30 kilometrů od hlavního města Prahy (resp. Staroměstského náměstí) a zároveň je její zánik kladen do souvislosti s událostmi třicetileté války. Při výběru lokality sehrála roli také skutečnost, že se jedná o vesnici v zázemí jednoho z královských měst - Berouna, což by do budoucna případně umožňovalo srovnání vesnického a městského prostředí právě v období 1. poloviny 17. století na základě dostupných archeologických nálezů, kdy právě město Beroun bylo například význačné svým hrnčířským předměstím (**př. Benková 2014; Matoušek – Scheufler 1980; Matoušek – Scheufler – Štajnochr 1985; Vařeka 2003; Vyšohlíd 2015; Vyšohlíd – Zavřel 2016**).

V poloze zaniklé vsi tedy proběhla v zájmu badatelské činnosti pro diplomovou práci vizuální povrchová prospekce, posléze geodeticko-topografické zaměření pozorovaných terénních reliktnů a nakonec jejich samotná interpretace. Nedestruktivní zaměření bylo umožněno především díky specifickému prostředí poměrně vzrostlého lesa, které umožňuje

přiměřeně kvalitní zachování terénních reliktnů v podobě kamenných plent a prohlubní odražejících části jednotlivých usedlostí, potažmo staveb.

Získaná data byla dále zpracována a korelována s lidarovým a mapovým podkladem zájmového území. Díky výsledkům se tak naskytá možnost interpretace rozložení dochovaných objektů a staveb. Jako další potenciál spatřujeme i srovnání dispozice vsí s údaji v písemných pramenech, na jejichž základě lze částečně vyvozovat vlastnické vazby usedlostí s předkládanými jmény.

## 2. Dosavadní stav poznání

Jak už bylo výše nastíněno, počátky problematiky bádání o vesnických sídelních strukturách začínají už zároveň s rozvojem samotné archeologie jako vědní disciplíny, avšak největší zájem se tématu dostává přibližně od druhé poloviny 20. století (**např. Černý 1979; Klápště – Smetánka 1982**). Nejvíce se znalosti ohledně vesnic a jejich vazeb na prostředí rozvíjí s nárůstem výzkumů zaměřených především na období středověku. Právě výzkumy zaniklých středověkých vsí přináší nepřeborné množství informací, a to především díky různým koncepcím metodiky výzkumu. Zatím co na některých starších lokalitách byl uplatňován i celoplošný výzkum (**Nekuda 1975; Týž 1985**), v dnešní době převažují spíše systematické výzkumy v podobě sondáží nebo nedestruktivní metody (**obecněji Kuna et al. 2004**), jako jsou například dokumentace povrchových reliktnů, povrchové sběry a jejich prostorová distribuce (**př. Čapek – Malina – Rytíř 2013**), geodeticko-topografické zaměření nebo geofyzikální metody. Každý přístup ovšem odpovídá na jinou část kladených otázek, a proto se nejčastěji setkáváme s kombinací několika zmiňovaných metod (**př. Čapek 2011**).

Původní koncept bádání a metodiky užívaných u zaniklých středověkých vsí dále přebírá i již výše zmíněná postmedievální archeologie, která se snaží taktéž zodpovědět předkládané otázky týkající se především novověké sídelní struktury. I zde se opět setkáváme s různorodostí v metodických postupech, a to především v závislosti na dochování pozůstatků. Obecně v zachování stop po někdejších osídlení vidíme další část problematiky minulých sídelních struktur, jelikož zaniklé

vsi, o kterých někdy máme bohaté písemné zmínky, dokonce s uvedenou lokací, jsou v dnešní době nedohledatelné. Za tento fakt může především způsob jejich zániku, kdy mohlo dojít v minulosti ke „srovnání se zemí“ a nebylo důvodu jejich znovuoobnovení nebo případně pozůstatky vesnic pohltilo lesní prostředí a díky těžbě dřevin lesní technikou a novodobému hospodaření došlo opět i zde k zahlazení původní lokace bez jakýchkoli následných stop. Naštěstí takový osud se týká pouze minima novověkých lokalit, a tak zde můžeme představit několik výzkumů včetně jejich individuálních přístupů, které odráží právě možnosti metodického zkoumání z hlediska archeologie.

Příkladem nám zajisté může být zaniklá lokalita Německá Lhota, kterou lze považovat za vůbec první zkoumanou novověkou vesnici. Na přelomu 19. a 20. století zde díky značně kvalitnímu dochování půdorysného rozložení proběhla kresebná dokumentace povrchových reliktů (**Velc 1904**). Ostatně i díky této dokumentaci a dalším písemným pramenům se vesnice stala cílem pozdějšího bádání, kdy roku 1970 byla provedena sondáž, původně z důvodu srovnání keramických vzorků s nedalekou ZSV Svídnou. Již v průběhu výzkumu se však prokázala mladší datace, kdy na místě byly nalezeny např. glazované kachle, nebo keramické střepy s olovnatou polevou. Dále dle slov autora závěrečné zprávy výzkumu: „...byl získán doposud neznámý půdorys z vesnického prostředí... a vykazuje stopy vývoje...“ (**Smetánka 1970**). Celkově tedy vyplývá, že zánik vesnice lze datovat do raného novověku. V rámci pozdějšího výzkumu byla provedena i analýza písemných pramenů, které podporují takové tvrzení a kladou zánik přesněji do průběhu roku 1634. To dokazuje i poslední metoda použitá na půdorysu dvou předem vybraných ploch s dochovanými antropogenními reliktami. Právě díky jejich geodeticko-topografickému zaměření byl získán obraz potvrzující vývoj a rozložení novověkých usedlostí (**Richterová 1981**).

Další možnost, jak zkoumat novověké sídelní struktury, resp. vesnické prostředí první třetiny 17. století, může být skrze jejich hmotnou kulturu. Příkladem nám je výzkum usedlosti v čp. 12 v Modlibohově na Českodubsku. Zde je ale nutné alespoň základní seznámení skrze písemné prameny. Do konfiskace majetku po bitvě na Bílé hoře spadala vesnice do

majetku Smiřických ze Smiřic a poté roku 1622 připadla Albrechtovi z Valdštejna, který ji v roce 1627 přidělil do správy svému důstojníkovi Caesaru Gillu Jongen de Hungaria. Nutno podotknout, že v čase zmíněných vlastníků se vesnice a okolní oblasti těšily značnému rozkvětu. Prameny dokonce odráží, že čp. 12 byla usedlost náležící mlynáři a měla třetí nevyšší berni ve vsi, tedy byla značně majetná. Změny nastávají po smrti Albrechta z Valdštejna a zdá se, že finální zánikový horizont lze spojovat s vpádem švédského vojska na přilehlé území roku 1639. Díky výzkumu zde dostáváme značný vzorek především kuchyňské a stolní keramiky z konce 16. a první poloviny 17. století, která dotváří celkový obraz výbavy novověké domácnosti. Jedná o majetnou usedlost, jelikož složení a materiál nalezených nádob a fragmentů by do značné míry mohl konkurovat výbavě měšťanského domu **(Tišerová – Stará 2007, 254 – 258)**. Obdobný pohled na vybavení vesnické usedlosti poskytl i výzkum v Horosedlech na Písecku **(Jiřík a kol. 2006)**.

Jiný přístup zase předkládá poměrně nové bádání v Železných horách, které dokumentuje místní sídelní strukturu už ve středověku a mapuje její proměny někdy až do zánikových horizontů v novověkém období. Oblast Chrudimska tak nabízí značné spektrum sídelních komplexů, které též zapadají do soustavy nového poznání vesnického prostředí. Užité metodika výzkumů stojí především na základech nedestruktivní archeologie, která je z hlediska bádání samozřejmě nejšetrnější vzhledem k neporušení lokality samotné. Kombinace metod dálkového průzkumu (použití laserového skenování povrchu), identifikace a zaměření terénních reliéfů, povrchových sběrů a geofyzikálního měření tak předkládá zpracovanou sídelní strukturu v bližší návaznosti na pozůstatky aktivit v extravilánu vsí a jejich těžební areály **(Musil – Netolický – Preusz 2020)**.

Kombinací použitých metod a písemných pramenů přispívá k novému poznání sídelních struktur i výzkumem oblasti Rokycanska, kterému je věnován soustavný badatelský zájem **(Vařeka et al. 2006; Týž 2008)**. Reprezentantem mohou být zaniklé středověké a raně novověké vesnice Cetkov, Bukov a Rovný. I zde byl uplatňován povrchový sběr a komparace lidarových dat s geodeticko-topografickým zaměřením.

Výsledky nám taktéž přináší vymezení jednotlivých usedlostí, studium jejich zázemí a vývoje a v neposlední řadě jejich datační materiál **(Veselá 2006, 67 – 96; Vařeka 2014; Týž 2016)**.

Posledním vybraným příkladem je oblast Kostelce nad Černými lesy. V západním směru od města se nachází více než dvě desítky nejen zaniklých vsí, které byly postupně i datovány. Většina se nachází v prostředí lesa, ale část dodnes tvoří existující aglomeraci. Předmětem výzkumů byl původně zájem o středověké osídlení, kdy jako součást záchranném výzkumu bylo identifikováno hned několik dalších zaniklých osad v okolí **(Smetánka 1959; Týž 1960)**. Následně byly získány bohaté poznatky z hlediska čerpání informací o sídelní struktuře a podobě vesnických usedlostí na Černokostelecku, a to především díky J. Klápštěmu **(Klápště 1973; 1977; 1978)**. V následujících letech byly některé z vesnic podrobeny hlubšímu nedestruktivnímu bádání, ale zároveň tak vznikla i kritika, která vyzdvihuje nedostatky práce pouze na základě geodeticko-topografického zaměření a povrchových sběrů **(Smetánka – Klápště 1981)**.

Nové poznání v oblasti Černokostelecka dále přináší počátek 21. století, kdy se na dvě z lokalit s novověkým zánikem zaměřila Katedra archeologie FF ZČU v Plzni. První ze zmíněných je vesnice Aldašín, která byla lokalizována již dříve **(Klápště 1978, 431)**, avšak tehdy ještě neproběhla bližší dokumentace nebo zaměření. Jelikož vesnice nebyla doposud ničím narušena a její pozůstatky jsou dobře čitelné i v dnešní době, bylo tak na místě provést chybějící dokumentaci. Druhá lokalita prezentovaná vsí Vojkov bohužel takové štěstí neměla. Na území intravilánu vesnice se nachází stavba hájovny, lesní školky a recentní křížení komunikace, které do značné míry narušilo zbylé relikty. Vesnice byla zaměřena a byly provedeny povrchové sběry, které do značné míry předčily očekávání, jelikož právě recentní narušení reliktních způsobilo akumulaci keramických fragmentů na povrchu (nalezeno 3505ks). Dále zde byl uplatněn i systematický výzkum sondáží ve čtvercové síti 10 x 12 m, který tvořil předstihovou část výzkumu před zoráním a výsadbou nové lesní školky. Opět tak dostáváme svědectví o rozložení usedlostí vsí, včetně dispozice jednoho z obytných domů. Mimo samotné archeologické bádání se zde odráží i dobře dochované zmínky v písemných pramenech,



kteře datují zánik vesnice „ante quem“ do průběhu roku 1623. To potvrzuje i keramický materiál, který zde datuje do počátku 17. století **(Kodera 2009; Vařeka 2009; Týž 2010)**.

Úplným závěrem ohledně dosavadního poznání bych chtěl poznamenat, že současné bádání má k dispozici záchranné výzkumy v intravilánech žijících vsí, při kterých jsou mnohdy zaznamenány i situace právě z období třicetileté války (např. Horosedly a patrně i Modlibohov), ale výše prezentované zaniklé středověké a raně novověké vesnice se nachází převážně v lesním prostředí, díky kterému se dochovaly až do dnešní doby, a je proto možné je v krajině dobře rozpoznat. I z těchto důvodů jsou ve většině uplatňované již několikrát zmíněné nedestruktivní metody, které přináší hodnotné odpovědi týkající se struktur a rozložení vesnice samotné, ale i komplexně celé sídelní struktury, a to i přes fakt, že nenaruší konzistenci stávajících lokalit. Ačkoliv archeologické metody tvoří značný potenciál poznání minulosti, vždy by mělo být užíváno i historické rešerše, resp. písemných pramenů, které tvoří nezastupitelnou součást bádání a podávají svědectví o prezentovaných sídelních strukturách, zánicích lokalit nebo např. majetkových vztazích k daným usedlostem.

### **3. Cíle výzkumu**

Klíčové téma práce představuje poznání samotné sídelní struktury a jejích proměn v čase, které jsou často utvářeny v reakci na historické události. Pro období 1. poloviny 17. století, které je zde prezentované, jsou příznačné výrazné proměny sídel postižených třicetiletou válkou. Pohyby a střety ozbrojených jednotek a vojsk nejenže bezprostředně ohrožovaly život lokálních obyvatel, ale plošné drancování a vyjídání nepřátelskými i spřízněnými oddíly vedlo k tragickému oslabení živností a celkově ekonomické nestabilitě sídel **(př. Seydl 2003, 130)**. Některé sídelní jednotky tak byly v důsledku poničeny a některé dokonce zcela zničeny.

Cílem práce je tedy rekonstruovat a prezentovat samotnou proměnu novověké sídelní struktury, včetně sledování jejího zázemí, a to v okruhu 30 km od hlavního města Prahy. Dále získat alespoň částečný obraz poničení těchto struktur vybraným válečným konfliktem. Územní celek byl zvolen zcela záměrně, jelikož zde doposud neproběhl žádný

ucelený výzkum zaměřený na tuto problematiku, navíc lze očekávat hodnotné výsledky, jelikož v průběhu zmiňované války docházelo k největšímu poškození sídelní infrastruktury především kolem hlavního města.

Očekávaným výsledkem práce bude určení podoby sídelní sítě a zviditelnění zaniklých nebo poničených novověkých osad a vsí pro možné budoucí bádání. Jelikož k dnešnímu dni je archeologicky zkoumaných novověkých lokalit stále nedostatečné množství, v další části diplomové práce je prezentována případová studie o zaniklé vsi Březová Lhota. Zpracování dokumentace této zaniklé osady by mělo potvrdit dosavadní poznání nebo příp. přinést nové poznatky k vnitřní struktuře vesnic, jejich půdorysnému rozložení nebo využití okolní plochy k hospodářským aktivitám. Dále by výzkum lokality měl přinést poznatky o souvislostech jeho zániku v kontextu politicko-ekonomických problémů způsobených v důsledku třicetileté války nebo naopak tuto domněnku vyvrátit. V neposlední řadě jde o uchování dokumentace archeologické lokality, jejíž dochované relikty stále čelí přirozené i mechanické degradaci a částečně tak ztrácí svou výpovědní hodnotu.

#### **4. Metody výzkumu**

Diplomová práce se zabývá proměnou sídelních struktur v první polovině 17. století. Jelikož zpracování takové problematiky na makroúrovni celých Čech nebo jednotlivých krajů vyžaduje značnou personální a časovou náročnost, byl pro účely diplomové práce zvolen menší reprezentativní územní celek, a to oblast o velikosti radiu 30 km od centra hlavního města Prahy. Jeden z primárních důvodů vymezení celistvého územního celku je fakt, že archeologicky zkoumané vsi jsou doposud studovány jako solitérní jednotlivosti. Bádání je tak roztrženo spíše náhodně po celých Čechách, a to bez snahy o systematické studium vesnic tohoto období, jejich specifik, podobností a rozdílů. Postrádáme proto komplexní archeologický obraz venkovské společnosti první poloviny 17. století.

Z hlediska přístupu bylo tedy na místě vyhledat vhodnou variantu, která by alespoň částečně dokázala zobrazit kompletní sídelní síť

v centrální části Čech a podala v zájmové oblasti základní informace nejen o přeživších sídlech, ale i o zaniklých. Základní oporu bylo možné hledat v písemných, zejména evidenčních pramenech, které ovšem muselo být podpořeno geografickým zobrazením, které zde zastupuje již pro archeologii zaběhlá metodika práce v geografickém informačním systému (GIS). Pro správnost zjištěných údajů, především lokace a velikosti vsí uvedených v písemných pramenech, lze využít komparaci s již archeologicky zkoumanými lokalitami, které díky své dokumentaci potvrzují relevantnost informací.

Jako první fáze práce tedy probíhalo zpracování dochovaných písemných pramenů a jejich posouzení z hlediska použitelnosti pro další metodiku. Pokud se bádání, jako v mém případě, odvíjí od systematického vyhledávání proměn sídelní struktury v období třicetileté války, přichází v úvahu hned několik titulů. Základem jsou tzv. urbáře, které vznikaly před samotným konfliktem, v jeho průběhu, ale i po válce. Výjimečnost tohoto zdroje spočívá především v jedinečném obrazu předválečného stavu majetku. Jedná se však o soupis odvodů berně, a to ještě pouze pro určitá panství. Osídlení celkově procházelo už do konce 16. století výraznou restrukturalizací a zápisy jsou určeny primárně pro finanční správu, takže pro studium problematiky osídlení působí evidence chaoticky. Hlavní nevýhoda urbářů spočívá v dochování, kdy pro zájmové území nejsou dostupné soupisy všech panství a dále byly vydávány v různých letech, tudíž by zkreslovali finální podklad. Nenacházíme zde tedy bohužel potřebnou základnu ke komplexní rekonstrukci sídelní struktury (**Řezníček 1972, 73 – 80**).

Další písemný pramen, který postihuje zájmové období, jsou tzv. gruntovní (později pozemkové) knihy. Tyto knihy však sledují pouze majetkoprávní vztahy. V širším kontextu sídelních struktur lze sledovat pouze nahodilé zmínky o koupi, prodeji či zástavě vsí jejich majitelem. Tento pramen může doplňovat sledovanou problematiku, ale jen zcela okrajově (**Wolf 1939, 41 – 108; Chocholáč 1993, 51 – 61**). Mnohem hlubší význam má pro poznání vztahů a vazeb v samotném zázemí jednotlivých vesnic, kdy například v případové studii této práce získáváme zajímavé poznatky o vlastnících zaměřených usedlostí a teoreticky by se dalo na

základě tohoto dokumentu rekonstruovat i přesné rozložení rodin v zázemí obce (**př. Petráňová – Vařeka 1987**).

V návaznosti na tehdejší lid se nabízí další písemný pramen, a to Soupis poddaných podle víry. Tento soupis vznikl roku 1651 díky tzv. rekatolizaci, která navazovala na povalečné období. Cílem bylo zjistit tehdejší poměry a umocnit římskokatolickou církev. Soupis měl být podle nařízení místodržitelské kanceláře vyhotoven samostatně pro každý kraj. Evidovaní měli být poddaní, ale stejně tak i vrchnost, úředníci, měšťani nebo dokonce svobodníci. Zapisovalo se jméno osoby, stav, povolání, věk, a vyznání. Na konci zápisů mohl být uveden stav církevních statků, postup rekatolizace a válečné škody. Bohužel ještě v tom samém roce bylo rozhodnuto zaměnit podrobnou evidenci za sumární výkaz nekatolických osob. Tento fakt vedl k nedokončení a mnohdy ani nevytvoření soupisu pro daný kraj, a proto je z hlediska studia sídelní struktury tento pramen nevyhovující, jelikož nedokládá ucelený obraz tehdejších poměrů (**Klímová 2017, 3; Pazderová 2017, 3 – 4**).

Posledním zdrojem v podobě písemného pramene je tzv. Berní rula. Jde o svazek knih, který vznikl od roku 1652 a dokončen byl roku 1654. Vzhledem k době vznikání berní ruly, je patrné, že poskytuje svědectví o důsledcích posledních let třicetileté války, a to především díky zápisům o stávajících, poničených a pustých nemovitostech, hospodářském zázemí nebo majetku vesnic. Každá kniha berní ruly byla vedena zvláště pro jednotlivý kraj. Uvnitř obsahuje přesně řazené informace o jednotlivých královských městech, panstvích a statcích. Na jednotlivých panstvích a statcích jsou dále reflektovány veškeré vesnice a mlýny, které pod ně spadaly. Obsah knih je tedy ve své podstatě univerzální popis sídelní struktury, která je dále doplněna o přesný podrobný rozbor majetku a hospodářského zázemí (**Bauer 1950, 35 – 59; Doskočil 1958, 5 – 10**).

Z přehledu, je tedy jasné, že především na základě rozboru berních rul a soupisu poddaných podle víry dostáváme neoptimálnější informace o složení tehdejší sídelní struktury, kterou lze vizualizovat v mapových systémech a následně doplnit o rozličné informace. Tato data hromadné povahy lze následně hlouběji analyzovat. Knižní forma, ačkoli po novu kvalitně zpracovaná v ucelených edicích, je pro následné bádání trochu

nepraktická a obsažená data byla proto digitalizována. To dovoluje v rádiu 30 km vizualizovat sídla a jejich příslušná data, a to dokonce napříč různými kraji, jež se kolem Prahy rozkládaly. Vzhledem k cílům práce, které předkládají i geografické zobrazení sídelní struktury, byl pro vizualizaci dat z evidenčních pramenů využit geografický informační systém (GIS; **více Kuna 2004, 426 – 427**).

V programu ArcMAP 10.3 od společnosti Esri byl vytvořen nový soubor, do kterého byly prvotně vloženy hned dvě základní vrstvy v podobě podkladových WMS map. Primárně se jedná o ortofotomapy v měřítku 1:10 000 dostupné z online serveru *geoportal.gov.cz*, kdy první je aktuální základní mapa ČR a druhá je digitalizovaná mapa II. vojenského mapování. Jako další krok pro správnost orientace byl nastaven souřadnicový systém S-JTSK (Křovák), který je vhodný pro území České republiky. Dále v návaznosti na zvolený rádius 30 km vznikla nová vrstva *Feature typ - Polygon*, která byla vytyčena a oříznuta z výchozího bodu (Staroměstské náměstí v Praze) díky funkcím *Buffer a Split*. Tímto postupem tak bylo vytvořeno základní uživatelské prostředí s předpřipraveným územím zájmu. V další části postupu práce vznikla opět nová vrstva, tentokrát *Feature typ – Points*, umožňující manuální zadávání bodů do mapy a zároveň k ní přidružena i *Attribute table*, která zde nahrazuje databázový soubor. V atributové tabulce byly dále vytvořeny deskriptory nejpodstatněji vystihující potřebné informace pro mou práci, tedy: 1) název lokality, 2) počet původních osedlých, 3) počet pustých, který zastupuje součet tří číselných deskriptorů povětšinou v berní rule uváděných jako „Pusté“, „Na životě zkažení“ nebo „Pohořalí“. Ty reflektují zánik daných usedlostí. Dále už následovala pouze práce v prostředí GIS, kdy díky přepisu získaných dat bylo možné provádět jejich editaci, prostorový rozbor nebo např. zobrazování shodných celků (**Kuna 2004, 379 – 444**).

#### **4.1. Definice pramenů**

Následuje základní popis písemných pramenů, které jsou využívány v textu této práce a zároveň tvoří významnou základnu pro hlubší poznání minulosti.

## **Urbář**

(Lat. *urbarium*) Jedná se o soupis vznikající už ve středověku, který uváděl výnosy obcí na určitém panství. Byl tvořen vrchností, která zpravovala svá statky a majetky. Jeho předmětem byl soupis peněžních sum, naturálních dávek nebo povinnosti roboty, které byly poddaní z každé usedlosti nuceni odvádět svým pánům dvakrát ročně (na sv. Jiří a sv. Václava). Zatímco ve středověku se uplatňovala spíše forma kombinace financí a naturálních dávek, pro raný novověk máme doložené spíše robotnictví, a to zřejmě z důvodu nestálé hodnoty měny a komodit (**Řezníček 1972, 73 – 80; Holub – Lyer 1992, 458**).

## **Gruntovní knihy (též pozemkové)**

Počátky gruntovních knih lze klást už do druhé poloviny 15. století (nejstarší dochovaná z panství na Litoměřicku). Pokud se ale budeme bavit o celém území Čech, přichází v úvahu až polovina 16. století. Zápisy v knihách sloužily jako svědectví o prodeji či převodu majetku, a to i v případě dědictví. Údaje většinou obsahují datum, jména prodávajícího a kupujícího, majetek, o který se jedná (stavení či usedlost, případně inventář), cenu počítanou na kopy míšeňských zlatých a souhlas vrchnosti, který byl povinný. Dále se také upravoval druh platby (hotovost/splátky), uváděly se již vedené dluhy a v neposlední řadě jména svědků. Zápis samotný však nezastupoval kupní smlouvu, ta musela být též vyhotovena. Gruntovní knihy tak svým charakterem tvoří značný historický pramen nejen pro bádání o minulém životě prostých lidí. Na konec je třeba také upozornit na změnu v názvosloví, jelikož v polovině 19. století došlo zároveň se zrušením poddanství na přejmenování gruntovních knih na knihy pozemkové (**Wolf 1939, 41 – 108; Chocholáč 1993, 51 – 61**).

## **Soupis poddaných podle víry**

Ačkoliv název mluví o poddaných, nejedná se pouze o ně. Tento dokument z roku 1651 postihuje i měšťany, vrchnost a jejich úředníky. Soupis vznikl především za účelem rekatolizace navazující na poválečné období. Cílem byla podrobná evidence obyvatelstva v každém kraji. Původní úmysl jmenného seznamu se však ještě téhož roku změnil na

povinnost vytvoření sumárních výkazů nevěřících a z toho důvodu nebyly soupisy pro každý kraj dokončeny, někdy ani vytvořeny. I přes nekompletnost lze ale dokument považovat za první pokus o celkový soupis obyvatelstva na území Českého království (**Zahradníková – Štrejnová 1997, 3; Pazderová 2017, 3 – 4; Čornejová et al. 2008, 288 – 301**).

## **Berní rula**

(berní podle sl. *berně* = daň) Jako v prvním případě se jedná o soupis celkového majetku poddaných a z toho vyplývající výše berně, tedy daně, kterou museli dotyční odvádět vrchnosti. Soupis však reflektuje již úplný majetek na každé vesnici, včetně jejich osedlých, přilehlých lánů, počtu dobytka nebo výměru jaře a ozimu. Celé panství a posléze kraje jsou tak dokumentovány jedinečným souborem knih datovaných k roku 1654. I přes to že se jedná převážně o poválečný stav, je v soupisech zaznamenáváno i starší období, respektive odraz posledních deseti let 30leté války, skrze označení osedlých jako „Pusté“. Tento údaj uvádí součet tzv. „pohořalí“ a „na životě zkažení“, což znamená celkový počet opuštěných nebo vypálených stavení, příp. chalup, na dané vesnici (**Bauer 1950, 35 – 59; Doskočil 1958, 5 – 10**).

## **5. Sídlní struktury v první polovině 17. století**

Jak už bylo několikrát zmíněno, problematice proměn sídelní struktury v důsledku třicetileté války, obecněji novověku, je v archeologii věnována pouze malá pozornost. Komplexně řešenou odbornou prací pro období 1. poloviny 17. století doposud neznáme, ale objevují se výsledky pro dílčí územní celky (**př. Musil – Netolický – Preusz 2020; Vařeka a kol. 2006**). Podstatný zdroj informací by zde zajisté tvořily i kartografické prameny. Ty prezentují sídelní struktury nebo zejména sídla vyššího řádu (města, hrady), která bývají zobrazována na mapách. Pouze ojediněle se však objevují mapová znázornění panství či celých segmentů krajiny, kde jsou podrobněji zakresleny a popsány jednotlivé vesnice. Díky tomu je možný zevrubný náhled do vybraných oblastí, ale pro komplexní práci ztrácí tento pramen hlubší význam. Z hlediska přístupů použitelné

metodiky pro bádání o zaniklých novověkých strukturách lze doporučit článek od Michala Preusze, který kvalitně rozebírá a popisuje tuto problematiku (**Preusz 2019**).

K níže uvedenému textu je nutno s předstihem definovat několik pojmů. Prvotně se jedná o samotné sídelní struktury, které na základě událostí dělíme na předválečné, válečné a poválečné. První dvě jmenované struktury lze rekonstruovat na základě vybraných dochovaných pramenů, zejména urbářů. Studium urbářů je však limitováno tím, že se nejedná o evidenční prameny na zemské úrovni, ale reflektují pouze vybraná panství, která lze vnímat jen jako jasně definované segmenty určitého kraje. Stav válečný navíc obsahuje celou proměnu struktur, především vesnického osídlení, které zaniká, vzniká nebo se obnovuje. Tyto proměny vystihují jen útržkovité záznamy, které opět neumožňují podat ucelené svědectví.

Poslední stav sídelní struktury, tedy poválečný datovaný „post 1648“, rekonstruujeme především z obsahu evidenčních pramenů popisujících jednotlivé kraje. Jedná se o Soupis poddaných podle víry z roku 1651 a svazek Berních rul z roku 1654. Tyto prameny byly hojně využívány především historiky. Jejich data však v žádném případě nereflektují stav předválečný. Popisují podobu sídel a obyvatelstva v průběhu posledních let války a krátce po ní. Opomenutí tohoto faktu vedl některé badatele k chybným modelacím dopadů třicetileté války na celou sídelní strukturu (**Fanta – Šálek – Zouhar – Sklenička – Storch 2018**).

Poznatky vyplývající z historických pramenů, resp. z písemných a případně kartografických pramenů, lze obohatit o závěry sídelní archeologie. Novověké situace lze rozdělit hned do několika kategorií. První skupinou jsou lokality bezprostředně spojené s archeologií městského prostředí, především pak s historickými jádry a předměstími. Pro svůj velký informační potenciál probíhají ve městech nejdetailnější výzkumy, ale majoritní zájem směřuje k poznání starších sídelních fází, především z období středověku. Novověké situace jsou upozadřovány a nedostatečně zpracovávány. Dlouhodobě je pozornost věnována zejména městským fortifikacím, cenné jsou také výzkumy zachytávající zánikové horizonty městských domů a objektů v okrajových částech měst.



Takovým příkladem je například předměstí Berouna, kde se koncentrovala hrnčířská výroba (**Matoušek – Scheufler 1980; Vařeka 2003**). Obecně pak celá problematika bádání městského charakteru spočívá v neucelenosti dosavadních výsledků. Zde by zajisté pomohla přehledná databáze, která však doposud nebyla nikým zpracována (**Preusz 2019, 158 – 159**).

Druhou kategorií jsou již zaniklé lokality vsí. Bádání se věnuje zaniklým horizontům vesnic poměrně nově. Jak už bylo řečeno, jde především o „rozšíření“ dosavadního zájmu o středověké horizonty. Samostatné výzkumy novověkých situací dnes probíhají především nedestruktivně, ale i tak poskytují informace o podobě půdorysného rozložení, vnitřním uspořádání objektů a dvorů, o hospodářském zázemí v extravilánu vsi a v neposlední řadě celkovou charakteristiku zasazení vesnice v širším kontextu prostředí. U těchto výzkumů by bádání v ideálním případě mělo prokazovat válečný, případně poválečný stav, který stojí za zánikem vsi. Dále může být zajištěno i souvrství starší, které by naopak reflektovalo stav předválečný (**Preusz 2019, 159**).

Poslední kategorií jsou výzkumy doposud žijících vesnic. Zde se bádání věnuje poválečným strukturám, ze kterých lze číst např. stavební vývoj nebo změnu parcelace oproti původnímu stavu vsi. Bohužel výzkumy tohoto rázu jsou značně upozaděny, jelikož se jedná především o výzkumy záchranného charakteru. Příčinou malé základny poznání této kategorie hledejme především v neplnění povinnosti ohlašování stavební činnosti a dále v nedostatku archeologických pracovníků, kteří by se napřímo věnovali této problematice v terénu (**Musil – Netolický – Preusz 2020, 13; Preusz 2019, 159**).

I přes výše přednesenou kritiku archeologie stále napomáhá ke skládání mozaiky minulé sídelní struktury, jelikož jedním z jejich cílů je právě lokace zaniklých vsí, ke kterým nemáme dochované písemné prameny nebo disponujeme pouze kusými zmínkami. Blíže vyhledává sídelní komplexy v prostoru, zpřesňuje jejich chronologii fungování, sleduje vývoj jednotlivých usedlostí nebo jejich fáze. Archeologie celkově zjišťuje řadu věcí, které nejsou na první pohled patrné a případné písemné prameny je nemusí reflektovat.

Pokud se tedy zaměřím na sledování proměn novověké sídelní struktury, mělo by dojít ke spojení výše jmenovaných kategorií výzkumů, které by odrážely dosavadní poznání. Z tohoto klasického modelu však vychází informace, které značně zkreslují celou proměnu sídelní struktury z důvodu nízkého počtu výzkumů zabývajících se právě první polovinou 17. století. Potřebná data alespoň na základní úrovni poskytuje až studium napříč vícero obory. Prvotní rešerše obzvláště evidenčních pramenů prokazuje značný pokrok, kdy zejména svazek berních rul obsahuje adekvátní údaje pro další možné zpracování.

## 5.1. Proměna osídlení

Pro lepší příklad obrazu vesnického osídlení, a zároveň pro potřeby této diplomové práce, byl vytvořen již zmiňovaný mapový podklad obsahující i databázový soubor, který reflektuje data získané z evidenčních pramenů a nabízí tak možnost různých vizualizací proměn sídelní struktury zachycené v první polovině 17. století. Území bližšího okolí hlavního města Prahy o rozsahu více než 2800 km<sup>2</sup> má předpoklad největšího poškození sídelní struktury vlivem konfliktu třicetileté války na území Čech, jelikož dobytí hlavního města bylo považováno za ovládnutí celého království.

Základna databáze obsahuje více než 370 nalezených lokalit, které se rozkládají hned v několika historických krajích. Vyčleněný prostor seskupuje podle Berních rul především značnou část jihozápadní oblasti Kouřimského kraje (**Haasová 1952a; Týž 1952b**), dále severní oblast kraje Vltavského (**Lisá 1951**), severovýchodní oblast Podbrdského kraje (**Hradecký 1952**) a centrální oblast Prahy v Berní rule nazvanou jako „Města Pražská“ (**Líva 1949**). Do radiu 30 km od centra Prahy dále spadá i značná část kraje Rakovnického, který ovšem nemohl být v celistvosti zpracován, jelikož se zdejší svazek Berní ruly ztratil v průběhu let a nebyl následovně ani edičně vydán. Polohu všech zjištěných lokalit zobrazuje mapa (**Obr. 1**), která je zároveň výsečí zájmového území doplněného o zvýrazněné hlavní stezky vedoucí do a z hlavního města Prahy. Stezky jsou vyneseny na základě II. vojenského mapování z let 1842 až 1852, které bylo vytvořeno už za pomoci triangulačních bodů a jako podklad využívá mapy stabilního katastru.

Stávající údaje byly následně doplněny o deset zaniklých lokalit zaznamenaných v Soupisu zaniklých osad (**Roubík 1959**). Dalšíh několik lokalit přibylo i díky archeologickému bádání (**př. Richterová 1981; Vařeka 2009; Týž 2010**). Značně přispěly i starší výzkumy, které mapují zaniklé vsi v oblasti Černokostelecka (**Klápště 1978; Smetánka – Klápště 1981**). Z prezentované mapy (**Obr. 4**) je tedy patrné, že zájem archeologického bádání je oproti množství novověkých situací opravdu minimální nebo naopak dokazuje potřebu vytvoření systematické databáze pro zaznamenávání výzkumů zaměřených právě na toto období.

Souhrnem tedy 381 sídelních jednotek však nepředstavuje jednotný odraz poničení, jelikož sídelní jednotkou může být vesnice stejně tak jako město. Je nutné tedy vyčlenit několik skupin sídel (**Obr. 2**). První skupinou jsou města, která dělíme na královská (Praha, Beroun, Brandýs nad Labem a Jílové u Prahy), poddanská a městečka (městyse). Města jako centrální body sídelní sítě lze obecně hodnotit jako stabilnější prvky sídelní sítě, jelikož disponovaly širším hospodářským zázemím, majetkem a financemi, které mohly být využity pro rekonstrukci poničených částí. I proto zde města tvoří uzavřenou kategorii, kterou dále lze dělit a zkoumat samostatně, jelikož se míra poničení u velkých sídelních komplexů neprojevuje tak markantně. Naopak vesnice, obzvláště menších rozměrů, měly predispozice k pustnutí a zániku. Vesnice lze tedy dále třídit na poničené a zaniklé. Pokud evidenční prameny přímo označují lokalitu jako zaniklou či pustou pro dané období, je na místě tyto sídelní jednotky vyčlenit pro přehlednost a usnadnění pozdějšího badatelského zájmu (**Tab. 1a, 1b**).

Výsledný produkt zpracovaných dat z evidenčních pramenů je tedy v několika vrstvách a geograficky zobrazený podklad, který může propisovat zadané deskriptory v závislosti na zájmu bádání. Moje práce postihuje proměny sídelní struktury v první polovině 17. století, které zde vystihuje nejvíce **Obr. 3**. Jde o vyobrazení míry procentuálního poškození sídelních jednotek. Základní body zastupující samotné lokality jsou barevně rozlišeny podle vypočítaného průměru získaného podílem „zaniklých, pustých a pohořalých“ usedlostí a celkem zaevidovaných existujících usedlostí k roku 1654, kdy vznikl soupis Berních rul. Vizualizace

navíc používá jednu ze základních funkcí geografického programu, tzv. *Kernel Density*. Díky této funkci je možné znázornit míru poničení na daném území. Z příkladu vyplývá, že největší poničení sídelní struktury se koncentruje ve východní, posléze severní a jihovýchodní oblasti zájmového území. Tento fakt je částečně ovlivněn systematickým bádáním na Černokostelecku, které ve východní části zaznamenává větší míru identifikovaných zaniklých raně novověkých lokalit v lesním prostředí.

I přes „vychýlení“, které lze snadno interpretovat, zůstává faktem, že více poničené oblasti korelují, podle mapy držav ze soupisu Berních rul, s majetky v císařské správě (např. Tišice, Nedomice, Polerady, Louňovice nebo Strašín). Tuto skutečnost potvrzuje i vedlejší tabulka vytvořená za účelem práce s daty zaniklých lokalit (Tab. 1a, 1b), kde deskriptor „Správa panství (stav)“ reflektuje právě vlastnické poměry. Z celkem 84 evidovaných vsí bylo 39 v císařské správě a 27 z nich leželo v centrální části panství. Zmíněná tabulka ale poskytuje i jiné zajímavé výsledky, kdy např. 90 % zaniklých lokalit leží ve vzdálenosti do 6 km od hlavních stezek. Tento fakt může souviset především s využíváním hlavních tahů armádami, které ze svého okolí čerpaly značné zdroje.

Výše zjištěné a vizualizované proměny sídelních struktur tak odráží částečně průběh třicetileté války a dokonce i jiné aspekty konfliktu, které přispívají k dosavadnímu poznání problematiky období první poloviny 17. století. Dále bylo zajištěno celkově 84 zaniklých lokalit, kde minimálně 15 z nich nese potenciál budoucího výzkumu, který taktéž může přispět do poznání sídelní struktury, obzvláště pak vesnického prostředí.

## **6. Případová studie zaniklé vsi Březová Lhota**

### **6.1. Dějiny výzkumu lokality**

K lokalitě Březová Lhota doposud nemáme žádné bližší archeologické informace. Jedná se totiž o poměrně nově identifikovanou zaniklou středověkou a raně novověkou ves, a to i přes fakt, že obyvatelé blízkých vsí její polohu dobře znají. Skrze pozůstatky zaniklé vsi vede v současnosti neznačená turistická cesta, která nabízí pohled na zachovalé reliktu staveb a také poutní místo v podobě jedné amatérsky vykopané

studny, kterou krátce po obnažení naplnily spodní vody. Doposud tedy kromě zde prezentovaného geodeticko-topografického zaměření neproběhl na lokalitě žádný legální archeologický výzkum.

Polohu vesnice, která se nejspíše nacházela na původní obchodní trase z Prahy do Plzně, zachycuje ve své publikaci už Antonín Profous, který ji popisuje pouze jako „Březová, n. ves, dnes lesnatý hřeben mezi Železnou a Chrustenicí 9 km jižně od Unhoště, asi část dnešní Lhotky 1 ½ km jižně od Železné“ (**Profous 1954, 188**). Stejně tak můžeme najít zmínku o vsi i v soupisu zaniklých osad od Františka Roubíka, který lokalitu v Berounském okrese zmiňuje dokonce duplicitně. Poprvé je ves vedena s názvem „Březová“ pod číslem 3 a podruhé už se známějším názvem „Lhota Březová“ pod číslem 11. Polohopisné údaje se však u obou evidenčních čísel shodují: „asi v dn. revíru Březině mezi Chrustenicemi, Lhotkou a Přílepy“. K jejímu stavu uvádí stejně jako předchozí autor, že prostor vsi s viditelnými relikty zarostl lesem přeměnu na lesní prostředí s viditelnými stopami reliktní (Roubík 1959, 19).

Mimo topografické příručky byla dále ves okrajově zmiňována i historiky, kteří věnovali svou pozornost primárně historii města Beroun či lokální místní šlechtě (**např. Kilián 2020, 19; Seydl 2003; 130**).

## 6.2. Lokalizace a charakteristika

Zprvu osada, později vesnice, a dnes už jen pouze pozůstatky v podobě antropogenních reliktní s názvem Březová Lhota se nachází na katastrálním území současné obce Chrustenice. Leží v jihozápadní část Středočeského kraje a severní část Berounského okresu. Poloha je přibližně 9 km jižně od Unhoště a 6 km severozápadně od města Beroun. Lokalita leží zhruba uprostřed lesa s pomístním názvem „Březová“, který bychom hledali za městem Beroun, po levé straně dálnice D5 ve směru na Prahu. Bližší lokaci nám v turistických mapách udává dnešní název „U Studní“. Asi 50 m severně od samotné lokality prochází výraznější lesní asfaltovo-štěrková cesta z Chrustenic do Lhotky u Berouna (**Obr. 5**).

Zaniklá vesnice se nachází víceméně mezi dvěma terénními vrcholy v nadmořské výšce přibližně 350 m n. m. a leží na mírně sklonité terase sklánějící se k severu. To by mohlo naznačovat pokračování trendu středověkých vesnic, kdy se až na výjimky předpokládá, že polohy do 400

m. n. m. se jeví jako hranice pro přiměřeně kvalitní plochy využívané k osídlení a trvalejšímu hospodaření (**Smetánka 1988, 44**).

Celá lokalita se dnes nachází uprostřed hlubokého lesa. Lesní porost zakrývá jednoduchý přístup k jednotlivým reliktním, čímž ho do značné míry chrání. Při posouzení míry zachování, je však třeba sledovat i míru lesních prací. Okrajové části usedlostí jsou ničeny právě při pracích, ke kterým je využívána především těžká lesní technika, těžební činností nebo budováním ploch pro výsadbu nových porostů.

Bývalé usedlosti zaniklé vesnice jsou rozloženy po stranách hlubokého úvozu, který původně sloužil jako cesta skrz návěs. Rozsah původní návěsi dnes již není jednoznačně patrný, ale ze zaměření můžeme odhadovat obdélný tvar o velikost přibližně 110 x 50 m. Návěs zde dále rozděluje usedlosti do dvou protilehlých pásů. Ty lze poměrně dobře rozeznat díky tomu, že stavby v intravilánu a jejich ohraničení měly minimálně kamenné základy, které do dnešní doby částečně vybíhají nad povrch terénu. Celkově se nejčastěji jedná o konvexní profil obdélných a čtvercových objektů, které propisují tvar půdorysů jednotlivých staveb. Na lokalitě bylo dále rozpoznáno i větší množství zahlobených – konkávních objektů, jejichž tvar koresponduje s jejich funkcí. V neposlední řadě bylo zaměřeno i několik hloubených studní, které se nacházely v areálech některých usedlostí. Obecně lepší čitelnost antropogenních reliktních lze pozorovat především na východní straně vsi, kde jsou pozůstatky zjevně chráněny vzrostlými stromy, zatímco v západní části vsi v minulosti nejspíše došlo k vymícení „na holinu“ a nyní jsou relikty narušovány nově rostoucími náletovými dřevinami.

Severní okraj vesnice byl již dříve částečně porušen výstavbou a úpravami recentní zpevněné komunikace, které dnes funguje jako spojení mezi Chrustenicemi a Lhotkou u Berouna. Recentní cesta dále v zájmové části obsahuje i vystavěný betonový mostek, který narušuje bývalý úvoz. I přes tyto stavební zásahy však zůstává osada poměrně dobře dochovaná, resp. její pozůstatky v podobě reliktních zdí či podezdívek celých usedlostí nebo alespoň jejich zázemí.

Jako poslední součást charakteristiky pro případný budoucí badatelský zájem, je na místě zmínit, že zběžný vizuální průzkum povrchu

neposkytuje žádné pozůstatky v podobě fragmentů movitých artefaktů. Tento málo častý jev na zaniklých lokalitách se objasnil v průběhu geodeticko-topografického zaměřování, kdy náhodná komunikace s místními obyvateli potvrdila, že zde došlo k „vysbírání“ artefaktů na základě vlastního zájmu o historii zaniklé obce.

### 6.3. Písemné prameny

První písemná zmínka o lokalitě se týká jejího založení, kdy Přibík psaný z Chrustenic nechal vystavět novou ves Březová Lhota s výměrou pozemků o devíti lánech. Listina z 16. října 1320 dále dokládá udílení platební svobody novým sedlákům po dobu následujících 12 let. Po uplynutí této lhůty bylo přikázáno odvádět úrok 42 grošů za každý lán půdy a přispívat na zemskou berni 4 groše, 4 slípky a mít povinnost vykonávat robotu v době žní. Mimo to se dozvídáme i o ustanovení místního rychtáře, který zastával soudní moc pod konšelským soudem ve městě Beroun a byl zproštěn úroční povinnosti. Z hlediska církevní správy se obyvatelé vesnice hlásili k faře v Loděnici (**Vávra 1899, 14; Tošnerová 2008, 32**).

Střípky historie vsi sledujeme také o 68 let později. K roku 1388 se vztahuje zmínka o darování vesnice Štěpánem z Tetína do rukou kláštera sv. Tomáše v Praze na Malé Straně (**Vávra 1899, 33**). Osud vesnice v područí kláštera nám bohužel zůstává utajen, ale více historických autorů se shoduje v bodě, kdy uvádí k roku 1454 vesnici jako zpustlou. (**Sedláček 1908, 514; Roubík 1959, 19**).

Více písemných zmínek se váže až k raně novověké fázi vesnice. K roku 1520 byli ve vesnici celkem 4 sedláci, kteří měli zároveň za povinnost těžbu a dodávání topného dřeva z lesa „Plešivce“ do města Berouna, a to pro radnici, šatlavu, školu, faru nebo pokud to bylo zapotřebí, tak na prodej. Ve věcích soudu nyní spadala vesnice přímo pod soud berounský. V letech 1546 až 1547 se přidalo královské město Beroun ke stavovskému odboji proti císaři Ferdinandovi I. Habsburskému, za což mu byl konfiskován vítězným panovníkem majetek. Jelikož tím byla výrazně narušena ekonomická soběstačnost města, vrátil brzy panovník

městu alespoň Březovou Lhotu se čtyřmi dvory a jednoho sedláka ve vsi Měňanech **(Tošnerová 2008, 65, 75)**.

Roku 1548 nacházíme zmínku o držení jednoho kmetčího dvoru na Březové Lhotě Janem Střelcem. Byl to první jmenovaný císařský rychtář města Beroun, který přišel původně z Prahy. V Berouně však zůstal a zbohatl díky sňatku s vdovou Mandalenou po Matěji Střelci, řemeslníku, který vyráběl pušky od roku 1525. Jan Střelec tedy přebírá jméno a řemeslo a dále v roce 1566 se už píše s predikátem jako Jan Střelec ze Lhoty **(Tošnerová 2008, 90)**. Další majitelé některých dvorů v Březové Lhotě následovali v rodové linii. Například po jeho smrti v roce 1569 přebírá predikát a majetek jeho syn, Jan Střelec mladší ze Lhoty. Poté majetek připadl vnukovi Jiřímu Střelci. Po smrti vnuka v roce 1586 zdělila majetek dcera Ludmila, která se roku 1599 provdala za Pavla Vinkelheydera z Vinkelheydu **(Seydl 2003, 32; Tošnerová 2008, 66 – 67)**.

Když se ještě pozdržíme u rodin, které jsou spojeny právě s Březovou Lhotou, dostáváme další zajímavé poznatky o celkové podobě vesnice. Druhý kmetčí dvůr je totiž od poloviny 16. století spojován se jménem Tomáše Pichla z Pichlberka. V písemných pramenech o něm nalézáme zmínku, která také dotváří celkový obraz majetnosti vsi, kdy roku 1560 koupil celou vedlejší vesnici Chrustenice. Dále mimo odvádění úroku 30 grošů za svůj půllán musel také posílat povozy pro potřeby města Beroun. Po jeho smrti roku 1580 přešel majetek na jeho bratra Jiříka († 1608) a následně na Jiříkova syna Rudolfa, který roku 1616 prodává Chrustenice, včetně přidružené vsi Lhotka, na které se nacházela výsadní krčma **(Vávra 1899, 8; Kilián 2020, 19)**.

Poslední informace spojené s usedlými na Březové Lhotě se váže k rodině Cecíka Jankovice též Jankovského, který umírá roku 1606 a zůstává po něm vdova se šesti dětmi. Tento údaj je pro nás zajímavý nejen spojením jedné z usedlostí s příslušným jménem, ale protože se dochoval soupis sedlákovi pozůstalosti, který vypovídá o majetnosti tehdejších obyvatel ještě před začátkem třicetileté války. Dozvídáme se tedy, že měl oseto 10 strychů pšenice, 11 strychů ječmene, 107 strychů ovsa a 16 korců rolí zůstávalo úhorem. Ve dvoře měl 4 klisny, hříbě, 4 krávy, 3 jalovice, býčka, 28 slepic, kohouta a 8 hus. Ze zemědělského



vybavení vlastnil vůz s korbou, pluh a dvě brány. Ve vybavení usedlosti samotné byly 2 dřevěné truhly, almara, 4 peřiny, 2 polštáře a 2 prostěradla. Cínové nádoby reprezentovala pintová konvice a několik mis (**Vávra 1899, 8**).

Další datační informace o vsi poskytuje například i matrika v Berouně, ve které se uvádí k roku 1601 přítomnost krčmy ve vsi Březová Lhota. Krčma jako součást farnosti v Berouně byla zavázána tamními městskými pivovarníky a odváděla pravidelný desátek (**Vávra 1899, 129**).

### **6.3.1. Zánik vesnice**

Osud vesnice zpečetily události přímo spojené s třicetiletou válkou. Když byl Beroun roku 1621 napaden vojáky Petra Arnošta z Mansfeldu, město se víceméně nebránilo. Za takové jednání byl Beroun potrestán Petrem Hitlerovským, který nechal městu zabavit veškeré finance, obecní dvůr na Závodí, obecní mlýn, některé lesy včetně již zmiňovaného Plešivce, ves Měňany a právě prezentovanou vesnici Březovou Lhotu. V tom nás upevňuje i August Sedláček, který ve svém díle uvádí „...v 16. st. až do r. 1622 byla přísl. města Berouna...“ (**Sedláček 1908, 514**). Po bitvě na Bílé hoře u Prahy roku 1620 byly královskému městu Berounu zkonfiskovány statky, mezi nimiž figuruje „Chotka (patrně myšleno Březová Lhota), ves pustá s lesem Plešivec“. Vše bylo městu vráceno roku 1628 (**Bílek 1883, 1037**). Poničená ves byla nejspíše obnovena, jelikož zastávala důležitou roli v hospodářském zázemí města. Dá se předpokládat, že důvodem definitivního zániku je vpád oddílů Saských a Švédských vojsk do centrální oblasti Čech a jejich pustošení místní sídelní struktury. V písemných pramenech stojí, že 27. prosince 1634 navštívil vsi Březovou Lhotu a Měňany kněz Ratzinger, který dosvědčil: „...na mizině uvedené... o všechny klenoty od stříbra i o jiné chrámu Páně přináležící věci, jakož i o některé spravedlnosti lidské i sirotčí, též obilíčka na polích i jiné domácí potřeby a nábytky jsou přivedeni byli.“. To by potvrdilo zplundrování vsi a uváděný zánik Březové Lhoty do roku 1634 (**Seydl 2003; 130**).

Odkazy na vesnici Lhotku se objevují i bezprostředně po třicetileté válce například v Soupisu poddaných podle víry z roku 1651, kde však figurují zcela jiná jména vlastníků usedlostí (**Klímová 2017, 21 – 22**). Je

tedy pravděpodobné, že už jde o jinou lokaci vsi. Po třicetileté válce se přeživší obyvatelé původní Březové Lhoty posouvají západním směrem a zakládají novou ves Lhotku u Berouna. Právě ta se více než pravděpodobně propisuje do dalších zaznamenaných událostí. Zároveň po třicetileté válce narostly dluhy města Berouna natolik, že město bylo nuceno vzdát se své jediné poddanské vesnice Lhotky, která přešla do majetku Jana Wilderone. Nejprve byla připojena k panství Chrustenickému a posléze k panství Tachlovice **(Seydl 2003, 194; Tošnerová 2008, 119)**. Ještě v 70. a 80. letech 17. století byly ve Lhotce evidovány čtyři sousedé **(Tošnerová 2008, 149)**.

## **6.4. Přírodní podmínky**

### **6.4.1. Geomorfologie lokality**

Areál vsi se nachází v severní části mezi celky CHKO Křivoklátsko a CHKO Český kras. Lokace na vyvýšené svažité terase zapadá do komplexu sídelní aglomerace Berounska. Zaniklá ves leží cca 6 km severovýchodně od Berouna a dodržuje návaznost na dopravní/obchodní komunikaci z Prahy přes Beroun do Plzně.

Zmiňovanou oblast však lze zasadit do širšího kontextu geomorfologického rozložení celých Čech. Leží v Poberounské soustavě, která ovšem celkově zabírá značnou plochu jihozápadní části Středočeského kraje. Blíže jde o podúroveň Brdské podsestavy, která obsahuje více správních celků. Zde je třeba rozlišit opět podle lokace nižší kategorie územní správy celků, do kterých spadá zaniklá vesnice a zároveň i celý les Březová. Lokalita tedy svým umístěním patří do celku Křivoklátské vrchoviny, resp. jejího podcelku Lánské pahorkatiny. Nejnižší stupeň geomorfologického rozložení je zde plocha označována jako okrsek, tzv. Loděnická pahorkatina **(Demek a kol. 2006, 42)**.

Loděnická pahorkatina je popsána jako členitý terén o rozloze necelých 170 km<sup>2</sup>. Reliéf povrchu je zde prostoupen vrásněním, které je odrazem postupného zvětrávání jinak zarovnané plochy sedimentů, které byly utvářeny už v proterozoickém období. Nejhlubší zářez tohoto celku tvoří údolní niva, ve které se dnes nachází samotná obec Loděnice.

Nečastěji se zde můžeme setkat s břidlicovými vrstvami doplněné o ložiska buližníků, pískovců, slepenců aj. (**Demek – Mackovčín 2014, 328**).

Závěrem je zde ale nutné zmínit, že ačkoliv je sledovaná lokalita potažmo celý les v mírném svahu spadajícím od jižní strany k severu, je tato plocha víceméně kompaktní. Kromě několikametrových úvozů protlačených do terénu, zde nenacházíme větší denudace, které by výrazněji dělily území celé lokality.

#### **6.4.2. Hydrologie**

Voda byla zajisté jednou z nejpodstatnějších součástí každé fungující vsi už od počátku osidlování krajiny a zde tomu nebylo jinak. V těsné blízkosti vesnice, necelých 300 m severním směrem protéká Přílepský potok, který kopíruje údolní nivu od západu na východ, kde se poté vlévá do říčky Loděnice, jež obtéká nynější ves Chrustenice. Předpokládáme, že na tomto toku se mohla odehrávat významnější vodohospodářská činnost spojená s lokalitou. Bohužel pro nás je oblast na levém břehu zastavěna dodnes fungující infrastrukturou a navíc potok prodělal v minulých letech rapidní meliorace v celé své délce.

Zajisté tak tento zdroj vody mohl být „za života“ Březové Lhoty v určité míře využíván a nejspíše tomu tak i bylo, ale dosavadní poznání vesnice spíše poukazuje na primární zdroje pitné a užitkové vody v podobě vlastní hloubené studny přímo na pozemcích několika zajištěných usedlostí. Toto tvrzení může podporovat i přítomnost břidlicových vrstev primárně obsažených ve skladbě terasy, po kterých se vydatně šíří podzemní prameny (**Demek – Mackovčín 2014, 328**).

#### **6.4.3. Vegetace**

Skrze geobiocenologickou typologii krajiny, která odráží stálost a trvalé ekologické podmínky (klíma, skladba podloží, terénní reliéf aj.) v terénu celé planety (**více Buček 2005**), můžeme sledovat i tzv. vegetační stupňovitost. Jedná se o nadstavbu, která popisuje soulad změn vegetace, klimatu a výškového profilu. Pro ČR je k nynějšku vymezených devět takových stupňů a až na jeden (9. alpínský stupeň) se nazývají podle

primárních dřevin, které by za normálních podmínek, tj. bez zásahu člověka, převládaly v daném prostředí. Platí, že čím více reliéfně rozčleněný terén zkoumáme, tím více vegetačních stupňů dokážeme obsáhnout (**Demek – Mackovčín 2014, 23**).

Území zájmové Loděnické pahorkatiny, do které spadá i lokalita Březové Lhoty, je specifické rozmanitostí a je popsáno třemi vegetačními stupni (1,2 a 3), kdy prostřední 2. stupeň je zde nejmarkantnější právě pro okolí zkoumané zaniklé lokality, která leží na poměrně sourodé terase (**Demek et al 2006, 42**).

Prostředí na lokalitě je tedy typické jako „2. Bukodubový vegetační stupeň“. Tato definice obsahuje příklad nižších poloh od 200 do 400 m n. m. se zastoupením lesních teplomilných druhů rostlin (mařinka vonná, jaterník aj.) vyhledávající stinné a stálé prostředí. Lesy zde předpokládáme s převahou primárně dubu zimního a habru. Vegetační období se zde pak pohybuje okolo 165 dní (**Demek – Mackovčín 2014, 23 – 24**).

#### **6.4.4. Klima**

Pro informace ohledně klimatu můžeme částečně zůstat u geobiocenologické typologie, která nám určuje prostředí Loděnické pahorkatiny jako teplejší klimatickou oblast. Srážky se zde pohybují kolem 550-600 mm na m, což je typické právě pro dolní povodí řeky Berounky (**Němec – Kopp 2009, 178**). Průměrná roční teplota zde nedosahuje více než 8,5°C, kdy nejchladnější měsíc je leden (průměrně -2°C) a nejteplejší červenec (až 18,5°C). Celou oblast ovlivňují přírodní vlivy, které určují mírné podnebí. Jedná se především o dlouhé suché léto, krátkou přechodovou částí roku a poté krátkou suchou zimu. Nízké procento srážek zde také ovlivňuje přítomnost Krušných hor na severu, přes které proudí většina srážkových vln, které zde zůstávají zachyceny. V neposlední řadě se v této oblasti můžeme setkat i s inverzním jevem. Ten však shledáváme pouze v nižších polohách údolních niv, a to v důsledku silného proudění větru mezi hřebenovými vrcholy (**Demek – Mackovčín 2014, 23 – 24; Zíková 2005, 13**).

#### **6.4.5. Geologie**

Z hlediska geologie se nacházíme na mírně svažité terase sbíhající do severní části. Podloží je zde tvořeno v největší míře břidlicí, prachovci, pískovci a křemenci. V menším měřítku nalézáme i usazeniny silicitů, bazaltů a několik druhů tufů. Celková geologická skladba odpovídá uloženinám Ordoviku pocházejícím už z období Paleozoika (**Geologická mapa ČR**).

#### **6.4.6. Pedologie**

Půda jako taková zajisté byla důležitým faktorem už při zakládání samotných vsí. Její důležitost spočívá především v udržitelnosti obživy a tím pádem i upevnění sídelních struktur. Pokud se podíváme na složení půd v okolí Berouna, a tím pádem i na naší prezentované lokalitě, dozvíme se, že nejčastější pedologické složení je představeno tzv. kambizemí, která je zde zcela převažující, ostatně jako na celém území Čech. Kambizem, nebo také starší název hnědé lesní půdy, lze definovat jako hlubší hlinitou vrstvu bez jílových uloženin nacházející se převážně pod listnatými (dubohabrovými – viz výše) lesy. Tuto půdu typickou pro mírný podnební pás lze hledat ve svazích členitého terénu. Dále se jedná o velice bohatou půdu na obsah minerálů, které poměrně snadno uvolňuje díky podléhání přírodním vlivům, a tím pádem je více než vhodná pro udržitelné pěstování plodin (**Půdní mapy ČR**).

### **6.5. Cíle a metody výzkumu**

Cílem této případové studie je ukázat možnost nedestruktivního výzkumu na zaniklé středověké a raně novověké lokalitě se zachovanými antropogenními relikty. Dále zde prezentovat především výsledky spojené s poznáním zázemí a širšího okolí této vesnice, která i svým charakterem zapadá do předešlé kapitoly věnující se proměnám sídelní struktury v důsledku konfliktu třicetileté války. Obecně se tedy práce věnuje výzkumu jedné z mála vesnic, která zajisté přispívá k problematice ohledně bádání novověkých sídelních struktur.

Bádání samotné můžeme rozdělit hned do několika základních otázek, kdy nás jako první bude zajímat samotné rozložení vesnice, tedy její intravilán. Jedná se předně o zajištění dochovaných objektů, jejich popis a následnou interpretaci. Ze získaného obrazu by měla vzniknout možnost nahlédnout do rozložení jednotlivých usedlostí, definovat je a interpretovat funkce jednotlivých objektů v jejich zázemí.

Dále nás samozřejmě zajímá i extravilán vsi, ve kterém snad bude možno interpretovat zachované relikty spojené s danou aktivitou. Celkově by měl extravilán odrážet probíhající minulé aktivity a vymezit rozsah užívané plochy jako v našem případě např. lány, zahrady nebo procházející komunikace.

Z hlediska zodpovězení předkládaných cílů užívám rozšířenou a poměrně zaběhlou metodiku nedestruktivní archeologie. Jedná se především o geodeticko-topografické zaměření totální stanicí, které posléze nabízí základní podklady pro zpracování a ve výsledku předkládá výškopisný a polohopisný plán dochovaných antropogenních reliktnů.

K následné identifikaci a interpretaci zajištěných objektů v samotném intravilánu vsi užívám jejich rozličné typovosti a především komparaci s dosavadními archeologickými výzkumy, které již proběhly na území Čech. Dále také užívám písemných pramenů, které dokládají přibližný stav vsi před jejím zánikem.

K posouzení a interpretaci objektů nalézajících se naopak v extravilánu vesnice užívám vizuálního průzkumu, zaměření totální stanicí a komparaci s lidarovým podkladem v prostředí GIS (ArcMAP), který zvýrazňuje právě dochované relikty. Obecně na základě této metodiky lze určit dochovaný rozsah plochy a částečně interpretovat minulou funkci zajištěných objektů.

Ve shrnutí byla tedy celá plocha lokality podrobena systematickému vizuálnímu průzkumu a vznikl tak orientační náčrt stávající situace, podle viditelných či předpokládaných reliktnů. Po kritickém zhodnocení pracovního plánu, společně s mým vedoucím práce, došlo již na následné polohopisné a výškopisné zaměření jednotlivých bodů totální stanicí. Dále se v terénu lokality propisují i relikty spojené čistě s extravilánem vesnice. Tato plocha byla též podrobena systematickému vizuálnímu průzkumu.

Nutno ale podotknout, že z důvodu neprostupného smrkového porostu na severovýchodní a východní straně se u obj. 62 jedná čistě o teoretický model zvýrazněný na základě lidarového podkladu. Pokud však připustíme tento fakt, můžeme odhadovat celkovou užitnou plochu lokality na cca 0,6 km<sup>2</sup>. Tato rozloha však nepočítá s možnými vodohospodářskými stavbami na toku Přílepského potoka ani s možným vedlejším zázemím pro těžbu dřeva.

## 6.6. Zaměření lokality a zpracování dat

Jak bylo nastíněno už v předešlé kapitole, použit byl postup geodeticko-topografického zaměření s pomocí totální stanice a současně s následným zpracováním do vizualizace jednotlivých antropogenních reliéfů. Tyto kroky byly provedeny na základě postupů uvedených v práci R. Nováka, který se blíže věnuje dané problematice (**Novák 2006, 61 – 65**). Samotný vizuální průzkum a zaměření na lokalitě probíhalo na podzim roku 2020 celkem ve třech termínech v měsíci září a říjnu. Polohopisné a výškopisné zaměření se uskutečnilo díky totální stanici značky Leica (model TS06 plus) a Roveru zapůjčených z katedry archeologie při ZČU v Plzni.

Už pro samotnou potřebu ustavení totální stanice byl vytvořen na severní straně vsi za pomoci Roveru základní pevný bod označený jako PEV1 a jeden další pomocný kontrolní bod PEV2. Při samotném geodeticko-topografickém zaměřování objektů vznikla ještě díky nedostatečné viditelnosti skrze porost potřeba k vytvoření dalších dvou pevných bodů (69 a 5096) pro ustavení totální stanice, které už byly vytvořeny za pomoci přenesení základny z původního bodu PEV1. Právě díky možnosti přenesení základny tak vznikl prostor pro zaměření objektů rozložených v okolním terénu. Výstup obsahuje celkem 501 statických bodů, kdy každý je zapsán pravoúhlými souřadnicemi X, Y a Z vztaženými do předem zvoleného souřadnicového systému – v našem případě S-JTSK. Samotné body byly rozvrženy tak, aby co možná nejlépe vystihovaly tvar a velikost každého zajištěného objektu.

Následné zpracování spočívalo v převedení získaných souřadnic včetně jejich s. systému do geografického informačního systému, kdy pro naše účely posloužil již zaběhlý software ArcGIS (ArcMAP 10.3). V tomto programu bylo postupně vytvořeno několik vrstev, které sloužily pro editaci zanesených bodů, resp. pro jejich propojování a vytvoření spádnic

zaměřených objektů podle odpovídajících postupů a nákresu přímo z data zaměřování lokality.

Dále bylo také užito podkladové vrstvy v podobě DEM (Digital Elevation Model) vycházejících z lidarových dat (**Obr. 9 a 11**), které byly zakoupeny od Českého úřadu zeměměřického a katastrálního (**více např. Gojda – John – Starková 2011**). Jejich zpracování proběhlo na základě postupů uvedených v manuálu **L. Holaty (2016)**, který se zabýval právě základní metodikou a zpracování těchto surových dat v prostředí již zmiňovaného geografického informačního systému ArcGIS.

Celkem bylo na lokalitě Březové Lhoty identifikováno v terénu více než 60 objektů, které byly posléze ještě doplněny o některé další zaznamenané struktury vycházející z lidarového podkladu a vizuální prospekce (např. lány jednotlivých usedlostí, část možné zahrady nebo bývalá úvozová cesta; **Obr. 8 a 10**).

Díky možnosti propojování vrstev a jejich editace tak vznikl výstup v podobě plánu, který poskytuje pohled na rozložení objektů v celé ploše zaniklé vesnice a jejího bližšího okolí. Tento výstup ovšem původně zobrazoval pouze nepřírozeně vykreslené objekty v hrubých geometrických tvarech, a proto byl podroben specifičtější editaci čar, kdy došlo k zahlazení obrysů objektů natolik, aby odrážely skutečnější podobu dochovaných terénních reliktnů. Jako poslední krok bylo provedeno doplnění číselného označení objektů, měřítko, označení severu a vložení vrstevnic (též v podobě podkladu zakoupeného od ČÚZK) pro lepší orientaci v plánu (**Obr. 6 a 7**).

## 6.7. Popis terénních reliéfů

Pro popis zaměřených objektů je používáno deskriptivního systému podle Doc. Vařeky (**Vařeka 2006, 57 – 60**), který už byl nesčetněkrát použit právě pro takovou potřebu. Pro příklad deskripce zaniklých osad třeba Vojkov na Černokostecku nebo ves Bolešov v okrese Chrudim (**Vařeka 2010; Musil – Netolický 2012, 73 – 114**). Deskriptivní systém zohledňuje sedm základních bodů (viz. níže) pro každý jednotlivý objekt, které by měli co nejdůležitěji podat základní informace o objektu ke dni jeho zaměření.

Jelikož bylo na lokalitě provedeno pouze geodeticko-topografické zaměření, je vynechán bod 4 a dále zde nebyly zajištěny ani žádné fragmenty movitých artefaktů - bod 7 je také vynechán. Popis většiny objektů u 5. bodu se týká především okolního prostředí, jelikož dochované



terénní reliéfy mají vlastnost kamenné destrukce a kromě typického lišejníkového porostu nejsou přímo pokryty žádnou zásadní proměnlivou vegetací. Popis je tak se záměrem celkově upraven dle relevantnosti informací, které byly zajištěny na místě lokality samotné zaniklé vsi Březová Lhota.

Sledované body:

1. vazba na reliéf
2. tvar
3. rozměry
4. složení objektu
5. geobotanická indikace
6. dochování/současný stav
7. nálezy

### **Objekt 1**

1. Relikt svojí delší osou kolmý na přirozený svah padající k severu.
2. Objekt liniového typu ve směru Z – V s konvexním profilem vystupujícím mírně nad terén.
3. Délka 57 m, šíře destrukce 3,1 až 4 m, sklon do 20°.
5. Destrukce překrytá lišejem a okolní vegetací – ostružiní a kapradí.
6. Kamenná destrukce, rozvaliny roznesené do plochy, přiměřeně čitelné.

### **Objekt 2**

1. Objekt v ploše původní terasy, minimální převýšení stávajícího terénu.
2. Nepravidelný lichoběžný půdorys tvaru „U“ vytvořený mírně konkávním profilem obvodu, otevřený v západní straně.
3. Velikost 12 x 5,7 m, šíře destrukce 3,2 až 3,9 m, sklon do 20°.
5. Destrukce pokrytá lišejem, zakrytá okolní vegetací (ostružiní a kapradí) a z části pokrytá hrabankou.
6. Kamenná destrukce až rozvaliny roznesené v širší ploše, přiměřeně čitelné.

### **Objekt 3**

1. Svah padající k severu, úhlopříčka objektu kopíruje sklon terasy.
2. Nepravidelný lichoběžník konkávního tvaru s čtvercovým půdorysem dna.
3. Velikost 4,8 x 5 m, hloubka 0,3 m, sklon do 40°.
5. Porostlý mladými buky a javory (stromky do cca 2 m výšky), zapadaný listím.
6. Snadno rozeznatelné zahloubení a dno objektu na vrchu ohraničené zanikající destrukcí kamenného zdiva.

### **Objekt 4**

1. Svah k severu, objekt značně převyšující terén.
2. Nepravidelný konvexní kruhový půdorys, sklon stěn 40°.
3. Velikost poloměru od 2,5 do 4,5 m, výška 0,9 m.
5. Porostlý mladými buky a javory (stromky do cca 2 m výšky), zapadaný listím.
6. Dobře čitelná kamenná destrukce promísená zeminou.

### **Objekt 5**

1. Od západu navazuje obloukem do sklonu terasy k severu.
2. Čtvrtkruhový půdorys s konvexním profilem, sklon stěn do 20°.
3. Délka 23 m, šíře profilu 3 až 4,1 m.
5. Porostlý mladými buky a javory (stromky do cca 2 m výšky), zapadaný listím.
6. Kamenná destrukce promísená zeminou, přiměřeně čitelné rozvaliny.

### **Objekt 6**

1. Svah k severu, obvod vystupující nad terén.
2. Pravidelný lichoběžný půdorys s konvexním profilem a nepravidelně čtvercovým dnem, sklon do 30°.
3. Velikost 7,3 x 6,4 m, hloubka 0,3 m.
5. Porostlý mladými buky a javory (stromky do cca 2 m výšky), zapadaný listím.
6. Rozeznatelný obvod z kamenné destrukce mírně vystupující nad povrch.

### **Objekt 7**

1. Svah k severu, vystupuje nad terén.
2. Celkem pravidelný čtvercový půdorys tvaru „U“ otevřený v severní straně s konkávním profilem obvodu a sklonem do 30°.
3. Velikost 9,5 x 7,8 m, převýšení do 0,2 m.
5. V porostu mladých buků a smrků, zapadaný listím a částečně překrytý hrabankou.
6. Viditelná kamenná destrukce obvodu, narušení v JV rohu recentní cestou.

### **Objekt 8**

1. Rovnoběžně se sklonem terasy, vystupuje nad terén.
2. Podlouhlý objekt liniového tvaru, konvexní profil, sklon do 20°.
3. Délka 48,4 m, šíře 3,5 m.
5. V prostředí vzrostlých smrků, částečně překryté hrabankou.
6. Kamenná destrukce smíšená se zeminou.

### **Objekt 9**

1. Rovnoběžně se sklonem terasy, vystupuje nad terén.
2. Podlouhlý objekt liniového tvaru, konvexní profil, sklon do 20°.
3. Délka 44,2 m, šíře 4,2 m.
5. V prostředí vzrostlých smrků, částečně překryté hrabankou.
6. Kamenná destrukce smíšená se zeminou.

### **Objekt 10**

1. Kolmo na sklon terasy, vystupuje nad terén.
2. Podlouhlý objekt liniového tvaru, konvexní profil, sklon do 20°.
3. Délka 27,7 m, šíře 3,5 m.
5. V prostředí mladších a vzrostlých buků a javorů, překryté listím.
6. Kamenná destrukce smíšená se zeminou, narušení recentní cestou v západním konci.

### **Objekt 11**

1. Ve svahu terasy směřující k severu.
2. Dutý kruhový zděný objekt.
3. Průměr 1,8 m, hloubka cca 7 m.
5. V ploše udusané hlíny bez porostu, v okolí spadané listí a větve, vzrostlý strom
6. Obvod z kamenné konstrukce kladená na „sucho“ bez malty, koruna zdiva destruovaná, objekt vykopán a samovolně zaplněn vodou.

### **Objekt 12**

1. Kopíruje svah terasy k severu.
2. Nepravidelný mírný konvexní oválný až kruhový půdorys, sklon do 15°.
3. Poloměr cca 4,8 m, poloměr horní plochy 3,9 m, výška do 0,2 m.
5. V prostředí mladých a vzrostlých buků a javorů, překryté listím.
6. Mírně zvýšená plocha vůči okolnímu terénu se minimálním podílem většího kameniva.

### **Objekt 13**

1. Zahlubuje se do svahu terasy padající k severu.
2. Nepravidelný tvar v delší ose ZZJ - SSV, protáhlý půdorys v SZ části konkávní, jižní část a směr na východ viditelně konvexní, sklon do 40°.
3. Zahloubení až 0,4 m, vyvýšení nad terén až 0,8 m.
5. V prostředí mladých a vzrostlých buků a javorů, překryté listím.
6. Kamenná destrukce smíšená se zeminou, viditelná zvýšená i zahloubená část.

### **Objekt 14**

1. Kopíruje svah terasy k severu, mírně vykloněná osa do SV.
2. Pravidelný předělený objekt, uzavřený konkávní kruhový půdorys a z jihu otevřený obdélný půdorys ohraničený konvexním profilem zdiva, sklon spádnic do 15°.
3. Poloměr 3,2 m a velikost 6 x 3,4 m.
5. V prostředí mladých a vzrostlých buků a javorů, překryté listím.

6. Kamenná destrukce, viditelně zvýšená vůči okolnímu terénu, plynule navazuje do průběžného objektu 15.

### **Objekt 15**

1. Rovnoběžná se sklonem terasy do severní strany, vystupuje čitelně nad původní terén.
2. Objekt liniového typu, konvexní profil ve sklonu spádnic od 20° do 40°.
3. Délka 10,3 m, šíře od 1 do 1,5 m.
5. V prostředí mladších a vzrostlých buků a javorů, překryté listím.
6. Poměrně dobře čitelná kamenná destrukce smíšená se zeminou. V první třetině od severní strany plynule splývá s objektem 14 a na jižním konci navazuje do objektu 16.

### **Objekt 16**

1. Delší osa v kolmici se svahem terasy k severu.
2. Pravidelně členěný objekt do tří konkávních obdélných segmentů, bez uzavření severní stěnou, sklon do 30°.
3. Velikost segmentů 3,8 x 6,9 m, 4,5 x 6,2 m a 8,2 x 5,4 m. Celý objekt 15,2 x 6,3 m.
5. V prostředí mladých a vzrostlých buků a javorů, překryté listím.
6. Kamenná destrukce, zvýšená vůči okolnímu terénu, plynule navazující na zdivo probíhající od severní části (objekt 15).

### **Objekt 17**

1. V delší ose kopíruje svah terasy k severu.
2. Nepravidelný lichoběžníkový konvexní objekt, uzavřený oválný půdorys dna, sklon do 20°.
3. Velikost 2,4 m x 8,6 m, hloubka cca 0,25 m.
5. V prostředí mladých a vzrostlých buků a javorů, překryté listím.
6. Kamenná destrukce, viditelné vůči okolnímu terénu, plynule přiléhá delší stranou k západní části objektu 16.

### **Objekt 18**

1. Ve svahu terasy směřující k severu.

2. Kruhový objekt se značně konkávním středem.
3. Průměr 1,8 m, šíře koruny do 0,3 m.
5. V prostředí mladých a vzrostlých buků a javorů, překryté listím.
6. Obvod z kamenné konstrukce kladená na „sucho“ bez malty, koruna zdiva destruovaná, střed objektu značně podmáčen.

### **Objekt 19**

1. Delší osa v kolmici se svahem terasy k severu.
2. Pravidelně členěný objekt do tří konkávních lichoběžných segmentů, zachovaný celý obdélný obvod, sklon do 45°.
3. Velikost segmentů 6,3 x 6,7 m, 5,4 x 4,9 m a 4,2 x 5,6 m. Celý objekt 15,3 x 6,3 m.
5. V prostředí mladých a vzrostlých buků a javorů, překryté listím.
6. Kamenná destrukce, zvýšená vůči okolnímu terénu, východní částí plynule navazující na probíhající zdivo (objektu 30).

### **Objekt 20**

1. Svah k severu, objekt viditelně zahloubený do terasy.
2. Nepravidelný konkávní kruhový půdorys, sklon do 30°.
3. Velikost poloměru od 3,2 do 4,7 m, hloubka 0,3 m.
5. V prostředí mladých a vzrostlých buků a javorů, překryté listím.
6. Do terénu zahloubený objekt, na západní straně narušuje kamennou destrukci průběžného objektu 30.

### **Objekt 21**

1. Kolmo na sklon terasy, vystupuje nad terén.
2. Podlouhlý objekt liniového tvaru, konvexní profil, sklon do 20°.
3. Délka 48,9 m, šíře 3,2 m.
5. V prostředí mladších a vzrostlých buků a javorů, překryté listím.
6. Kamenná destrukce smíšená se zeminou, narušení recentní cestou v západním konci, SV část se prolíná do objektu 19.

### **Objekt 22**

1. Svah k severu, vystupuje nad terén.

2. Konkávní lichoběžník půdorysu „U“, otevřený v jižní straně, obvod tvoří konvexní kamenná destrukce, sklon do 30°.
3. Velikost 8,6 x 10 m, hloubka 0,2 m.
5. Vymícený prostor zarostlý ostružiním a kapradím, pokrytý zbytkem jehličnatých větví z těžby dřeva.
6. Kamenná destrukce - rozvaliny se zahloubením viditelné v terénu, značně poškozeno těžební technikou.

### **Objekt 23**

1. Kolmo ke svahu terasy směřující k severu.
2. Objekt ve tvaru L s kratší stranou rovnoběžně se svahem terénu.
3. Kratší strana 4,4 m a delší strana 12,8 m, převýšení do 0,2 m.
5. Vymícený prostor zarostlý ostružiním a kapradím, pokrytý zbytkem jehličnatých větví z těžby dřeva.
6. Hrana kamenné destrukce zapouštějící se do terénu ve směru JV strany, kamenná struktura promísená zeminou, značně poškozeno těžební technikou.

### **Objekt 24**

1. Svah k severu, objekt viditelně převyšující původní terén.
2. Nepravidelný konvexní kruhový až oválný půdorys, sklon do 40°.
3. Velikost poloměru od 2,1 do 4,2 m, výška 0,8 m.
5. Vymícený prostor zarostlý ostružiním a kapradím, pokrytý zbytkem jehličnatých větví z těžby dřeva.
6. Kamenná destrukce promísená zeminou, vystupující nad terén a nad destrukci průběžného objektu 31.

### **Objekt 25**

1. Rovnoběžně se směrem svahu terasy k severu.
2. Liniový objekt tvořící mírnou hranu terénu.
3. Délka 5,4 m, převýšení max. 0,2 m.
5. Vymícený prostor zarostlý ostružiním a kapradím, pokrytý zbytkem jehličnatých větví z těžby dřeva.

6. Hrana kamenné destrukce, vytváří mírný spád terénu, zběžně málo patrná.

### **Objekt 26**

1. Ve svahu terasy směřující k severu.
2. Kruhový značně konkávní objekt.
3. Průměr 1,8 m, hloubka 0,6 m.
5. Vymícený prostor zarostlý ostružiním a kapradím, pokrytý zbytkem jehličnatých větví z těžby dřeva.
6. Zřetelně viditelný objekt zahlubující se v terénu.

### **Objekt 27**

1. Svah k severu, objekt zahlubující se do terasy.
2. Nepravidelný konkávní lichoběžník s nepravidelně oválným půdorysem dna, sklon do 30°.
3. Velikost 6,6 x 9,5 m, hloubka až 0,4 m.
5. Vymícený prostor zarostlý ostružiním a kapradím, pokrytý zbytkem jehličnatých větví z těžby dřeva.
6. Málo viditelný objekt zahlubující se v terénu, značně narušený těžební technikou.

### **Objekt 28**

1. Svah k severu, objekt zahlubující se do terasy.
2. Konkávní nepravidelný obdélný půdorys s oválným dnem, sklon do 30°.
3. Velikost 6,1 x 11 m, hloubka 0,4 m.
5. Vymícený prostor zarostlý ostružiním a kapradím, pokrytý zbytkem jehličnatých větví z těžby dřeva.
6. Málo viditelný objekt zahlubující se v terénu, značně narušený těžební technikou.

### **Objekt 29**

1. Svah k severu, vystupuje nad terén, delší strana rovnoběžně se spádem.
2. Nepravidelný půdorysu „U“, otevřený v západní straně, obvod tvoří konvexní profil kamenné destrukce, sklon do 40°.



3. Velikost 4,4 x 9,6 m, převýšení 0,3 m.
5. Vymícený prostor zarostlý ostružiním a kapradím, pokrytý zbytkem jehličnatých větví z těžby dřeva.
6. Kamenná destrukce, východní část jako součást liniového objektu 31, západní část poškozena těžební technikou (nečitelné).

### **Objekt 30**

1. Rovnoběžný se sklonem terasy do severní strany, vystupuje čitelně nad původní terén.
2. Táhlý plynulý objekt liniového typu s konvexním profilem ve sklonu spádnic od 20° do 40°.
3. Délka 23,7 m, šíře od 1,4 do 1,6 m.
5. V prostředí mladších a vzrostlých buků a javorů, překryté listím.
6. Dobře čitelná kamenná destrukce smíšená se zeminou, splývající s východní stranou objektu 19 a narušená objektem 20.

### **Objekt 31**

1. Delší část rovnoběžná se sklonem terasy do severní strany, vystupuje čitelně nad původní terén.
2. Táhlý plynulý objekt liniového typu ve tvaru „L“, konvexní profil ve sklonu stěn od 20° do 40°.
3. Délka strany Z-V je 19,9 m a strany S-J je 27,8 m, šíře od 1,5 do 0,7 m.
5. V prostředí mladších a vzrostlých buků a javorů, překryté listím.
6. Poměrně dobře čitelná kamenná destrukce smíšená se zeminou, částečně překrytá objektem 24 a s průnikem objektu 29.

### **Objekt 32**

1. Rovnoběžný se sklonem terasy do severní strany, vystupuje čitelně nad původní terén.
2. Objekt plynulý, rovný, liniového typu, vystupující z terénu s konvexním profilem a sklonem stěn od 20°.
3. Délka 30,7 m a celkem konstantní šíře okolo 2,2 m.
5. V prostředí vzrostlých smrků a borovic, pokrytý typickým lišejem a hrany částečně překryté hrabankou.

6. Dobře čitelná kamenná destrukce mírně smíšená se zeminou a na okrajích překryta hrabankou. Na jižním konci prolut s objektem 34.

### **Objekt 33**

1. Kolmý na sklon terasy padající do severní strany, vystupuje nad terén.
2. Objekt plynulý, liniového typu s mírným lučištěm, vystupující z terénu s konvexním profilem a sklonem stěn od 20°.
3. Délka 31,4 m a šíře od 1,1 do 3 m.
5. V prostředí vzrostlých smrků a borovic, pokrytý typickým lišejem a hrany částečně překryté hrabankou.
6. Dobře čitelná kamenná destrukce mírně smíšená se zeminou a na okrajích překryta hrabankou. Na západním konci prolut s objektem 34.

### **Objekt 34**

1. Delší osa rovnoběžná se svahem terasy padající k severu.
2. Objekt obdélného půdorysu pravidelně členěný do třech konkávních lichoběžných segmentů, kdy u nejnižnějšího segmentu již není patrné zakončení venkovní zdí. Sklonem stěn objektu od 20° do 40°.
3. Velikost segmentů 6,2 x 6,6 m, 5,7 x 4,9 m a pravděpodobně 4,7 x 6,3 m. Celý objekt 15,8 x 7,3 m.
5. V prostředí vzrostlých smrků a borovic, pokrytý typickým lišejem a hrany částečně překryté hrabankou.
6. Dobře čitelná kamenná destrukce mírně smíšená se zeminou a na okrajích překryta hrabankou. Severní částí plynule navazuje na objekty 32 a 33. Jižní část již není patrná, ale objekt se dále prolíná do sousedících objektů 37 a 38.

### **Objekt 35**

1. Svah k severu, objekt viditelně převyšující původní terén.
2. Nepravidelný konvexní kruhový půdorys, sklon do 40°.
3. Velikost poloměru od 2,1 do 3,1 m, výška 0,6 m.
5. V prostředí vzrostlých smrků a borovic, pokrytý typickým lišejem a hrany částečně překryté hrabankou.

6. Kamenná destrukce promísená zeminou, zdatelně vystupující nad terén a těsně přilehající na zahloubený objekt 36.

### **Objekt 36**

1. Objekt viditelně zahloubený do terénu, delší osou kopíruje mírný svah terasy padající k severní straně.
2. Nepravidelný konkávní oválný půdorys, sklon do 40°.
3. Velikost středových os 8,6 x 5,1 m, hloubka 0,6 m.
5. V prostředí vzrostlých smrků a borovic, zapadané hrabankou a listím.
6. Do terénu viditelně zahloubený objekt, hrany narušené erozí půdy, na západní straně společná plocha spádu od objektu 35.

### **Objekt 37**

1. Svah k severu, objekt vystupující nad plochu terasy.
2. Objekt obdélného půdorysu s lichoběžným dnem a konvexním profilem obvodu se sklonem stěn do 30°.
3. Velikost 5,7 x 5,9 m.
5. V prostředí vzrostlých smrků a borovic, pokrytý typickým lišejem a hrany částečně překryté hrabankou.
6. Přiměřeně čitelná kamenná destrukce mírně smíšená se zeminou a na okrajích překryta hrabankou. SZ část plynule navazuje na objekt 34 a SV část pokračuje východním směrem a prolíná se do JZ části objektu 38.

### **Objekt 38**

1. Svah k severu, objekt vystupující nad plochu terasy.
2. Objekt nepravidelně čtvercového půdorysu s lichoběžným dnem a konvexním profilem obvodu se sklonem stěn do 30°.
3. Velikost 4,6 x 4,5 m.
5. V prostředí vzrostlých smrků a borovic, pokrytý typickým lišejem a hrany částečně překryté hrabankou.
6. Přiměřeně čitelná kamenná destrukce mírně smíšená se zeminou a na okrajích překryta hrabankou. JZ část se prolíná s destrukcí SV části objektu 37.

### **Objekt 39**

1. Objekt zahloubený do terénu, mírný svah terasy padající k severní straně.
2. Nepravidelný konkávní spíše lichoběžný půdorys s ledvinovitým dnem, sklon spádnic do 30°.
3. Velikost 7,9 x 7,5 m, hloubka do 0,4 m.
5. V prostředí vzrostlých jehličnanů a listnatého mlází, zapadaný listím.
6. Do terénu viditelně zahloubený objekt, hrany narušené erozí půdy, na východní straně navazuje spád plynule na destrukci objektu 40.

### **Objekt 40**

1. Delší osa kopíruje svah terasy k severu.
2. Mírně konvexní a nepravidelně kosodélný půdorys plochy, sklon do 20°.
3. Velikost 26 x 6,7 m, převýšení do 0,2 m.
5. V prostředí vzrostlých jehličnanů a listnatého mlází, zapadaný listím.
6. Značně rozvalená destrukce s velkým podílem zeminy vytvářející mírně vyvýšenou ucelenou plochu oproti stávajícímu terénu, ohraničenou rozpoznatelným svažitým terénem. Ve střední části západní strany jasně čitelný pozůstatek kamenné destrukce v délce 10,3 m a v jižní části zřetelný přechod (nejspíše zdí) k objektu 45.

### **Objekt 41**

1. Svah k severu, objekt mírně převyšující stávající terén.
2. Nepravidelný konvexní oválný půdorys, sklon do 40°.
3. Velikost poloměru 2,9 a 6,5 m, výška do 0,3 m.
5. V prostředí vzrostlých jehličnanů a listnatého mlází, zapadaný listím.
6. Kamenná destrukce promísená zeminou, vystupující nad terén, těsně přilehající ve východní straně na konvexní objekt 42 a v západní straně se okrajově dotýká objektu 43.

### **Objekt 42**

1. Svah k severu, objekt mírně převyšující stávající terén.
2. Nepravidelný konkávní kruhový až oválný půdorys, sklon do 40°.
3. Velikost poloměru 2,9 až 3,3 m, výška do 0,5 m.

5. V prostředí vzrostlých jehličnanů a listnatého mlází, zapadaný listím.
6. Kamenná destrukce promísená zeminou, vystupující nad terén, těsně přilehající v západní straně na konvexní objekt 41.

### **Objekt 43**

1. Delší osa rovnoběžná se svahem terasy k severu.
2. Nepravidelně obdélný objekt rozčleněný do tří lichoběžných segmentů tvořených konvexním profilem. Sklon spádnic do 30°.
3. Velikost segmentů od severu 6,2 x 7 m, 7,5 x 5,8 m a 4,3 x 5,8 m. Celý objekt 17,7 x 6,5 m.
5. V prostředí vzrostlých smrků a borovic, pokrytý typickým lišejem a hrany částečně překryté hrabankou.
6. Kamenná destrukce, zvýšená vůči okolnímu terénu a dochovaný celý půdorys i s viditelným členěním. SV částí plynule přiléhající na objekt 41.

### **Objekt 44**

1. Svah k severu, objekt mírně převyšující stávající terén.
2. Nepravidelný konvexní oválný až čočkovitý půdorys, sklon do 20°.
3. Velikost poloměru 1,9 a 3,4 m, výška do 0,2 m.
5. V prostředí vzrostlých jehličnanů a listnatého mlází, zapadaný listím.
6. Převýšení zemitého původu vystupující nad nynější terén.

### **Objekt 45**

1. Delší osa kopíruje svah terasy k severu.
2. Mírně konvexní a nepravidelně obdélný půdorys plochy, sklon do 20°.
3. Velikost 15,8 x 10,4 m, převýšení do 0,2 m.
5. V prostředí vzrostlých jehličnanů a listnatého mlází, zapadaný listím.
6. Značně rozvalená destrukce s velkým podílem zeminy vytvářející mírně vyvýšenou ucelenou plochu oproti stávajícímu terénu, ohraničenou rozpoznatelným svažitém terénem. V SZ části jasně čitelný pozůstatek kamenné destrukce v podobě nároží, v severní části zřetelný přechod (nejspíše zdí) k objektu 40 a v jižní části patrné značné zúžení při přechodu do plochy objektu 50.

### **Objekt 46**

1. Objekt zahloubený do terénu, mírný svah terasy padající k severní straně.
2. Nepravidelný konkávní oválný půdorys, sklon spádnic 20°.
3. Velikost 7,3 x 9,7 m, hloubka do 0,2 m.
5. V prostředí vzrostlých jehličnanů a listnatého mlází, zapadaný listím.
6. Do terénu viditelně zahloubený objekt, hrany narušené erozí půdy, na severní a východní straně navazuje svažitost terénu na objekty 45 a 50.

### **Objekt 47**

1. Svah k severu, konkávní objekt oválného půdorysu, vnitřek mírně zahlouben.
2. Nepravidelný konkávní oválný půdorys s vystupující částí, která konvexním profilem mírně převyšuje stávající terén (celkový tvar neurčitý, připomíná písmeno „b“), sklon zahloubení a převýšení do 20°.
3. Velikost poloměru 2,1 až 4,3 m, hloubka do 0,3 m. Délka vystupující části 7,9 m a převýšení do 0,2 m.
5. V prostředí vzrostlých jehličnanů a listnatého mlází, zapadaný listím.
6. Viditelné zahloubení objektu s hranou částečně narušenou erozí půdy a mírně vystupující kamenná destrukce promísená zeminou. Těsně přilehající v jižní části na liniový objekt 56.

### **Objekt 48**

1. Objekt zahloubený do terénu, mírný svah terasy padající k severní straně.
2. Nepravidelný konkávní půdorys lichoběžného tvaru, sklon spádnic do 20°.
3. Velikost 6,8 x 4,7 m, hloubka do 0,2 m.
5. V prostředí vzrostlých jehličnanů a listnatého mlází, zapadaný listím.
6. Do terénu mírně zahloubený objekt, hrany narušené erozí půdy, na jižní straně prolut jako součást liniového objektu 56.

### **Objekt 49**

1. Objekt zahloubený do terénu, mírný svah terasy padající k severní straně.
2. Nepravidelný konkávní ledvinovitý půdorys, sklon spádnic 30°.
3. Velikost 9 x 4,5 m, hloubka do 0,4 m.
5. V prostředí vzrostlých jehličnanů a listnatého mlází, zapadaný listím.
6. Do terénu viditelně zahloubený objekt, hrany narušené erozí půdy.

### **Objekt 50**

1. Delší osa kopíruje rovnoběžně svah terasy k severu.
2. Mírně konvexní a nepravidelně obdélný půdorys plochy, sklon do 20°.
3. Velikost 15,1 x 8,4 m, převýšení do 0,2 m.
5. V prostředí vzrostlých jehličnanů a listnatého mlází, zapadaný listím.
6. Značně rozvalená destrukce s velkým podílem zeminy vytvářející mírně vyvýšenou ucelenou plochu oproti stávajícímu terénu a ohraničenou svažitém terénem. V jižní části plocha pozvolně splývá ve sklonu terasy.

### **Objekt 51**

1. Objekt zahloubený do terénu, mírný svah terasy padající k severní straně.
2. Nepravidelný konkávní půdorys oblého tvaru, sklon spádnic do 20°.
3. Průměr 1,5 až 3,7 m, hloubka do 0,15 m.
5. V prostředí smíšeného lesa, porostlý středně velkými trávami.
6. Do terénu nepatrně zahloubený objekt, mírné, ale ještě čitelné hrany. JZ část přímo navazuje na liniový objekt 52.

### **Objekt 52**

1. Rovnoběžné se sklonem terasy do severní strany, vystupuje čitelně nad původní terén.
2. Táhlý plynulý objekt liniového typu ve tvaru oblouku, konvexní profil se sklonem stěn do 40°.
3. Délka bez přerušení 34,3 m, šíře od 1 do 1,3 m.
5. V prostředí smíšeného lesa, porostlý středně velkými trávami.
6. Celkem dobře čitelná kamenná destrukce smíšená se zeminou.

### **Objekt 53**

1. Delší osa kopíruje rovnoběžně svah terasy k severu.
2. Mírně konvexní a nepravidelný půdorys plochy, sklon do 30°.
3. Velikost 7,7 x 2,3 m, převýšení do 0,2 m.
5. V prostředí smíšeného lesa, porostlý středně velkými trávami.
6. Celkem dobře čitelná kamenná destrukce smíšená se zeminou tvoří menší slzovitou plochu přibližně v půli objektu 52, kterého je zjevně součástí.

### **Objekt 54**

1. Objekt v delší ose kolmý na svah terasy padající k severu, mírně zahloubený do terénu.
2. Nepravidelný konkávní půdorys obdélného tvaru i dna, sklon spádnic do 30°.
3. Velikost 12,2 x 7,3 m, hloubka do 0,4 m.
5. V prostředí smíšeného lesa, porostlý středně velkými trávami.
6. Do terénu mírně zahloubený viditelný objekt, hrany narušené erozí půdy. Ve východní části mírně překryt sousedícím objektem 55 a v SV rohu plynule navazuje na liniový objekt 56.

### **Objekt 55**

1. Svah k severu, objekt viditelně převyšující stávající terén.
2. Nepravidelný konvexní kruhový půdorys, sklon do 40°.
3. Velikost poloměru 3,1 až 4,6 m, výška do 0,5 m.
5. V prostředí smíšeného lesa, porostlý středně velkými trávami.
6. Kamenná destrukce promísená zeminou, vystupující viditelně nad stávající terén, mírně překrývá těsně sousedící objekt 54. V severní části přiléhá okrajem na liniový objekt 56.

### **Objekt 56**

1. Kolmý na sklon terasy do severní strany, vystupuje čitelně nad původní terén.



2. Táhlý plynulý objekt liniového typu s konvexním profilem a se sklonem spádnic do 30°.
3. Délka 33,5 m a poměrně konstantní šíře 1,5 až 1,7 m.
5. V prostředí vzrostlých jehličnanů a listnatého mlází, zapadaný listím.
6. Poměrně čitelná kamenná destrukce smíšená se zeminou, vychází svou západní částí z přechodu společných objektů 53 a 54. Střední části splývající se zahloubeným objektem 47.

### **Objekt 57**

1. Objekt mírně zahloubený do terénu, svah terasy padající k severní straně.
2. Nepravidelný konkávní půdorys snad oválného až mírně ledvinovitého tvaru, sklon spádnic do 30°.
3. Velikost poloměru od 2,7 do 5,9 m, hloubka do 0,3 m.
5. V prostředí smíšeného lesa, porostlý středně velkými trávami.
6. Do terénu mírně zahloubený objekt, hrany narušené erozí půdy.

### **Objekt 58**

1. Svah k severu, objekt mírně převyšující stávající terén.
2. Čtvrt až půlkruhový půdorys tvořený konvexním profilem, sklon stěn do 20°.
3. Délka 5,4 m, šíře profilu do 1,2 m, převýšení do 0,2 m.
5. V prostředí smíšeného lesa, porostlý středně velkými trávami.
6. Kamenná destrukce promísená zeminou, rozvaliny v terénu hůře čitelné.

### **Objekt 59**

1. Objekt mírně zahloubený do terénu, svah terasy padající k severní straně.
2. Nepravidelný konkávní půdorys snad oválného až mírně ledvinovitého tvaru, sklon spádnic max. do 40°.
3. Velikost poloměru od 2 do 4,7 m, hloubka do 0,3 m.
5. V prostředí smíšeného lesa, porostlý středně velkými trávami, zapadané listy.

6. Do terénu mírně zahloubený objekt, hrany značně narušené erozí půdy.

### **Objekt 60**

1. Rovnoběžně kopíruje sklon terasy k severu, profil vystupuje nad terén.
2. Podlouhlý objekt liniového typu, konvexní profil, sklon do 40°.
3. Délka 84 m, šíře až do 9 m, převýšení 0,3 m
5. V prostředí smíšeného lesa, porostlý středně velkými trávami, zapadané listy.
6. Násep tvořen zeminou se značným obsahem kamenné destrukce roznesené do poměrně velké plochy, v terénu patrný vystupující hřbet objektu.

### **Objekt 61**

1. Objekt více kolmý na svah terasy padající k severní straně.
2. Podlouhlý objekt liniového typu, terénní hrana s přerušáním, sklon do 40°.
3. Délka cca 123 m, šíře do 0,9 m, převýšení do 0,3 m.
5. V prostředí smíšeného lesa, porostlý středně velkými trávami, zapadaný listy a hrabankou.
6. Ohradní val vytváří schod z původního terénu, hrana narušená půdní erozí a místy méně zřetelná, pokračuje do obj. 62.

### **Objekt 62**

1. Objekty vystupující z terasy padající k severní straně.
2. Podlouhlý objekt liniového typu, valovité těleso, sklon do 40°.
3. Dotváří obdélné ohrazení cca 150 x 140 m.
5. V hustém porostu mladé smrčiny, zapadaný listy a hrabankou.
6. Relikt velice dobře čitelný na lidarovém podkladu, avšak v terénu nezaznamenaný díky hustému neprůchodnému porostu. Ohradní val navazuje na obj. 61 a pokračuje dále.

### **Objekt 63**

1. Kopíruje sklon terasy do severní strany.

2. Plynulý objekt nepravidelně liniového typu s konkávním charakterem a sklonem spádnic do 70°.
3. Zájmová délka cca 280 m a šíře od 8 do 18 m.
5. V prostředí vzrostlých stromů, listnatého mlází i vymíceného prostoru. Rozsahem postihuje veškeré druhy místní lesní flory.
6. Jasně viditelný a čitelný prohlubující se reliéf protínající hlavní část identifikovaných objektů, hrany poměrně narušené erozí půdy.

#### **Objekt 64**

1. Kopíruje sklon terasy do severní strany.
2. Plynulý liniový objekt nepravidelného tvaru s mírně konkávním charakterem a sklonem spádnic místy až do 90°.
3. Zájmová délka cca 280 m a šíře od 2,8 do 8 m.
5. V prostředí vzrostlých stromů, listnatého mlází i vymíceného prostoru. Rozsahem postihuje veškeré druhy místní lesní flory.
6. Jasně viditelný a čitelný mírně zahlubující se reliéf úhlopříčně protínající západní část identifikovaných objektů, hrany narušené erozí půdy a dopravní technikou.

#### **Objekty 65**

1. Kolmé na sklon terasy do severní strany.
2. Soubor táhlých plynulých objektů liniového typu s konvexním profilem a se sklonem spádnic do 40°.
3. Délka průměrně kolem 1 km a poměrně konstantní šíře až do 2,3 m.
5. V prostředí mladých jehličnanů, listnatého mlází i vymícení. Rozsahem postihuje veškeré druhy místní lesní flory.
6. Poměrně čitelná destrukce či násyp smíšený s množstvím zeminy, některé úseky zcela splývají s terénem nebo jsou přerušeny. Ve východní části nejspíše ukotven počátek z přechodu objektů do volného terénu. Koncová část na západní straně splývá volně s nynějším terénem nebo byla recentně destruovaná lesním hospodářstvím.

## 6.8. Interpretace identifikovaných objektů

Popsané objekty je možné rozdělit do větších celků, které lze definovat na základě jejich charakteristických vlastností. Na lokalitě převažuje výskyt objektů konvexního typu. Tento fakt podporuje především skutečnost, že jde většinou o pozůstatky kamenných destrukcí, které vytváří zcela charakteristicky tento typ. Nutno ale podotknout, že do tohoto souboru řadím např. i objekty 40, 45 a 50 při východní straně vsi, jejichž složení je primárně zemité a jen minimálně promíseno kamenivem. Další výrazná součást souboru konvexních objektů je pravidelná soustava liniových náspů, které směřují na západ od intravilánu vsi (obj. 65/1 – 9) a také liniové objekty na východní straně (61 a 62), které vymezují prostor hospodářského zázemí.

Další celek tvoří objekty konkávního typu. Jde o relikty volně zahloubené do nynějšího povrchu. V současnosti jsou původní hrany u většiny objektů nepatrné díky erozi, a není tak možné rozpoznat, zda se jedná o propad kamenné konstrukce. Do tohoto celku spadají i dva nejvýraznější zaměřené prvky, které interpretuji jako bývalou úvozovou cestu (obj. 63) a recentní turistickou stezku (obj. 64). Dále mezi objekty konkávního typu řadím i studny (obj. 11, 18 a nejspíše i 26), které však mají specifické vlastnosti a jsou definovány níže jako samostatný typ antropogenního reliktu.

Z hlediska prostoru lze ještě zaměřené relikty rozdělit do oblastí podle funkčních celků. Intravilán Březové Lhoty definuje plocha s největší koncentrací zaměřených objektů, které se shlukují do pravidelných pásů především po obou stranách hluboké úvozové cesty. Naopak extravilán vsi lze charakterizovat jako užité prostředí přesměřované do plochy navazující za samotné usedlosti. Do extravilánu tedy patří širší okolí vsi, především na západní a východní straně. Leží zde již zmíněná soustava náspů (obj. 65/1 – 9), která zpravidla odpovídá vyčlenění předělů zemědělských lánů. Stejně tak obj. 61 a 62 vymezující prostor navazující plochy, který interpretuji jako zahradu či snad ovocný sad.

### 6.8.1. Obytné stavby

Pro interpretaci reliktních dokládající obytné stavby vycházím především z již zaběhlého modelu stavebně-historických průzkumů a dosavadního archeologického poznání při zkoumání zaniklých sídelních struktur (např. Vařeka 2004; Vařeka – Frolec 2007). Díky velice dobrému zachování antropogenních reliéfů, především skrze profily kamenných destrukcí v intravilánu vesnice, lze s poměrně velkou jistotou vyčlenit několik staveb sloužících k obytným účelům. Pro snazší orientaci je v přílohách plánků intravilánu (Obr. 6), na kterém je znázorněno i celkové funkční rozdělení vsi.

Podle dochovaných struktur odpovídajícím vývoji vesnického domu v období první poloviny 17. století, lze vyčlenit několik obytných staveb. Pro usedlosti I a II se jedná o objekty 16 a 19. Jde o typ domu s tzv. štítovou orientací vůči návsi. Zatím co u druhého jmenovaného je dispozice dobře patrná a odpovídá předkládaným modelům, pro první jmenovaný objekt (16) je potřeba alespoň základní znalost problematiky, jelikož celistvost schématu mírně narušuje nepřítomnost severní stěny domu a také přístavek (obj. 17). Obj. 17 je pozitivního charakteru a byl situován na západním konci domu. Svou šíří přesahuje obytnou stavbu, avšak jeho hloubka je poměrem menší. Funkce této přístavby je doposud nejasná, ale existuje určitá analogie z lokality Německá Lhota, kde je tento objekt veden pod číslem 2 v obou případech zkoumaných usedlostí (Richterová 1981, 248 – 250). Při bližším pohledu na obj. 16, je možné dále interpretovat i jeho nejzápadnější díl. Konkávní profil reliktního by mohl naznačovat podsklepení komorové části, které by nikterak nebylo v rozporu s dosavadním poznáním stavební architektury.

Ve východní části intravilánu vesnice se opět nachází minimálně dva objekty, které by dispozičně odpovídaly obytným stavbám. Jedná se primárně o obj. 34 v usedlosti IV a obj. 43 v usedlosti V. Druhý jmenovaný objekt svým charakterem opět prezentuje pravidelně dělenou dispozici do tří traktů, která je velice dobře čitelná díky profilu viditelné kamenné destrukce. První obj. 34 je ale již značně komplikovanější. Svým charakterem se jedná o rozsáhlejší a složitější komplex několika vzájemně propojených objektů (34, 37 a 38), které nelze jednoznačně určit. Mohlo

by se hypoteticky jednat o krčmu zmiňovanou v písemných pramenech. Takové tvrzení by mělo analogii např. na zaniklé lokalitě Mstěnice (**Nekuda 1997, 44**), kde má „usedlost“ **XIV**, prezentovaná jako krčma, shodnou orientaci domu. Obecně nejzajímavější na těchto dvou domech v Březové Lhotě je právě orientace okapové strany do návsi. Takto situovanou obytnou stavbu doposud známe pouze v jediné analogii, a to z Češnovic u Českých Budějovic (**Militký – Vařeka 1997**). Aby bylo možné blíže prezentovat stavební komplex vycházející z obj. 34, je nutné provést zpřesňující výzkum. Z hlediska metodiky by tuto část bylo možno zachytit sondáží, která by zpřesnila probíhající destrukci nebo jiné dispoziční řešení.

### **6.8.2. Hospodářské stavby**

Zázemí vesnických usedlostí je zajisté tvořeno i relikty, které odpovídají hospodářskému účelu. Dnes bohužel jen stěží můžeme interpretovat přesně jejich funkci, ale lze je minimálně vyčlenit na základě lidové architektury (**př. Vařeka – Frolec 2007**) a vztahů k ostatním budovám v intravilánu zaniklé vesnice. Mluvíme zde především o sýpkách (špýcharech), stodolách, chlévech nebo případně sklepích. Dále je také nutné brát v potaz i fakt, že se na lokalitě mohou vyskytovat přetrvávající stavby nebo relikty ze středověké fáze osídlení, které mohly, ale zároveň nemusely být využívány i novověkými obyvateli.

Jako první budí zájem nápadně sousedící dvojice objektů, které se vzájemně doplňují (obj. 3 a 4; 35 a 36; 41 a 42; 54 a 55). Je možné, že v původní podobě by šlo o jednu stavbu rozdělenou do dvou částí. Jedna polovina bývá zpravidla pozitivní a vystupuje výrazněji nad terén, zatímco druhá část je zahloubena. Mohlo by se jednat o dispozici patrové stavby, která byla částečně podsklepena, a při zániku došlo k propadu její konstrukce. Z hospodářského hlediska by zázemí usedlostí obsahovalo i další objekty zřejmě patrového charakteru. Jde o sýpky (špýchary). V případě Březové Lhoty by šlo přinejmenším o obj. 6.

Další typ objektů, který se spojuje s hospodářským zázemím, jsou stodoly. Ačkoliv se značná majetnost Březové Lhoty odráží právě v kamenných stavbách, je otázkou na kolik tento fakt ovlivňuje samotnou

architekturu dané doby, jelikož stodoly jsou známé většinou jako celodřevěné. Obecně pak tato stavba uzavírala zadní část usedlostí a nejčastěji sama tvořila průjezd do zahrad či polí. V Březové Lhotě se tak dá interpretovat více objektů. Jedná se i o relikty 40, 45 a 50, které by tvořily zázemí usedlostí **IV** a **V**, ale nastává zde otázka průjezdnosti, jelikož za těmito objekty byl dále zajištěn z části kamenný valový násyp, který by průjezdu bránil. Pokud se zaměřím na protější stranu vsi, lze jako stodolu označit obj. 7, který uzavíral celý dvůr usedlosti **I** a umožňoval průjezd, ale zjevně byl recentně narušen turistickou stezkou. U vedlejší usedlosti **II** bohužel nejsou dochované žádné relikty vypovídající o zázemí dvora. Je tedy otázka, zda se relikty nedochovaly nebo šlo o dřevěné stavby, které podlely úplné degradaci. Jiná situace opět nastává v usedlosti **III**. Zde vystupuje relikty (obj. 22), na který nejspíše navazoval i obj. 25 a dohromady tvořily součást stodoly, která zde standardně tvořila uzavření celého dvora s průjezdem do extravilánu.

Za hospodářské objekty, ale bohužel s nejasnou funkcí lze označit obj. 13 a 14 v usedlosti **I** a komplex konkávních obj. 47, 48 a 49 v usedlosti **V**, který patrně tvořil podsklepenou budovu a jedno celé křídlo dvorů. Další nejasnost představují, oproti dvoru shodně situované, zahlobené obj. 39 a 46. Jelikož objekty nezapadají do celkové dispozice dvora, mohlo by se jednat o recentní prvek (např. jáma pro těžbu kamene), ale svým pravidelným charakterem v půdorysu by stejně tak mohlo jít o samostatné sklepní prostory vázané na interpretované stodoly. V takovém případě by zde mohla být analogie z lokality Mikulčice (**Vařeka – Kostrouch – Kočár – Sůvová 2010**), kde byl taktéž evidován samostatný plochostropý suterén. Poslední relikty, který zde chci prezentovat je obj. 44, který se nachází ve střední části dvora usedlosti **V**. Mírně konvexní objekt s oválným půdorysem zde působí poměrně rušivě, ale svým ustavením by indikoval přítomnost ve dvorech běžně používaného hnojiště.

### **6.8.3. Liniové objekty**

Na lokalitě se vyskytuje více než deset liniových relikty, ale každý mohl plnit jiný účel, a proto se zde postupně pokusím nastínit jejich možnou funkci. První soubor objektů, které zde představují lze hromadně

interpretovat jako zdi vymezuující samotný prostor mezi návsi a usedlostmi. Jedná se o objekty 5, 15, 30, 31, 32, 52 a snad konvexní část objektu 47. Zdi jsou ve většině případů součástí dalších objektů budovaných v intravilánu vesnice nebo uzavírají volný prostor mezi nimi (např. objekt 15). Naopak jejich celistvost mnohdy mohou dotvářet i samostatné stavby jako např. objekt 43, který svou boční stranou dotváří onen zmiňovaný předěl mezi návsi a usedlostí.

Další soubor liniových objektu, který můžeme interpretovat na základě jejich funkce, jsou zdi vymezuující prostor jednotlivých usedlostí. V případě Březové Lhoty by se jednalo jistě o objekty 10, 21, 33 a 56. Dělení prostoru je zde ale komplikovanější, jelikož např. komplex objektů 41, 42 a severní strana obj. 43 zajisté tvoří taktéž určitou umělou hranici mezi usedlostmi **IV** a **V**. Zde je však zapotřebí komparace s lidovou architekturou, kdy usedlost **IV** lze interpretovat jako trojboký dvůr z jižní strany uzavřený právě stavbou náležící jiné usedlosti (**Vařeka – Frolec 2007, 309 – 310**).

Poslednímu souboru liniových objektů lze přisoudit účel uzavření samotných usedlostí, tedy intravilánu vůči extravilánu vesnice. Jedná se především o masivnější objekty nebo valová tělesa 1, 8, 9 a 60. Obecně tyto objekty, až na obj. 1, uzavírají zadní partie usedlostí. Z aktuální situace a výsledků zaměření není tento prvek patrný u usedlostí **II** a **III**. To ale lze připsat recentní turistické stezce, která je nyní užívána i pro průjezd těžké lesní techniky a pravděpodobně tyto relikty zahladila.

#### **6.8.4. Studny a vodní nádrže**

Další zaměřené objekty na zaniklé lokalitě plnily v minulosti podstatnou funkci vodního zdroje. Jedná se přinejmenším o dvě prokazatelné studny a jeden objekt, který však svým dochováním není v terénu zcela zřetelný. Jako studnu s jistotou interpretuji objekt 11 a 18. Oba antropogenní relikty nesou stejné charakteristické znaky. Mají kruhový půdorys jednotného průměru a shodně jsou jejich koruny a pláště zdíva vyskládány z na sucho kladených kamenů. Jistotu v této interpretaci potvrzuje i fakt, že první zmíněná studna nacházející se v usedlosti **I**, se na počátku 21. století stala objektem zájmu nadšenců historie, kteří bez



jakéhokoli povolení či dokumentace provedli vykopání obsahu a obnažili zdivo až do hloubky necelých 7 m. Po tomto zásahu studna opět nabyla svojí funkci, kdy podzemní voda zaplnila její spodní třetinu a dnes slouží jako turistická atrakce. Dále lze uvést i objekt 26 v usedlosti III, který by mohl být pravděpodobně třetí studnou. Dosahuje shodné šíře i orientace v prostoru jako předešlé dva objekty, ale bohužel se nachází v prostoru značně poničeném těžkou lesní technikou. Koruna zdiva nebo alespoň náznak kamenné destrukce zde zcela chybí.

Objekty, které by se daly interpretovat přímo jako vodní nádrže, na ploše samotné vsi nebyly identifikovány. Je zde možnost a značná pravděpodobnost, že veškeré vodohospodářství větších rozměrů bylo směřováno do nivy Přílepského potoka. Ten se nacházel necelých 300 m severně od lokality, a navíc byl překonán cestou, která pokračovala z intravilánu vesnice směrem na Prahu. V dnešní době je však tato oblast součástí funkční zástavby Malých Přílep a před nedávnou dobou zde proběhla hluboká meliorizace na celé délce původního koryta potoku. V důsledku těchto stavebních zásahů už dnes bohužel není možná rekonstrukce zájmového úseku minulé krajiny.

#### **6.8.5. Ostatní objekty**

Na ploše vsi evidujeme dva objekty, které zcela nezapadají do popisu rozložení zaniklých usedlostí nebo je dokonce porušují. Prvotně se jedná o objekt 12, který svým charakterem a umístěním nepodporuje celkový obraz usedlosti, ale spíše zde působí jako narušující prvek. Relikt vystupující mírně nad terén připomíná spíše hliněný násyp. Vzhledem k lokaci v těsné blízkosti již zmiňované studny (obj. 11), která byla ve své minulosti zcela vykopána se domnívám, že tento objekt by mohl být recentního charakteru, resp. uměle navržený obsah vykopané vedlejší studny.

Druhý zmiňovaný objekt se nachází v jižní části návsi, před interpretovanou usedlostí II. Jedná se o objekt 20, který porušuje stávající kamennou destrukci zdiva (obj. 30) a průčelí obytného domu (obj. 19). Zahloubený objekt kruhového až oválného půdorysu s poloměrem cca 4,5 m nápadně připomíná dosud nepublikované situace zaznamenané již např.

na zaniklých lokalitách Bukov (**Vařeka 2016**) a Cetkov (**Veselá 2006**). Jednalo by se tedy o odpadní jámu, která sloužila především pro likvidaci pozůstatků ze zničených, často vypálených usedlostí. Objekt by tak byl vyhlouben až po zániku usedlosti nebo celé vesnice a jeho obsah by tvořily zbylé prvky poničených konstrukcí a užitných předmětů.

#### **6.8.6. Půdorysné uspořádání**

Areál vesnice, respektive zaměřené terénní relikt, se rozkládají na ploše cca 140 x 160 m. Díky charakteru jednotlivých objektů interpretují určitou strukturu v jejich uspořádání, a je tak u většiny možné přiřadit je k jednotlivým usedlostem (**Obr. 6**). S jistotou lze na lokalitě interpretovat minimálně pět usedlostí a dva ucelené komplexy, které bohužel nelze prokazatelně označit jako samostatné dvory. Jedná se o koncentrace objektů severně od usedlosti **I** a jižně od usedlosti **V**. Patrně může jít o pozůstatky středověké fáze osídlení, které byly později přeměněny na hospodářské zázemí a využity movitými vlastníky vedlejších usedlostí pro rozšíření vlastního statku. V souvislosti s hospodářským zázemím vsi ještě prezentují zaměřený soubor objektů 56/1 – 9. Jedná se o mírné hůře viditelné násypy vymezující devět lánů o délce minimálně 1000 m, které navazují na zadní část usedlostí **I**, **II** a **III** a pokračují v západním směru.

První rozpoznaná usedlost **I** se nachází v severozápadní části vsi. Skládá se z částečně podsklepeného obytného objektu 16, na který přímo navazuje objekt 17. Hospodářské objekty zázemí jsou 7, 13 a 14. Usedlosti přináležejí interpretovaná studna (obj. 11) a konvexní objekt 12, který ovšem nemusí být historického původu. K usedlosti dále přiléhá na severní straně prostor zaniklého statku? o výměru 35 x 60 m, který byl zřejmě připojen pro hospodářské účely. Celou parcelu ohraničuje soustava zdí (obj. 5 a 15) a valových těles (obj. 1, 8, 9 a 10). Celková rozloha usedlosti **I** bez vedlejšího zázemí byla cca 40 x 64 m a vstup do ní byl nejpravděpodobněji orientován mezi objekty 5 a 13.

Usedlost **II** je orientována uprostřed západní části vesnice a je vymezena liniovými objekty 10, 30 a 21. Obsahuje obytný objekt 19 a druhou interpretovanou studnu (obj. 18). Další objekty hospodářského zázemí se bohužel v terénu nepodařilo zachytit. Podle přerušení čelní zdi

(obj. 30) byl vstup do usedlosti veden nejspíše v SV rohu parcely o výměru cca 35 x 60 m.

Usedlost **III** leží v jihozápadní části vesnice a rozkládá se v ploše parcely 35 x 50 m. Je zřetelně ohraničena liniovým objektem 31, který z čela přechází mírným obloukem do jižní boční strany a pokračuje zhruba do půlky parcely. V zadní části usedlosti se nachází interpretovaná stodola (obj. 22 a 25) a pravděpodobně studna (obj. 26). Průchod do usedlosti tvoří zřejmě odsazená průčelní zeď v severovýchodním rohu parcely. Ustavení a interpretace ostatních objektů (23, 24, 27, 28 a 29) je zde nejasné, jelikož je celá situace značně poničena současnou těžbou a lesní technikou.

Usedlost **IV** se rozkládá též na parcele 35 x 50 m, ale v severovýchodní části vesnice. Skládá se především z obytného objektu 34, který patrně sdružuje i obj. 37 a 38. Dále obsahuje hospodářské zázemí v podobě objektů 35, 36, 39 a 40. Na severní straně je ohraničena zdí (obj. 33) a dále na východ je zakončena valovým náspem (obj. 60). Jižní strana usedlosti je ohraničena soustavou hospodářských objektů náležící usedlosti **V**. Vstup do zázemí nacházíme v jihozápadním rohu parcely mezi objekty 37 a 43.

Usedlost **V** se nachází v jihovýchodní části vsi na parcele o výměru cca 35 x 50 m. Obsahuje obytný objekt 43, na který je v severovýchodním rohu připojeno zjevně hospodářské křídlo tvořeno konkávními obj. 41 a 42. Usedlosti dále přináležejí stodoly (obj. 45 a 50) a komplex objektů zřejmě též s hospodářskou funkcí (obj. 44, 46, 47, 48 a 49). Ohraničení severní strany zde tvoří již zmiňované objekty 41 a 42. Vymezení prostoru je patrné i na jižní straně (obj. 56) a prostor na východě uzavírá obj. 60. V průčelí do návsi je zachycen obj. 47, jehož konvexní část zřejmě sloužila jako zeď a také vymezení vstupu do zázemí mezi obj. 43 a 47. I zde se jako v případě usedlosti **I** nachází v sousedství koncentrace objektů na ploše o výměru 35 x 60 m, která mohla být pozůstatkem starší fáze osídlení a nověji byla využita k hospodářským účelům.

Jako poslední tedy zůstává liniový obj. 61 a 62 v podobě terénní hrany, která bohužel nebyla kompletně dokumentována v terénu díky neprostupnému porostu, ale je zachycena především díky lidarovým

snímkům. Objekty interpretuji jako ohrazení nebo vymezení prostoru, který zřejmě sloužil jako zahrada či ovocný sad.

Obecně pro porovnání zaměřených terénních reliktních a dispozice vsi Březové Lhoty je nám velice nápomocná studie zaniklé středověké a raně novověké osady Německá Lhota, která nese více než podobné znaky. Jedná se především o kamenné základy staveb a jejich ohrazení, které nebývá pro většinu zkoumaných zaniklých lokalit typické. Jedná se o prvek, který je prokázán především pro oblast kolem hlavního města Prahy. V okrajových částech Čech jsou standardem spíše dřevěné podezdívky staveb. Německá Lhota byla poprvé studována počátkem 20. století (**Velc 1904**), výrazněji poté zkoumána v 70. a 80. letech (**Smetánka 1970**, **Richterová 1982**). Díky těmto výsledkům lze porovnat i vnitřní rozložení usedlostí. Podrobnější rozbor dispozice a interpretaci jednotlivých dvorů a objektů lze také zakládat především na lidové architektuře (**Vařeka – Frolec 2007**), která problematiku rozebírá do nejmenších entit sídelních jednotek a prezentuje nám typologii staveb, včetně jejich přenosu v kulturním prostředí, jako např. typologie trojbokého dvoru, který přetrvává dodnes zejména v jižních Čechách (Vlastiboř, Mazelov).

## 7. Závěr

Diplomová práce se zabývá obdobím první poloviny 17. století a jejím cílem je postihnout a prezentovat proměny sídelní struktury centrálních Čech především v důsledku třicetileté války z let 1618 až 1648. Během ní došlo k ničení a pustnutí řady sídelních jednotek, zejména v podobě vesnic. Obecně tuto problematiku podporují i dochované historické prameny, které zaznamenávají celkový úbytek obyvatelstva na území Čech v dané době.

V diplomové práci je představen model bádání, který využívá paralelně výsledky archeologických výzkumů a výpověď písemných pramenů. Založen je především na svědectví raně novověkých evidenčních záznamů (urbáře, Berní rula, Soupis poddaných podle víry) o sídelních jednotkách, která odráží jak menší územní celky (např. jednotlivá panství), tak i celé kraje a království. Těmto pramenům, které jsou dlouhodobě využívány historiky, můžeme klást nové historicko-archeologické otázky

a získat řadu nových poznatků o rozložení sídelní struktury a jejím poničení. Díky tomu lze částečně predikovat lokaci válkou postižených objektů a dokonce přispět k lokaci dosud neobjevených sídel, zejména pak zaniklých raně novověkých vesnic.

Výsledný produkt první části práce tedy ukazuje rozložení sídelní struktury v krajině a míru jejího poničení, které je, jak bylo zjištěno, koncentrováno primárně do centrálních oblastí jednotlivých komorních panství, tedy pod císařskou správou. Dále bylo v oblasti zájmu zajištěno celkem 84 zaniklých lokalit, z nichž některé doposud nebyly vůbec registrovány. Práce tak poskytuje primární data o sídelní struktuře a jejích proměnách, která doplňují a napomáhají archeologickému zájmu lokalizovat zaniklé vsi a výrazně poničená sídla a objekty první poloviny 17. století na území do vzdálenosti 30 km od centra hlavního města Prahy.

Druhá část práce prezentuje případovou studii nově identifikované zaniklé středověké a novověké vsi Březová Lhota, která nebyla doposud hlouběji zkoumána. Svou polohou vesnice zapadá do zkoumaného území v širším okolí města Prahy a zároveň je písemnými prameny doložen i její zánikový horizont, kladený do roku 1634. Na jejím příkladu je demonstrován způsob studia vybraného sídla ze středočeské sídelní struktury, kdy je pozornost věnována jak jejímu intravilánu, tak i jejímu širšímu okolí. Při výzkumu byly využity šetrné nedestruktivní metody jmenované níže.

Pomocí povrchové prospekce a geodeticko-topografického zaměření byly identifikovány a popsány jednotlivé antropogenní relikty v areálu zaniklé vesnice, díky kterým bylo možné provést vizualizaci celkového rozložení objektů v geografickém informačním systému (GIS) a zvýraznit objevené struktury. Z vytvořeného plánu vznikla předběžná interpretace na základě známých analogií a lidové architektury.

Zázemí vesnice tedy představuje primárně hluboká úvozová cesta protínající náves a pět vyčleněných usedlostí. Dále také dvě koncentrace objektů, pocházející nejspíše ze starší sídelní fáze, ale užívané až do raného novověku. Výzkum odhalil i značné množství objektů v zázemí jednotlivých dvorů, které zajisté tvořily potřebné hospodářské zázemí. V extravilánu vsi byl dále detekován soubor liniových náspů, které

dokládají lánové hospodářství a obdélné ohrazení, které naznačuje pravděpodobně vymezení ovocného sadu.

Vesnice poskytuje nové poznatky především v oblasti architektury, jelikož značná část staveb, včetně těch obytných, byla budována jako celokamenné. Primárně zaujme také okapová orientace dvou obytných staveb, které mají na území Čech doposud jedinou analogii. Obdobná situace nastala také u dvou objektů interpretovaných jako samostatné suterény. Pro hlubší poznání zkoumané vesnice by však bylo záhodno využít destruktivního terénního výzkumu, který by pomohl objasnit některé nejasné informace a zároveň by tak byl vytěžen potenciál vsi dříve, než lokalita zanikne v důsledku lesního hospodářství, které už nyní začíná těžkou technikou devastovat její okrajové části.

V souhrnu diplomová práce rozšiřuje doposud malou základnu znalostí o podobě novověkých vesnic a je přínosem především z hlediska nového komplexního přístupu k vybrané problematice. Dosud ojedinělým způsobem ukazuje sídelní strukturu kolem Prahy, což může být do budoucna porovnáno s obdobně zaměřenými výzkumy v jiných částech Čech či střední Evropy. Výzkum vybrané vesnice dále přispívá k poznání podoby a vnitřního vybavení sídel vznikajících ve 14. a zanikajících v první polovině 17. století. Výstupy diplomové práce mohou do budoucna posloužit jako podklady pro zajištění památkové ochrany Březové Lhoty nebo k širší prezentaci veřejnosti.

## 8. Literatura

Bauer, O. 1950: Berní rula 1. K edici berní ruly (úvodní pojednání). Praha.

Beneš, J. – Kubů, F. – TÖRÖK, J. 1995: Soubor militarií z počátku třicetileté války z Volarských šancí, *Archeologické rozhledy* XLVII, 461–480.

Benková, I. 2014: Beroun, okr. Beroun. Ul. Politických vězňů, st. P. č. 296, *Archeologie ve středních Čechách* 18, 937–941.

Bílek, T. V. 1883: Dějiny konfiskací v Čechách po r. 1618. Praha.

Blažková, K. (ed.) 2011: Bitva u Rakovníka 1620. Rakovník.

Blažková, T. – Matoušek, V. 2010: The Complex Research of the Thirty Year's War Battlefields in the Czech Republic, *Śląskie Sprawozdania Archeologiczne* 52, 427–436.

Buček, A. 2005: Geobiocenologie a tvorba územních systémů ekologické stability krajiny. In: Petrová, A. – Matuška, P. (eds.): ÚSES – zelená páteř krajiny. Sb.sem. 6. – 7. 9. 2005. AOPK ČR, Brno.

Bureš, M. – Rytíř, L. 2017: Bílá hora - bojiště třicetileté a studené války, *Archaeologia historica* 42, č. 1, 245–259.

Čapek, L. 2011: Dvě zaniklé středověké vesnice ve Velechvínském polesí, okr. České Budějovice, *Archeologické výzkumy v jižních Čechách* 24, 227–248.

Čapek, L. – Malina, O. – Rytíř, L. 2013: Jenišovice (okr. Písek) – Výzkum zaniklé středověké vesnice na základě prostorové distribuce keramiky, *Archeologické výzkumy v jižních Čechách* 26, 183–205.

Černý, E. 1979: Zaniklé středověké osady a jejich plužiny, *Studie ČSAV* č. 1. Praha.

Čornejová, I. et al. 2008: Velké dějiny zemí Koruny české, sv. VIII. Praha: Litomyšl, 288–301.

Demek, J. – Mackovčín, P. 2014: Zeměpisný lexikon ČR 2. Brno.

Demek, J. a kol. 2006: Zeměpisný lexikon ČR. Hory a nížiny. Brno.

Doskočil, K. 1958: Berní rula 2. Popis Čech r. 1654: souhrnný index obcí, osad a samot k berní rule. Praha.

Fanta, V. – Šálek, M. – Zouhar, J. – Sklenička, P. – Storch, D. 2018: Equilibrium dynamics of European preindustrial populations: The evidence of carrying capacity in human agricultural societies. Praha.

Gojda, M. – John, J. – Starková, L. 2011: Archeologický průzkum krajiny pomocí leteckého laserového skenování. Dosavadní průběh a výsledky prvního českého projektu, *Archeologické rozhledy* 63, 680–698.

Haasová, M. 1952a: Berní rula. 18, Kraj Kouřimský I. Praha.

Haasová, M. 1952b: Berní rula. 19, Kraj Kouřimský II. Praha.

Havel, J. 1980: Hromadný hrob bělohorských bojovníků, *Archaeologia Pragensia* 1, 227–231.

Holata, L. 2016: Základní metodika zpracování a vyhodnocení lidarových dat za účelem identifikace antropogenních tvarů reliéfu (na příkladu produktu DMR 5G).

Holub, J. – Lyer, S. 1992: Stručný etymologický slovník jazyka českého se zvláštním zřetelem k slovům kulturním a cizím. Praha.

Hradecký, E. 1952: Berní rula. 26, Kraj Podbrdský. Praha.

Hrnčířik, P. – Matoušek, V. – Šámal, Z. 2018: Rozvadov 1621: Výzkum bojiště třicetileté války. Praha.

Chocholáč, B. 1993: Pozemkové knihy - neprávem opomíjený historický pramen. In: *Historie a současnost veřejné správy, (Sborník příspěvků z vědecké konference)*. Brno.

Janská, E. 1966: Hromadný hrob bělohorských bojovníků. The collective Grave of White Mountain Fighters, *Staletá Praha* 2, 107–110.

Jiřík, J. a kol. 2010: Archeologický výzkum zaniklého objektu u domu čp. 24 v Horosedlech u Mirovic v roce 2009 a 2010. Nepublikovaný rukopis NZ uložený v Prácheňském muzeu v Písku.



- Kilián, J. 2020: Pichlové z Pichlsberka a sourozenecký spor o dědictví. *Bohemiae Occidentalis Historica* 1/2020, 5–22.
- Klápště, J. 1973: Černokostelecko jako kolonizační oblast, *Historické geografie* 10, 123–138.
- Klápště, J. 1977: O středověkém osídlení Černokostelecka. *Práce muzea vesnice v Kouřimi, mimořádné číslo*. Kolín.
- Klápště, J. 1978: Středověké osídlení Černokostelecka, *Památky archeologické* LXIX, 423–475.
- Klápště, J. – Smetánka, Z. 1982: Archeologický výzkum české středověké vesnice v letech 1971 – 1981, *Archaeologia historica* 7, 11–31.
- Klímová, H. 2017: *Soupis poddaných podle víry z roku 1651*. Berounsko. Praha.
- Kodera, P. 2009: Zaniklá osada Vojkov na Černokostelecku v raně novověkých písemných pramenech, *Kuděj* 11, č. 1, 55–62.
- Krajíc, R. – Měřínský, Z. – Vařeka, P. 2017: Archaeology of the 16th – 20th century in the Czech Republic (Archeologie novověku v České republice), *Archaeologia historica* 58, č. 2, 367–399.
- Kuna, M. et al. 2004: *Nedestruktivní archeologie: Teorie, metody a cíle*. Praha.
- Lisá, E. 1951: *Berní rula*. 31, Kraj Vltavský. Praha.
- Líva, V. 1949: *Berní rula*. 3, Pražská města. Praha.
- Matoušek, V. 1991: Archeologie novověku, nebo novověká archeologie?, *Folia historica Bohemica* 15, 41–58.
- Matoušek, V. 2006: *Třebel. Obraz krajiny s bitvou*. Praha.
- Matoušek, V. 2011: Archeologický výzkum novověku a moderní doby v České republice. Několik poznámek k historii, současnému stavu a perspektivám, *Historické sociologie* 2, 37–58.

Matoušek, V. 2011a: Terénní studium bojišť třicetileté války na území České republiky. In: Blažková, K. (ed.) *Bitva u Rakovníka 1620*, 72–80. Rakovník.

Matoušek, V. 2017: Archeologický výzkum bojišť a vojenství raného novověku v českých zemích: historie, stav poznání, diskuse, *Archaeologia historica* 42, č. 1, 233–243.

Matoušek, V. et al. 2017: Třebel 1647: A Battlefield of the Thirty Years' War from the Perspective of History, Archeology, Art – history, Geoinformatics, and Ethnology.

Matoušek, V. – Blažková, T. 2012: The image and reality of battlefields from the Thirty Year's War. A preliminary report on a project for the systematic study of engravings of the battlefields from the Thirty Year's War in the territory of the Czech Republic, *Studies in Post-Medieval Archaeology* 4, 269–288.

Matoušek, V. – Scheufler, V. 1980: Nálezy novověké keramiky v Berouně. In: *Vlastivědný sborník Podbrdská* 18, s. 53–57.

Matoušek, V. – Scheufler, V. – Štajnochr, V. 1985: Berounské majoliky, *Časopis Národního muzea A* 154, 126–139.

Militký, J. – Vařeka, P. 1997: Češnovice: Archeologický výzkum středověké a novověké vesnice na Českobudějovicku I. Pozdně středověký dům v usedlosti č. p. 13, *Archeologické výzkumy v jižních Čechách* 10, 58–79.

Musil, J. – Netolický, P. 2012: Zaniklá středověká a raně novověká ves Bolešov v k. ú. Spačice, okres Chrudim, Pardubický kraj. In: *Východočeský sborník historický* 22. Pardubice.

Musil, J. – Netolický, P. – Preusz, M. 2020: Archeologie v Železných horách. Výsledky nedestruktivního archeologického výzkumu v lesním prostředí. Plzeň.

Nekuda, V. 1961: Zaniklé osady na Moravě v období feudalismu. Brno.

Nekuda, V. 1975: Pfaffenschlag: zaniklá středověká ves u Slavonic: příspěvek k dějinám středověké vesnice. Brno.

Nekuda, V. 1985: Mstěnice 1: zaniklá středověká ves u Hrotovic. Hrádek – tvrz – dvůr – předsunutá opevnění. Brno.

- Nekuda, V. 1997: Mstěnice 2: zaniklá středověká ves u Hrotovic. Dům a dvůr ve středověké vesnici. Brno.
- Němec, J. – Kopp, J. 2009: Vodstvo a podnebí v České republice. Praha.
- Novák, R. 2006: Zaměřování a vizualizace reliéfních antropogenních tvarů. In: Vařeka, P. et al. Archeologie zaniklých středověkých vesnic na Rokycansku I. Plzeň.
- Pazderová, A. 2017: Soupis poddaných podle víry z roku 1651. Rakovnícko. Praha.
- Petráňová, L. – Vařeka, J. 1987: Vybavení venkovské zemědělské usedlosti v době předbělohorské (na pozadí poddanských inventářů), *Archaeologia historica* 12, č. 1, 277–286.
- Polišenský, J. 1951: Současný stav bádání o Bílé hoře, *Časopis Matice Moravské* LXX, 1–25.
- Preusz, M. 2019: Historicko-archeologický výzkum doby třicetileté války (1618–1648): současný stav studia a perspektivy, *Archaeologia historica* 44, č. 1, 151–183.
- Profous, A. 1947: Místní jména v Čechách: jejich vznik, původní význam a změny. Díl 1, A-H. Praha.
- Renner, J. 1912: Srážka císařských a královských vojsk u Rakovníka r. 1620. Věstník muzejního spolku. Rakovník.
- Richterová, J. 1981: Zaniklá středověká osada Německá Lhota, k. o. Kamenné Žehrovice, okr. Kladno. Historie a výzkum, *Archaeologia historica* 5, 475–479.
- Richterová, J. 1982: Geodeticko-topografický průzkum na lokalitě Německá Lhota, okr. Kladno, *Archaeologia historica* 7, 247–252.
- Roubík, F. 1959: Soupis a mapa zaniklých osad v Čechách. Praha.
- Řezníček, J. 1972: Soupis českých a moravských urbářů, *Archiv český* 22, 73–85.
- Sedláček, A. 1908: Místopisný slovník historický Království českého. Praha.
- Seydl, J. A. 2003: Kronika královského města Berouna. Kronika čili úplné a obšírné popsání všech památností královského krajského města Berouna. Praha.

Smetánka, Z. 1959: Středověká osada mezi Štíhlicemi a Kozojedy, *Archeologické rozhledy* 11, 683–691.

Smetánka, Z. 1960: Zaniklé středověké osady na Černokostecku, *Český lid*, č. 47.

Smetánka, Z. 1970: ZSO Německá Lhota – závěrečná zpráva vědeckého výzkumu, č. 5987/70. ČSAV – Archeologický ústav, 27. listopadu 1970. Praha.

Smetánka, Z. – Klápště, J. 1981: Geodeticko-topografický průzkum zaniklých středověkých vsí na Černokostecku, *Památky archeologické* 72, 416–458.

Tišerová, R. – Stará, M. 2007: Stolní keramika Valdštejnova venkova. In: *Valdštejn: Albrecht z Valdštejna Inter arma silent musae?*. Praha.

Tošnerová, M. 2008: Beroun. Dějiny českých měst. Praha.

Vařeka, J. – Frolec, V. 2007: Lidová architektura: encyklopedie. 2. přepracované vydání. Praha.

Vařeka, P. 1987: Zaniklá vesnice Vojkov. Rkp. práce SVOČ (Ústav pravěku a časně doby dějinné FFUK). Praha.

Vařeka, P. 2003: Výrobní (hrnčířský?) areál z časného novověku v Berouně – České ulici čp. 56, *Archeologia technica* 15, 78–84.

Vařeka, P. 2004: Archeologie středověkého domu I: Proměny vesnického obydlí v Evropě v průběhu staletí (6. –15. století). Plzeň.

Vařeka, P. 2006: Dokumentace reliéfních antropogenních tvarů. In: Vařeka, P. et al.: *Archeologie zaniklých středověkých vesnic na Rokycansku I*. Plzeň.

Vařeka, P. 2009: Zaniklá středověká vesnice Vojkov na Černokostecku – svědectví archeologie, *Kuděj* 11, č. 1, 43–54.

Vařeka, P. 2010: Zaniklá středověká a časně novověká vesnice Vojkov na Černokostecku – nedestruktivní výzkum, *Acta Fakulty filozofické ZČU* 4, 137–171.

Vařeka, P. 2014: Zaniklá středověká a časně novověká ves Rovní na Zbirožsku (okr. Rokycany), *Archeologie západních Čech* 7, 131–143.

Vařeka, P. 2016: Zaniklá středověká a časně novověká vesnice Bukov na Zbizožsku (okr. Rokycany), *Archeologie západních Čech* 10, 156–167.

Vařeka, P. et al. 2006: *Archeologie zaniklých středověkých vesnic na Rokycansku I.* Plzeň.

Vařeka, P. et al. 2008: *Archeologie zaniklých středověkých vesnic na Rokycansku. II.* Plzeň.

Vařeka, P. – Kostrouch, F. – Kočár, P. – Sůvová, Z. 2010: Příspěvek ke studiu žijících vsí středověkého původu. Pozůstatky zástavby z pozdního středověku na parcele č.p. 121 v Mikulčicích, *Přehled výzkumů* 51, 249–265.

Vávra, J. 1899: *Paměti královského města Berouna.* Beroun.

Velc, F. 1904: *Soupis památek historických a uměleckých v království Českém XX, Politický okres Slaný.* Praha.

Veselá, R. 2006: Zaniklá ves Cetkov. In: Vařeka, P. a kol.: *Archeologie zaniklých středověkých vesnic na Rokycansku I.* Plzeň, 67–98.

Vlček, E. 1976: Diagnóza zdravotního stavu Albrechta z Valdštejna stanovená na základě nejnovějšího průzkumu jeho kosterních pozůstatků, *Časopis lékařství českého* 115, 678.

Volf, M. 1939: *Vývoj gruntovní knihy ve světle zákonů a hospodářských instrukcí. Zprávy českého zemského archivu VIII.*

Vyšohlíd, M. 2015: Hrnčířské předměstí v Berouně: První etapa archeologického výzkumu na parcele ppč. 296, *Archeologie ve středních Čechách* 19, 411–430.

Vyšohlíd, M. – Zavřel, J. 2016: Souvrství povodňových a antropogenních uloženin z Hrnčířského předměstí v Berouně, *Český kras* 42, 41–48.

Zahradníková, M. – Štrejnová, E. 1997: *Soupis poddaných podle víry z roku 1651. Žatecko.* Praha.

Zíková, M. 2005: *Křivoklátsko.* Praha.

Žegklitz, J. – Smetánka, Z. 1989: Historie a postmedievální archeologie, Československý časopis historický 5, 728–738.

## 9. Elektronické zdroje

Geologická mapa ČR: Geovědní mapa 1:500 000. Česká geologická služba [online]. Praha: Česká geologická služba, 2007 [cit. 2021-03-15]. Dostupné z: <https://mapy.geology.cz/geocr500/>

Holata, Lukáš. Základní metodika zpracování a vyhodnocení lidarových dat za účelem identifikace antropogenních tvarů reliéfů (na příkladu produktu DMR 5G). Academia.edu [online]. Plzeň: Lukáš Holata, 2016 [cit. 2021-4-7]. Dostupné z: [https://www.academia.edu/21786542/Z%C3%A1kladn%C3%AD\\_metodika\\_zpracov%C3%A1n%C3%AD\\_a\\_vyhodnocen%C3%AD\\_lidarov%C3%BDch\\_dat\\_za\\_%C3%BA%C4%8Delem\\_identifikace\\_antropogenn%C3%ADch\\_tvar%C5%AF\\_reli%C3%A9fu\\_na\\_p%C5%99%C3%ADkladu\\_produktu\\_DMR\\_5G\\_Processing\\_and\\_Elaboration\\_of\\_Lidar\\_Data\\_for\\_the\\_Purpose\\_of\\_Archaeological\\_Research\\_Basic\\_Methodology](https://www.academia.edu/21786542/Z%C3%A1kladn%C3%AD_metodika_zpracov%C3%A1n%C3%AD_a_vyhodnocen%C3%AD_lidarov%C3%BDch_dat_za_%C3%BA%C4%8Delem_identifikace_antropogenn%C3%ADch_tvar%C5%AF_reli%C3%A9fu_na_p%C5%99%C3%ADkladu_produktu_DMR_5G_Processing_and_Elaboration_of_Lidar_Data_for_the_Purpose_of_Archaeological_Research_Basic_Methodology)

Půdní mapy: Mapy půdních typů v jednotlivých krajích ČR. Ministerstvo životního prostředí [online]. Praha: Ministerstvo životního prostředí, 2008 [cit. 2021-03]. Dostupné z: [https://www.mzp.cz/C1257458002F0DC7/cz/pudni\\_mapy/\\$FILE/OOOPK-Stredocesky\\_%20kraj%20a%20Praha-20131128.gif](https://www.mzp.cz/C1257458002F0DC7/cz/pudni_mapy/$FILE/OOOPK-Stredocesky_%20kraj%20a%20Praha-20131128.gif)

## 10. Resumé

The main topic of this thesis is the study of the settlement structure during the first half of the 17th century in central Bohemia (Czech Republic). The aim is to summarize the current archaeological knowledge and present a new methodological approach in the research to date. The work visualizes the transformation of the settlement network due to the conflict of the 30-year war, within a radius of 30 km from the center of the capital city of Prague. The reconstruction and found changes presented in the settlement network are mainly based on written sources, as the archaeological research focused on this post-medieval theme is still insufficient.

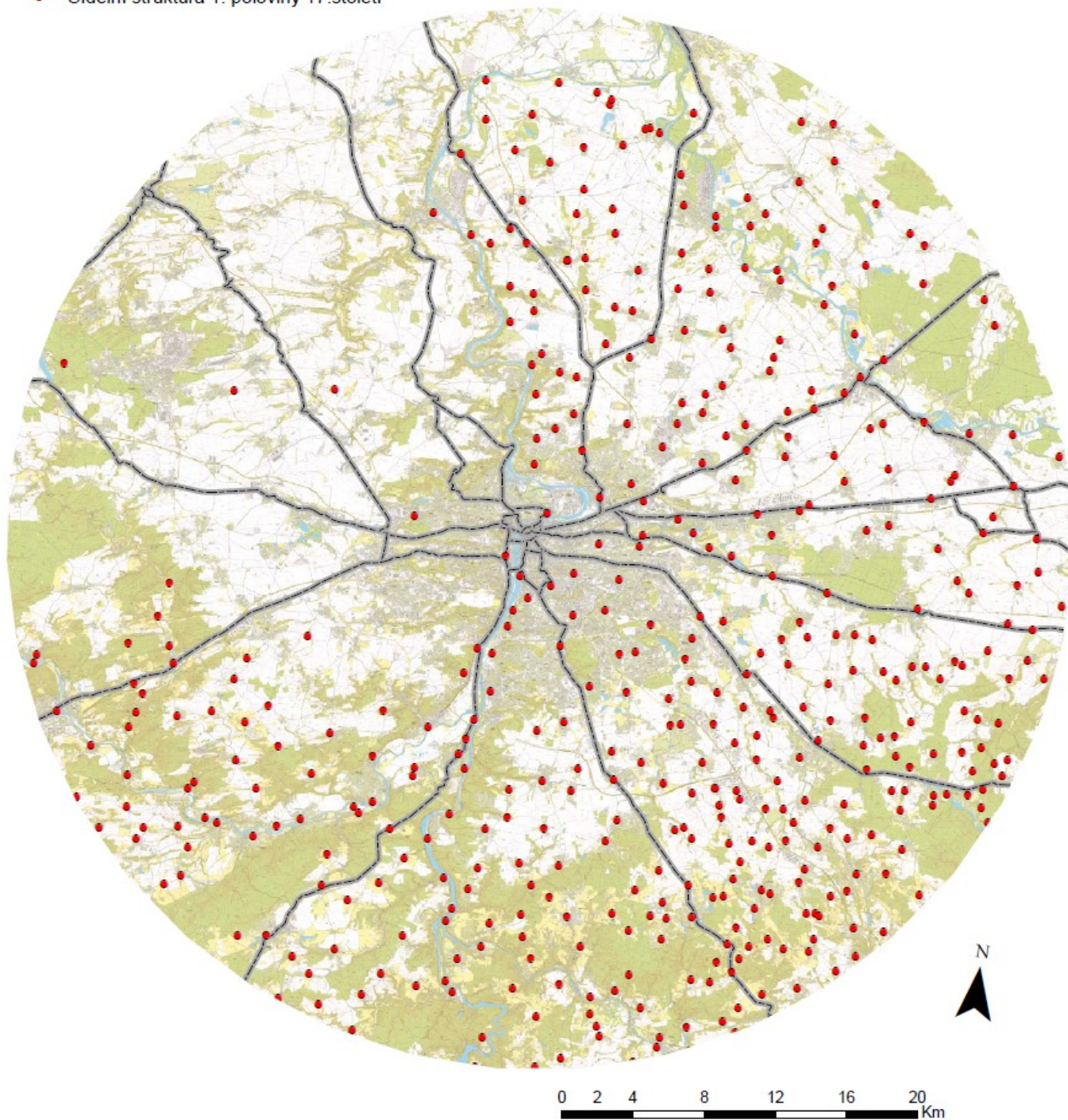
The written sources of evidence form the basis for the working database with more than 360 village seat. Have been identified 84 defunct units and some of them have not yet been registered. From the results of the data visualization in the geographic information system (GIS), it was further established that property belonging to the emperor received the greatest damage. Another result, for example, is that about 60% of the defunct villages lie within 3 km of the main trails. This information may be indicative of how the military used the roads during times of conflict.

The second part of the work focuses on the newly identified defunct medieval and early modern site. The case study presents the results of non-destructive archaeological methods that depict five estates with their economic background. The main contribution of the village is especially in terms of architecture. Most of the buildings are constructed entirely of stone, and the orientation of two houses for which we know the only analogy in the Czech Republic has been discovered. There is also a separate basement, which is also not the standard part of the estate at the beginning of the 17th century.

## 11. Přílohy

### Legenda

- Sídelní struktura 1. poloviny 17.století

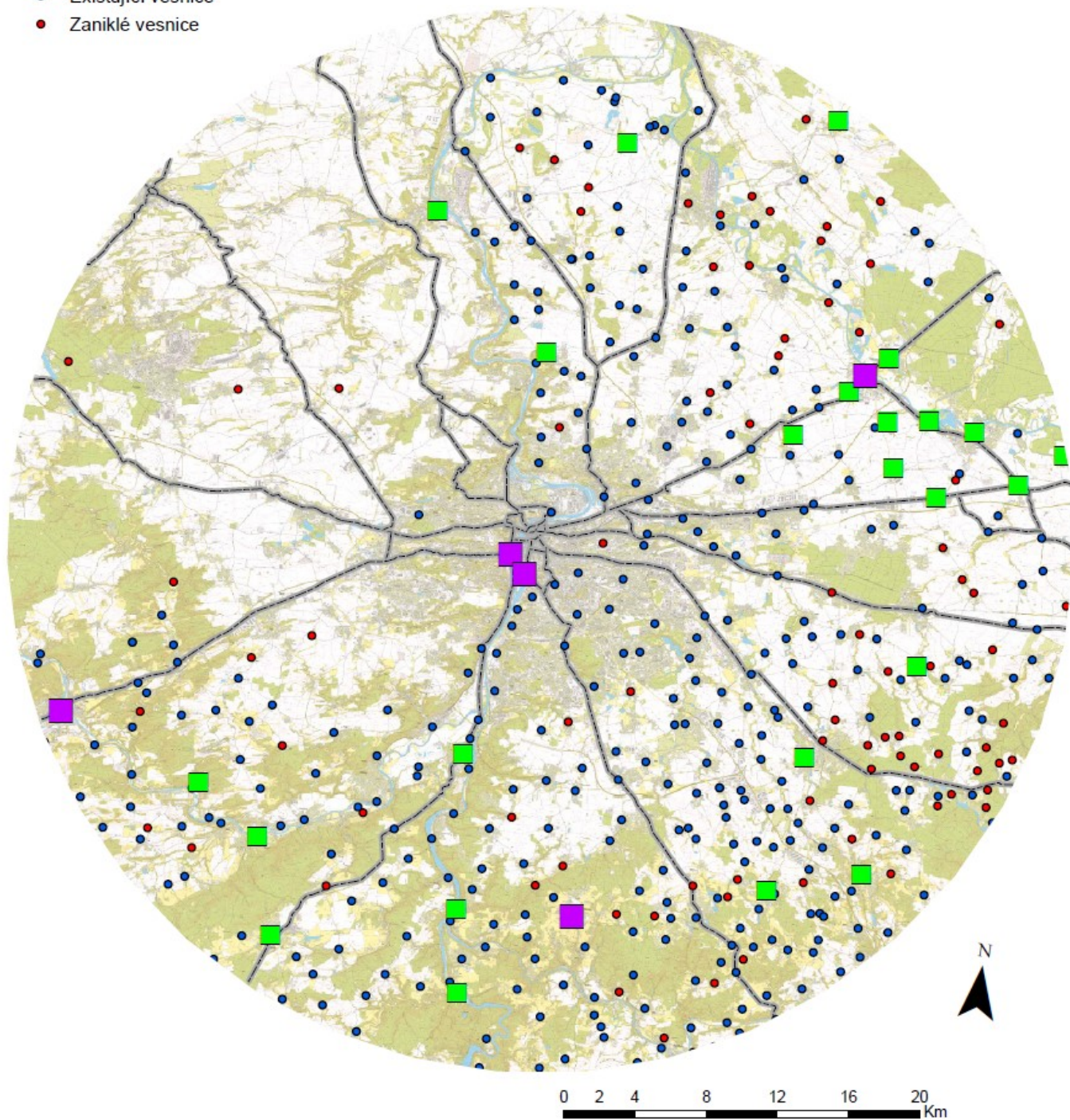


Obr. 1: Zájmové území poloměru 30 km s vynesenu sídelní strukturou první poloviny 17. století.



### Legenda

- Královská města
- Poddanská města
- Existující vesnice
- Zaniklé vesnice



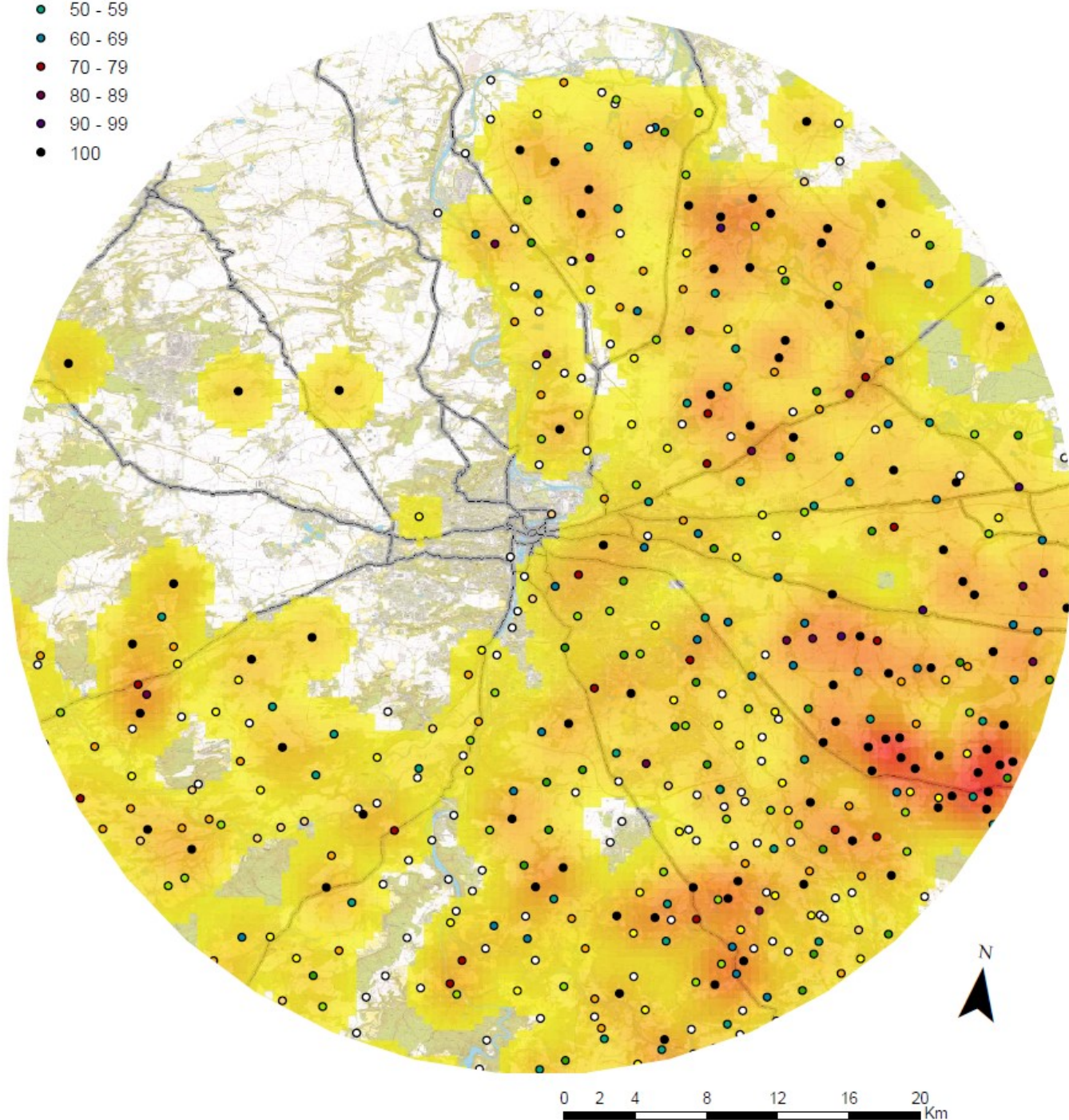
Obr. 2: Rozdělení sídelní struktury podle charakteru sídelních jednotek, stav k roku 1654.



### Zaniklé vesnic a procentuální míra poničení vesnic k roku 1654

#### Procenta

- 0
- 1 - 9
- 10 - 19
- 20 - 29
- 30 - 39
- 40 - 49
- 50 - 59
- 60 - 69
- 70 - 79
- 80 - 89
- 90 - 99
- 100



Obr. 3: Rozsah poničené sídelní struktury a vliv na okolí, stav k roku 1654.



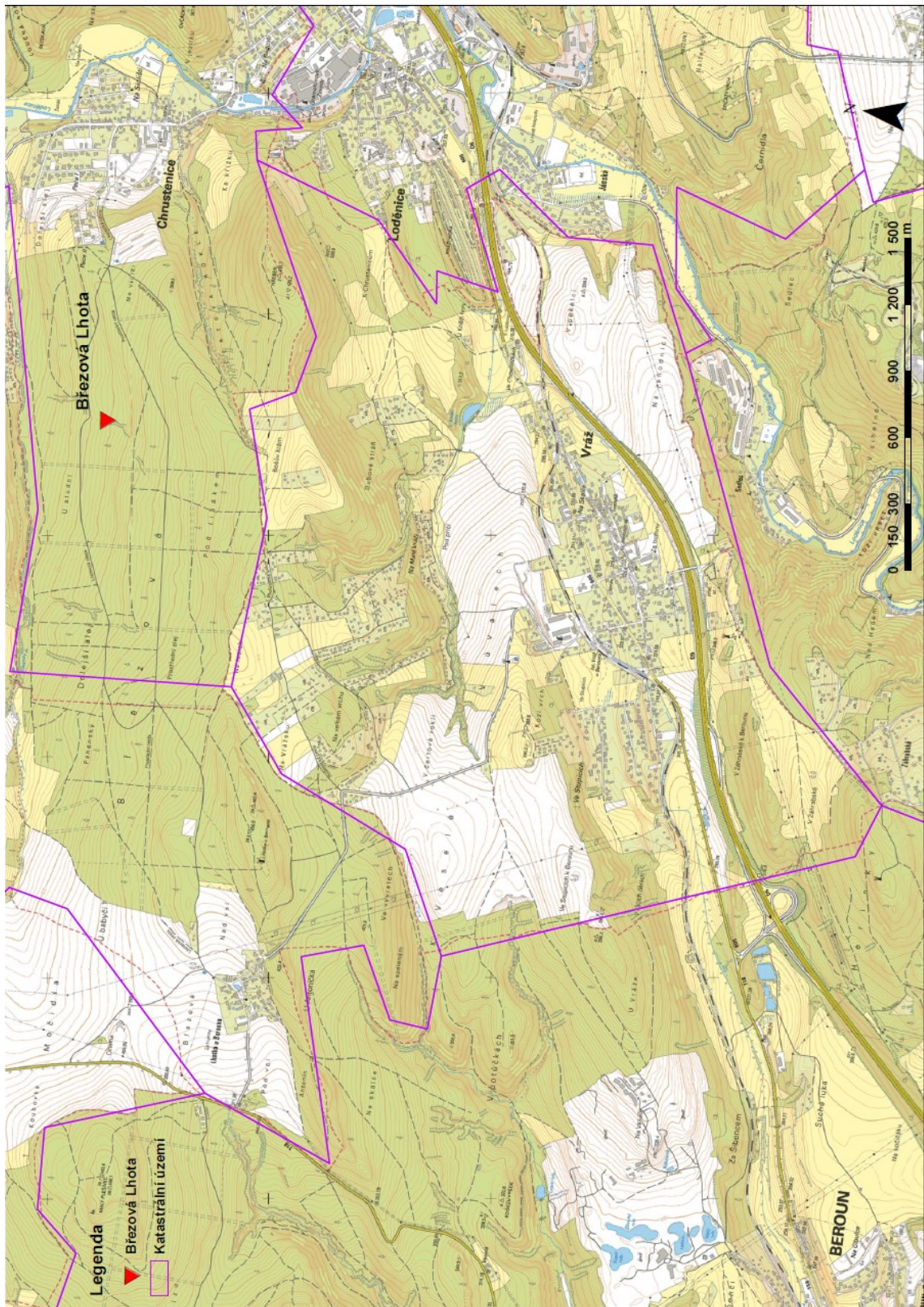
### Legenda

- ▲ Archeologicky zkoumané novověké vesnice
- △ Zaniklé novověké vesnice v soupisu F. Roubíka



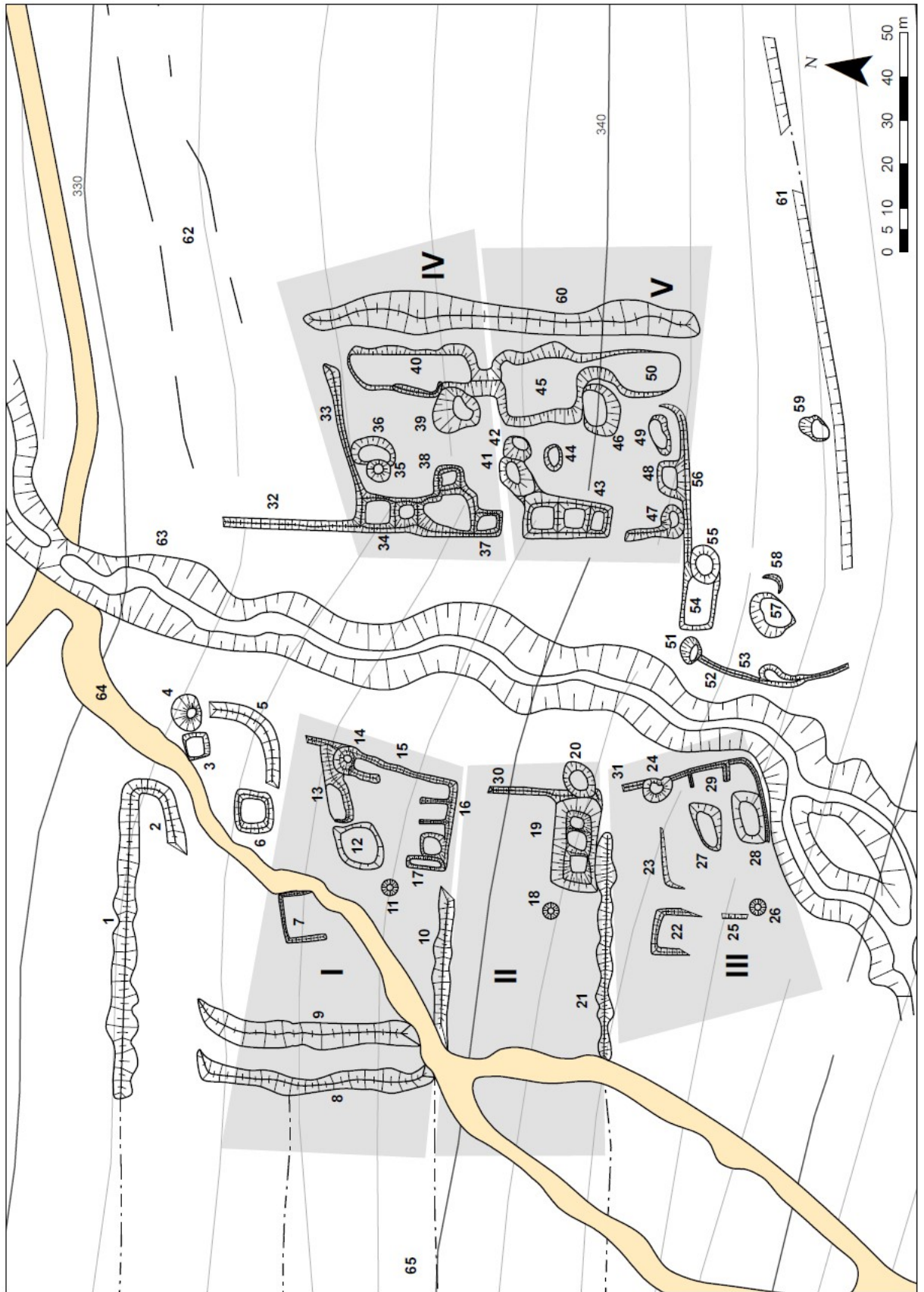
Obr. 4: Zaniklá novověká sídla uvedená v soupisu F. Roubíka a již archeologicky zkoumané lokality.



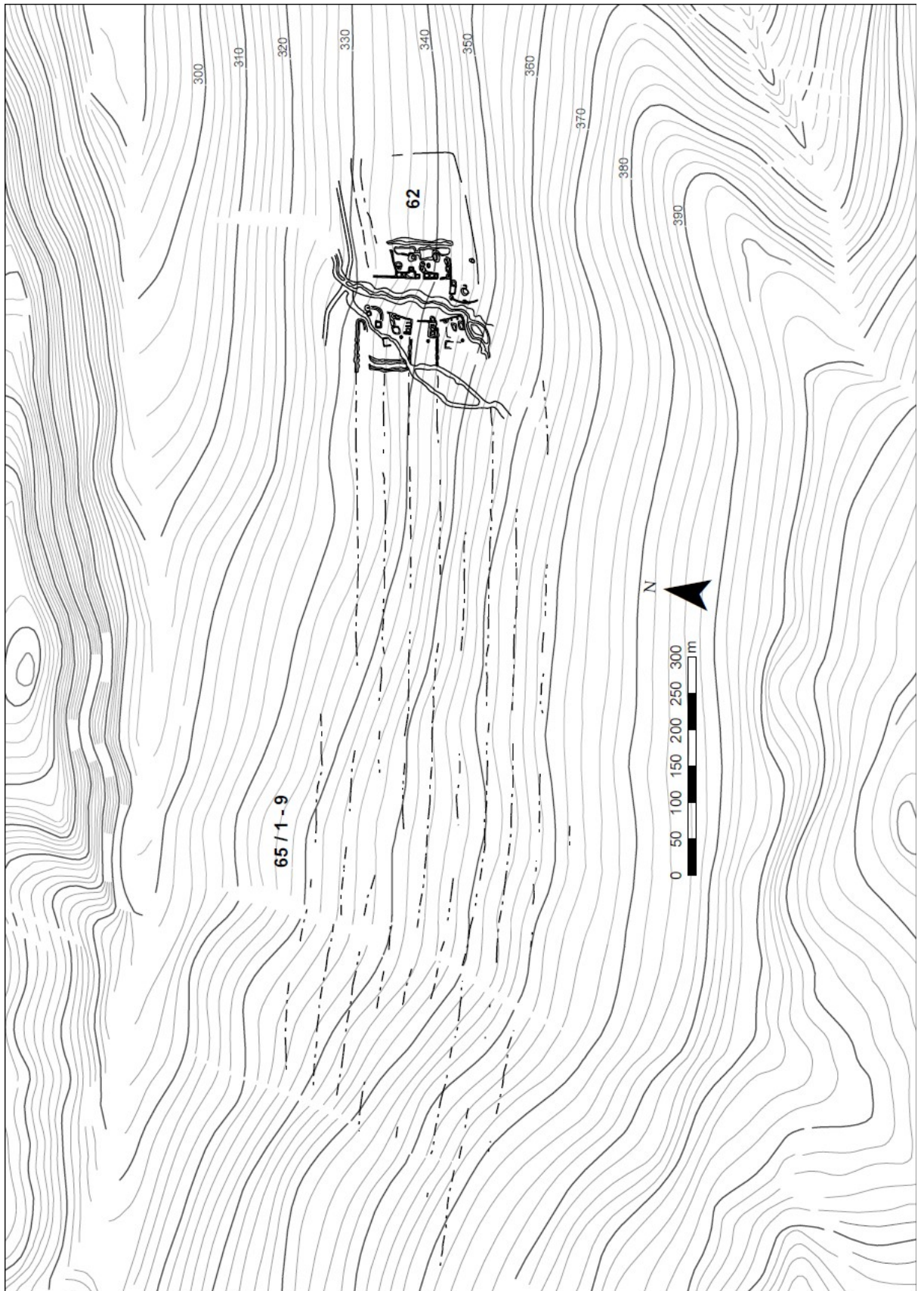


Obr. 5: Lokalizace Březové Lhoty v k. ú. Chrustenice, okres Beroun.



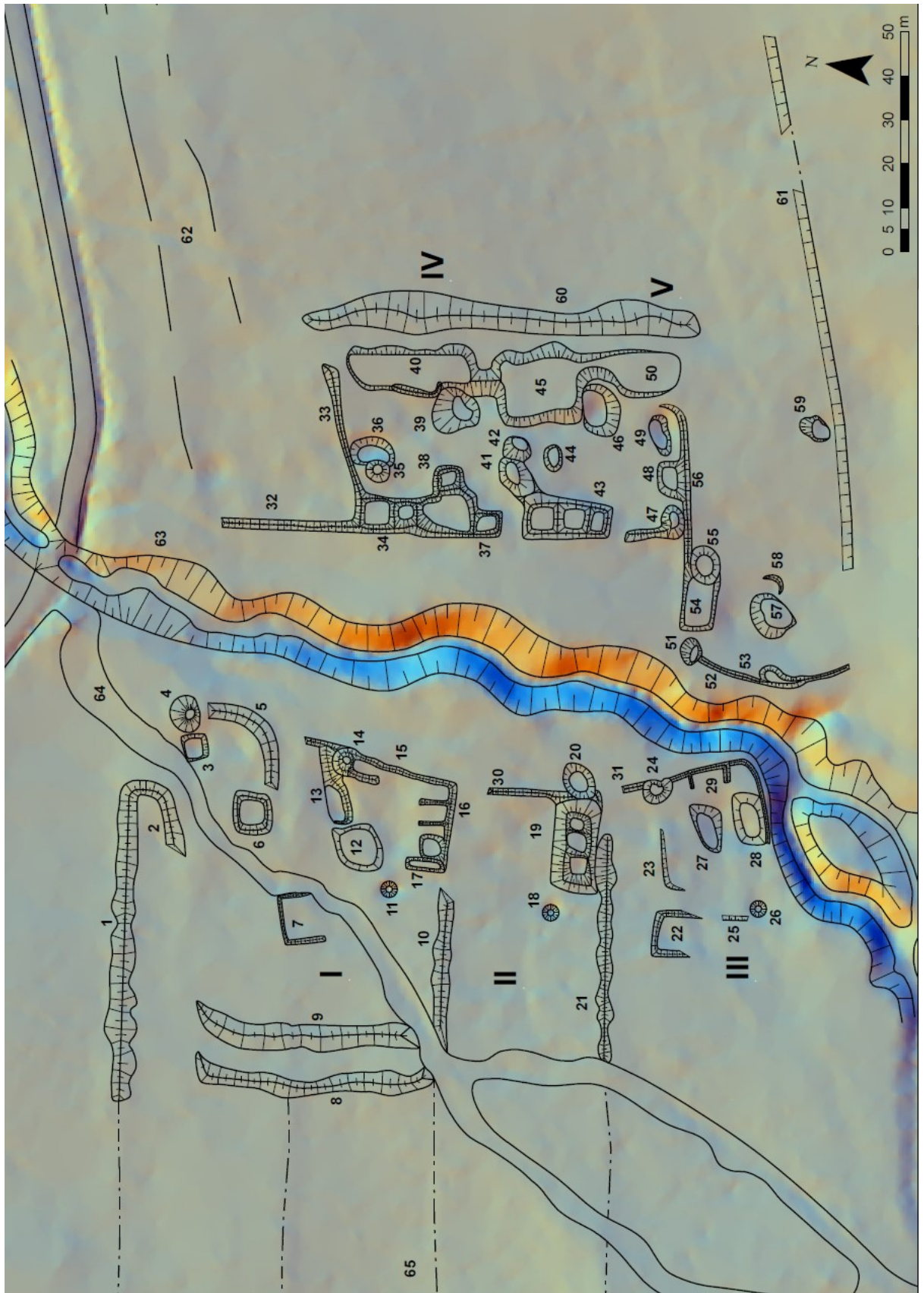


Obr. 6: Plánek intravilánu vesnice s popisem objektů.

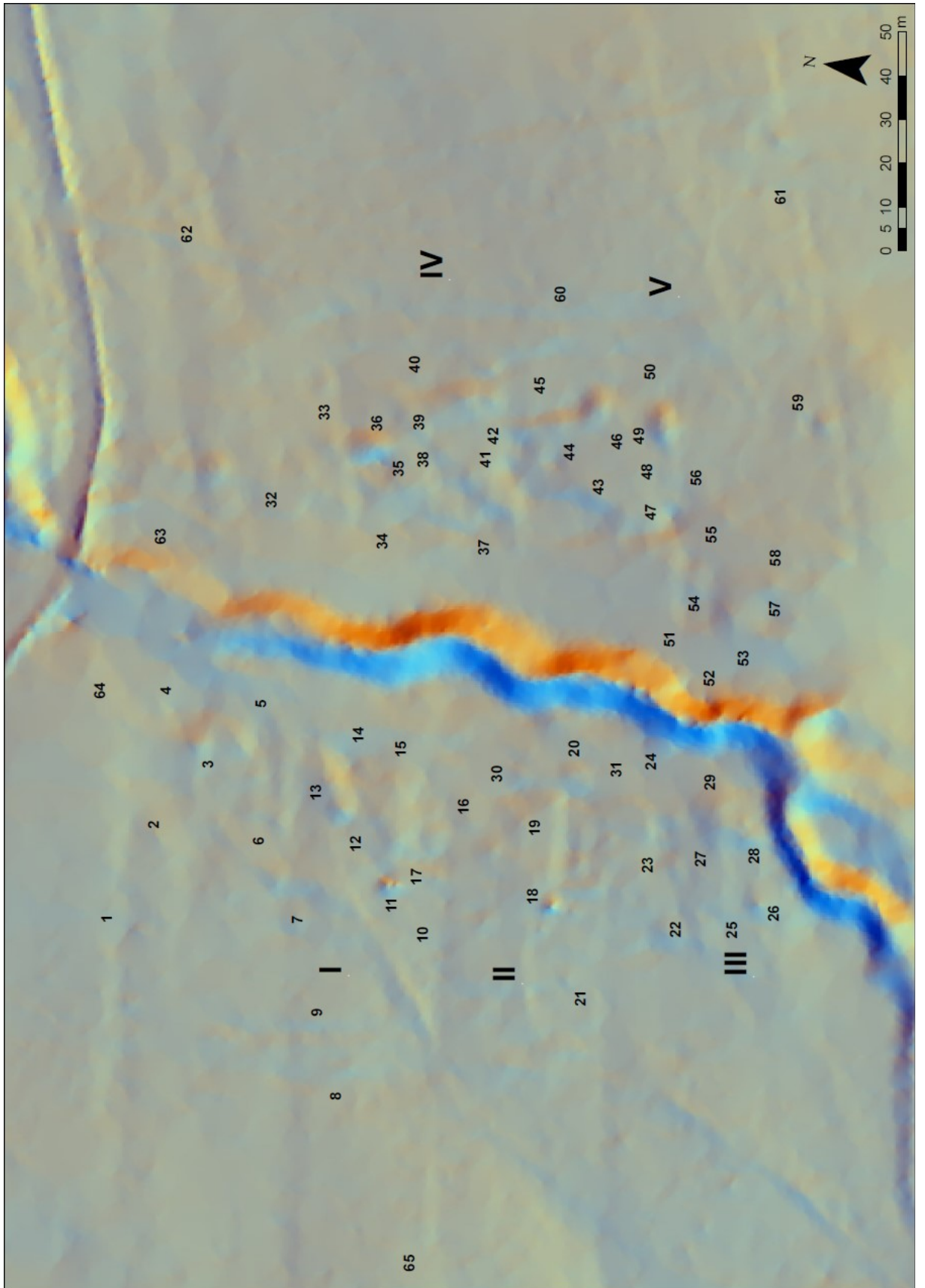


Obr. 7: Plánek extravilánu s označením hospodářského zázemí.





Obr. 8: Intravilán vsi na podkladu DEM zvýrazňující dochované reliktý.

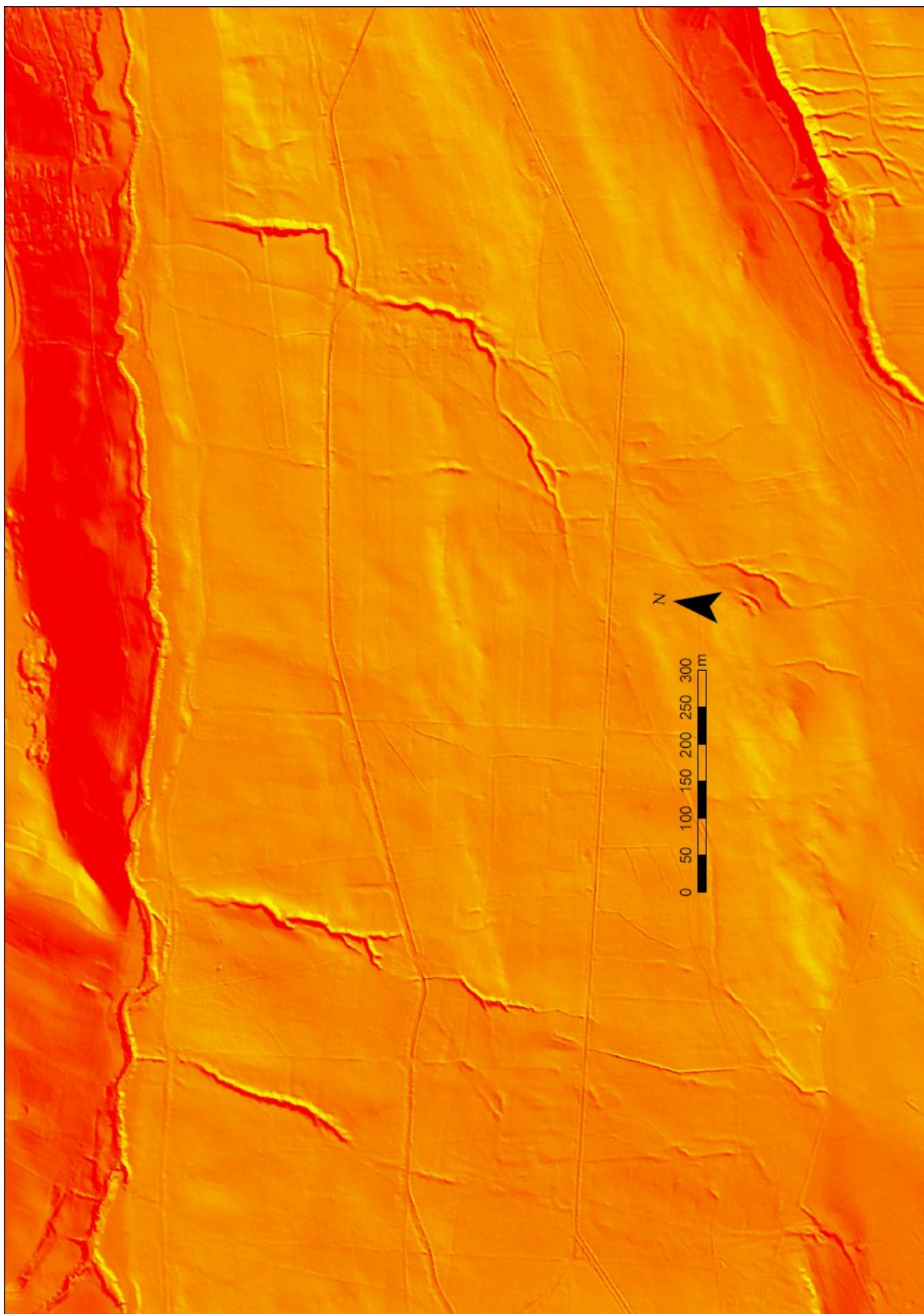


Obr. 9: Antropogenní relikty intravilánu patrné na DEM snímku.





Obr. 10: Plánek lokality na podkladu DEM se zvýrazněnými relikty.



Obr. 11: DEM snímek lokality s antropogenními relikty.





Obr. 12: Pohled ve směru na sever, vpravo relikty průčelí obj. 34.



Obr. 13: Pohled ve směru na východ, relikty průčelí obj. 43.





Obr. 14: Pohled ve směru na severovýchod, relikty obj. 54 a 55.



Obr. 15: Pohled ve směru na jihovýchod, narušené relikty obj. 35.





Obr. 16: Pohled ve směru na jihozápad, úvoz (obj. 63).



Obr. 17: Pohled ve směru na sever, úvoz (obj. 63).





Obr. 18: Pohled ve směru na jih, vykopaná studna (obj. 11).



Obr. 19: Pohled na vnitřní zdivo vykopané studny (obj. 11).



| Zaniklá lokalita    | Současný stav | Současné prostředí | Vzdálenost od hl. stezky | Správa panství (stav) | Poloha vůči panství | m. n. m |
|---------------------|---------------|--------------------|--------------------------|-----------------------|---------------------|---------|
| Babice              | obnovená      | otevřené           | 1,9 km                   | panský                | centrální část      | 390 m   |
| Babičky             | obnovená      | otevřené           | 2,1 km                   | panský                | okrajová část       | 400 m   |
| Březová Lhota       | zaniklá       | lesní              | 2,1 km                   | císařský              | okrajová část       | 340 m   |
| Čakovičky           | obnovená      | otevřené           | 2,6 km                   | císařský              | centrální část      | 180 m   |
| Černomice           | obnovená      | otevřené           | 1,9 km                   | –                     | –                   | 320 m   |
| Čimice              | obnovená      | otevřené           | 1,5 km                   | panský                | centrální část      | 280 m   |
| Dobříč              | obnovená      | otevřené           | 2,4 km                   | panský                | centrální část      | 380 m   |
| Dolánky             | zaniklá       | lesní              | 3,3 km                   | císařský              | okrajová část       | 280 m   |
| Dolní Březky        | obnovená      | lesní              | 2,3 km                   | rytířský              | okrajová část       | 420 m   |
| Dolní Vlence        | obnovená      | otevřené           | 8,1 km                   | panský                | okrajová část       | 280 m   |
| Dřínov              | obnovená      | otevřené           | 3,9 km                   | panský                | centrální část      | 190 m   |
| Dubina              | zaniklá       | lesní              | 1,1 km                   | císařský              | okrajová část       | 440 m   |
| Horoušany           | obnovená      | otevřené           | 2,4 km                   | panský                | centrální část      | 220 m   |
| Chrást              | obnovená      | otevřené           | 5,3 km                   | císařský              | centrální část      | 170 m   |
| Chrást n. Sázavou   | obnovená      | lesní              | 5,5 km                   | panský                | okrajová část       | 300 m   |
| Chrbiny             | obnovená      | lesní              | 3,9 km                   | –                     | –                   | 280 m   |
| Janovice            | zaniklá       | lesní              | 1,1 km                   | panský                | okrajová část       | 410 m   |
| Jiřice              | obnovená      | otevřené           | 4,6 km                   | císařský              | centrální část      | 170 m   |
| Konětopy            | obnovená      | otevřené           | 7,1 km                   | císařský              | centrální část      | 180 m   |
| Kopeč               | obnovená      | otevřené           | 3,1 km                   | panský                | centrální část      | 200 m   |
| Křenice             | obnovená      | otevřené           | 2,7 km                   | císařský              | centrální část      | 320 m   |
| Křimín              | obnovená      | otevřené           | 2,9 km                   | císařský              | okrajová část       | 340 m   |
| Květnice            | obnovená      | otevřené           | 1,7 km                   | císařský              | centrální část      | 270 m   |
| Lažany              | zaniklá       | lesní              | 0,9 km                   | císařský              | okrajová část       | 380 m   |
| Lhota               | obnovená      | otevřené           | 4,8 km                   | císařský              | centrální část      | 170 m   |
| Lhotka              | obnovená      | otevřené           | 6,7 km                   | panský                | okrajová část       | 280 m   |
| Libeř               | obnovená      | lesní              | 5,3 km                   | panský                | centrální část      | 300 m   |
| Liblice             | obnovená      | otevřené           | 5,1 km                   | císařský              | centrální část      | 190 m   |
| Límuzy              | obnovená      | otevřené           | 1,4 km                   | císařský              | centrální část      | 290 m   |
| Louňovice - Pod vsí | zaniklá       | lesní              | 0,5 km                   | císařský              | centrální část      | 420 m   |
| Louňovice u Hájovny | zaniklá       | lesní              | 1,3 km                   | císařský              | centrální část      | 440 m   |
| Menčice             | obnovená      | otevřené           | 3,7 km                   | císařský              | okrajová část       | 390 m   |
| Mezouň              | obnovená      | otevřené           | 1,9 km                   | panský                | centrální část      | 380 m   |
| Mírovice            | obnovená      | otevřené           | 3,8 km                   | rytířský              | okrajová část       | 220 m   |
| Mlékojedy           | obnovená      | otevřené           | 2,6 km                   | panský                | centrální část      | 160 m   |
| Mukařov             | obnovená      | lesní              | 0,6 km                   | císařský              | centrální část      | 420 m   |
| Myšlín              | obnovená      | lesní              | 5,6 km                   | panský                | okrajová část       | 400 m   |
| Nedomice            | obnovená      | otevřené           | 7,9 km                   | císařský              | centrální část      | 170 m   |
| Nehvizdky           | obnovená      | otevřené           | 0,8 km                   | panský                | okrajová část       | 210 m   |
| Německá Lhota       | zaniklá       | lesní              | 1,4 km                   | –                     | –                   | 400 m   |

Tab. 1a: Přehled zaniklých lokalit s daty o minulém i nynějším stavu.

| Zaniklá lokalita     | Současný stav | Současné prostředí | Vzdálenost od hl. stezky | Správa panství (stav) | Poloha vůči panství | m. n. m |
|----------------------|---------------|--------------------|--------------------------|-----------------------|---------------------|---------|
| Neratovice           | obnovená      | otevřené           | 0,7 km                   | panský                | centrální část      | 180 m   |
| Nestařice            | obnovená      | lesní              | 1,3 km                   | panský                | okrajová část       | 350 m   |
| Netřeba              | obnovená      | otevřené           | 4,3 km                   | panský                | centrální část      | 170 m   |
| Ohrobec              | obnovená      | otevřené           | 3,9 km                   | panský                | centrální část      | 350 m   |
| Ovčáry               | obnovená      | otevřené           | 7,6 km                   | císařský              | centrální část      | 170 m   |
| Pacov                | obnovená      | otevřené           | 1,5 km                   | císařský              | centrální část      | 350 m   |
| Petříkov             | obnovená      | lesní              | 2,5 km                   | duchovní              | centrální část      | 440 m   |
| Písnice              | obnovená      | otevřené           | 1,4 km                   | panský                | centrální část      | 300 m   |
| Pohoří               | obnovená      | lesní              | 4,3 km                   | panský                | centrální část      | 400 m   |
| Polerady             | obnovená      | otevřené           | 4,3 km                   | císařský              | centrální část      | 180 m   |
| Prosečnice           | obnovená      | lesní              | 6,1 km                   | panský                | okrajová část       | 280 m   |
| Přezletice           | obnovená      | otevřené           | 0,9 km                   | panský                | centrální část      | 232 m   |
| Radošovice           | obnovená      | lesní              | 0,2 km                   | císařský              | centrální část      | 360 m   |
| Roblín               | obnovená      | lesní              | 7,1 km                   | duchovní              | centrální část      | 380 m   |
| Řitka                | obnovená      | otevřené           | 0,1 km                   | císařský              | centrální část      | 380 m   |
| Sojovice             | obnovená      | otevřené           | 2,4 km                   | císařský              | centrální část      | 180 m   |
| Strašín              | obnovená      | lesní              | 1,4 km                   | císařský              | centrální část      | 410 m   |
| Sv. Martin           | obnovená      | otevřené           | 1,1 km                   | císařský              | okrajová část       | 360 m   |
| Svatý Jan pod Skalou | obnovená      | lesní              | 1,6 km                   | duchovní              | centrální část      | 240 m   |
| Svěstice             | obnovená      | otevřené           | 3,1 km                   | císařský              | okrajová část       | 370 m   |
| Šeberov              | obnovená      | otevřené           | 2,5 km                   | panský                | centrální část      | 290 m   |
| Šešovice             | obnovená      | otevřené           | 0,7 km                   | panský                | okrajová část       | 270 m   |
| Štolmíř              | obnovená      | otevřené           | 1,2 km                   | panský                | centrální část      | 220 m   |
| Tasov                | zaniklá       | otevřené           | 3,1 km                   | –                     | –                   | 340 m   |
| Tišice               | obnovená      | otevřené           | 4,2 km                   | císařský              | centrální část      | 170 m   |
| Tlustovousy          | obnovená      | otevřené           | 2,1 km                   | panský                | centrální část      | 220 m   |
| Tuklaty              | obnovená      | otevřené           | 1,5 km                   | císařský              | centrální část      | 250 m   |
| Újezd n. Lesy        | obnovená      | lesní              | 0 km                     | císařský              | centrální část      | 260 m   |
| Újezdec              | zaniklá       | otevřené           | 2,1 km                   | císařský              | okrajová část       | 170 m   |
| Vavřetice            | obnovená      | lesní              | 0,5 km                   | panský                | okrajová část       | 400 m   |
| Veliký Brázdím       | obnovená      | otevřené           | 3,7 km                   | císařský              | centrální část      | 190 m   |
| Vidovice             | obnovená      | otevřené           | 5,1 km                   | duchovní              | okrajová část       | 430 m   |
| Vojkov               | zaniklá       | lesní              | 0,3 km                   | císařský              | okrajová část       | 420 m   |
| Všedobrovice         | obnovená      | lesní              | 1,8 km                   | panský                | okrajová část       | 400 m   |
| Všenory              | obnovená      | lesní              | 1,6 km                   | duchovní              | centrální část      | 230 m   |
| Vyzlovka ve Spáleném | zaniklá       | lesní              | 0,3 km                   | císařský              | centrální část      | 400 m   |
| Za lukama            | zaniklá       | otevřené           | 1,4 km                   | císařský              | okrajová část       | 360 m   |
| Zahořany             | obnovená      | lesní              | 7,2 km                   | panský                | okrajová část       | 260 m   |
| Zahrádky             | zaniklá       | lesní              | 2,1 km                   | císařský              | okrajová část       | 350 m   |
| Záryby               | obnovená      | otevřené           | 4,5 km                   | císařský              | centrální část      | 170 m   |
| Zlatá                | obnovená      | otevřené           | 3,6 km                   | panský                | centrální část      | 310 m   |
| Zlosyň               | obnovená      | otevřené           | 2,6 km                   | panský                | centrální část      | 180 m   |
| Želivec              | obnovená      | lesní              | 0 km                     | rytířský              | okrajová část       | 430 m   |
| Žernovka             | zaniklá       | lesní              | 1,6 km                   | císařský              | centrální část      | 410 m   |

Tab. 1b: Přehled zaniklých lokalit s daty o minulém i nynějším stavu.