

**Západočeská univerzita v Plzni**

**Fakulta filozofická**

**Diplomová práce**

**Účinnost teorie deterence a teorie sociální kontroly ve vztahu  
k protiprávnímu jednání.**

**Plzeň 2021**

**Bc. Dávid Kružlík**

**Západočeská univerzita v Plzni**

**Fakulta filozofická**

**Katedra sociologie**

**Studijní program Sociologie**

**Studijní obor Sociologie**

**Diplomová práce**

**Účinnost teorie deterence a teorie sociální kontroly ve vztahu  
k protiprávnímu jednání.**

**Bc. Dávid Kružlák**

Vedoucí práce,

doc. PhDr. Jan Váně, Ph.D.

Katedra sociologie

Fakulta filozofická Západočeské univerzity v Plzni

Plzeň 2021

Prohlašuji, že jsem práci zpracoval samostatně a použil jen uvedených pramenů a literatury.

Plzeň, duben 2021

.....

## Poděkování

Rád bych poděkoval doc. PhDr. Janu Váněmu, Ph.D. a Mgr. Patriku Galetovi, Ph.D. za odborné vedení, cenné rady, věcné připomínky a ochotu, kterou mi v průběhu zpracování diplomové práce věnovali.

## Obsah

1	ÚVOD.....	6
2	TEORETICKÁ ČÁST.....	7
2.1	Vymezení základních pojmů.....	7
2.1.1	Protiprávní jednání.....	7
2.1.2	Sankce .....	8
2.2	Teorie sociální kontroly .....	9
2.3	Deterenční teorie .....	10
2.4	Vývoj výzkumu kriminality v českém prostředí – vlivy a trendy .....	13
2.5	Výchozí studie pro praktickou část práce .....	17
3	PRAKTICKÁ ČÁST .....	20
3.1	Výzkumná otázka a formulace hypotéz.....	20
3.2	Nástroj sběru dat a výzkumný vzorek.....	22
3.3	Měřené druhy protiprávního jednání.....	25
3.3.1	Statistika přestupků.....	26
3.3.2	Statistika trestních činů .....	26
3.4	Popisné statistiky závislých a nezávislých proměnných.....	28
3.5	Analýza dat .....	37
3.5.1	Jednorozměrná lineární regrese a párový t–test.....	38
3.5.2	Analýza hlavních komponent PCA.....	44
3.5.3	Dvoufaktorová ANOVA.....	52
3.6	Srovnání s dosavadními studii .....	59
4	VÝSLEDKY..... <b>Chyba! Záložka není definována.</b>	
5	ZÁVĚR.....	61
6	SEZNAM POUŽITÉ LITERATURY (nutno podřídít jednomu stylu!) .....	65
7	RESUMÉ.....	71
8	SEZNAM GRAFŮ A TABULEK.....	72
9	PŘÍLOHY .....	73

## 1 ÚVOD

Tato práce je koncipována jako kvantitativní studie s cílem odhalit sílu vlivu teorie deterence a teorie sociální kontroly na případné ne/páchání protiprávního jednání v korelaci se sociodemografickými proměnnými. Práce se svým charakterem pohybuje na pomezí dvou vědních disciplín – práva a sociologie. V teoretické části práce úvodem nejprve charakterizují předmět zájmu a vymezují základní pojmy, kterými jsou protiprávní jednání a s ním související sankce.

Následně se věnuji teoretickým perspektivám, kterými jsou teorie sociální kontroly a deterenční teorie. Popisují jejich vznik, vývoj a náhled na problematiku protiprávního jednání. Pozornost je především věnována faktorům, které ovlivňují rozhodování jedinců při ne/páchání přestupků a trestných činů. Také zde chronologicky představuji myšlenky významných myslitelů napříč dějinnými epochami, kteří svými studiemi nastavili směr uvažování v oblasti sociologie práva. Dále jsou v teoretické části představeny již provedené studie z oblasti kriminologie v českých podmínkách, které formovaly uvažování o výzkumu kriminality. Při rešerši literatury jsem však nenalezl žádnou českou ani zahraniční studii, která by explicitně zkoumala protiprávní jednání ve vztahu s teorií deterence, nebo s teorií sociální kontroly v českém prostředí.

V závěru teoretické části představuji dvě zahraniční studie, které se dané problematice v 80. letech 20. století věnovaly. Tyto studie mne inspirovaly při tvorbě praktické části práce. První je výzkum Grasmicka a Bryjaka (1980), kteří se zabývali účinností teorie deterence ve vztahu k protiprávnímu jednání. Druhá studie Pateronostera a Iovanniho (1986) reviduje původní studii a doplňuje ji o teorii sociální kontroly.

V praktické části práce jsou analyzovány odpovědi z online dotazníkového šetření za pomoci jednorozměrných a vícerozměrných regresních analýz a analýzy hlavních komponent, které odhalují sílu vlivu daných teorií a zodpovídají, jakým způsobem se lidé rozhodují v případě ne/páchání protiprávního jednání, a jak důležité jsou pro jedince formální hrozby právního systému nebo sociální vliv jejich blízkého okolí.

## 2 TEORETICKÁ ČÁST

V průběhu práce se budu opírat o tři hlavní pojmy 1) protiprávní jednání; 2) teorie sociální kontroly; 3) teorie deterence. Všechny tyto pojmy mají svůj určitý význam v konkrétním kontextu, ve kterém jsou používány, a proto je potřeba je přesně vymezit a nalézt mezi nimi průsečík, který povede k provedení srozumitelného aplikovaného výzkumu, jenž bude schopen relevantně popsat zkoumané prostředí. Nejprve představím pojem protiprávní jednání a jeho členění, které je v českém prostředí definováno příslušnými zákony, dále jej doplním o definici sankcí, které jsou na protiprávní jednání navázané, dále pak vymezím teorii sociální kontroly a teorii deterence v historických souvislostech a objasním, jak budou tyto teorie použity v průběhu diplomové práce.

### 2.1 Vymezení základních pojmů

#### 2.1.1 Protiprávní jednání

Protiprávní jednání je v českém prostředí definováno příslušnými zákony, které jsou platné na území ČR<sup>1</sup>. Jde o jednání, které je v rozporu s právem (protiprávní) a odborně se označuje pojmem delikt. Delikt lze rozdělit podle stupně závažnosti, a to na přestupek a trestný čin.

Přestupek je v tomto případě delikt s nižším stupněm závažnosti a je upravován *Zákonem o odpovědnosti za přestupky a řízení o nich* a *Zákonem o některých přestupcích*<sup>2</sup>. Pojmem přestupek se rozumí čin, který je v rozporu s právní normou (je protiprávní) a vyznačuje se společenskou škodlivostí, naplňuje skutkovou podstatu přestupku a nejedná se o trestný čin. Přestupku se může dopustit fyzická i právnická osoba (Ministerstvo Vnitra ČR 2018). V průběhu práce zmiňuji tři nejčastěji páchané přestupky na území ČR v letech 2018–2019, kterými jsou 1) *překročení povolené rychlosti*, 2) *porušení povinnosti být připoután*, a 3) *přestupek proti majetku*<sup>3</sup>.

Trestný čin se vyznačuje vyšším stupněm závažnosti. Jde o protiprávní čin, který podle *Trestního zákoníku* (dále jen TZ)<sup>4</sup> vykazuje znaky pro daný trestný čin. Podle TZ se

---

1 Výjimkou je odpovědnost za čin spáchaný mimo ČR, pokud jsou činy spáchané na palubě letadla nebo jiného vzdušného dopravního prostředku, anebo lodi nebo jiného plavidla, které jsou registrované v ČR.

2 Zákon č. 250/2016 Sb., *Zákon o odpovědnosti za přestupky a řízení o nich* a Zákon č. 251/2016 Sb., *Zákon o některých přestupcích*. Oba tyto zákony nabyly účinnosti shodně dnem 1. července 2017.

3 Tyto přestupky jsou podrobněji definovány v kapitole 3.3.1 *Statistika přestupků*.

4 Trestný čin upravuje Zákon č. 40/2009 Sb., *Zákon trestní zákoník*, který nabyl platnosti k 1.1.2010.

stanovují sankce, které lze za jeho spáchání uložit. Při spáchání trestného činu se pachatel stává trestně odpovědným, a to i v případě, pokud se jedná o nedbalostní čin<sup>5</sup>. Trestné činy jsou dále rozdělovány na přečiny a zločiny. Přečiny jsou méně závažnější trestné činy, které vznikají nedbalostí a mají horní hranici trestu odnětí svobody pět let. Zločiny jsou naopak oproti přečinům úmyslné a jejich trestní sazba odnětí svobody je minimálně deset let (Trestní právo 2019, s. 50). Pro statistickou analýzu jsem vybral tři nejčastěji páchané trestné činy na území ČR v letech 2016-2019, kterými jsou 1) *krádež*, 2) *maření výkonu úředního rozhodnutí* a 3) *poškození cizí věci*<sup>6</sup>.

### 2.1.2 Sankce

Sankce jsou všeobecně pojímány jako trest, který má přijít za porušení normy. Existuje několik druhů sankcí, které lze kategorizovat dle obecných zásad pro jejich ukládání. Sankce se dělí na negativní, kdy za porušení normy následuje trest a na pozitivní, kdy naopak za dodržení norem následuje odměna. Pozitivní sankce mohou mít motivační nebo gratifikační charakter, kdy je jimi odměňováno společensky žádoucí chování. Negativní sankce mají naopak upozorňovat na porušení společenských norem, jejich projevy mohou být např. verbální atak, nebo fyzický trest. Dále se dělí na formální a neformální. Formální jsou takové, které jsou striktně stanoveny příslušnými zákony, pravidly, vyhláškami pro jejich ukládání. Neformální sankce se neřídí předem stanovenými pravidly a jsou reakcí na společensky nevyhovující chování. (Giddens 2013 s. 857).

Normy jsou pravidla, která určují jednání členů v dané společnosti, které lze rozdělit na formální (právní), což jsou normy psané v zákoně a mají legislativní platnost a normy neformální (sociální), které vznikají v procesu sociálních interakcí a jsou neformálně vázány společenskou dohodou.

Právní normy jsou právně závazné a jsou upravovány zákony, vyhláškami nebo smlouvami. Právní norma musí splňovat formální a materiální znaky. Tím je spojení normy s autoritou státu, psaná podoba, regulativnost, právní závaznost, obecnost a vynutitelnost. Pokud dojde k porušení právní normy, stanovuje se sankce, která je rovněž jako právní norma předem známa a upravena v příslušném zákoně (Holländer 2006, s. 114–118).

---

5 Nedbalostní čin je spáchán z nedbalosti, na rozdíl od úmyslu se jedná o méně závažnější formu trestného činu.

6 Tyto trestné činy jsou podrobněji představeny v kapitole 3.3.2 *Statistika trestných činů*.



Sociální normy jsou nepsaná obecná pravidla, která jsou upevňována mezi jedinci ve společnosti a vymezují hranice chování. Jedinec se sociálními normám učí v průběhu života. Tyto normy jsou proměnlivé v čase a kontextu. Vždy záleží na tom, co považuje daná společnost za přijatelné a co nikoliv. Sociální normy lze dále rozdělit podle jejich charakteru na náboženské, etické, obyčejy a tradice, právní a estetické.

## 2.2 Teorie sociální kontroly

Teorie sociální kontroly prošla od konce 19. století, kdy byla poprvé definována, řadou proměn a má specifický význam v určitých sociologických směrech (Keller 1997, s. 87). Obecně jsou sociální kontrolou míněny formální a neformální nástroje, které na jedince vytváří určitý tlak, pod jehož tíhou by jedinec neměl jednat v rozporu s normativními a morálními pravidly společnosti (Urbanová 2002, s. 80-81). Teorie sociální kontroly je nahlížena různými paradigmatickými směry. Strukturální funkcionalismus, zdůrazňuje význam funkce sociálního systému, který prostřednictvím norem dohlíží na jednání jedinců, a to pro zajištění stability systému. Konfliktualistické paradigma pojímá sociální kontrolu jako boj mezi společenskými strukturami, čímž vyzdvihuje dynamiku systému. Ve výhodnější pozici jsou ti, co stanovují a definují normy a dobré mravy. V mikro-sociologické perspektivě je sociální kontrola přesunuta do každodenního života jedinců, kteří onu kontrolu uplatňují mezi sebou v běžném životě (Urbanová 2002, s. 85–86).

Významným představitelem teorie sociální kontroly ve vztahu k protiprávnímu jednání je Travis Warner Hirschi (2002). Ve své knize *Causes of Delinquency* říká, že důležitým faktorem při ne/páchání protiprávního jednání jsou sociální vazby. Celkem definuje čtyři elementy sociálních vazeb – 1) *připoutání (attachment)*, 2) *závazek (commitment)*, 3) *zapojení (involvement)* a 4) *víru (belief)* (Hirschi 2002, s. 83–224). Pokud je na některé úrovni vazba oslabena, dochází k deviantnímu chování. *Připoutáním* míní, že jedinec cítí určitou citovou vazbu ke svým blízkým (rodina, přátelé a další blízcí lidé) a jejich názor mu není lhostejný (Hirschi 2002, s. 83–138). Pokud se jedinec cítí být integrální součástí společnosti, má větší pravděpodobnost, že bude jeho chování konformní. Hirschi navázal na myšlení E. Durkheima, který hovoří o sociální přirozenosti, jenž vysvětluje sounáležitost jedince se společensky odpovědným chováním. „*Jsme morálními bytostmi do té míry, do jaké jsme sociálními bytostmi*“ (Durkheim 2002, s. 64). Druhým elementem sociální vazby je *závazek se společností*. Tohoto závazku jedinec dosahuje v průběhu života

a to zejména ve vzdělávacím procesu a v práci. Jedinec by mohl mít v případě delikvence problém s nabytou reputací (Hirschi 2002, s. 162–186). Třetím elementem je *zapojení*, a to ve smyslu časové vytíženosti jedince. Pokud jedinec využívá svůj čas na smysluplné aktivity (škola, práce, koníčky), nemá čas na deviantní chování (Hirschi 2002, s. 187–196). Posledním elementem je *víra* v morální normy, pravidla a hodnoty společnosti, které si jedinec internalizuje. Pokud však není internalizace dostačující, jedinec se může uchýlit k deviantnímu chování (Hirschi 2002, s. 197–224). Z provedených výzkumů se jako nejsilnější vazba jeví *připoutání*, konkrétně rodinné pouto. Pokud tato vazba klesá, jedinec má větší pravděpodobnost k uchýlení se k protiprávnímu jednání (Hirschi 2002, s. 83–138).

Teorie sociální kontroly je v této práci pojímána ve vztahu k protiprávnímu jednání, a to jako hrozba neformální sankce, která vytváří vědomí, že za protiprávní jednání bude jedinec stigmatizován nebo morálně odsouzen. Pod tíhou neformálních sankcí by se jedinec neměl daného protiprávního jednání dopustit.

### 2.3 Deterenční teorie

Kořeny teorie deterence (teorie odstrašení) sahají do konce druhé poloviny 16. stol., kde se první autoři vymezovali proti iracionálnímu (duchovnímu) vysvětlování zločinů, které bylo do té doby běžným jevem. Tato iracionalita měla svůj původ v tehdejšímu uvažování o světě, který byl plný mystických příběhů, čarodějnic, nebo rozhodování z vůle Boží. Tehdy byly zdrojem odstrašení veřejné popravy a neutuchající muka provinilců před zrakem veřejnosti. Samotná povaha trestání se však začíná razantně proměňovat až od druhé poloviny 18. stol., ovšem jedná se o dlouhotrvající proces, který v každé zemi probíhá odlišně<sup>7</sup>. V tomto procesu dochází v jednotlivých státech k upořádání role mučení a veřejného trestání a do popředí se dostává administrativní rozhodování (Foucault 2000, s. 39).

Thomas Hobbes (2009) ve svém díle *Leviathan* popisuje jedince, který sleduje své vlastní zájmy (materiální, bezpečí, sociální zabezpečení, pověst) a to takovým způsobem, který může být vůči ostatním neohledupný, nebo dokonce může ostatní svým jednáním

---

<sup>7</sup> Dochází k reorganizaci povahy trestání v Evropě a Spojených státech, kde jsou sepisovány trestní zákoníky – Rusko, 1769; Prusko, 1780; Pensylvánie a Toskánsko, 1786; Rakousko, 1788; Francie, 1791, roku „IV“ (1801), 1808 a 1810 (Foucault 2000, s. 38).

poškozovat. Je to jedinec v přirozeném stavu<sup>8</sup>, ve kterém se pro dosažení svých cílů a prosazení svých zájmů nebrání užití hrubého násilí. Tento stav, ve kterém dochází k častým konfliktům, je pro společnost nebezpečný. Lidé proto uzavírají se státem společenskou smlouvu a předávají moc do rukou panovníka – vzdávají se osobní svobody a panovník jim na oplátku zajišťuje bezpečí. Společenská smlouva definuje, co lze a nelze a panovník je ten, který svou absolutní mocí dohlíží na zákon a řídí se pravidly společenské smlouvy. Společenská smlouva má tedy sloužit také jako nástroj pro odstrašení, a to na všechny jedince shodně (Hobbes 2009, s. 91–100). Hobbes (2009, s. 215–219) také tvrdí, že v případě páchaní zločinu, je třeba uplatňovat vyšší trest než výhody plynoucí z daného zločinu.

Dalším z vlivných myslitelů je Cesare Beccaria (2009), který ve své knize *O zločinech a trestech* popisuje racionalitu jedince, který se orientuje v právním systému státu. Zákony by měly být viditelné a měly by být lidem důrazně sdělovány tak, aby se jedinci rozhodli, že se jim uchýlení k protiprávnímu jednání nevyplatí. Beccaria byl pro zrušení mučení, tělesných trestů a trestu smrti a navrhoval tyto způsoby trestání nahradit vězením. Upozorňoval také na spravedlivý trestní systém bez ohledu na společenské postavení a majetek dotčeného. Dále navrhoval definování konkrétních trestů za konkrétní zločiny. Trest měl mít podle něho odrazující, ochranný a výchovný účinek (Beccaria in Onwudiwe a kol. 2005, s. 234–235).

Základy moderní penologie položil i Jeremy Bentham (1948), shodně jako Beccaria nesouhlasil s barbarskými metodami trestání a prosazoval humanizaci trestání. Ve svém díle *Úvod do morálních zásad a právních předpisů* prosazuje princip utilitarismu (Bentham in Onwudiwe a kol. 2005, s. 235). Utilitarismus je filosofický směr, jehož počátky lze vystopovat v antickém Řecku. Bentham (1948) přichází s ucelenější teorií utilitarismu koncem 18. století a v první polovině 19. století s ní přichází i John Stuart Mill (2011). Utilitarismus lze chápat jako kombinaci čtyř principů. 1) *princip následků*, 2) *princip užitečnosti*, 3) *princip hédonismu* a 4) *princip sociální*. Princip následků sleduje správný (ve smyslu morálně dobrý) výsledek lidského jednání, jehož dosahování nemusí být v souladu s dobrými morálními zásadami. Princip užitečnosti spočívá v konání dobra tak,

---

8 „Příroda vytvořila lidi natolik rovnocennými ve schopnostech těla a mysli, že i když je jeden člověk někdy očividně tělesně silnější nebo duševně bystřejší než druhý, přesto když se shrne všechno dohromady, není tento rozdíl mezi jedním a druhým člověkem natolik závažný, aby si na jeho základě mohl jeden člověk nárokovat jakoukoli výhodu, kterou by si obdobně nemohl nárokovat někdo jiný.“ Hobbes, Thomas, s. 87.

aby z toho prosperovalo co nejvíce lidí. Drobné škody při cestě za dobrem jsou opomenutí hodné, převažuje-li to dobré. Principem hédonismu je převaha pocitu štěstí nad pocitem neštěstím. Cesta jedince by měla být motivována prožíváním pocitu štěstí. To, co je pro jedince štěstím, si každý určuje sám. Jedinec řídicí se principem sociálním, nesleduje pouze svoje zájmy, ale i zájmy ostatních a jeho jednání není v rozporu s morálním přesvědčením ostatních. Dalším jednotícím prvkem je ekonomický způsob uvažování. Jedinec kalkuluje svoje zisky a náklady a snaží se o maximalizaci zisků a minimalizaci nákladů (Grasmick a Bryjak 1980, s. 471).

Immanuel Kant (2001), představitel deontologické etiky (opaku utilitarismu), hovoří o čistém rozumu, ve kterém by měla být zakotvena morální odpovědnost každého jedince. Jednání jedince není motivováno zkušeností, nýbrž má být odvozeno z racionality. Každé rozhodnutí jedince, které je v souladu s morálními zásadami je správné. Jedinec je tedy dobrým člověkem, pokud se při svém rozhodování bude pragmaticky řídit morálními zásadami. Morálně správné rozhodování je součástí obecně sdílených postojů, jenž jsou součástí toho, co Kant nazývá kategorickým imperativem. Kant však nehodnotí důsledky jednotlivých rozhodnutí, což je mu vyčítáno např. M. Weberem (1998). Podle Maxe Webera by na jednání, či rozhodnutí mělo být nahlíženo jinak v čase jejich uskutečnění, a jinak s odstupem času. Jedinec by se při svém jednání měl řídit principem předvídatelnosti a měl by odpovídat za následky svého jednání (Weber 1998, s. 157–158). Také by měl rozumově přehodnotit své jednání, pokud by takové jednání mohlo mít v budoucnu negativní následky. Jak uvádí Keller (2004, s. 243), Weber se dále oprošťuje od Kantovo univerzálně platných hodnot a vyzdvihuje jedinečnost událostí pro jedince. Keller (2004) uvádí, že Kantův přístup kritizuje také George Simmel (1993, s. 84–100). Podle Simmela je Kant ve svém přístupu příliš egalitářský a také se nezajímá o dílčí motivy daného jednání jedince. Jedinec by podle Simmela měl jednat morálně, i když ví, že ostatní tak nejednají, nebo jednají z donucení, což je v rozporu s Kantovo kategorickým imperativem.

Ve Weberově kategorizaci čtyř typů jednání, Weber hovoří o tradičním, afektivním, hodnotově racionálním a účelově (instrumentálně) racionálním jednání. (Weber 1998, s. 156–158). Právě účelově racionální jednání je založeno na ekonomickém způsobu uvažování, kdy jedinec jedná efektivně, kalkuluje výhody a nevýhody a promýšlí důsledky. Weber ve své práci sociologie práva zmiňuje formální a materiální racionalitu práva. Formální racionalita má představovat jednotný systém práva, podle kterého bude moci být

každé jednání posouzeno podle stanovených pravidel, které si vzájemně neodporují. Materiální racionalita musí být v souladu s hodnotovými představami dané společnosti, které posuzují spravedlivost daného jednání (Weber 1998, str. 58–64). Rozdíl mezi formální a materiální racionalitou práva odpovídá rozlišení mezi hodnotově racionálním a účelově racionálním jednáním. „*Jak v sociologii práva, tak v typologii jednání je tak obsažena možnost napětí mezi tím, co je technicky proveditelné, a tím, co je považováno za správné, stejně tak jako napětí mezi maximalizací profitu a ohledy na zásady, jež nepodléhají přímočarému ekonomickému kalkulu*“ (Keller 2004, s. 266). Postupná racionalizace práva podle Webera neprobíhala ve všech zemích rovnoměrně, ale závisela na konkrétním typu panství<sup>9</sup>. Shodně jako je u legálně–racionálního panství (posledního vývojového stádia) tento typ vládnutí předvídatelný a řídí se byrokratickými postupy, mělo by být i jednání jedinců v oblasti práva v tomto systému předvídatelné. Jedinec je totiž obeznámen s tím, jakého jednání se ještě může a jakého se již nemůže dopustit (Weber 1998, s. 157–158).

O deterenci (odstrašení) lze také uvažovat ve dvou rovinách – obecné a specifické. V obecné rovině stát zviditelňuje trestání pachatelů, kteří se dopustili protiprávního jednání tak, aby předcházeli protiprávnímu jednání u zbytku populace. Příkladem jsou veřejné popravy, trest smrti nebo tělesné tresty na veřejnosti. Specifické odstrašení je navrženo pro konkrétního delikventa, který se dopustil určitého deliktu. V takovém případě stát dle právního systému stanovuje dostatečný trest, který by měl delikventa odstrašit od budoucího páčání daného protiprávního jednání. Odstrašením je zde myšlena hrozba formální právní sankce (odnětí svobody, peněžitý trest atd.) (Onwudiwe a kol. 2005, s. 233–234).

Deterenční teorie ve vztahu k protiprávnímu jednání, tak jak je pojímána v této studii, představuje pohled racionálně jednajícího člověka, který poměřuje zisky a ztráty. V případě páčání či nepáčání protiprávního jednání jedinec kalkuluje pravděpodobnost obdržení potenciálního právního trestu, velikost trestu a závažnost trestu. Poté v rámci svých odhadů zisků a ztrát učiní rozhodnutí o provedení či neprovedení daného protiprávního jednání.

## 2.4 Vývoj výzkumu kriminality v českém prostředí – vlivy a trendy

---

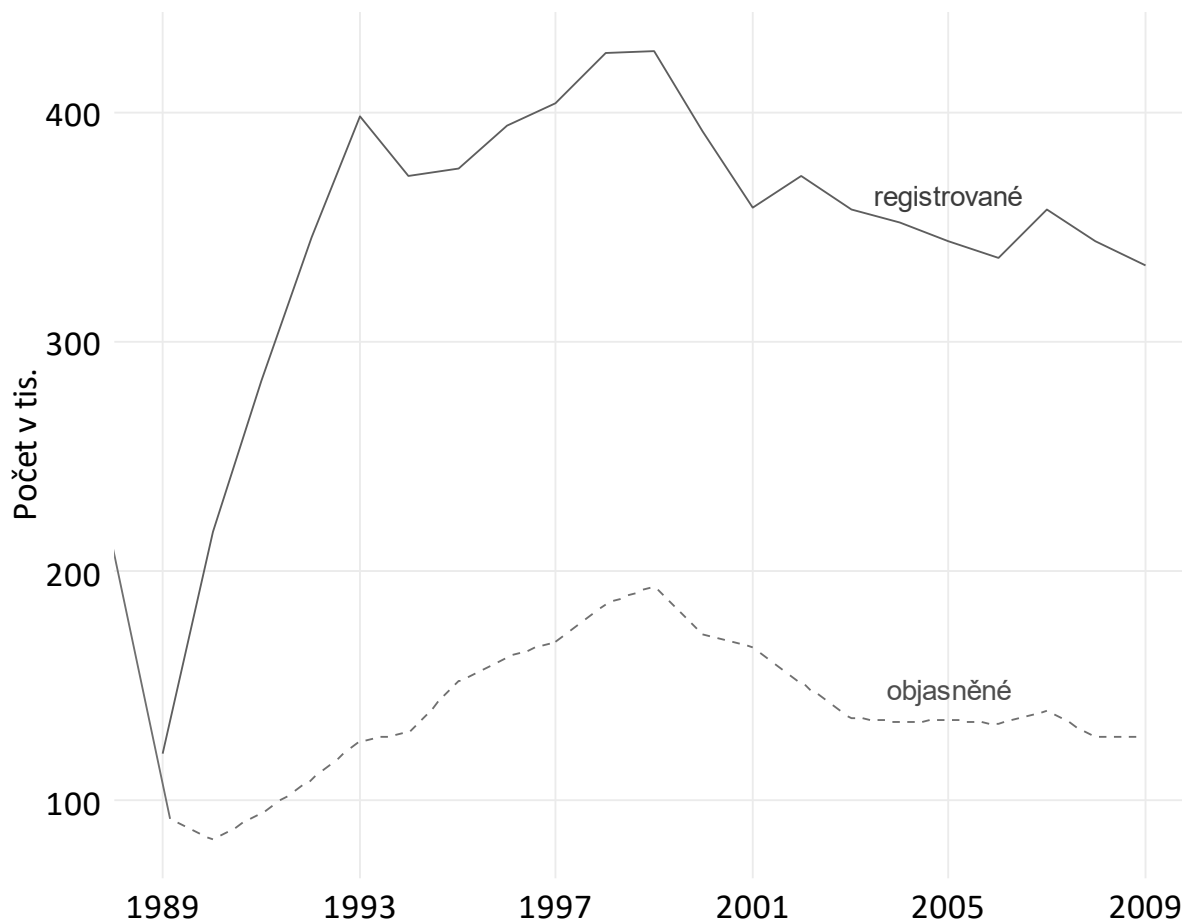
<sup>9</sup> Weber rozlišuje 3 typy panství – charismatické, tradiční a legálně–racionální, které se mezi sebou odlišují způsobem legitimizace moci (Weber 1998, s. 248)

Jak uvádí Jíchová (2014, s. 78), první výzkumy v oblasti sociologie práva vznikají v českém prostředí koncem 19. století a zaměřují se na zločinnost mládeže (Zucker 1894, L.K. 1897). Autoři podávají jednoduché a přehledné statistiky o vývoji kriminality mládeže, diskutují o vlivech sociálního okolí a nabízejí srovnání se zahraničím (Jíchová 2014, s. 78). Impulsem pro vznikající práce v českém prostředí jsou zahraniční výzkumy kriminality. Friendly a Agathe (2012, s. 195–196) zmiňují důležitou práci francouzského právníka M. Guerryho (1832) který již v první pol. 19. století shromažďoval data o kriminalitě, tvořil statistické mapy a porovnával např. míru zločinnosti s úrovní vzdělání a věkem, sebevraždy aj. Významnou osobností byl také A. Queteleta (1833), který sbíral data o kriminalitě a dával je do vztahu se sociodemografickými proměnnými, mj. se také zabýval problematikou latentní kriminality (Friendly a Agathe 2012, s. 195). Během důležitých dějinných zlomů 20. století (světové války, hospodářská krize) vznikají významné práce především v zámoří. Výzkumníci přicházejí s novými tématy, metodami a technikami měření, jako například teorie deviantního jednání amerického sociologa R. K. Mertona (1938, s. 675–677), který obrací pozornost na vliv sociálních struktur. Významný vliv mají také výzkumníci z Chicagské školy, zabývající se kriminalitou města, spojenou s tehdejší masivní migrací v první polovině 20. století (Park 1925, Shaw a kol. 1942). Důležitá je také např. studie H. S. Beckera (1963) a jeho teorie labelingu, a také již zmíněné teorie odstrašení a sociální kontroly. V českém prostředí, pro období první poloviny 20. století, zmiňuje Jíchová práci F. V. Procházky (1925), který přichází s geografickou analýzou kriminality spojenou s osobními charakteristikami jedinců (Jíchová 2014, s. 81–82). Další důležitou prací je studie V. Solnaře (1931, s. 48), jenž analyzuje vývoj kriminality a její možné vlivy v letech 1914–1922, kdy nehostinné podmínky první světové války mj. zvýšily procento trestných činů krádeží a odsouzení. V druhé polovině 20. století dochází k masivnímu rozvoji technologií a s tím spojené počítačové techniky. Začínají být dostupné propracované statistické modely a mnohorozměrné analýzy (Jíchová 2014, s. 80).

V roce 1960 byl v ČR založen *Vědeckovýzkumný ústav kriminalistiky* (později v období normalizace Výzkumný ústav kriminologický, dnes Institut pro kriminologii a sociální prevenci, dále jen IKSP). Činnost ústavu byla zaměřena na soukromé a trestní právo, kriminologii, vězeňství, účinnost trestání nebo hodnocení účinnosti právních změn (IKSP nedatováno). V rámci ústavu vznikaly první důležité studie např. o trestání a vězeňství (Novotný 1965), nebo o kriminalitě mládeže (Schubert 1967). Důležitým příspěvkem

v oblasti kriminologie, hlavních teoretických přístupů a shrnutí nových způsobů zkoumání byly práce A. Jüttnera (1968) a Z. Karabce (1973). V období normalizace byla svobodná práce výzkumníků značně narušena a vznikaly spíše studie vyhovující státní ideologii. Rozvíjely se i nové oblasti zaměřující se na vztah kriminality a etnicity (Hübschamnová 1970), které shrnuje například M. Jakoubek ve své práci týkající se romské kriminality (Jakoubek 2012, s. 41).

Graf 1: Vývoj registrovaných a objasněných trestných činů v ČR v letech 1989–2009.



Zdroj: data z Českého statistického úřadu. Dostupné z: [https://www.czso.cz/csu/czso/1420-11-n\\_2011-2100](https://www.czso.cz/csu/czso/1420-11-n_2011-2100).

O rapidním zvýšení kriminality v českém prostředí lze hovořit po roce 1989, kdy došlo ke společenským, politickým, ekonomickým a legislativním změnám, které ovlivňovaly všechny oblasti života, mj. měly dopad i na vývoj trestné činnosti (Vůjtěch a kol. 2000, s. 28). Například v roce 1989 byl počet registrovaných trestných činů 120 768 (Graf 1). S každým přibývajícím rokem se nárůst registrovaných trestných činů rapidně zvyšoval a v roce 1993 se jednalo až o 398 505 činů za rok. Nejvyšší počet registrovaných trestných činů – 426 626 byl zaznamenán v roce 1999 (ČSÚ). Nebývalý rozmach nastal i u

hospodářské kriminality – daňové podvody, tunelování, korupce, padělání peněz, legalizace výnosů z trestné činnosti atd., (Vůjtěch a kol. 2000, s. 48). Vzrostl i organizovaný zločin (Vůjtěch a kol. 2000, s. 48) a s otevřením hranic vzrostl i nelegální obchod s drogami (Vůjtěch a kol. 2000, s. 55). S vývojem kriminality rostl i počet studií, který prohluboval do té doby nabyté znalosti v oblasti kriminologie. S rozvojem počítačové techniky se rozvíjely matematicko–statistické metody v kriminologii (Musil 1993, Musil 1995) a taktéž vznikla nová oblast kriminality – počítačové kriminality (Vůjtěch a kol. 2000, s. 53). V dnešní době vzniká mnoho dalších studií navazujících na vybudovanou tradici české kriminologie. Tuto oblast lze rozdělit na dva základní přístupy 1) analýzu struktury kriminality; 2) analýzu dílčích témat z oblasti kriminality (Jíchová 2014, s. 89–90). První oblastí se zabývají např. pracovníci IKSP, kteří publikují přehledové články v podobě výročních zpráv o nových trendech v oblasti kriminality (Marešová a kol. 2014, Scheinost a kol. 2020). Přínosným je v tomto případě i veřejně dostupný portál [www.mapakriminality.cz](http://www.mapakriminality.cz), vycházející z policejních statistik a publikovaný Policií ČR. Druhou oblastí jsou analýzy dílčích témat z oblasti kriminality, kde Jíchová (2014, s. 80–81) uvádí vznikající empirické studie zaměřující se na konkrétní druhy protiprávního jednání, nebo na konkrétní geografické oblasti (Jíchová a kol. 2012, Temelová a kol. 2016). Svoje významné zastoupení má i výzkum obav z kriminality (Buriánek 1994, Pechačová a kol. 2002, Krulichová 2016). Další specifickou oblastí jsou výzkumy z oblasti vězeňství. Jednak jsou publikovány přehledové články shrnující vývoj vězeňství (Vacek 2004), a také vznikají přehledové články se zaměřením na konkrétní oblasti, např. drogovou problematiku (Marešová a kol. 2000). Výzkumníci se dále zaměřují na vnímání vězeňského prostředí z pohledu vězňů (Nedbálková 2006a, Dirga a kol. 2015), i z pohledu veřejnosti (Veselský 2009), a také na vnímání této problematiky z pohledu dozorců (Dirga a Marhánková 2014). Specifickou oblastí jsou pro výzkumníky také ženské věznice (Urbanová a kol. 2004, Nedbálková 2006b, Blatníková a Netík 2007). Je k dispozici i řada kvalitativních empirických studií se specifickým zaměřením, např. na roli náboženství a roli vězeňských kaplanů v prostředí věznic (Váně a Dirga 2016, Beláňová a Trejbalová 2020, Dirga a Váně 2020).

Při rešerši literatury jsem nenarazil na žádnou českou ani zahraniční studii, která by zkoumala protiprávní jednání ve vztahu s teorií deterence, nebo s teorií sociální kontroly v českém prostředí. Jisté podobnosti s užitou metodou či analýzou lze spatřit ve výzkumech



z oblasti kriminality veřejného mínění, vězeňství, viktimizace nebo rizikovosti prostředí. Příkladem je výzkum E. Krulichové (2016), která zpracovala reprezentativní studii zabývající se obavami Čechů z viktimizace, kde testovala vliv věku, pohlaví, příjmu a viktimizační zkušenosti a tyto faktory spojila s důvěrou v politické instituce a vnímanou efektivitou policie a soudů. V analýze využila Ferrarovo (1995) model obav z kriminality<sup>10</sup>, doplnila jej o svoje proměnné typické pro české prostředí a zkoumala platnost modelu na vybraných trestných činech (Krucichová 2016). Shodně jako já měřila jedenáctibodovou Likertovo škálou *vnímaný pocit* a pro vyjádření vztahu mezi proměnnými užívala bivariační analýzu, lineární regresní analýzu a konfirmační faktorovou analýzu k odhalení vícerozměrnosti<sup>11</sup>.

## 2.5 Výchozí studie pro praktickou část práce

Teoretické ukotvení pro praktickou část výzkumu nabízejí dvě zásadní práce provedené v 80. letech 20. stol. První z nich je od G. Grasmicka a George J. Bryjaka (1980) *The Deterrent Effect of Perceived Severity of Punishment*, kde autoři prověřují účinnost deterenční teorie ve vztahu k protiprávnímu jednání. Teoretický rámec studie tvoří propojení deterenční teorie s racionálním způsobem uvažování. Jedinec při rozhodování o spáchání deliktu kalkuluje svoje zisky a náklady, které by z daného činu mohl získat či ztratit. K deliktu se uchýlí, pokud převažují zisky nad náklady. Na deterenční teorie autoři nahlízejí jako na hrozbu právního trestu za případné spáchání deliktu a potenciálního zisku, kterými jsou výhody plynoucí ze spáchání daného deliktu. Autoři zmiňují jedenáct provedených studií, které se shodují, že výše právního trestu funguje jako odstrašení pro spáchání protiprávního jednání. Podle Grasmicka a Bryjaka (1980) je v předešlých studiích způsob měření výše právního trestu vnímán chybně. Předešlé studie užívaly dvě strategie k měření. V první strategii byli respondenti dotazováni na pravděpodobnost obdržení maximálního trestu za dané protiprávní jednání a respondent měl vyjádřit výši této pravděpodobnosti pomocí Likertovi stupnice. V druhé strategii byl respondentům představen určitý delikt a nabídnut seznam trestů, ze kterých měli vybrat ten nejvhodnější. „*Oba tyto způsoby měření, které specifikují konkrétní trest a požadují odhad*

---

<sup>10</sup> Ferraro ve svém modelu shrnuje faktory ovlivňující obavy z kriminality a zhodnocuje jejich význam pro daný fenomén.

<sup>11</sup> Výsledky studie E. Krulichové komparuji s mými výsledky v kapitole *Závěr a Diskuse*

*pravděpodobnosti, nebo které poskytují seznam možností možných trestů, jsou teoreticky i empiricky vadné. Tyto způsoby měření předpokládají, že konkrétní trest má pro všechny lidi stejný význam“* (Grasmick a Bryjak 1980, s. 475). Grasmick a Bryjak (1980, s. 475–477) pro operacionalizaci vnímané míry závažnosti trestu požádali své respondenty, aby si představili, jaký trest by dostali, kdyby byli zatčeni a shledáni vinnými za každý z jednotlivých druhů protiprávního jednání. Poté byli dotázáni, jak velký problém by to pro ně představovalo v jejich běžném životě, měli respondenti ohodnotit na stupnici od 1 *žádný problém* do 5 *velmi velký problém*.

Autoři si stanovili hypotézu: „*Vnímaná závažnost trestu nepřímo souvisí s účastí na nezákonném jednání, ale pouze mezi lidmi, kteří vnímají jistotu zatčení, jako relevantně vysokou*“ (Grasmick a Bryjak 1980, s. 477).

Tuto hypotézu testovali dvěma měřítky vnímané závažnosti. První měřítko odpovídalo nesprávnému měření, tak jak bylo používáno v předchozích výzkumech, a druhým měřítkem byla jejich zdokonalená verze.

Výzkumníci za pomoci regresních analýz dospěli k závěru, že se zvyšujícím se vnímáním závažnosti trestu, se snižuje zapojení do nezákonného chování. Vnímanou jistotu zatčení také ovlivňovala vnímaná velikost trestu. Autoři dále prokázali, že způsob měření vnímané závažnosti trestu, který byl použit v předchozích výzkumech, byl chybný. Na závěr dodávají, že deterenční teorie nemusí být jediným vysvětlením proč se lidé nezapojují do nezákonného chování. Pro další výzkumy navrhuje zahrnout vliv sociálního nesouhlasu a stigmatizace (Grasmick a Bryjak 1980, s. 486).

Druhá studie s názvem *The Deterrent Effect of Perceived Severity, A reexamination* od autorů R. Paternostera a L. Iovanniho (1986) navazuje na první provedenou studii a snaží se jí co nejtěsněji replikovat. Autoři vyzdvihují Grasmickovo a Bryjakovo způsob měření vnímané závažnosti a na doporučení autorů do výzkumu přidávají vliv sociální kontroly. Paternoster a Iovanni (1986, s. 754) shledávají jako problematické, že pokud respondenti uvedli, že by pro ně případný trest představoval velmi velký problém v jejich běžném životě, je to protože 1) se bojí daného trestu, tedy výše pokuty nebo odnětí svobody, anebo 2) se obávají důsledků, které by takový trest měl na jejich kariéru nebo rodinné a sociální vazby. První obava odráží strach ze samotného právního trestu a druhou obavou je strach ze stigmatizace. Paternoster a Iovanni (1968, s. 754–755) zmiňují výčet studií, které zdůrazňují významný vliv teorie sociální kontroly. Uvádí Gibbse (1968), který tvrdí, že

stigmatizační dopady jsou oddělitelné od strachu z formálního trestu (Paternoster a Iovanni 1968, s. 754). Dále zmiňují Tittla (1969), který ve své studii měřil pravděpodobnost zapojení do nezákonného chování. Rozlišoval dvě roviny osobního nastavení – 1) interpersonální ztrátu; 2) formální závažnost. První rovina odrážela, jak by se jedinec cítil, kdyby se o jeho zapojení do nezákonné činnosti dozvědělo jeho okolí a druhá, jak by se vypořádal se zatčením a uvězněním. Výsledkem bylo, že interpersonální ztráta respektu byla nejlepším prediktorem pro nezapojení jedince do nezákonného chování (Paternoster a Iovanni 1968, s. 754–755). Zmiňují také např. Andenease (1974), který ve své knize *Punishment and deterrence* uvádí tři možné zdroje sociální kontroly: 1) morální zábrany; 2) strach ze sociálních sankcí (přátelé, rodina); 3) strach z trestu (Paternoster a Iovanni 1968, s. 754). To vše jsou příklady, které naznačují, že největší problém nemusí představovat pouze právní trest, ale i strach ze sociální reprobace.

Problematickým bodem ve studii Grasmicka a Bryjaka (1980) byla kauzalita mezi jejich zvolenými proměnnými. Autoři provedli 400 namátkových, anonymních rozhovorů. Použili průřezové vzorky, které shromažďovaly informace o minulé trestné činnosti a současném vnímání jistoty udělení trestu. Problémem bylo, že měřili spíše zkušenost než odrazující efekt. Respondenti, kteří se v minulosti dopustili trestných činů, se většinou vyhýbali odhalení a následně snížili své odhady souvisejících rizik. Pokud se respondent v minulosti dopustil protiprávního chování a nebyl dopaden, jeho vnímání závažnosti trestu mohlo být optimističtější, jelikož mu jeho protiprávní jednání v minulosti prošlo (Paternoster a Iovanni 1986, s. 752–756).

Paternoster a Iovanni (1986, s. 755–758) ve své studii přidávají k proměnným *vnímaná jistota dopadení a závažnost trestu* proměnné odkazující k teorii sociální kontroly, kterými jsou *vazba na školu, rodičovský dohled, morální přesvědčení, edukační sankce, sociální/vzájemné sankce, pracovní sankce, rodičovská vazba a chování okolí*. Autoři provedli dotazníkové šetření. Jejich vzorek byl tvořen 1173 studenty středních škol a proto používali druhy protiprávního jednání a proměnné sociální kontroly typické spíše pro adolescenty.

Z výsledků regresních analýz Paternostera a Iovanniho (1986, s. 766–769) je patrný nesoulad s výsledky práce Grasmicka a Bryjaka (1980, s. 483–486). Paternoster a Iovanni (1986, s. 766–769) nesouhlasí s jejich tvrzením, že jedinec, který se obává formálních (právních) sankcí a shledává své dopadení za rizikové, má menší šanci k uchýlení se

k trestné činnosti, jelikož důležitým zdrojem odstrašení je vliv sociálního okolí. Když byly k proměnným odkazujícím k deterenční teorii přidány proměnné odkazující k teorii sociální kontroly, tak hlavním odstrašujícím efektem pro nepáchání protiprávního jednání byly neformální zdroje sociální kontroly. Vliv právní hrozby byl v tomto případě oproti sociální hrozbě zanedbatelný. Vnímaná přísnost trestu v případě zatčení byla významnou proměnnou v procesu sociální kontroly. Autoři ověřovali dané teorie na adolescentech a použili proto druhy deliktů typické pro mládež. Všechny tyto druhy lze charakterizovat jako méně závažné, a proto jejich výsledky studie lze potvrdit pouze ve vztahu k těmto méně závažným protiprávním druhům jednání. Paternoster a Iovanni (1986, s. 759–770) pro další výzkumy navrhuji zahrnout i závažnější trestné činy.

### **3 PRAKTICKÁ ČÁST**

Inspirací pro část praktickou mi byla studie Grasmicka a Bryjaka (1980) a jejich revidovaná studie Paternosterem a Iovannim (1986). První studie nastavila nový rámec uvažování a způsob interpretace při posuzování vlivů pro ne/páchání protiprávního jednání a druhá studie úspěšně revidovala původní zjištění a vhodně ji doplnila o nový rozměr sociální kontroly. V mé studii, poučen z nedostatků předchozích prací, jsem se rozhodl provést podobný výzkum, který by dokázal odhalit sílu vlivu formálního odstrašení a sociálního odstrašení ve vztahu k přestupkům a trestným činům.

#### **3.1 Výzkumná otázka a formulace hypotéz**

Pro tento výzkum jsem stanovil výzkumnou otázku, která se skládá ze dvou částí. V první části se dotazuji na sílu vlivu teorie deterence a teorie sociální kontroly na případné ne/páchání protiprávního jednání a v části druhé tento vliv koreluje se sociodemografickými proměnnými, které mají za úkol odhalit odlišnosti mezi jedinci ve výzkumném vzorku<sup>12</sup>.

*V.O.: Jak významný je vliv formální/právní a jak významný je vliv sociální na ne/páchání protiprávního jednání a jak moc se liší odpovědi jedinců dle sociodemografické kategorizace?*

---

<sup>12</sup> V tomto případě odhalit pouze odlišnosti ve zkoumaném vzorku, jelikož vzorek nesplňuje kritéria reprezentativnosti na celou populaci.

Na základě provedených výzkumů, ze kterých tato práce vychází jsem stanovil několik hypotéz, které vytyčují směr výzkumu a které mají potenciál daný výzkum rozšířit. Jednotlivé hypotézy jsou vždy ověřovány vhodnou statistickou analýzou.

První hypotéza vychází z šetření Grasmicka a Bryjaka (1980, s. 474), kteří zkoumali souvislost s vnímanou závažností trestu za dané protiprávní jednání a vnímanou pravděpodobností dopadení. Tvrdili, že se zvyšující se vnímanou závažností jednání, se zvyšuje i vnímaná pravděpodobnost dopadení. Proto jsem stanovil následující hypotézu:

*H1: Ten, kdo hodnotí určité protiprávní jednání jako závažné, hodnotí i pravděpodobnost dopadení jako vysokou.*

Další hypotéza byla vytvořena na základě tvrzení, že jedinec racionálně jednající, zastávající názor utilitarismu, při rozhodování o tom, zda se dopustí protiprávního jednání, kalkuluje pravděpodobnost obdržení právního trestu (pocitovaná jistota zatčení) a velikost tohoto trestu (pocitovaná závažnost trestu, pokud je dopaden). Tyto potenciální náklady se sčítají a porovnávají s potenciálními výnosy plynoucími z plánovaného aktu. Jedinec poté v rámci svých odhadů nákladů a výnosů učiní racionální rozhodnutí o případném provedení daného činu. Grasmick a Bryjak (1980, s. 477) měřili následující hypotézu: „*Vnímaná velikost trestu (1) souvisí s neúčastí na nezákonném chování (2), ale pouze mezi těmi, kteří vnímají jistotu zatčení (3) jako relativně vysokou.*“ V mém výzkumu jsem se držel jejich způsobu měření teorie odstrašení, ovšem vnímanou závažnost trestu, jsem na doporučení výzkumu Paternostera a Iovaniho (1986, s. 752) nahradil problémem pro život v případě udělení trestu, jelikož se jedinci liší ve vnímání toho, co považují za přísný trest. Pro zvolení vyšší míry problematičnosti v případě udělení právního trestu, jsem zvolil pouze takové druhy protiprávního jednání, které na jedenáctistupňové škále respondenti hodnotili stupněm 6 a více. S větším vnímaným trestem roste vnímaná pravděpodobnost dopadení.

*H2: Pokud jedinec věří, že případný formální trest za protiprávní jednání by pro něj byl v každodenním životě velkým problémem, pak shledává šanci na dopadení za protiprávní jednání jako vysokou.*

U třetí hypotézy vycházím z tvrzení Paternostera a Iovanniho (1986, s. 754), kteří při revidování Grasmickovo a Bryjakovo (1980) práce dospěli k názoru, že pokud respondenti uvedli, že by pro ně případný trest představoval velmi velký problém v jejich běžném životě, je to proto, že 1) se bojí daného trestu, jakožto výše pokuty, nebo odnětí svobody, anebo 2) se obávají důsledků, které by takový trest měl na jejich kariéru nebo rodinné a sociální vazby. U této hypotézy budu zkoumat, zdali má vyšší odstrašující efekt vnímaná závažnost a pravděpodobnost dopadení, nebo sociální vazby na přátele, rodinu a vazby na školu, nebo práci.

*H3: Vyšší odstrašující účinek pro nepáchání protiprávního jednání mají spíše proměnné odkazující k teorii sociální kontroly, než proměnné odkazující k teorii deterence.*

Čtvrtá hypotéza vychází z výsledků výzkumu Paernostera a Iovanniho (1986, s. 769–770). Autoři měřili pouze protiprávní druhy jednání s nižší závažností a odhalili, že pro všechny druhy protiprávního jednání měly významný vliv proměnné odkazující k teorii sociální kontroly. Autoři navrhovali provést analýzu i pro závažnější druhy protiprávního jednání. Jelikož jsem do analýzy zahrnul přestupky a trestné činy, zajímá mne jestli a popř. jak velký bude rozdíl pro proměnné sociální kontroly k méně závažným deliktům (přestupkům) a k závažnějším deliktům (trestným činům).

*H4: Trestné činy ohrožují vztah jedinců s jejich rodiči, dobrými přáteli a školou/prací, více než přestupky.*

### **3.2 Nástroj sběru dat a výzkumný vzorek**

Vzhledem k nedostatku finančních prostředků a organizačním omezením, jsem vybral oportunní výběr. Jedná se o nereprezentativní výběr. Do vzorku byli zahrnuti jedinci, kteří byli ochotni vyplnit online dotazník<sup>13</sup>. Dotazník jsem distribuoval skrze své sociální sítě. Každý z respondentů byl požádán, aby dotazník propagoval dál. Celkem se mi podařilo nasbírat 850 respondentů. Tento vzorek byl po korektuře dat zredukován na konečných 834 jedinců. Výzkumný vzorek předešlých výzkumů zahrnoval adolescenty, kterým byli

---

<sup>13</sup> Pro tvorbu dotazníku a sběr dat bylo užito nástroje na portále <https://www.click4survey.cz>.

přizpůsobeny i některé podmínky výzkumu, jako například vybrané druhy protiprávního jednání. V mém výzkumu byly jednotlivé druhy protiprávního jednání vybrány na základě jejich nejčastějších četností v posledních letech v ČR. Toto kritérium výběru bylo zvoleno především pro zvýšení validity studie. Některé druhy protiprávního jednání se týkaly řízení motorového vozidla a proto byli do studie zahrnuti pouze jedinci starší 18 let.

Hlavním cílem výzkumu je odhalit vliv proměnných zastupující teorii sociální kontroly a proměnných zastupující teorii odstrašení, přesněji odhalit vliv formálních hrozeb právního systému a sociálního tlaku pro případné ne/páchání jednotlivých druhů protiprávního jednání. Výzkum měří sílu tohoto vlivu, pod kterým se jedinec rozhoduje o ne/páchání konkrétních druhů protiprávního jednání. Tento vliv je dále korelován se sociodemografickými proměnnými a zkoumá rozdíly nebo shodu v odpovědích respondentů. Dále jsem operacionalizoval jednotlivé proměnné – převedl jsem je do měřitelných pojmů.

Dotazník jsem rozdělil do tří sekcí – sociodemografické charakteristiky, teorie odstrašení, teorie sociální kontroly. Sociodemografická část dotazníku zjišťovala proměnné *pohlaví, věk, vzdělání a společenskou třídu*. Pro měření *pohlaví* jsem použil binárního rozdělení (*1 = Muž, 2 = Žena*). Pro měření *věku* bylo respondentům k dispozici prázdné pole, kde měli uvést číselný údaj. *Vzdělání* jsem rozčlenil do 14 kategorií (*1 = bez vzdělání nebo neúplné základní vzdělání, 2 = základní, 3 = vyučen/á bez maturity, 4 = vyučen/á s maturitou, 5 = střední odborná škola maturitou, 6 = gymnázium, 7 = vyšší odborná škola, 8 = vysokoškolské bakalářské (humanitní a společenské vědy), 9 = vysokoškolské bakalářské (technické, ekonomické a přírodní vědy), 10 = vysokoškolské magisterské, 11 = vysokoškolské inženýrské, 12 = vysokoškolské – lékařství, 13 = vysokoškolské – doktorský titul nebo vyšší, 14 = jiné*). Kategorie *jiné* byla pro analýzu dat odstraněna, jelikož všech pět získaných jedinců z této kategorie bylo možné na základě jejich výpovědí manuálně přiřadit k jedné z předešlých třinácti kategorií. Pro identifikaci *společenské třídy* jsem použil rozdělení do šesti společenských tříd a to na základě šetření agentur Median a STEM/MARK, provedené pro českou společnost v roce 2019 (*1 = strádající třída, 2 = ohrožená třída, 3 = třída místních vazeb, 4 = tradiční pracující třída, 5 = nastupující kosmopolitní třída, 6 = zajištěná střední třída*)<sup>14</sup>. Tento výzkum nabízí online kalkulačku,

---

<sup>14</sup>Dostupné z: [https://www.irozhlas.cz/zpravy-domov/ceska-spolecnost-vyzkum-tridy-kalkulacka\\_1909171000\\_zlo](https://www.irozhlas.cz/zpravy-domov/ceska-spolecnost-vyzkum-tridy-kalkulacka_1909171000_zlo).

ve které lze snadno zjistit, do jaké spol. třídy jedinec patří. V případě, že respondent již v minulosti kalkulačku vyplnil a uvážil, že se od té doby nic nezměnilo, mohl se ihned přiřadit do jedné ze společenských tříd. Respondent byl taktéž požádán, že pokud kalkulačku v minulosti nevyplnil, aby tak učinil a poté se vrátil zpět k dotazníku. Jedinec mohl také zvolit svoje třídní zařazení podle poskytnuté vizualizace a popisu dané spol. třídy<sup>15</sup>. Po třídním zařazení byl dotázán, jakým způsobem provedl výběr třídy<sup>16</sup>.

V druhé části dotazníkového šetření jsem zjišťoval účinnost teorie odstrašení a teorie sociální kontroly pro dané protiprávní jednání. Pro každou z celkových sedmi otázek bylo vyjmenováno šest druhů protiprávního jednání (*krádež 300tis., řízení bez ŘO, poničení cizí fasády 80tis, rušení nočního klidu, překročení povolené rychlosti, nepřipoutání se během jízdy*)<sup>17</sup>. Teorie odstrašení předpokládá, že závažnost, pravděpodobnost dopadení a výše trestu hrají hlavní roli při rozhodování se, zdali spáchat či nespáchat dané protiprávní jednání. Respondentům jsem představil jednotlivé druhy trestných činů a přestupků a požádal je, aby na jedenáctistupňové škále (*0 = naprosto v pořádku; 10 = velice závažné*) ohodnotili, *jak závažné je podle nich dané protiprávní jednání*. Ve druhé otázce jsem se dotazoval na pravděpodobnost dopadení. Odpovědi měli vyjádřit na stupnici (*0 = nepravděpodobné; 10 = vysoce pravděpodobné*), *jak pravděpodobné je podle nich, že budou za dané protiprávní jednání dopadeni*. V další otázce měli k jednotlivým druhům protiprávního jednání přiřadit jeden nebo více příslušných trestů (*žádný, obecně prospěšné práce, odebrání řidičského oprávnění, peněžitý trest, domácí vězení, podmíněně odsouzení, odnětí svobody, jiné*). Následovala otázka, kdy jsem respondentům představil hypotetický příklad toho, že byli *za dané protiprávní jednání dopadeni, shledáni vinnými a potrestáni*. Následně **nebyli** dotazováni na to, jaký trest očekávají, ale *jak velký problém by tento trest představoval pro jejich život*, taktéž měřeno na jedenáctistupňové škále (*0 = žádný problém; 10 = velmi velký problém*).

Třetí sekce obsahovala otázky odkazující k měření teorie sociální kontroly. V první otázce jsem měřil *rodičovské pouto*. Tázal jsem se, do jaké míry by byl ohrožen vztah mezi

---

<sup>15</sup> Charakteristický popis pro dané třídy byl vytvořen tvůrci výzkumu spol. tříd, kteří jej užíli pro komunikaci s veřejností. Dostupné z: [https://www.irozhlaz.cz/zpravy-domov/ceska-spolecnost-vyzkum-tridy-kalkulacka\\_1909171000\\_zlo](https://www.irozhlaz.cz/zpravy-domov/ceska-spolecnost-vyzkum-tridy-kalkulacka_1909171000_zlo).

<sup>16</sup> Tato otázka sloužila pro osobní potřeby, kdy mne zajímalo, kolik lidí je ochotno vyplnit kalkulačku na webu a vrátit se zpět k dotazníku. 77.2 % respondentů zvolilo třídní zařazení podle popisků, 16.6 % vyplnilo kalkulačku, 5.3 % znalo kalkulačku z minulosti a 2.9 % učinilo zaražení podle obrázků.

<sup>17</sup> Jednotlivé druhy protiprávního jednání a jejich výběr je podrobně popsán v kapitole 3.2 *Měřené druhy protiprávního jednání*.



nimi a jejich rodiči, pokud by se rodiče o daném spáchaném protiprávním jednání dozvěděli. Odpovídali opět na jedenáctistupňové škále (0 = vůbec neohrožen; 10 = významně ohrožen). V následující otázce jsem měřil *ohrožení vztahu mezi respondentem a jeho dobrými přáteli*, a to shodně jako u proměnné *rodičovské pouto*. Záměrně zde bylo definováno dobří přátelé, což mělo zdůrazňovat sílu pouta mezi respondentem a jeho přáteli. Poslední otázku týkající se *ohrožení studijního nebo profesního života* jsem měřil shodně jako proměnnou *rodičovské pouto* a *vztahy s přáteli*. Pokud byl jedinec ve chvíli kdy dotazník vyplňoval nezaměstnaný, měl odpovědět tak, jako by měl dobrou práci. Odpovědí byla znovu škála (0 = vůbec neohrožen; 10 = významně ohrožen).

Nezávislými proměnnými jsou sociodemografické proměnné – *pohlaví, věk, vzdělání, společenská třída*. Závislé proměnné jsou proměnné pro teorii odstrašení – *závažnost jednání, vnímaná pravděpodobnost dopadení, problém pro život v případě udělení trestu* a teorii sociální kontroly – *rodinné vztahy, sociální vztahy, vazba na školu/práci*. Závislé proměnné, jsou z teoretické roviny operacionalizovány do měřitelných pojmů, které jsou dále měřeny na Likertovo škále skrze jednotlivé druhy protiprávního jednání, které byly vybrány tak, aby odpovídali českém kontextu.

### 3.3 Měřené druhy protiprávního jednání

Mezi měřené proměnné bylo zahrnuto celkem šest z nejčastěji páchaných druhů protiprávního jednání na území ČR, mezi něž patří tři druhy přestupků a tři druhy trestných činů. Pro četnostní tabulky jsem využil dat z veřejně dostupných zdrojů. Kategorizace nejčastějších přestupků<sup>18</sup> byla vytvořena z dostupných dat za poslední dva roky, tj. období od 1.1.2018 do 31.12.2019<sup>19</sup>. Kategorizace nejčastějších trestných činů<sup>20</sup> vychází ze statistik za poslední 3 roky, tj. období od 1.1.2016 do 31.12.2019. Ve statistice přestupků jsou započítávány takové, jenž nabyly pravomocných rozhodnutí o uznání obviněného vinným ze spáchání přestupku. Ve statistice trestných činů jsou započítávány nejčastější registrované trestné činy. Z hierarchické kategorizace protiprávního jednání jsou následně pro dotazníkové šetření<sup>21</sup> vybrány jedny z nejčastějších přestupků a trestných činů.

---

<sup>18</sup> Viz Tabulka 1, Tři nejčastěji páchané přestupky v ČR za období 2018-2019.

<sup>19</sup> Dostupné z: <https://www.mvcr.cz/prestupky.aspx> a <https://www.mdcr.cz/Statistiky/Silnicni-doprava/Statistiky-k-bodovemu-hodnoceni/Statistiky-prestupku-a-trestnych-cinu>.

<sup>20</sup> Viz Tabulka 2, Tři nejčastěji páchané trestné činy v ČR za období 2016-2019.

<sup>21</sup> Podrobněji v kapitole 3.2 Výzkumný vzorek, dotazníkové šetření a operacionalizace.

### 3.3.1 Statistika přestupků

Veřejně dostupné statistiky přestupků spravuje Ministerstvo dopravy České republiky<sup>22</sup> a Ministerstvo vnitra ČR<sup>23</sup>. Celkový počet přestupků za období od 1.1.2018 do 31.12.2019 byl 1 195 607. Nadpoloviční většina přestupků – 63 %, byla tvořena dopravními přestupky (758 393).

Tabulka 1: Tři nejčastěji páchané přestupky v ČR za období 2018–2019.

Zákon	Definice	2018	2019	Celkem četnosti		Roční průměr
				Absolutní	Relativní	
Zákon č. 361/2000 Sb., o provozu na pozemních komunikacích	§ 125c/1f - Překročení povolené rychlosti o více než 5 km/h a méně než 30 km/h	202585	186994	<b>389579</b>	<b>65,17%</b>	<b>194790</b>
	§ 125c/1k - Porušení povinnosti být připoután, nebo mít ochrannou přilbu	66283	60905	<b>127188</b>	<b>21,27%</b>	<b>63594</b>
Zákon č. 251/2016 Sb., o některých přestupcích	§ 8 - Přestupky proti majetku	41370	39694	<b>81064</b>	<b>13,56%</b>	<b>40532</b>

Zdroj: MVČR a MDČR.

Dominantně zastoupenou kategorií jsou přestupky páchané na pozemních komunikacích<sup>24</sup>. Dle statistik MDČR patří za období 2018 až 2019 mezi nejčastější přestupky páchané na pozemních komunikacích překročení povolené rychlosti o více než 5 km/h a méně než 30 km/h (389 579). Dle statistik MVČR následují přestupky porušení povinnosti být připoután nebo mít ochrannou přilbu (127 188). Dalším hojně zastoupeným přestupkem je manipulace s telefonem při jízdě (113 993).

Další početně zastoupenou kategorií jsou přestupky obecného charakteru, které nelze podle předmětu přiřadit k žádnému zvláštnímu zákonu a jsou kategorizovány v obecném zákoně<sup>25</sup>. V tomto zákoně je obsaženo několik druhů přestupků kategorizovaných dle jednotlivých paragrafů. Nejčastější jsou zde za období 2018–2019, zastoupeny přestupky proti majetku (81 064) a přestupky proti veřejnému pořádku (68 013). V *Tabulce 1* jsou zahrnuty dva nejčastěji páchané dopravní přestupky, doplněné o jeden nejčastější přestupek obecného charakteru.

### 3.3.2 Statistika trestných činů

<sup>22</sup> Dále jen MDČR.

<sup>23</sup> Dále jen MVČR.

<sup>24</sup> Přestupky páchané na pozemních komunikacích upravuje Zákon č. 361/2000 Sb., Zákon o provozu na pozemních komunikacích.

<sup>25</sup> Tyto přestupky upravuje Zákon č. 251/2016 Sb., Zákon o některých přestupcích.

Následující výčet je zaměřen na registrované počty trestných činů. Registrované počty představují takový druh protiprávního jednání, který byl úředně zaznamenán a Policií České republiky (dále jen PČR) klasifikován jako trestný čin. Trestné činy lze podle trestního práva rozdělit na přečiny a zločiny, které se od sebe liší výší trestní sazby. Celkem bylo v období od 1.1.2016 do 31.12.2019 registrováno 812 091 trestných činů. Do konkrétního výběru byly zahrnuty 3 nejčastější trestné činy, které tvoří necelých 54 % z celkového počtu trestných činů.

Tabulka 2: Tři nejčastěji páchané trestné činy v ČR za období 2016–2019

Zákon č. 40/2009 Sb.	Definice	2016	2017	2018	2019	Celkem četnosti		Roční průměr
						Absolutní	Relativní	
§ 205	Krádež	99444	90228	80589	82011	352272	43,38%	88068
§ 337	Maření výkonu úředního rozhodnutí	9978	9740	10962	12158	42838	5,28%	10710
§ 228	Poškození cizí věci	10283	10192	9985	10336	40796	5,02%	10199

Zdroj: Policie ČR.

Nejzastoupenějším páchaným trestným činem v letech 2016–2019 byla krádež<sup>26</sup>. Základní kategorizaci krádeže lze rozdělit na krádež vloupáním a krádež prostou. Dále podle takticko–statistické klasifikace (dále jen TSK), lze krádež rozdělit do mnoha podskupin podle toho, jestli je páchána na majetku, či osobách (krádež v jiných objektech, krádež vloupáním, krádež věcí z aut, krádež kapesní, krádež mezi zaměstnanci aj.). V českém prostředí se trestný čin krádeže nejčastěji pojí s porušením domovní svobody<sup>27</sup> a s neoprávněným užíváním cizí věci<sup>28</sup>. Souhrnné počty všech krádeží dle TSK, jsou ve statistice kriminality nejpočetnější hodnotou. Tento trestný čin je v daném období zastoupen více než ze 43 % z celkového počtu páchaných trestných činů. Průměrně se jedná o 88 068 trestných činů za rok.

Po krádeži, je co do počtu nejpočetnějším páchaným trestným činem *maření výkonu úředního rozhodnutí a vykázání*<sup>29</sup>, který je řazen do kategorie *ostatní, či obecná kriminalita*. Registrovaný počet tohoto trestného činu tvoří necelých 5,3 % z celkového počtu registrovaných trestných činů. Průměrně lze hovořit o 10 710 případech ročně.

<sup>26</sup> Krádež upravuje Zákon č. 40/2009 Sb., § 205, Zákon trestní zákoník.

<sup>27</sup> Tamtéž § 178 TZ.

<sup>28</sup> Tamtéž § 207 TZ.

<sup>29</sup> Tamtéž § 337 TZ.

Třetím nejpočetněji zastoupeným páchaným trestným činem, který v průměru v posledních čtyřech letech lehce překračuje 5 % hranici, je *poškození cizí věci*<sup>30</sup>, spadající do kategorie *majetkové kriminality*. S tímto trestným činem se nejčastěji pojí *obecné ohrožení*<sup>31</sup>. V průměru je ročně pácháno 10 199 činů. V *Tabulce 2* jsou zahrnuty tři nejčastěji páchané trestné činy.

### 3.4 Popisné statistiky závislých a nezávislých proměnných

Tabulka 3: Deskriptivní statistiky nezávislých proměnných.

Proměnná	(n=834)
<b>Pohlaví</b> (2 = žena)	415 (49.8 %)
<b>Věk</b>	
Průměr (SD)	30.5 (8.06)
Median [Min; Max]	29 [18; 77]
<b>Vzdělání</b>	
Základní	34 (4.1 %)
Vyučen/á bez maturity	103 (12.4 %)
SŠ s maturitou	336 (40.3 %)
VOŠ	76 (9.1 %)
VŠ Bc.	130 (15.6 %)
VŠ Ing. Mgr.	144 (17.3 %)
VŠ vyšší	11 (1.3 %)
<b>Společenská třída</b>	
Průměr (SD)	4.45 (1.2)
Median [Min; Max]	5 [1; 6]

Zdroj: data.xlsx.

V *Tabulce 3* jsou znázorněny deskriptivní statistiky nezávislých proměnných *pohlaví*, *věk*, *vzdělání* a *společenská třída*. Všechny charakterové proměnné jsem překódoval do číselné podoby a to kvůli regresním analýzám. *Pohlaví* nabývá hodnot 1 = muž; 2 = žena. Kardinální proměnná *věk* se pohybuje v rozmezí od 18 do 77 let. *Vzdělání* jsem měřil na celkem třinácti úrovních od bez vzdělání, až po nejvyšší možné dosažené vzdělání. Mým původním cílem bylo měřit odlišnosti mezi jednotlivými kategoriemi, avšak některé kategorie *vzdělání* nebyly dostatečně naplněny a proto jsem je sloučil. Po předběžné analýze jsem zjistil, že odpovědi na úrovních *magisterské* a *inženýrské* a také *bakalářské*

<sup>30</sup> Tamtéž § 228 TZ.

<sup>31</sup> Tamtéž § 272-273 TZ.

*společenskovední a bakalářské přírodní vědy* nejsou významně rozdílné, a proto jsem sloučil i tyto kategorie, což mi i umožnilo měřit *vzdělání* ordinálně. Po dalších analýzách jsem však k dospěl k závěru, že ani u nově vytvořené kategorizace, není mezi jednotlivými kategoriemi významný rozdíl a proto jsem *vzdělání* transformoval do sedmi kategorií *záklaní; vyučen/á bez maturity; SŠ s maturitou; VOŠ; VŠ Bc.; VŠ Ing. Mgr.; VŠ vyšší*. Proměnná *společenská třída* je kódována do šesti kategorií – *strádající třída (1), ohrožená třída (2), třída místních vazeb (3), tradiční pracující třída (4), nastupující kosmopolitní třída (5), zajištěná střední třída (6)*.

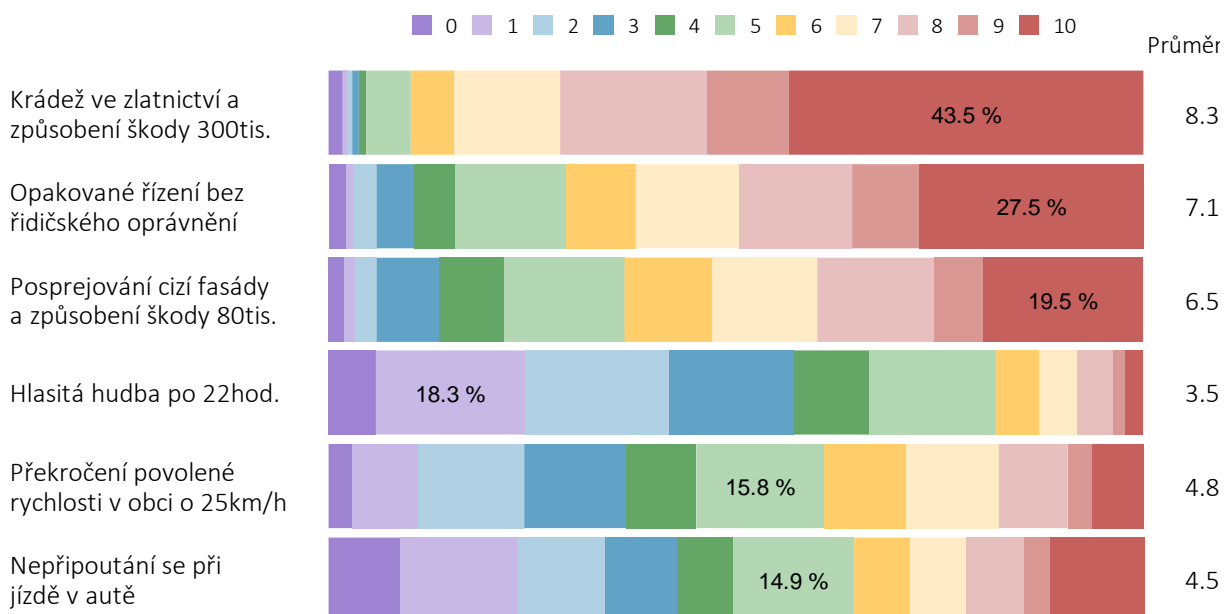
V *Grafu 2–7* jsou znázorněny sumarizované odpovědi pro závislé proměnné *závažnost jednání, pravděpodobnost dopadení, problém pro život v případě udělení trestu, vztah s rodiči, vztah s přáteli, studijní/profesionální vztah*. Každá z proměnných byla měřena jednou základní otázkou, ke které bylo přiřazeno šest druhů protiprávního jednání – tři trestné činy a tři přestupky. Respondentům nebylo sděleno, který z daných protiprávních jednání je trestným činem a který je přestupkem, taktéž jim nebylo sděleno jejich statistické zastoupení a to z důvodu, že jsem tím nechtěl ovlivnit jejich odpovědi. Respondenti byli předem upozorněni, že otázky jsou formulovány stylem hypotetických předpokladů (představte si ...), nezajímalo mne, jestli dané druhy protiprávního jednání v minulosti spáchali, páchají, nebo se páchat chystají. Zajímala mne jejich reakce na dané hypotetické tvrzení, čímž dávali najevo svůj postoj. Např. pokud si jedinec přečetl první hypotetické tvrzení – *v noci jste se vloupal/a do zlatnictví a v objektu jste odcizil/a cennosti v hodnotě 300tis. korun*, mohl namítnout, že si danou situaci představovat nechce, že on by se takového činu nikdy nedopustil a proto se první otázka týkala závažnosti, čímž mohl hodnocením 10 vyjádřit svůj absolutní postoj. Odpovědi byly měřeny na Likertovo stupnici 0–10.

V *Grafu 2* jsou respondenti dotazováni na závažnost daného protiprávního jednání. Z výsledků je patrné, že respondenti hodnotili jako závažnější první tři trestné činy. Nejvíce závažným trestným činem je dle odpovědí *krádež*, s průměrným hodnocením 8.3 na stupnici 0–10. Všechny tři trestné činy respondenti hodnotili v průměru jako spíše závažnější (větší, nebo rovno 6). Naopak závažnost všech tří přestupků byla hodnocena podprůměrně. Jako nejméně závažný, považují přestupek *rušení nočního klidu* s průměrným hodnocením 3.5.

### Graf 2: Závažnost protiprávního jednání (n=834).

Původní otázka: „Jak závažné je podle vás dané protiprávní jednání?“

(0 = naprosto v pořádku; 10 = velice závažné)



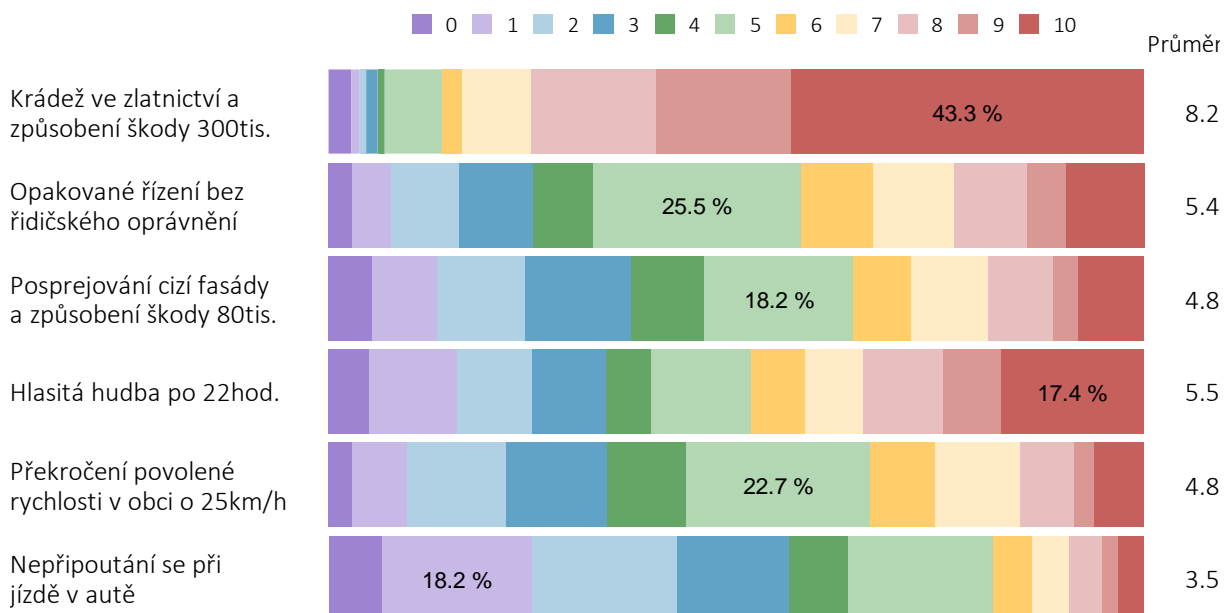
Zdroj: data.xlsx.

Pozn.: Průměr znamená průměr na škále 0–10.

### Graf 3: Pravděpodobnost dopadení (n=834).

Původní otázka: „Jak pravděpodobné je podle vás, že budete za dané protiprávní jednání dopadeni?“

(0 = nepravděpodobné; 10 = vysoce pravděpodobné)



Zdroj: data.xlsx

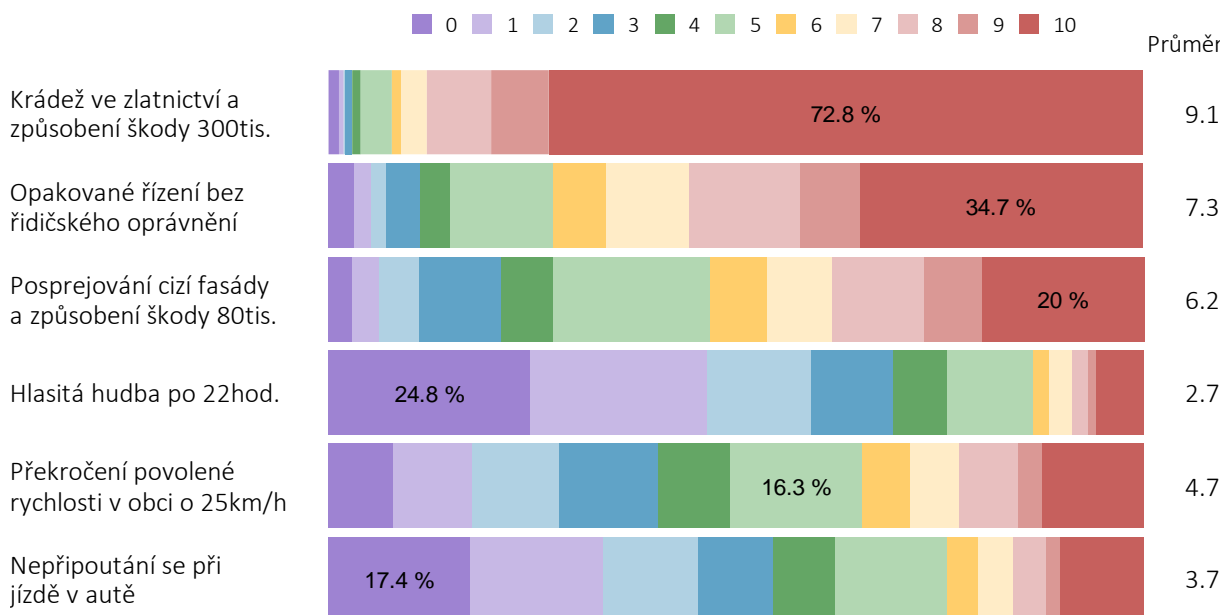
Pozn.: Průměr znamená průměr na škále 0–10

V Grafu 3, byli respondenti dotazováni na pravděpodobnost dopadení pro každý z druhů protiprávního jednání, které hodnotili na stupnici 0–10. Pouze u trestného činu

*krádeže*, respondenti hodnotili případné dopadení za dané protiprávní jednání jako vysoce pravděpodobné (průměrně 8.2). Měřená pravděpodobnost dopadení byla u ostatních pěti druhů protiprávního jednání hodnocena spíše podprůměrně. Nejzastoupenější nejnižší hodnocení = 1, byla udělena za přešupek *nepřipoutání se při jízdě v autě*, kde tak hodnotilo 18.2 % respondentů. Podobné zastoupení v posledním jmenovaném přestupku měla i hodnota 2 a 5. Obdobně je tomu i u ostatních druhů protiprávního jednání (mimo *krádeže*), kde se nejvyšší četnosti pro jednotlivé skóre 0–10 příliš neliší od zbytku hodnocení.

**Graf 4: Problém pro život v případě udělení příslušného trestu (n=834).**

Původní otázka: „Za dané protiprávní jednání jste byl/a dopaden/a, shledán/a vinným/ou, a byl vám podle trestního řádu udělen příslušný trest. Jak velký problém by to představovalo pro váš běžný život?“ (0 = žádný problém; 10 = velmi velký problém)



Zdroj: data.xlsx.

Pozn.: Průměr znamená průměr na škále 0–10.

V *Grafu 4* bylo respondentům představeno hypotetické tvrzení, že byli za dané protiprávní jednání dopadeni, shledáni vinnými a byl jim podle trestního řádu udělen příslušný trest. Následně byli dotázáni na otázku, *Jak velký problém by to představovalo pro jejich běžný život?* Shodně jako u hodnocení *závažnosti*, respondenti hodnotili všechny tři trestné činy nadprůměrně a ostatní tři přestupky podprůměrně. Pro respondenty představoval nejvyšší problém pro běžný život po udělení příslušného trestu trestný čin *krádeže*, s průměrným hodnocením 9.1. Necelých 73 % respondentů hodnotilo tento čin jako *velmi velký problém* (10). Přešupek *rušení nočního klidu*, by po udělení příslušného trestu představoval nejmenší problém, v průměru 2.7. Zajímavé jsou také hodnoty pro

přestupek *rušení nočního klidu*, kde 24.8 % respondentů hodnotilo tento *problém pro život po udělení příslušného trestu*, jako naprosto neproblematický = 0. Pro přestupek *nepřipoutání se při jízdě v autě* tak hodnotilo 17.4 % respondentů.

Jak již bylo popsáno výše, proměnná *problém pro život v případě udělení příslušného trestu*, byla užita i ve výzkumu Grasmicka a Bryjaka (1980), kteří tak revidovali původní měření, kde byly respondentům navrženy konkrétní tresty za konkrétní druhy protiprávních jednání a poté měli respondenti ohodnotit problematičnost v případě jejich udělení. Problém byl v tom, že pro některé jedince mohl být stejný peněžitý trest významným problémem, pro některé absolutně zanedbatelný. Grasmick a Bryjak (1980) upozorňovali, že tato proměnná byla v některých studiích měřena způsobem, že respondenti byli dotazováni na to, jaký trest za dané protiprávní jednání očekávají, což měřilo spíše než problém pro život, pouze jejich odhad na příslušný trest. Z těchto důvodů jsem se rozhodl položit respondentům otázku, „*Jaký trest by podle vás měl být udělen za dané protiprávní jednání?*“, kde měli respondenti možnost vybrat z osmi kategorií trestů (*žádný, obecně prospěšné práce, odebrání řidičského průkazu, peněžitý trest, domácí vězení, podmíněné odsouzení, odnětí svobody, jiné*). Následně byly tyto výsledky komparovány se skutečně uloženými tresty, a to pro všechny druhy protiprávního jednání (dostupné v *Grafu A–F*).

#### Graf A–F: Udělení trestu za dané protiprávní jednání (n=834).

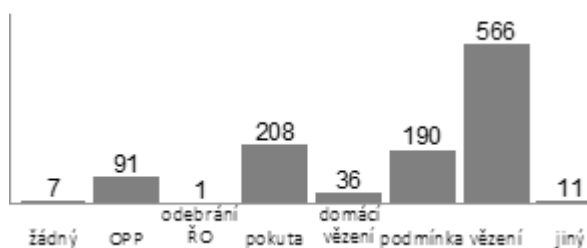
Původní otázka: „*Jaký trest by podle vás měl být udělen za dané protiprávní jednání?*“

(*Vyberte jednu, nebo více odpovědí*)

*V Grafu jsou vyznačeny tučným obrysem daného sloupce varianty možných udělených trestů dle příslušného TZ*

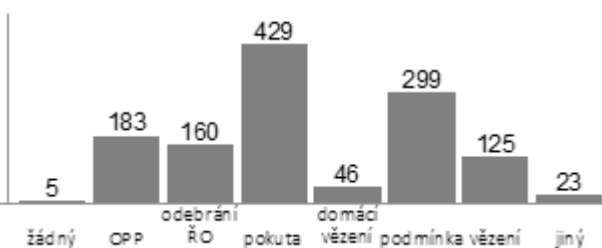
##### Graf A

V noci jste se vloupal/a do zlatnictví. V objektu jste odcizil/a cennosti v hodnotě 300tis. korun.  
(celkem odpovědí = 1110)



##### Graf B

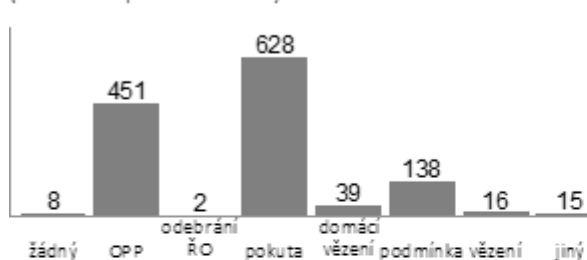
V nedávné době jste přišel/a o řidičský průkaz, a i přesto často řídíte motorové vozidlo.  
(celkem odpovědí = 1270)



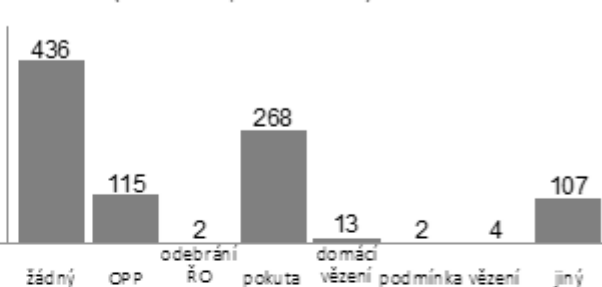


**Graf C**

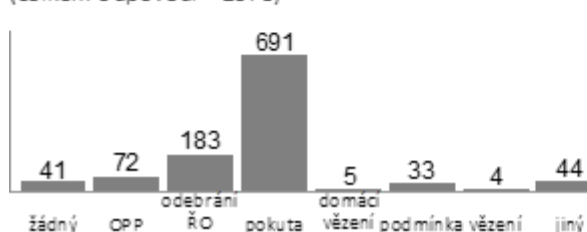
Při návratu z večírků jste pomaloval/a cizí fasádu, čímž jste vytvořili/a škodu na majetku v hodnotě 80tis. korun. (celkem odpovědí = 1297)

**Graf D**

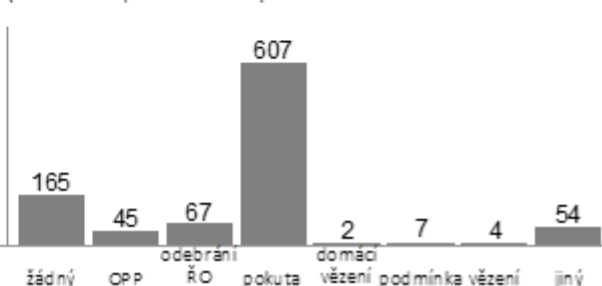
Svou hlasitou hudbou jste ve večerních hodinách rušil/a noční klid.(celkem odpovědí = 947)

**Graf E**

Jste vlastníkem řidičského oprávnění a při řízení automobilu jste v obci překročil předepsanou povolenou rychlost (50km/h) o 25 km/h. (celkem odpovědí = 1073)

**Graf F**

Řídíte automobil a při jízdě nejste vědomě připoutaný/á. (celkem odpovědí = 951)



Zdroj: data.xlsx.

V Grafu A je definován trestný čin *krádeže*, jako čin spáchaný vloupáním a způsobením větší škody (škoda od 50tis a menší než 500tis), za který je dle TZ<sup>32</sup> uloženo odnětí svobody na jeden až pět let nebo peněžitý trest, což odpovídalo i odhadům respondentů, kteří by jako první tři druhy trestů udělili odnětí svobody (566), pokutu (208), podmíněné odsouzení (190). Trestný čin *maření úředního rozhodnutí* byl v Grafu B formulován jako činnost řízení motorového vozidla po odnětí řidičského oprávnění. Dle TZ<sup>33</sup> je pachatel potrestán odnětím svobody až na dvě léta. V případě opakované zakázané činnosti je pachatel potrestán odnětím svobody až na pět let nebo peněžitým trestem. Zde respondenti nejčastěji volili trest pokuty (429), následovaný podmíněným odsouzením (299), obecně prospěšnými pracemi (183), odebráním ŘO (160) a vězením (125). Trestný čin *poškození cizí věci* je v Grafu C definován jako poškození fasády pomalováním, přičemž byla vytvořena škoda 80tis. korun. Podle TZ<sup>34</sup> je pachatel potrestán odnětím svobody až na jeden rok, zákazem činnosti nebo propadnutím věci. Pachateli však nemůže být soudně přikázáno zeď přemalovat. Nejvhodnějším řešením je dohodnout se s vlastníky domu a zajistit přemalování zdi, ovšem to musí pachatel sám iniciovat. Měl by tak učinit

<sup>32</sup> Upravuje Zákon č. 40/2009 Sb., § 205, Zákon trestní zákoník.

<sup>33</sup> Upravuje Zákon č. 40/2009 Sb., § 337, Zákon trestní zákoník.

<sup>34</sup> Upravuje Zákon č. 40/2009 Sb., § 228, Zákon trestní zákoník.

především proto, aby usiloval o nižší trest, nebo předefinování trestného činu jako přestupku. Respondenti zde nejčastěji uváděli trest pokuty (628), následovaný obecně prospěšnými pracemi (451), třetím ovšem méně zastoupeným návrhem bylo podmíněné odsouzení (138). Jedno z možných vysvětlení pro vysoké hodnocení respondentů pro pokutu je takové, že se jedná o poškození cizí věci a vytvoření větší škody, která by měla být také uhrazena. Podobným způsobem lze vysvětlit i vysoké hodnocení pro obecně prospěšné práce, kde nejspíše respondenti počítají s tím, že pokud bylo něco poškozeno, je třeba to také opravit – nutno však podotknout, že obecně prospěšné práce a domluva pachatele s poškozeným na opravě zdi jsou dvě rozlišné věci. Tato dvě možná vysvětlení jsou pouze mým subjektivním názorem a nejsou zde podložena žádnými dostupnými daty. V *Grafu D* je znázorněno hodnocení udělení trestu pro *přestupek proti veřejnému pořádku*, konkrétně *porušení nočního klidu*. Dle zákona o některých přestupcích<sup>35</sup> je pachateli možno udělit pokutu do výše 5000 Kč. Často se tento přestupek řeší také domluvou. Respondenti zde uvedli jako nejčastější trest žádný (436), následovaný pokutou (268). Za přestupek *překročení povolené rychlosti v obci o 25 km/h* lze podle zákona<sup>36</sup> udělit pokutu až do výše 2500 Kč a uložením tří bodů. V *Grafu E* je nejčastěji voleným trestem pokuta (691), následovaná odebráním řidičského oprávnění (183). Za Poslední přestupek *nepřipoutání se při jízdě v autě* je podle příslušného zákona<sup>37</sup> možno udělit pokutu do 2000 Kč a dále se trestá udělením tří bodů. V *Grafu F* je jako nejčastější trest zvolena pokuta (607), následovaný žádným trestem (165).

Hodnocení o udělených trestech za dané protiprávní jednání se ve většině případů shoduje se skutečně uloženými tresty a s tresty, které vybrali respondenti. Z toho však nelze soudit, že přidělený trest by byl problematický pro jedince z důvodu strachu z právního trestu nebo že se obávají důsledků, který by takový trest měl na jejich kariéru, vztahy s rodinou nebo vztah s dobrými přáteli. Význam trestu pro jedince bude zjišťována v analýzách níže<sup>38</sup>.

---

<sup>35</sup> Upravuje Zákon č. 251/2016 Sb., Zákon o některých přestupcích.

<sup>36</sup> Upravuje Zákon č. 361/2000 Sb., Zákon o provozu na pozemních komunikacích.

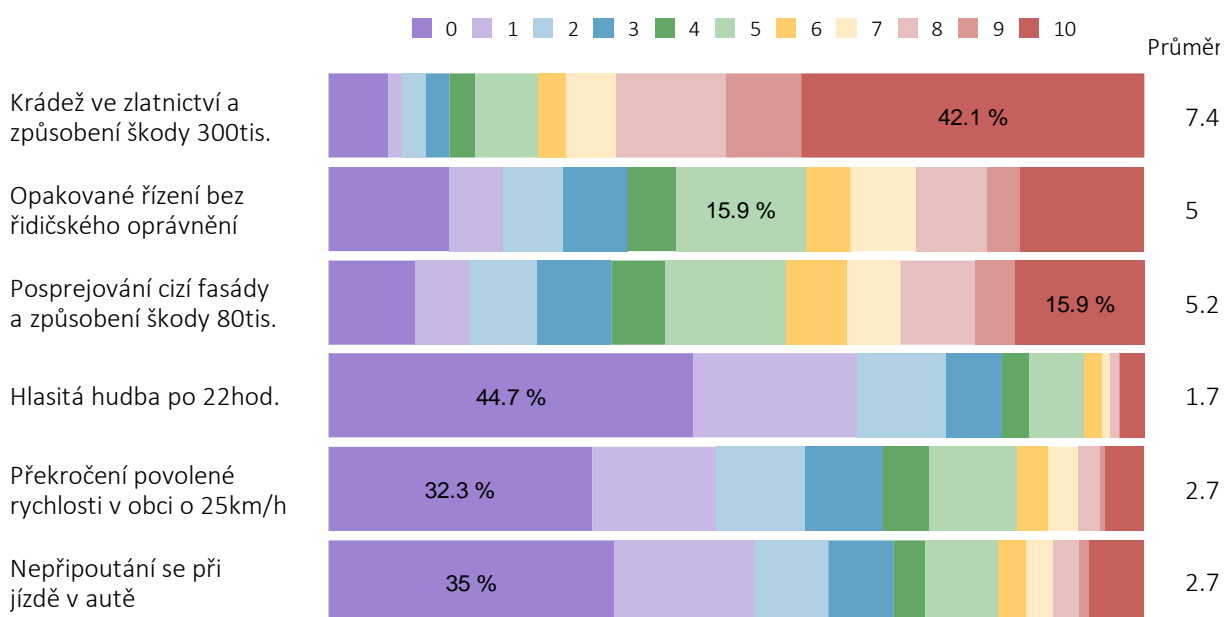
<sup>37</sup> Upravuje Zákon č. 361/2000 Sb., Zákon o provozu na pozemních komunikacích.

<sup>38</sup> Kapitola Analýza dat.

### Graf 5: Ohrožení vztahu s rodiči (n=834).

Původní otázka: „Do jaké míry by byl ohrožen vztah mezi vámi a vašimi rodiči, pokud by se o tom rodiče dozvěděli?“

(0 = vůbec neohrožen; 10 = významně ohrožen)



Zdroj: data.xlsx.

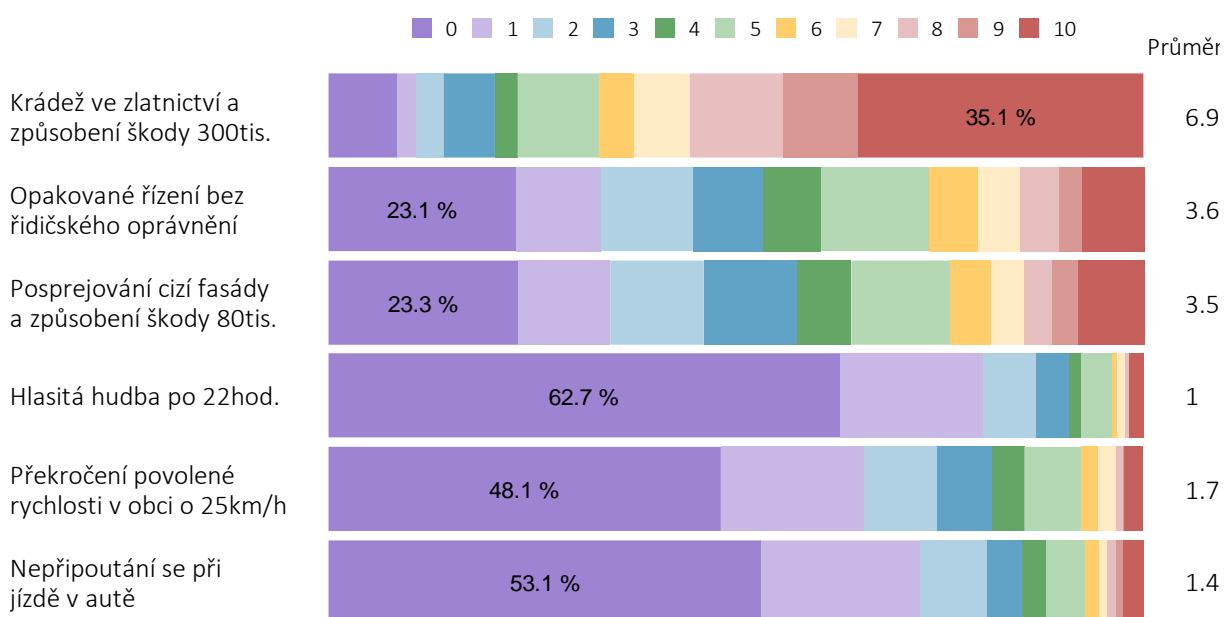
Pozn.: Průměr znamená průměr na škále 0–10.

V Grafu 5, byli respondenti dotazováni na míru ohrožení vztahu s rodiči, pokud by se rodiče dozvěděli, že se jedinci dopustili daného protiprávní jednání. Významnější ohrožení vztahu s rodiči lze vidět pouze u trestného činu *krádeže* (7.4). Další dva trestné činy jsou hodnoceny spíše podprůměrně (5 a 5.2). Nejméně ohrožuje vztah jedince s rodiči přestupek *rušení nočního klidu* (1.7), kde hodnotu 0 = vůbec neohrožen zvolilo téměř 45 % dotazovaných. Žádný jiný z přestupků by vztah jedince s rodiči také neohrozil. Nejčastěji jsou shodně jako pro hlasitou hudbu zastoupeny hodnocení 0 a 1.

### Graf 6: Ohrožení vztahu s dobrými přáteli (n=834).

Původní otázka: „Do jaké míry by byl ohrožen vztah mezi vámi a vašimi dobrými přáteli, pokud by se o tom přátele dozvěděli?“

(0 = vůbec neohrožen; 10 = významně ohrožen)



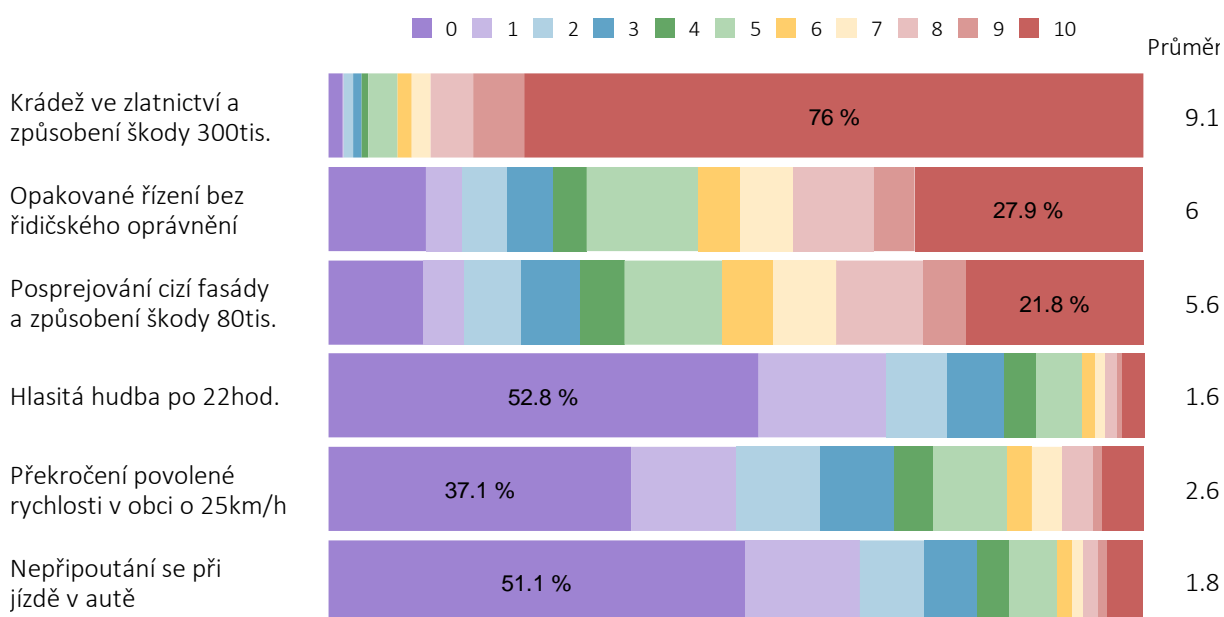
Zdroj: data.xlsx.

Pozn.: Průměr znamená průměr na škále 0–10.

Graf 6 je charakterem obdobný Grafu 5, ovšem namísto vztahu s rodiči, byli respondenti dotazováni na vztah s dobrými přáteli. Podobnost mezi Grafem 6 a 5 lze pozorovat i ve výsledcích. Nejvíce ohrožujícím byl, znovu jako u předchozího grafu, trestný čin *krádeže*, který by významně ohrozil (10) vztah jedince a jeho přátel 35.1 % dotazovaných. Průměrné hodnocení oproti předešlému grafu, také kleslo ze 7.4 na 6.9. Pro ostatní druhy protiprávního jednání je ve srovnání s přechodícím grafem také výrazný pokles. Lze říci, že vztah jedince s přáteli by nebyl ohrožen za žádný z těchto pěti druhů protiprávního jednání.

### Graf 7: Ohrožení studijního/profesionálního života (n=834).

Původní otázka: „Do jaké míry by byl ohrožen váš studijní či profesní život, pokud by se to ve škole, nebo v práci dozvěděli (v případě že nepracujete, odpovězte tak, jako byste měl/a dobrou práci)? (0 = vůbec neohrožen; 10 = významně ohrožen)



Zdroj: data.xlsx.

Pozn.: Průměr znamená průměr na škále 0–10.

V *Grafu 7* byli respondenti dotazováni na ohrožení studijního nebo profesního vztahu a to v případě spáchání daného protiprávního jednání. Velice významně by byl ohrožen tento vztah znovu v případě trestného činu *krádeže*, pro který hlasovalo 76 % dotazovaných hodnotou 10 (průměr 9.1). Trestný čin *maření úředního rozhodnutí* byl těsně hodnocen jako spíše ohrožující vztah (průměr 6). Ostatní druhy protiprávního jednání by spíše tento vztah neohrozili.

### 3.5 Analýza dat

V následující kapitole a podkapitolách ověřuji všechny stanovené hypotézy vhodným statistickým testem. Používám čtyři druhy analýz. Jednorozměrnou lineární regresi, párový t-test, dvoufaktorovou ANOVU a analýzu hlavních komponent (PCA). Veškeré analýzy byly vyhotoveny v programech R a Rstudio.

Na úvod mohu bez analýzy zodpovědět čtvrtou hypotézu H4: *Trestné činy ohrožují vztah jedinců s jejich rodiči, dobrými přáteli a školou/prací více než přestupky*. Provedl jsem srovnání průměrů trestných činů a přestupků pro proměnné *ohrožení vztahu s rodiči, ohrožení vztahu s dobrými přáteli a ohrožení studijního či profesního vztahu*.

Respondenti hodnotili v průměru trestný čin krádeže pro ohrožení vztahu s rodiči hodnotou 7.4. Trestný čin řízení bez řidičského oprávnění hodnotili průměrně hodnotou 4.96. Trestný čin pomalování cizí fasády hodnotili hodnotou 5.18. Kumulativní průměr odpovídá hodnocení 5.85. Přestupek rušení nočního klidu hodnotili v průměru hodnotu 1.69. Přestupek překročení povolené rychlosti hodnotili v průměru 2.66. Průměrné hodnocení pro přestupek nepřipoutání se během jízdy bylo 2.67. Kumulativní průměr odpovídá hodnocení 2.34. První část hypotézy, která hodnotí rozdíl mezi průměry trestných činů a přestupků ve vztahu k ohrožení vazby na rodinu potvrzují. Trestné činy ohrožují vztah jedinců s jejich rodiči více než přestupky s průměrným rozdílem 3.51.

Obdobně tomu bylo i pro vztah s dobrými přáteli. Trestný čin krádeže hodnotili v průměru 6.88. Trestný čin řízení bez ŘO 3.65. Trestný čin pomalování fasády 3.51. Kumulativní průměr je 4.68. Přestupek rušení nočního klidu hodnotili hodnotou 1. Přestupek překročení povolené rychlosti 1.66. Přestupek nepřipoutání se během jízdy 1.44. Kumulativní průměr je 1.36. Druhou část hypotézy také potvrzují. Trestné činy ohrožují vztah jedinců s jejich dobrými přáteli více než přestupky, a to v průměru o 3.32 jednotek.

Zbývá ohrožení studijního a profesního vztahu. Průměrné hodnocení trestného činu krádeže je hodnoceno 1.58. Trestný čin řízení bez ŘO 5.98 a trestný čin pomalování cizí fasády hodnotili v průměru 5.64. Kumulativní průměr trestných činů je 6.9. Pro přestupek rušení nočního klidu hodnotili 1.58. Přestupek překročení rychlosti 2.61. Přestupek nepřipoutání se během jízdy 1.85. Kumulativní průměr přestupků je 2.01. Třetí část hypotézy, která hodnotí rozdíl mezi průměry trestných činů a přestupků ve vztahu k ohrožení vazby školu nebo práci také potvrzují s průměrným rozdílem 4.89.

### **3.5.1 Jednorozměrná lineární regrese a párový t–test**

V následující podkapitole ověřuji pomocí dvou analýz hypotézu H1: *Ten, kdo hodnotí určité protiprávní jednání jako závažné, hodnotí i pravděpodobnost dopadení jako vysokou.* První jednorozměrná lineární regrese odhaluje množství související variability mezi proměnnými a druhá analýza využívá párový t–test, který odhaluje průměrnou absolutní hodnotu na úrovni všech pozorování.

Obecně je lineární regrese poměrně jednoduchý statistický model, který měří vztah závislé proměnné na jedné nebo více nezávislých proměnných. U jednorozměrné lineární regrese se jedná o měření vztahu jedné závislé proměnné  $y$  na prediktoru  $x$ . Pokud je

existence vztahu prokázána, je korelací měřena síla tohoto vztahu. Pro odhalení korelace se používá *Pearsonův korelační koeficient* ( $r^2$ )<sup>39</sup>, který vyjadřuje míru lineární závislosti a měří množství variability, kterou spolu proměnné sdílejí.

Cílem analýzy lineární regrese bylo odhalit závislost vnímané *pravděpodobnosti dopadení* na vnímané míře *závažnosti* daného protiprávního jednání. Nejprve jsem stanovil nulovou a alternativní hypotézu.

H0: *Hodnocení vnímané pravděpodobnosti dopadení, nezávisí na hodnocení vnímané závažnosti.*

HA: *Hodnocení vnímané pravděpodobnosti dopadení, závisí na hodnocení vnímané závažnosti.*

Tabulka 4: Korelace mezi závažností a dopadením (n=834).

	zav_300tis	zav_ŘO	zav_fasáda	dop_300tis	dop_ŘO	dop_fasáda
zav_300tis	1					
zav_ŘO	.57	1				
zav_fasáda	.66	.56	1			
dop_300tis	<b>.39</b>	.26	.24	1		
dop_ŘO	.24	<b>.39</b>	.25	.34	1	
dop_fasáda	.22	.24	<b>.33</b>	.39	.47	1

Zdroj: data.xlsx.

Pozn.: zkratka *zav.* je závažnost; zkratka *dop.* je dopadení.

Pozn.: 300tis = krádež; ŘO = řízení bez řidičského oprávnění; fasáda = poškození cizí fasády.

Pozn.: Pro odhad koeficientů byl použit Spearmanův korelační koeficient, jelikož data nemají normální rozdělení. Jedná se o neparametrické korelační koef.

V prvním kroku jsem vygeneroval druhy protiprávního jednání, které byly hodnoceny jako závažnější (větší nebo rovné hodnocení 6). Jednalo se o tři trestné činy *krádež*, *řízení bez ŘO* a *pomalování fasády*. Následně jsem ověřil korelace mezi závažností a dopadením u vybraných činů (Tabulka 4). U trestného činu *krádeže* spolu proměnné sdílejí dle koeficientu determinace 15.2 % (0.39) variability, pro čin *pomalování fasády* 10.9 % (0.33) a pro čin *řízení bez ŘO* 15.2 % (0.39).

<sup>39</sup> Také nazýván jako koeficient determinace

**Tabulka 5: Parametry regresí analýz pro závažnost a dopadení (n=834).**

Proměnné	zav_300tis			zav_ŘO			zav_fasáda		
	Odhady	IS	p	Odhady	IS	p	Odhady	IS	p
(Výchozí hodnota)	5.78	5.29–6.27	<0.001	4.98	4.61–5.35	<0.001	5.02	4.69–5.35	<0.001
dop_300tis	0.30	0.25–0.36	<0.001						
dop_ŘO				0.39	0.33–0.45	<0.001			
dop_fasáda							0.32	0.26–0.38	<0.001
R <sup>2</sup> /R <sup>2</sup> uprav.	0.116 / 0.115			0.157 / 0.156			0.119 / 0.118		

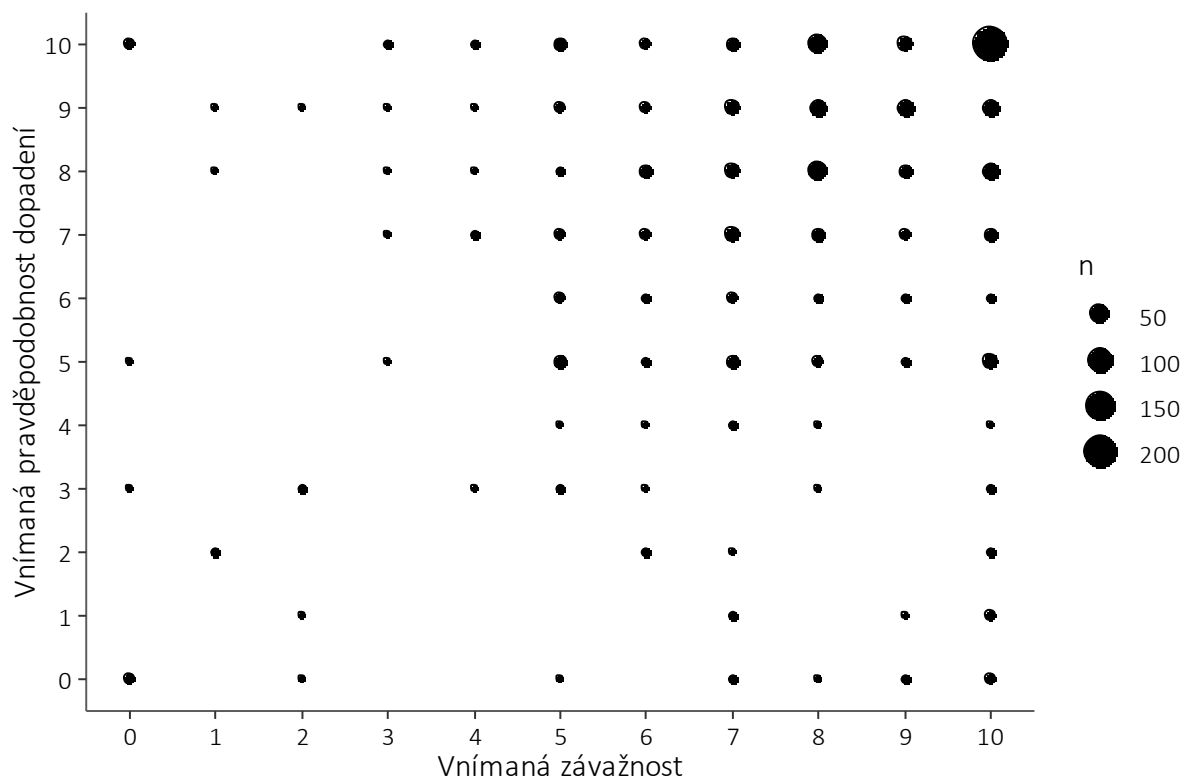
Zdroj: data.xlsx.

Pozn.: 300tis = krádež; ŘO = řízení bez řidičského oprávnění; fasáda = poškození cizí fasády.

V dalším kroku jsem ověřil, zdali výsledky nevznikly náhodou. Definoval jsem regresní model pro každý trestný čin. Všechny modely se prokázaly s 95 % spolehlivostí jako statisticky významné ( $P < 0.001$ ) (Tabulka 5). Potvrdil jsem HA: *Mezi vnímanou závažností protiprávního jednání a vnímanou pravděpodobností dopadení za protiprávního jednání je vztah.* Hodnocení míry závažnosti má s 95 % spolehlivostí vliv na vnímanou pravděpodobnost dopadení. Pro trestný čin *řízení bez ŘO* lze vysvětlit 33–45 % variability. Pro *pomalování fasády* 26–38 % a pro *krádež* 25–36 %.



Graf 8: Bodový graf četností odpovědí trestného činu krádeže (n=834).



Pozn.: Velikost bodů odpovídá četnosti odpovědí.

Odpovědi jedinců byly zaznamenávány na jedenáctibodové škále. Analýzou jsem změřil shodu v odpovědích na úrovni každého jedince. U vybraných trestných činů spolu proměnné sdílely zhruba 30–40 % variability, což je podle mého názoru vzhledem k široké škále významný vztah. V *Grafu 8* jsou znázorněny četnosti odpovědí pro dané proměnné.

### Párový t-test

Pro rozdíl průměrného hodnocení jsem vypočítal párový t–test. Párový t–test funguje na principu, kdy je pro každého jedince vytvořena nová proměnná, která vyjadřuje rozdíl mezi hodnocením u první odpovědi a hodnocením druhé odpovědi. Výsledkem je průměrný rozdíl mezi prvním a druhým hodnocením na úrovni celého souboru, který je vyjádřen intervalem spolehlivosti.

H0: *Mezi průměrným hodnocením vnímané závažnosti a průměrným hodnocením vnímané pravděpodobnosti není rozdíl.*

HA: *Mezi průměrným hodnocením vnímané závažnosti a průměrným hodnocením vnímané pravděpodobnosti je rozdíl.*

Do analýzy jsem zahrnul pouze takové druhy protiprávního jednání, které byly na úrovni všech jedinců hodnoceny v průměru 6 a více. Jednalo se o tři trestné činy *krádež*, *řízení bez ŘO* a *pomalování fasády*.

Tabulka 6: Výsledky párového t–testu pro tři trestné činy (n=834).

Proměnná	IS			P	df	t
	rozdíl	spodní	horní			
<b>krádež 300tis.</b>						
Závažnost–Dopadení	0.04	-0.13	0.22	0.62	833	0.49
<b>řízení bez ŘO</b>						
Závažnost–Dopadení	1.71	1.51	1.9	0	833	17.04
<b>pomalování cizí fasády</b>						
Závažnost–Dopadení	1.78	1.58	2	0	833	16.74

Zdroj: data.xlsx.

Pro trestný čin *krádeže* se průměrný rozdíl mezi vnímanou závažností a vnímanou pravděpodobností dopadení pohybuje v intervalu -0.13–0.22 ( $P=0.62$ ) (Tabulka 6).  $H_0$  potvrzujeme, průměrný rozdíl v hodnocení není s 95 % spolehlivostí statisticky významný. Jinými slovy lze říci, že v průměru ti, co hodnotí vnímanou závažnost krádeže vysoce, vnímají i vysokou pravděpodobnost dopadení. Pro trestný čin *řízení bez ŘO* se průměrný rozdíl mezi vnímanou závažností a vnímanou pravděpodobností dopadení pohybuje v intervalu 1.51–1.9 ( $P<0,001$ ).  $H_0$  zamítáme, průměrný rozdíl v hodnocení je s 95 % spolehlivostí statisticky významný. Hodnocení pravděpodobnosti dopadení je v průměru o 1.7 bodů nižší. Pro trestný čin *pomalování cizí fasády* se průměrný rozdíl mezi vnímanou závažností a vnímanou pravděpodobností dopadení pohybuje v intervalu 1.58–2 ( $P<0,001$ ).  $H_0$  zamítáme, průměrný rozdíl v hodnocení je s 95 % spolehlivostí statisticky významný. Hodnocení pravděpodobnosti dopadení je v průměru o 1.8 bodů nižší.

Výsledky mých analýz jsou shodné s výsledky Gramsicka a Bryjaka (1980, s. 486). Kterí taktéž odhalili významný vztah mezi závažností pravděpodobností. Tvrdili, že se zvyšující se vnímanou závažností deliktu, se zvyšuje i vnímaná pravděpodobnost dopadení.

### 3.5.1.1 Jednorozměrná lineární regrese

V následující analýze ověřuji hypotézu H2: *Pokud jedinec věří, že případný formální trest za protiprávní jednání by pro něj byl v každodenním životě velkým problémem, pak shledává šanci na dopadení za protiprávní jednání jako vysokou*

Analýza odhaluje množství související variability mezi proměnnými *vnímaná problém trestu* a *vnímaná pravděpodobnost dopadení*. Nejprve jsem vybral pouze takové druhy protiprávního jednání, kde jedinci hodnotili v průměru trest jako problematický. Jednalo se o všechny tři trestné činy.

H0: *Pokud jedinec věří, že případný formální trest za protiprávní jednání by pro něj byl v každodenním životě velkým problémem, pak shledává šanci na dopadení za protiprávní jednání jako nízkou.*

HA: *Pokud jedinec věří, že případný formální trest za protiprávní jednání by pro něj byl v každodenním životě velkým problémem, pak shledává šanci na dopadení za protiprávní jednání jako vysokou.*

Tabulka 7: Korelace mezi formálním trestem a pravděpodobností dopadení (n=834).

	trest_300tis	trest_ŘO	trest_fasáda	dop_300tis	dop_ŘO	dop_fasáda
trest_300tis	1					
trest_ŘO	.33	1				
trest_fasáda	.36	.50	1			
dop_300tis	<b>.33</b>	.14	.21	1		
dop_ŘO	.11	<b>.23</b>	.20	.34	1	
dop_fasáda	.20	.13	<b>.31</b>	.39	.47	1

Zdroj: data.xlsx.

Pozn.: zkratka *dop.* je dopadení.

Pozn.: 300tis = krádež; ŘO = řízení bez řidičského oprávnění; fasáda = poškození cizí fasády.

Pozn.: Pro odhad koeficientů byl použit Spearmanův korelační koeficient, jelikož data nemají normální rozdělení. Jedná se o neparametrické korelační koef.

Následně jsem ověřil korelace mezi závažností a dopadením u vybraných činů V *Tabulce 7* jsou znázorněny korelační koeficienty mezi proměnnou *vnímaný problém formálního trest* a *pravděpodobnost dopadení*. U trestného činu *krádeže* spolu proměnné

sdílejí dle koeficientu determinace 10.9 % (0.33) variability, pro čin *pomalování fasády* 9.6 % (0.31) a pro čin *řízení bez ŘO* 5.3 % (0.23).

**Tabulka 8: Parametry regresí analýz pro formální trest a dopadení (n=834).**

Proměnné	trest_300tis			trest_ŘO			trest_fasáda		
	Odhady	IS	p	Odhady	IS	p	Odhady	IS	p
(Výchozí hodnota)	6.93	6.48–7.38	<0.001	6.00	5.58–6.42	<0.001	4.55	4.18–4.91	<0.001
dop_300tis	0.26	0.21–0.32	<0.001						
dop_ŘO				0.24	0.17–0.31	<0.001			
dop_fasáda							0.34	0.27–0.41	<0.001
R <sup>2</sup> /R <sup>2</sup> uprav.	0.106 / 0.105			0.050 / 0.049			0.108 / 0.107		

Zdroj: data.xlsx.

Pozn.: 300tis = krádež; ŘO = řízení bez řidičského oprávnění; fasáda = poškození cizí fasády.

V dalším kroku jsem ověřil, zdali výsledky nevznikly náhodou. Definoval jsem regresní model pro každý trestný čin. Všechny modely se prokázaly s 95 % spolehlivostí jako statisticky významné ( $P < 0.001$ ) (Tabulka 8). Potvrdil jsem  $H_A$ : *Pokud jedinec věří, že případný formální trest za protiprávní jednání by pro něj byl v každodenním životě velkým problémem, pak sledává šanci na dopadení za protiprávní jednání jako vysokou*. Vnímaná hrozba obdržení formálního trestu má s 95 % spolehlivostí vliv na vnímanou pravděpodobnost dopadení. Pro trestný čin *řízení bez ŘO* lze vysvětlit 21–32 % variability. Pro *pomalování fasády* 27–41 % a pro *krádež* 17–31 %. Vzhledem k hodnocení na jedenáctibodové škále, je tato variabilita významná.

### 3.5.2 Analýza hlavních komponent PCA

Tuto analýzu jsem vybral pro vizualizaci vícerozměrnosti. Mezi takové analýzy patří například faktorová analýza nebo vícerozměrné škálování aj. V obecné rovině lze PCA (Jolliffe 2002) svým charakterem zařadit mezi explorační průzkumnou techniku, jejíž snahou je orientace v datech, pochopení souvislostí mezi objekty a proměnnými. Cílem PCA je redukce vícerozměrného prostoru, se snahou zachovat co nejvíce informací, do prostoru o méně dimenzích. Po této redukci se přistupuje k popisu vztahu mezi proměnnými a pozorovanými objekty. K redukci vícerozměrnosti dochází následujícím způsobem. Pokud jsou dvě nebo více proměnných korelované, jsou nahrazovány jednou novou

proměnnou (dále jen PC1)<sup>40</sup>. Do PC1 se načtou vlastnosti původních proměnných. Tyto vlastnosti jsou váženým součtem (lineární kombinací), kde každá proměnná přispěje odlišně. Každý objekt v PC1 získává novou souřadnici. Princip umístění PC1 není náhodný, jelikož je umístěna tak, aby objekty v ní měly největší možnou variabilitu. Tato variabilita je měřena rozptylem měřených objektů. Pro úplnost systému souřadnic je vytvořena další proměnná (dále jen PC2), která je kolmicí k PC1. Nová osa PC2 je umístěna do prostoru, kde je mezi objekty nejmenší variabilita. Dochází k vytvoření nového souřadnicového klíče, který nahrazuje původní systém souřadnic. PCA je rotací systému, tj. body zůstávají na stejných místech a pro popis jejich polohy se používá nový souřadnicový systém PCA. Shodným způsobem jako je vytvářena komponenta PC1 a PC2, dochází k tvorbě dalších komponent (PC3, PC4, PC5 atd.), které zvyšují rozměr prostoru, a to v závislosti na množství proměnných, které jsou zahrnuty do analýzy. Všechny nově vytvořené komponenty jsou lineární kombinací původních proměnných. Vytvořená PCA popisuje stejnou situaci jako původní systém, ovšem umožňuje redukci. Při redukci dochází k zjednodušení a ke ztrátě části původní informace (variabilitě v datech), což může být nevýhodou. Výhodou je lepší orientaci ve vícerozměrném prostoru. Před PCA se data centrují a škálují (standardizují). Při centrování dochází k posunu dat okolo počátku nového souřadnicového kříže tak, aby všechna data měla průměr 0. Standardizací dat se nastavuje shodné měřítko pro všechna data, jelikož se absolutní variabilita mezi proměnnými liší. Jednotka variability u každé standardizované proměnné je stejná.

Cílem PCA bylo v tomto případě popsat vztah mezi jednotlivými proměnnými, než popsat vztah mezi proměnnými a objekty. Všechny proměnné vstupují do analýzy bez rozlišení na závislé a nezávislé. Obecně platí, že do analýzy mohou vstoupit pouze ordinální, kvantitativní a binární proměnné. Pokud jsou některé proměnné nevyhovující, musí být z analýzy vyřazeny, nebo přetransformovány. U proměnné *vzdělání* jsem musel sjednotit některé kategorie, mezi kterými nebylo zřetelné, která kategorie je hodnotově více či méně. Sjednotil jsem 1) *vzdělání s maturitou*, 2) *bakalářské vzdělání*, 3) *magisterské vzdělání*, všechny ostatní kategorie jsem v proměnné *vzdělání* ponechal. Po transformaci nabývalo *vzdělání* osmi hodnot z původních třinácti a bylo možné jej do analýzy zahrnout

---

<sup>40</sup> V PCA se tato nová proměnná nazývá např. faktorem, hlavní komponentou, novou souřadnicovou osou, nebo PC1.

a měřit jej jako ordinální proměnnou. Pro proměnnou *společenská třída* nebyla transformace možná, a proto byla z analýzy vyřazena<sup>41</sup>.

V analýze ověřuji H3: *Vyšší odstrašující účinek pro nepáchání protiprávního jednání mají spíše proměnné odkazující k teorii sociální kontroly než proměnné odkazující k teorii deterence.*

### 3.5.2.1 První analýzy PCA

Nejprve jsem provedl analýzu všech proměnných a hledal vztahy, které by dokázaly přinést relevantní informace. Proměnné *pohlaví, věk a vzdělání* měly velmi nízkou korelaci vůči sobě navzájem i vůči všem ostatním proměnným. Korelace se zvyšovala mezi proměnnými měřící odrazující efekt od protiprávního jednání. Dále zde byl náznak zvyšující se korelace mezi jednotlivými druhy protiprávního jednání.

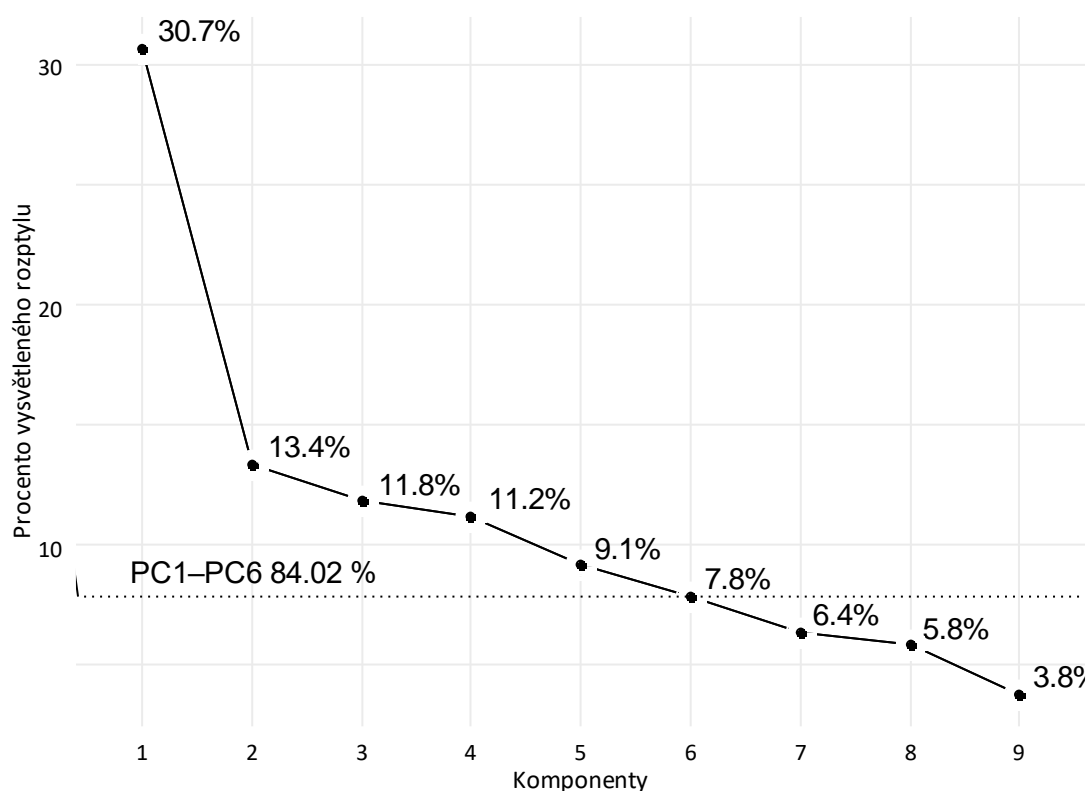
Provedl jsem sérii analýz, ve kterých jsem k proměnným *pohlaví, věk a vzdělání* přidal proměnné měřící efekt odrazení na úrovni sociální a formální. Každou analýzu jsem vyhotovil pro jednotlivé druhy protiprávních jednání (*krádež, řízení bez ŘO, poničení fasády, rušení nočního klidu, překročení rychlosti, nepřipoutání se během jízdy*).

Vlastní čísla (eigenvalues) jsou rozptylem nově vytvořených proměnných PC1–PC9 a určují množství z celkové variability v datech, které na sebe proměnné navázaly (celkový rozptyl je 9 jednotek). Pro dostatečné vysvětlení úspěšného modelu je třeba vybrat tolik komponent, aby vyčerpali alespoň 80 % z celkové variability. Vysokou korelaci mezi proměnnými lze předpokládat, pokud se dokáže nahromadit alespoň 80 % z celkové variability na první 2, nebo 3 komponenty (Jolliffe 2002). V mém případě se mi z celkových devíti komponent podařilo nahromadit 80 % variability na prvních 6 komponent (PC1–PC6). Tato informace značí, že korelace mezi všemi původními proměnnými není příliš vysoká.

---

<sup>41</sup> Rozdělení spol. tříd podle nabitých kapitálů, je vhodně měřeno vícefaktorovou ANOVOU v kap. První ANOVA 3.5.3.1

Graf 9: Sutinový graf rozptylu PC1–PC9 pro trestný čin krádeže (n=834).



Zdroj: data.xlsx.

Nejvyšší korelace mezi všemi proměnnými je pro model, který měří *trestný čin krádeže*. PC1 na sebe načerpala 2.76 jednotek rozptylu, což odpovídá 30.7 % z celkového rozptylu v datech. PC2 na sebe nahromadila 1.20 jednotek rozptylu (13.4 %). PC3 1.06 jednotek (11.8 %). PC4 1 jednotku (11.2 %). PC5 0.82 jednotek (9.1 %). PC6 0.7 jednotek (7.8 %) Podle kumulativního podílu variability se jedná o prvních šest komponent (PC1 – PC6), které vysvětlují zhruba 84 % z celkového rozptylu (Graf 9).

Tabulka 9: Korelace mezi závažností a dopadením pro tři trestné činy (n=834).

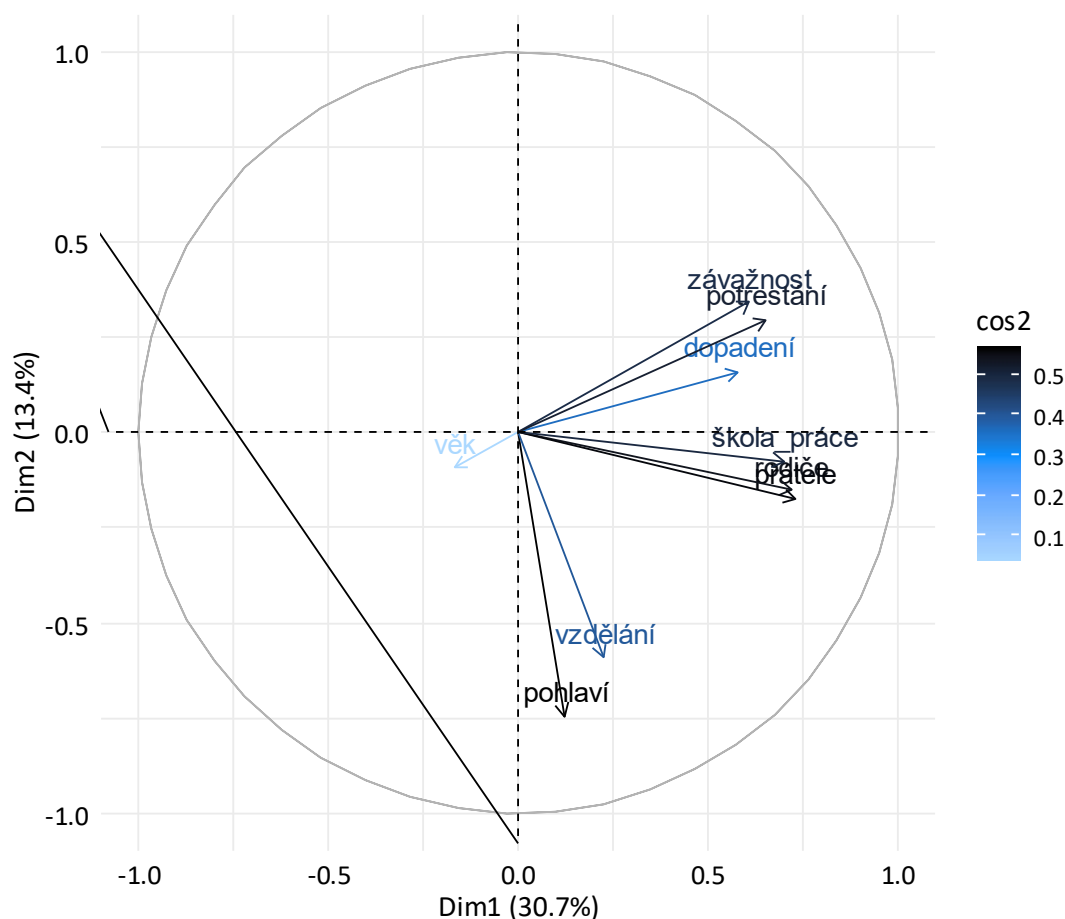
	pohlaví	věk	vzdělání	závažnost	dopadení	potrestání	rodiče	přátele	škola/práce
pohlaví	1								
věk	.02	1							
vzdělání	.18	.01	1						
závažnost	-.04	.07	.05	1					
dopadení	.06	-.14	.08	.34	1				
potrestání	-.02	-.11	.08	.43	.33	1			
rodiče	.08	-.11	.08	.24	.25	.29	1		

přátele	.08	-.06	.10	.27	.26	.25	<b>.65</b>	1	
škola/práce	.09	-.09	.16	.32	.26	.38	.38	.42	1

Zdroj: data.xlsx.

V *Tabulce 9* je znázorněna korelace mezi jednotlivými proměnnými, které jsem zahrnul do analýzy. Souhrnně lze říci, že se nepotvrdil žádný významný vztah mezi jednotlivými proměnnými. Nejvyšší vztah 0.65 (42 %) spolu sdílejí proměnné *rodiče* a *přátele*, což není příliš vysoká hodnota. Druhou nejvyšší hodnotou je vztah mezi proměnnými *závažnost* a *potrestání* 0.43 (18 %). U ostatních jednotlivých druhů protiprávních jednání se jednalo o velmi podobné výsledky.

Graf 10: Trestný čin – krádež v hodnotě 300tis (n=834).



První hlavní komponenta (PC1) na sebe načerpala proměnné s vysokou korelací *přátele* (0.73), *rodiče* (0.72), *udělení trestu* (0.65), *škola/práce* (0.7). Nižší korelace byla pro proměnné *závažnost* (0.61) a *dopadení* (0.58). Ostatní proměnné *pohlaví*, *věk* a *vzdělání* měly vůči PC1 nízkou korelaci. Vysokou negativní korelaci na sebe načerpala PC2 pro



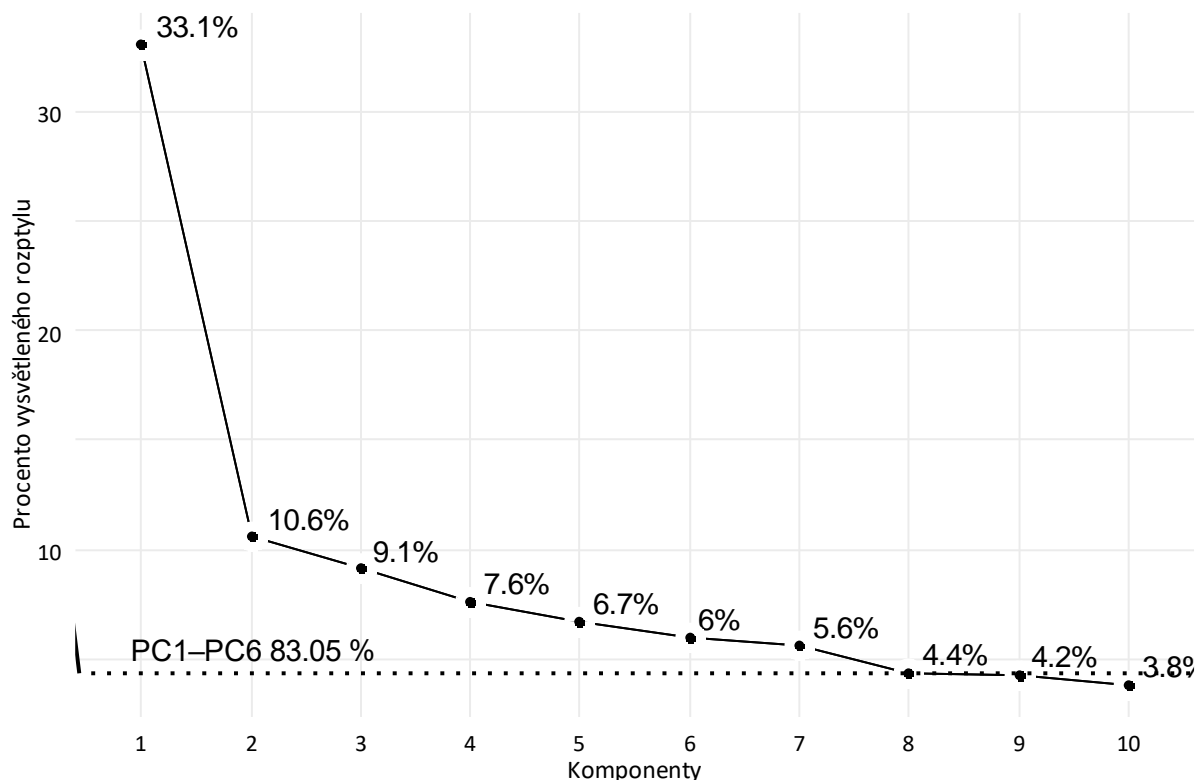
proměnnou *vzdělání* (-0.59) a *pohlaví* (-0.74). Ostatní korelace mezi proměnnými jsou velmi slabé (Graf 10).

Výrazný kontrast mezi skupinami proměnných odkazující k teorii sociální kontroly a k teorii deterence zde není pro trestný čin *krádeže* patrný. Skupiny proměnných spolu vnitřně více korelují, ovšem nelze říci, že tato korelace je významná. Velmi podobné výsledky platí i pro všechny ostatní druhy protiprávních jednání. S klesající závažností protiprávního jednání, klesal i kontrast mezi skupinami proměnných odkazující k deterenci a sociální kontrole. Nejnižší hodnoty jsem zaznamenal pro přestupek *rušení nočního klidu*. Významně spolu na PC2 korelují proměnné *pohlaví* a *vzdělání*. Ženy v mém souboru dosahují vyššího vzdělání, ovšem tyto proměnné mají velmi nízké korelace s ostatními proměnnými. Sociodemografické proměnné nejsou tedy významné ve vztahu ke všem ostatním proměnným.

### 3.5.2.2 Druhá analýza PCA

V další analýze jsem přidělil všechny trestné činy do jedné skupiny a všechny přestupky do druhé skupiny. Vytvořil jsem kumulativní proměnné, které shrnovaly hodnocení všech trestných činů a všech přestupků na úrovni každého jedince. Z předchozích analýz je patrné, že jedinci projevují shodu v hodnocení tří trestných činů a přestupků. Mojí motivací je odhalit celkovou vnímanou míru trestných činů a přestupků. Provedl jsem obdobný postup jako pro první PCA analýzy. Analýza dokázala jistým způsobem překlenout vnitřní variabilitu, kterou jsem pozoroval u jednotlivých protiprávních druhů jednání. Model se oproti prvním analýzám rozšířil na 15 komponent.

Graf 11: Sutinový graf rozptylu PC1–PC9 pro skupinu trestných činů a skupinu přestupků (n=834).



Zdroj: data.xlsx.

Z celkových patnácti komponent se mi podařilo nahromadit alespoň 80 % variability na prvních 8 komponent (PC1–PC8). PC1 na sebe načerpala 4.96 jednotek rozptylu, což odpovídá 33.1 % z celkového rozptylu v datech. PC2 na sebe nahromadila 1.58 jednotek rozptylu (10.6 %). Počet nahromaděných jednotek na každou další komponentu klesal (Graf 11).

Tabulka 10: Nejvyšší dosažené korelace (n=834).

<i>proměnná</i>	TČ závažnost	TČ rodiče	PŘ rodiče	PŘ přátele
PŘ závažnost.	.60			
TČ přátele		.67		
PŘ přátele			.73	
PŘ škola/práce				.71

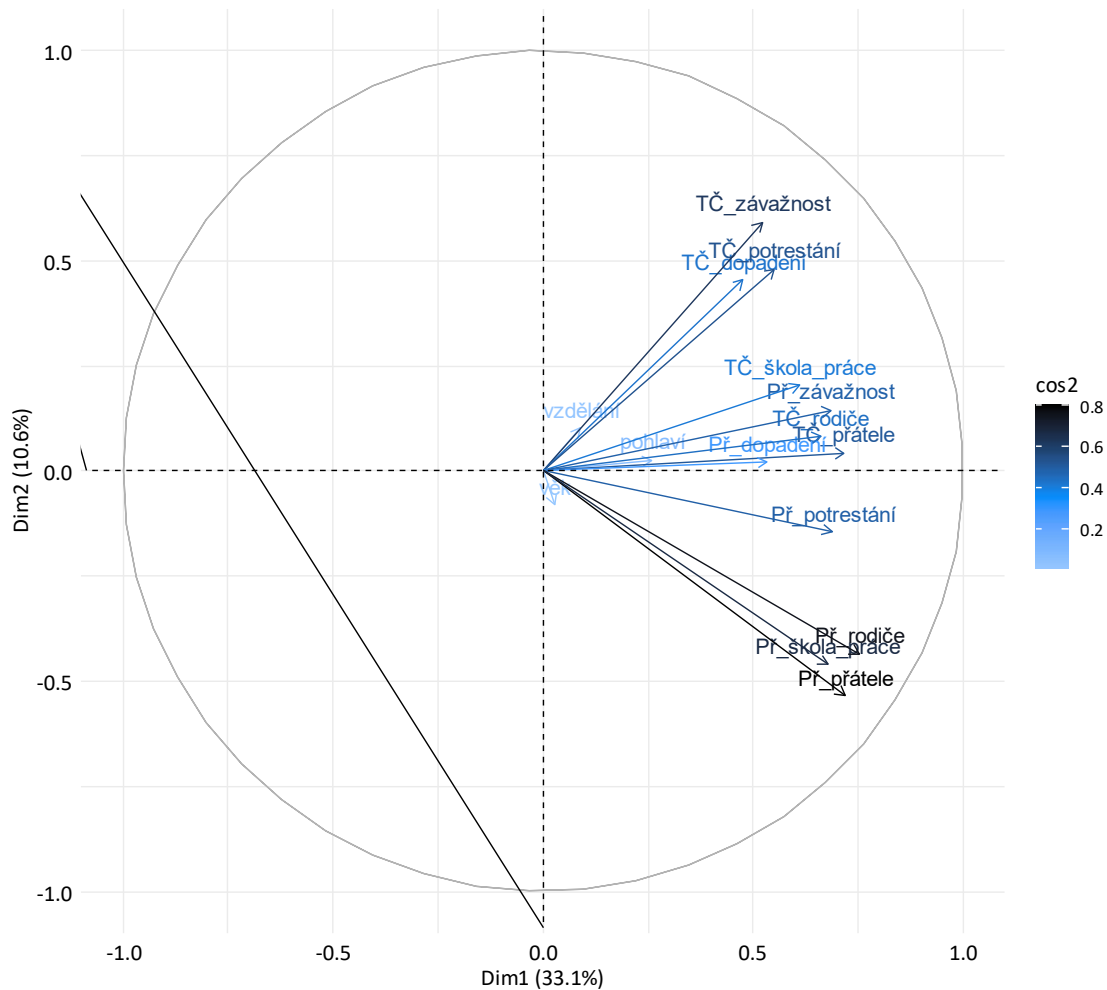
Zdroj: data.xlsx.

Pozn.: V tabulce jsou znázorněny pouze proměnné, které dosahovaly nejvyšších korelací.

V *Tabulce 10* jsou znázorněny korelace mezi proměnnými, které dosáhly nejvyšších hodnot. Nejvyšší vztah 0.73 (53 %) spolu sdílejí proměnné *přestupek přátele* a *přestupek*

rodiče. Téměř totožný vztah platí pro *přestupek škola/práce* a *přestupek přátele* 0.71 (50 %). Třetí nejvyšší hodnotou je vztah mezi proměnnými *trestný čin přátele* a *trestný čin rodiče* 0.67 (45 %). O něco slabší je vztah mezi proměnnými *trestný čin závažnost* a *přestupek závažnost* 0.60 (36 %). Ostatní kladné i záporné korelace jsou pro zbylé proměnné slabší.

Graf 12: Sloučené trestné činy a sloučené přestupky (n=834).



Zdroj: data.xlsx.

První hlavní komponenta (PC1) na sebe načerpala proměnné s vysokou korelací *přestupek rodiče* (0.75), *přestupek přátele* (0.72), *trestný čin přátele* (0.72), *přestupek potrestání* (0.69), *přestupek závažnost* (0.68), *trestný čin rodiče* (0.66), *trestný čin škola/práce* (0.61). Všechny ostatní proměnné měly korelaci s PC1 nižší než 0.6 (Graf 12).

Souhrnně lze říci, že v datech je sdílená obecná míra hodnocení všech trestných činů a všech přestupků. Data ukazují, že existují skupiny jedinců, kteří hodnotí trestné činy závažněji. Méně závažněji hodnotí ohrožení vztahu s rodiči a přáteli u přestupků.

Hypotézu H3: *Vyšší odstrašující účinek pro nepáchání protiprávního jednání mají spíše proměnné odkazující k teorii sociální kontroly než proměnné odkazující k teorii deterence* nemohu na základě provedených analýz hlavních komponent potvrdit. Data naznačují, že pro jedince jsou důležité proměnné odkazující k teorii deterence i proměnné odkazující k teorii sociální kontrole. Tyto proměnné se společně shlukují a jsou zde skupiny jedinců s podobnými názory. Koeficienty a vztahy jednotlivých proměnných však nejsou tak velké, abych mohl hypotézu potvrdit, nebo vyvrátit.

### **3.5.3 Dvoufaktorová ANOVA**

#### **3.5.3.1 První ANOVA**

ANOVA (Analysis of variance), neboli analýza rozptylu se užívá při zkoumání vztahu mezi vysvětlovanými proměnnými a faktory (vysvětlujícími proměnnými). Jedná se o analýzu, která umožňuje měřit významnost rozdílu mezi výběrovými průměry a vliv faktorů (Svoboda 2019, s. 111–113).

Analýzu užívám pro měření proměnné *pohlaví* a *společenská třída*, které byly pro PCA analýzu nevyhovující. Dále jsem pro proměnné hledal jednu ze závislých proměnných, která by dokázala odhalit rozdíly v názorech uvnitř a mezi skupinami. Jedinou závislou proměnnou, která je v kombinaci s nezávislými proměnnými vysoce statisticky významná, je *ohrožení školního/pracovního vztahu*. Nejprve jsem stanovil následující hypotézy:

H0a: *Pro muže i ženy je ohrožení školního/pracovního vztahu shodné.*

H0b: *Ohrožení školního/pracovního vztahu se mezi jednotlivými společenskými třídami neliší.*

H0c: *Kombinace faktorů pohlaví a společenské třídy nemá vliv na vnímanou ohrožení školního/pracovního vztahu.*

HAA: *Pro muže i ženy není ohrožení školního/pracovního vztahu shodné.*

HAB: *Ohrožení školního/pracovního vztahu se mezi jednotlivými společenskými třídami liší.*

HAC: *Kombinace faktorů pohlaví a společenské třídy má vliv na vnímané ohrožení školního/pracovního vztahu.*

Analýzu jsem provedl pro každý ze šesti druhů protiprávního jednání. Statistickou významnost jsem našel pouze pro trestný čin *krádeže 300tis.*, na ostatní druhy protiprávního jednání neměly vysvětlující proměnné statisticky významný vliv, a to ani samostatně, a ani jejich kombinace.

**Tabulka 11: Popisné statistiky (n=834).**

Protiprávní jednání: Řídíte automobil a při jízdě nejste vědomě připoutaný/á.

Společenská třída	Pohlaví	n	Průměr	SD
Strádající	Muž	15	7.33	4.24
Strádající	Žena	7	8.71	2.63
Ohrožená	Muž	24	9.46	2.06
Ohrožená	Žena	36	9.06	2.28
Místních vazeb	Muž	15	6.73	4.04
Místních vazeb	Žena	26	9.15	1.85
Tradiční pracující	Muž	145	8.78	2.20
Tradiční pracující	Žena	100	9.23	1.98
Nastupující kosmopolitní	Muž	155	9.51	1.40
Nastupující kosmopolitní	Žena	172	9.34	1.68
Zajištěná střední	Muž	61	8.52	2.84
Zajištěná střední	Žena	78	9.50	1.20

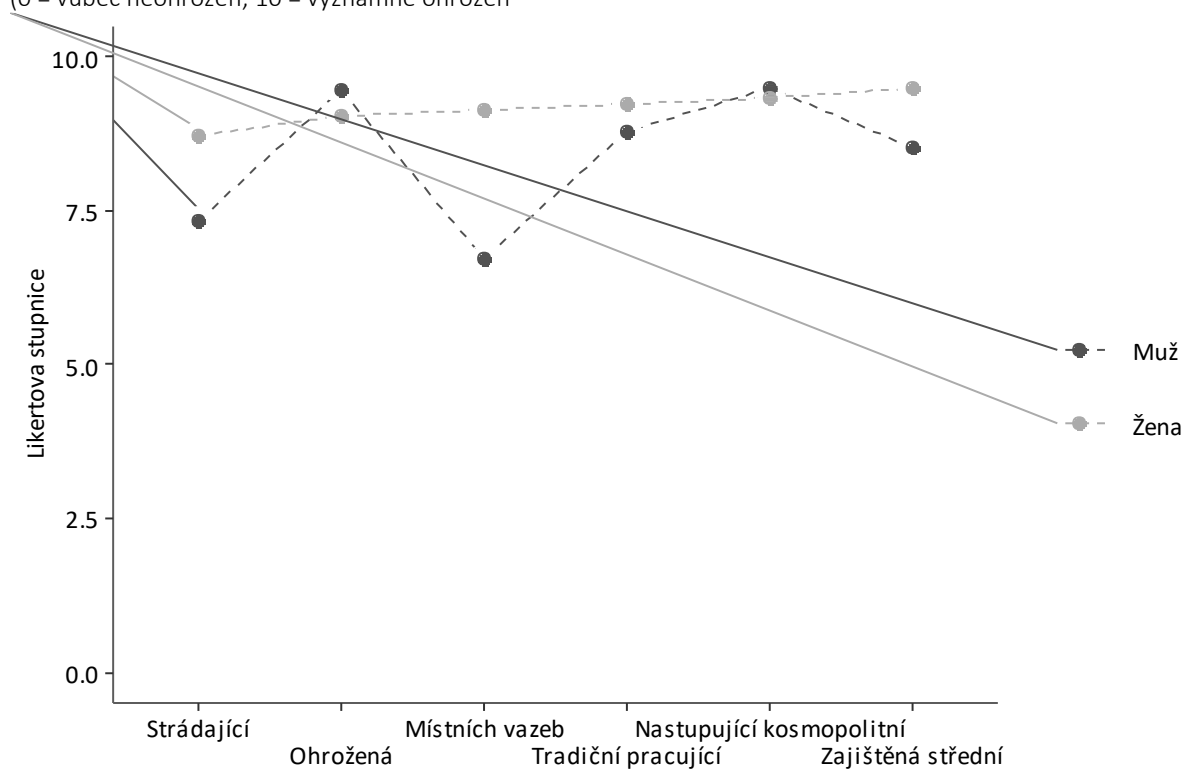
Zdroj: data.xlsx.

V *Tabulce 11* je znázorněno celkové zastoupení, průměr a směrodatná odchylka proměnné *nepřipoutání se při jízdě*, kategorizované dle *společenské třídy* a *pohlaví*.

**Graf 13: Ohrožení studijního nebo profesního života v případě spáchání trestného činu krádeže dle pohlaví a společenské třídy (n=834).**

Původní otázka: „Do jaké míry by byl ohrožen váš studijní či profesní život, pokud by se to ve škole, nebo v práci dozvěděli (v případě že nepracujete, odpovězte tak, jako byste měl/a dobrou práci)?“

Protiprávní jednání: V noci jste se vloupal/a do zlatnictví. V objektu jste odcizil/a cennosti v hodnotě 300tis. Kč.  
(0 = vůbec neohrožen; 10 = významně ohrožen)



Zdroj: data.xlsx.

Z Grafu 13 jsou zřetelné rozdíly mezi společenskými třídami v názorech mužů. Ženy hodnotí ohrožení studijního nebo profesního života napříč spol. třídami shodně. Rozdíl je patrný také mezi názory mužů a žen.

**Tabulka 12: Výsledky ANOVA testu (n=834).**

Proměnná	Součet čtv.	Df	F hodnota	P(<F)
(Výchozí hodnota)	806.7	1	197.85	0.001
Pohlaví	9.1	1	2.23	0.13
Spol. třída	182.7	5	8.96	0.001
Pohlaví+spol.třída	90.2	5	4.43	0.001
Rezidua	3351.5	822		

Zdroj: data.xlsx.

Po provedení analýzy rozptylu lze s 95% spolehlivostí říci, že rozdíl ve vnímání daného protiprávního jednání je statisticky významný a to pouze vztah spol. třídy a ohrožení studijního/profesního vztahu ( $P < 0.001$ ). Kombinace pohlaví a společenské třídy pro ohrožení studijního/profesního vztahu je také statisticky významná ( $P < 0.001$ ) (Tabulka 12). Na základě statistického testování potvrzují  $H_0a$  a zamítám  $H_0b$  a  $H_0c$ .

Samotná analýza ANOVA není schopná identifikovat velikost rozdílu mezi skupinami, nebo velikost rozdílu uvnitř konkrétní skupiny. Tyto údaje lze zjistit za pomoci *Post-hoc* analýz, konkrétně se jedná o test homogenity rozptylu. Za pomoci *Tukeyho HSD post-hoc analýzy* jsem měřil rozdíl mezi spol. třídami a spol. třídami v kombinaci s pohlavím.

**Tabulka 13: Výsledky post-hoc analýzy (n=834).**  
Ohrožení studijního/profesního vztahu na úrovních spol. třídy.

<i>Spol. třída</i>	<i>rozdíl</i>	<i>spodní</i>	<i>horní</i>	<i>P</i>
Ohrožená–Strádající	1.34	-0.1	2.78	0.08
Nast. kosmopolitní–Místních vazeb	1.19	0.23	2.15	0.01
Nast. kosmopolitní–Strádající	1.57	0.3	2.84	0.01

Pozn.: Zobrazeny jsou pouze stat. významné rozdíly.

Zdroj: data.xlsx.

V *Tabulce 13* jsou zaznamenány pouze statisticky významné rozdíly. Nejvyšší rozdíl ve vnímaném ohrožení studijního/pracovního vztahu pro trestný čin krádeže je mezi nastupující kosmopolitní třídou a strádající třídou. Rozdíl se pohybuje v intervalu 0.3–2.84, což je ovšem na 10 bodové škále zanedbatelný rozdíl. Pro ostatní společenské třídy tento rozdíl klesá a klesá i jeho statistická významnost.

**Tabulka 14: Výsledky post–hoc analýzy (n=834).**

Ohrožení studijního/profesního vztahu na úrovních spol. třídy a pohlaví.  
Zobrazeno pouze prvních 5 stat. významných rozdílů.

<i>Pohlaví + spol.třída</i>	<i>rozdíl</i>	<i>spodní</i>	<i>horní</i>	<i>P</i>
Žena: Zajištěná střední Muž: Místních vazeb	2.77	0.9	4.43	0.001
Muž: Nastupující kosmopolitní Muž: Místních vazeb	2.77	0.99	4.57	0.001
Muž: Ohrožená Muž: Místních vazeb	2.73	0.55	4.9	0.002
Žena: Nastupující kosmopolitní Muž: Místních vazeb	2.6	0.82	4.39	0.001

Pozn.: Jako statisticky významný se prokázal ještě pro 8 dalších kombinací spol. tříd a pohlaví. Jejich významnost i intervalový rozdíl klesal.

Zdroj: data.xlsx.

V *Tabulce 14* je zaznamenáno pouze prvních pět statisticky významných rozdílů na úrovni pohlaví a spol. třídy. Nejvyšší rozdíl ve vnímaném ohrožení studijního/pracovního vztahu pro trestný čin krádeže je mezi muži z nastupující kosmopolitní třídy a muži z třídy místních vazeb (0.99–4.57), ( $P < 0.001$ ). Stejný rozdíl je ženami ze zajištěné střední třídy a muži z třídy místních vazeb (0.9–4.43). Druhým nejvyšší rozdíl ve vnímaném ohrožení studijního/profesního života při spáchání trestného činu krádeže je pro muže z ohrožené třídy a muže z třídy místních vazeb (0.55–4.9), ( $P < 0.001$ ). Významné rozdíly jsem naměřil i pro dalších deset kombinací pohlaví a spol. tříd, kde postupně interval rozdílu klesal. Analýza prokázala nejvýznamnější rozdíly pro ohrožení studijního/profesního života při kombinaci proměnných *spol. třídy* a *pohlaví* a to pro deset různých kombinací. Nižší statistická významnost se prokázala i v rozdílech mezi samostatnými společenskými třídami.

Pro srovnání výsledků se nabízí studie Pogarskyho (2002, s. 444–445), kde zkoumal vztah studentů k řízení automobilu pod vlivem. 38 % vzorku nereagovalo na hrozbu formálních sankcí a spíše pro ně bylo závažnější sociální nepřijetí jejich okolí. Výzkum mj. odhalil významný vliv na úrovni pohlaví a sociálního nepřijetí. Ženy hodnotily ohrožení jejich vztahu s okolím, v případě že by se to okolí dozvědělo, jako více problematické.



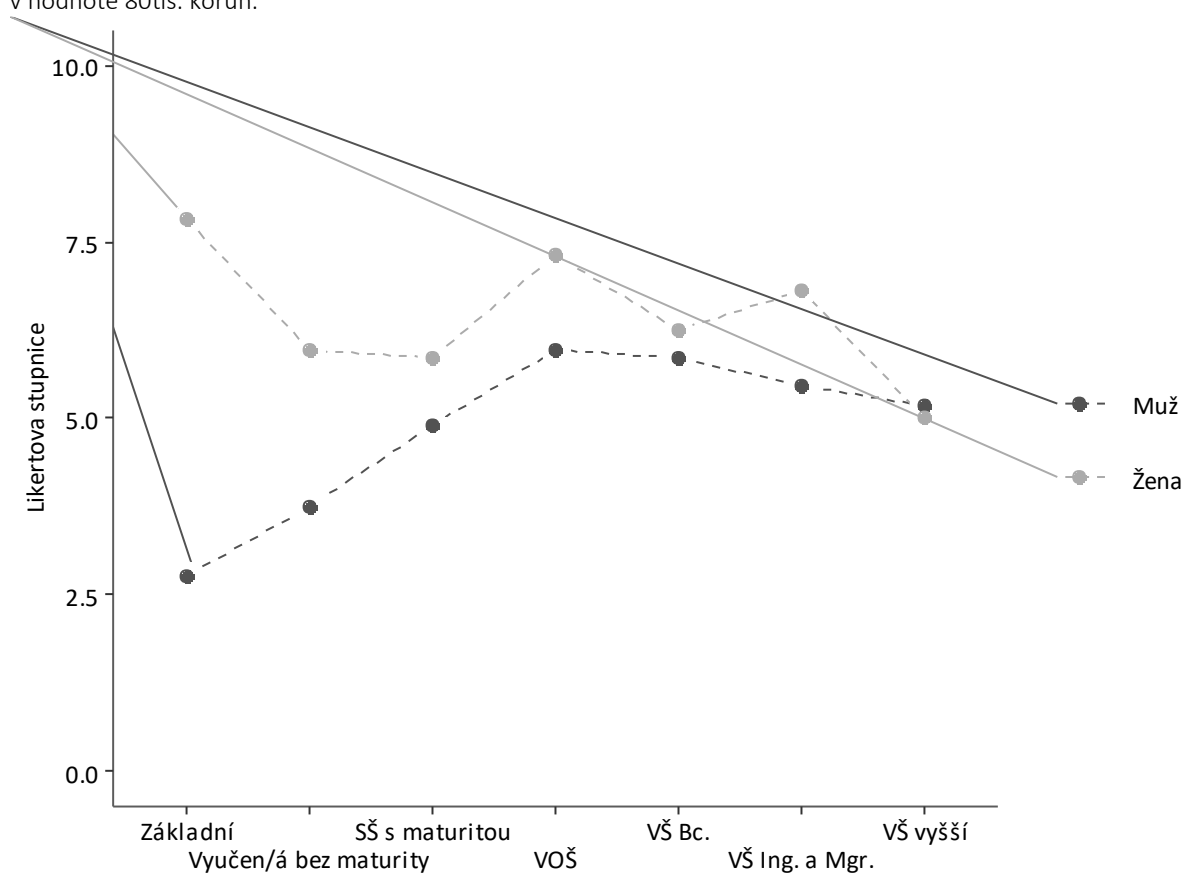
### 3.5.3.2 Druhá ANOVA

V druhé analýze rozptylu jsem proměnnou *společenská třída* nahradil proměnnou *vzdělání*. Ostatní proměnné *pohlaví*, *vnímaná závažnost* jsem v analýze ponechal. Vztah proměnných jsem měřil k trestnému činu pomalování cizí fasády. Proměnná *vzdělání* nabývá po transformaci celkem sedmi hodnot.

**Graf 14** Ohrožení studijního nebo profesního života v případě spáchání trestného činu pomalování fasády dle pohlaví a vzdělání (n=834).

Původní otázka: „Do jaké míry by byl ohrožen váš studijní či profesní život, pokud by se to ve škole, nebo v práci dozvěděli (v případě že nepracujete, odpovězte tak, jako byste měl/a dobrou práci)?“

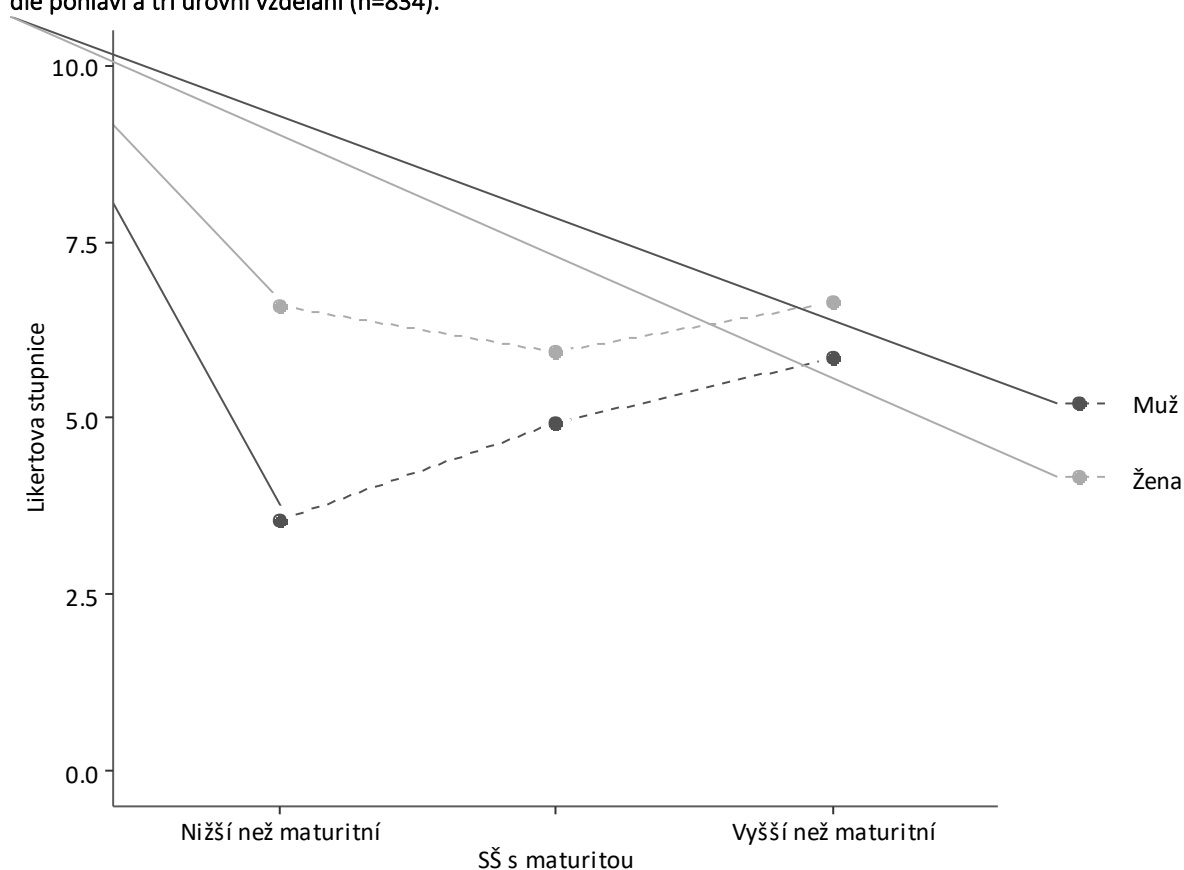
Protiprávní jednání: Při návratu z večírku jste pomaloval/a cizí fasádu, čímž jste vytvořil/a škodu na majetku v hodnotě 80tis. korun.



Zdroj: data.xlsx.

*Graf 14* znázorňuje rozdíly mezi vzděláním a pohlavím pro ohrožení studijního/profesního života v případě pomalování cizí fasády. Ženy vnímají ohrožení studijního/profesního života, v případě spáchání daného deliktu závažněji než muži, a to téměř na všech úrovních vzdělání. Pouze ženy s nejvyšším dosaženým vzděláním hodnotí podobně jako muži.

Graf 15: Ohrožení studijního nebo profesního života v případě spáchání trestného činu pomalování fasády dle pohlaví a tří úrovní vzdělání (n=834).



Zdroj: data.xlsx.

Pozn.: Vzdělání je zde kategorizováno do 3 skupin.

Kategorizace vzdělání do více skupin je vhodnější variantou. Z Grafu 14 je možné vyčíst více informací.

Tabulka 15: Výsledky ANOVA testu (n=834).

Proměnná	Součet čtv.	Df	F hodnota	P(<F)
(Výchozí hodnota)	121.0	1	10.93	0.001
Pohlaví	218.9	1	19.78	0.001
Vzdělání	269.6	6	4.06	0.001
Pohlaví+vzdělání	184.2	6	2.77	0.01
Rezidua	9073.7	820		

Zdroj: data.xlsx.

Po provedení analýzy rozptylu lze s 95% spolehlivostí říci, že rozdíl ve vnímání daného protiprávního jednání je statisticky významný a to pro proměnné *pohlaví* ( $P < 0.001$ ),

vzdělání ( $P < 0.001$ ) a pro kombinaci proměnných vzdělání a pohlaví ( $P < 0.01$ ) (Tabulka 15). Na základě statistického testování mohou potvrdit všechny tři alternativní hypotézy. Provedl jsem také *Tuckeyho post-hoc* test pro odhalení intervalů, v jakých se rozdíly na úrovni pohlaví, vzdělání a kombinace pohlaví a vzdělání pohybují. Rozdíl v názorech mužů a žen není příliš velký 0.99–1.89. Rozdílnost v názorech na úrovni vzdělání je statisticky významná ( $P < 0.01$ ) mezi vyučen/á bez maturity a VOŠ (0.41–3.38). Méně statisticky významný ( $P < 0.1$ ) je rozdíl mezi vyučen/á bez maturity a VŠ Ing. a Bc. (0.11–2.65). Ostatní rozdílnosti na úrovni vzdělání jsou statisticky nevýznamné. Statisticky nejvýznamnější rozdílnosti na úrovni kombinace pohlaví a vzdělání v hodnocení ohrožení studijního/profesionálního života v případě spáchání trestného činu pomalování cizí fasády pohybuje v průměru v intervalech 1–5. To platí pro šest různých kombinací pohlaví a vzdělání. Vzhledem k jedenáctibodové škále považuji tento rozdíl jako významný.

#### 4 Srovnání s dosavadními provedenými studiemi

Hirschiho (2002) koncept, který představil ve svém výzkumu *Causes of Delinquency* (připoutání, víra, zapojení, závazek) je stále hojně testován i v současnosti. I přes kritiku, kterou si jeho studie vysloužila, se jeho teorie potvrzuje v nově vznikajících výzkumech. Hirschi byl napadán, že do svého vzorku zahrnul pouze bílé muže.

Rozdílnosti na úrovni pohlaví a delikvence zkoumalo několik autorů, kteří zde našli významný vliv. Například Alarid a kol. (2000) zjistili, že pro nezapojení se do delikventního chování, se jako významná prokazuje vazba na rodiče. Tato vazba byla silnější pro ženy.

Výzkum Stacey Nofziger (2019) prokázal, že proměnné sociální kontroly mají silný význam pro nezapojení se do delikventního chování pro pohlaví, naopak pro rasu se významnost neprokázala.

Také jsem prokázal významný vliv pohlaví, kdy měly ženy tendenci hodnotit závažnější trestné činy vyššími hodnotami, ve spojení s ohrožením školním/profesionálním vztahem. Statistická významnost se prokázala pouze pro závažný trestný čin krádeže a o něco méně závažnější poničení fasády. Identifikoval jsem jak rozdíly na úrovni samotné proměnné pohlaví, tak v kombinaci pohlaví se vzděláním a společenskou třídou.

Sampson a Laub (1993) *Crime in the Making* popisují vývoj výzkumu kriminologie, kde shrnují významný vliv studií, které do svého výzkumu zahrnuly vliv sociální kontroly. Dále říkají, že se po zahrnutí teorie sociální kontroly do výzkumu kriminologie dají

výzkumy rozdělit na dva tábory. Jedni, kteří zkoumají strukturální vlivy sociální kontroly (např. sociální vyloučení, chudoba) a druzí, kteří zkoumají mikroúroveň. Zprostředkujícími procesy sociální kontroly na mikro úrovni mohou být proměnné jako vazba na rodiče, vazba na přátele, nebo na blízké sociální okolí. Vhodným způsobem uspořádání výzkumu by mohlo být propojení právě makro a mikro úrovně, kde by strukturální faktory stojící v pozadí mohly mít významný vliv na delikvenci.

V mé studii jsem prokázal, že jsou pro respondenty důležité zdroje teorie sociální kontroly i teorie odstrašení. Vnímaná závažnost a pravděpodobnost dopadení byla vysoce hodnocena, ale pouze pro činy více závažné. Nejvyšší vazba se prokázala se studijním či pracovním okolím. S opatrností mohu říci, že pro jedince má vyšší odstrašující efekt spíše jejich profese a škola, než vazba na rodinu a dobré přátele. Napadají mě dvě vysvětlení. První vysvětlení, že instituci školy vnímáme jako autoritu, kde je jasně stanovený řád. Formální řád i skryté kurikulum zákulisního školního života nás učí být poslušnými a my si tyto způsoby chování internalizujeme. Při vstupu na pracovní trh se od nás očekává, že budeme poslušní. Pouze zreprodukujeme svoje manifestně či latentně nabyté chování ze školních lavic, abychom mohli úspěšně pokračovat v profesní dráze. Ovšem sociální vztahy s okolím, se kterým se setkáváme v rámci školy nebo práce, jsou slabší než s rodinou, nebo dobrými přáteli. Pokud bychom se zapojili do nezákonného chování, tyto slabé vztahy by mohly být snáze narušeny. Druhé vysvětlení souvisí s prvním. Obáváme se ztráty těchto vazeb, protože jsou pro nás důležité a hůře se znovu obnovují.

Existuje mnoho výzkumů, které analyzovaly vliv vazby na školu s kriminálním jednáním. Tento koncept vychází z Hirschiho (2002) studie. Výzkumníci používali hodnocení oblíbenosti školy, obavy z názorů učitelů, prospěch a celkově kladný postoj ke škole. Z výzkumu se prokázalo, že mladí lidé, kteří trávili více času ve škole, mají menší pravděpodobnost k uchýlení se k protiprávnímu jednání (Özbay & Özcan 2006; Hirschfield a Gasper 2011). Celková vazba na školu je jedním z nejsilnějších prediktorů kriminality. Hirschfield a Gasper (2011) navrhli, obrácený způsob měření vazby na školu. Jedinec, který vstupuje do prostředí již s delikventní minulostí, si ke škole nedokáže vytvořit silné vazby a jeho tíhne k deviaci i v rámci školy, což zase posiluje kriminalitu mimo školu.

Pozoruhodné jsou také moje výsledky pro ohrožení vztahu s přáteli, resp. pro neohrožení vztahu s přáteli v případě spáchání deliktu. Nadprůměrně ohrožující je pouze

restný čin krádeže. Ostatní delikty významně snižují ohrožení vztahu. Jedním z možných vysvětlení je, že otázka na ohrožení vztahu s přáteli následovala po otázce ohrožení vztahu s rodiči. S rodiči sdílíme přirozeně vyšší vazbu, proto mohli respondenti automaticky hodnotit nižšími hodnotami. Do příště bych se (za příplatek) mohl podobným problémům vyhnout užitím automatické rotace otázek. Druhým vysvětlením může být, že jsem definoval vazbu na přátele jako na „dobré“ přátele. Který váš dobrý kamarád by vám nedokázal prominout jednu *vloupačku*, natož by do toho s vámi nešel?

## 5 ZÁVĚR

V první polovině 90. let 20. století se v českém prostředí rapidně zvýšil počet páchaných restných činů a přestupků. Mezi lety 1993 a 2000 bylo v některých letech ročně registrováno až 400 000 restných činů. Od roku 2000 až do současnosti se celkový počet restných činů, až na drobné výkyvy, snižuje a v současnosti se pohybuje okolo 200 000 registrovaných restných činů ročně<sup>42</sup>. V posledních letech roste i úspěšnost Policie ČR v počtu objasněných restných činů<sup>43</sup>. Snižující se trend počtu restných činů a úspěšnost policie bych rád zdůraznil, jelikož nám tyto dva ukazatele mohou naznačit dílčí výhry naší společnosti. Jak jsem popsal v kapitole 2.4, výzkum kriminality v českém prostředí má svoji dlouholetou tradici a stále vznikají nové a nové studie, které se výzkumem kriminologie a souvisejícími tématy zabývají, což by se bez nadsázky dalo považovat za další z ukazatelů úspěšnosti boje s kriminalitou. O vysvětlení důvodů páchané kriminality a popisem kriminálního chování se pokouší z různých úhlů pohledu mnohé studie. Jeden z možných pohledů na výzkum kriminality je vysvětlit, jaké jsou motivace pro nezapojení se do méně, či více závažného zločineckého chování. Významně tomu přispěly výzkumy zkoumající teorii odstrašení a teorii sociální kontroly. Mojí prvotní motivací bylo podívat se na české prostředí očima těchto teorií a pokusit se o provedení obdobného výzkumu. Inspiraci jsem našel ve dvou výzkumech, které dané teorie aplikovaly v americkém prostředí v 90. letech 20. stol. Z výzkumů jsem načerpal veškeré použitelné informace a převedl je do mé práce.

---

<sup>42</sup> Dostupné z: <https://www.mvcr.cz/clanek/statistiky-kriminality.aspx>.

<sup>43</sup> Centrum pro výzkum veřejného mínění. Časové řady vybraných otázek z výzkumu Naše společnost. In: iRozhlas.cz [online]. Centrum pro výzkum veřejného mínění, 2019 [cit. 2019-08-17]. Dostupné z: <http://cvvmapp.soc.cas.cz/#question17>.

Studie mi sloužily především jako teoretické východisko a zdroj hypotéz, které mi dopomohly držet směr výzkumu.

Mým výzkumným záměrem bylo uskutečnit výzkum, který by dokázal odhalit hlavní motivace pro nepáchání protiprávního jednání v českém prostředí. Nenalezl jsem žádnou českou ani zahraniční práci, která by se shodnému tématu věnovala v českých podmínkách. Z veřejně dostupných dat jsem vyhotovil statistiku páchaných přestupků a trestných činů v českém prostředí za poslední roky a jednotlivé druhy protiprávního jednání jsem nabídl respondentům v dotazníkovém šetření. Skrze druhy protiprávního jednání jsem měřil významnost teorie sociální kontroly, kterou jsem pojmal jako hrozbu neformální sankce, jenž vytváří vědomí, že jedinec bude stigmatizován nebo morálně odsouzen. Pod tíhou neformálních sankcí by se jedinec neměl daného protiprávního jednání dopustit. Dále jsem měřil významnost teorie deterence, která představuje racionálně jednajícího jedince, který poměřuje zisky a ztráty v případě páchaní či nepáchání protiprávního jednání, kde jedinec kalkuluje pravděpodobnost obdržení formálního právního trestu.

Respondenti v průměru hodnotili trestné činy závažněji a přestupky jako méně závažné. Vysokou pravděpodobnost dopadení vnímali pouze pro trestný čin krádeže, která by způsobila škodu 300tis. Problematiku obdržení příslušného formálního trestu vnímali také pouze pro trestné činy, nikoliv pro přestupky. Z výsledků je také patrné, že vztah jedince s jeho rodiči a dobrými přáteli by po spáchání přestupků nebyl vůbec ohrožen. O mírném ohrožení vztahu je možné hovořit pouze u trestného činu krádeže. Studijní a profesní život respondentů by byl také ohrožující pouze po spáchání trestného činu krádeže. U přestupků by tento vztah nebyl vůbec ohrožující.

Analýzou hlavních komponent jsem neodhalil významný vliv ani pro jednu z teorií, a to jak pro jednotlivé druhy protiprávních jednání, tak pro skupinu trestných činů a skupinu přestupků. Nejvýznamnější korelace, na úrovni jednotlivých druhů protiprávního jednání, jsem naměřil pro trestný čin krádeže. Ovšem nebyly natolik významné, abych mohl s jistotou říci, že odstrašujícím efektem pro jedince je teorie deterence, či teorie sociální kontroly. V datech existuje náznak, že pro jedince je odstrašujícím efektem kombinace formálních a sociálních sankcí. Proměnné pohlaví a věk, nebyly v analýze PCA významné.

Paternoster a Iovanni ve svém výzkumu měřili pouze méně závažné druhy protiprávního jednání a pro všechny z nich odhalili silný vliv odkazující k teorii sociální kontrole. Navrhovali změřit sílu tohoto vlivu i pro závažnější druhy protiprávního jednání

a porovnat je s méně závažnými. V mých datech jsem potvrdil jejich hypotézu. Trestné činy ohrožují vztah jedinců s jejich rodiči, dobrými přáteli a školou/prací více než přestupky.

Jako statisticky významné se prokázalo měření na dílčích úrovních. Měřil jsem vliv pohlaví a společenské třídy na vnímané ohrožení školního či profesního života v případě spáchání trestného činu krádeže. Ženy se napříč všemi třídami shodují v hodnocení ohrožení jejich studijního či profesního vztahu. Muži z vyšších společenských tříd hodnotí tento vztah také jako spíše ohrožující. Možným vysvětlením je, že vyšší společenské třídy si uvědomují možnou ztrátu svého vysokého socioekonomického statusu.

Další významný vliv se prokázal mezi proměnnými pohlaví, vzdělání a vnímané ohrožení školního či profesního života v případě spáchání trestného činu pomalování fasády. Vzdělání bylo po redukcii měřeno na sedmi úrovních od základního až po vysokoškolské. Nejvyšší rozdíly se prokázaly při kombinaci pohlaví a vzdělání na některých úrovních vzdělání. Pro muže i ženy s vyšším vzděláním by byl jejich studijní či profesní vztah více ohrožen. Pro muže s nižším vzděláním by jejich studijní či profesní vztah naopak ohrožen nebyl. Vysvětlením může být, že reputace jedinců by mohla být tímto trestným činem narušena, což by mohlo zhoršit jejich studijní či profesní život.

Zajímavé je, že statisticky významné měření sociodemografických proměnných se prokázalo ve vztahu s ohrožením studijního či pracovního života. Ohrožení vztahu s rodiči a dobrými přáteli nebylo statisticky významné. Jedinci se více bojí o svůj studijní nebo profesní vztah, než o vztah s rodiči a dobrými přáteli.

Dále jsem odhalil vztah mezi vnímanou závažností a pravděpodobností dopadení. Hodnocení míry závažnosti má vliv na vnímanou pravděpodobnost dopadení. Proměnné spolu sdílejí v průměru 30–40 % variability. Provedl jsem detailnější měření, kde jsem odhadl že v průměru se liší hodnocení vnímané závažnosti a vnímané pravděpodobnosti dopadení o 1,17 jednotek. Vzhledem k jedenáctibodové škále je to významný výsledek.

Slabým místem výzkumu je jeho nereprezentativnost, jelikož jsem data sbíral prostřednictvím svých sociálních sítí, mohlo se stát, že se na sebe nabalovali spíše podobní jedinci. Protiargumentem jsou deskriptivní statistiky nezávislých proměnných. Podařilo se mi nasbírat relativně pestrý vzorek jedinců. Dalším slabým místem je provedené dotazníkové šetření v pandemickém období. U měření společenské třídy jsem se obával, že odpovědi jedinců, kteří vyplnili online kalkulačku, budou zkreslené. Kalkulačka se dotazuje např. na trávení volného času, což bylo během pandemické doby značně omezené. Nicméně

všichni respondenti měli shodné výchozí podmínky. Dalším slabším místem bylo, že měřené odpovědi byly pouze hypotetické předpoklady a jedinci si měli představit, že se jich dané jednání týká a jak by na něj reagovali. Argumentem je, že hodnocením např. vnímané závažnosti, mohli dát najevo svůj absolutní nesouhlasný postoj s daným protiprávním jednáním.

Naopak silnou stránkou výzkumu je užití mnoha druhů protiprávních jednání, měřených na šesti různých úrovních odkazujících k teorii sociální kontrole a teorii deterence. Další silnější stránkou je analýza mnoha proměnných, skrze které jsem měl možnost nahlížet na data z různých perspektiv. Výhodné se také prokázalo užití široké Likertovi škály, která dávala respondentům větší možnost výběru a nesvazovala je. Někdo může namítnut, že je lepší držet respondenty v mantinelech, ale širší škála se vždy může transformovat na užší. Jako pozitivní shledávám, že jsem užil širokou kategorizaci vzdělání. I když se na některých úrovních neprokázal žádný významný vliv, data se dala pohodlně transformovat do smysluplných kategorií. Další z pozitiv je, že i přes ne příliš statisticky významná data, jak to většinou v sociálních vědách chodí, jsem nabyl široký rozhled v oblasti sociologie práva – kriminologie. Jedno z vedlejších positiv, které bych charakterizoval jako osobní výhodu je, že jsem měl možnost strávit v R softwaru opravdu dlouhou dobu, napsal jsem přes 5000 řádků syntaxe, díky čemuž jsem značným způsobem rozšířil svoje znalosti.



## 6 SEZNAM POUŽITÉ LITERATURY

- Alarid LF, Burton VS, Cullen FT. 2000. Gender and crime among felony offenders: assessing the generality of social control and differential association theories. *J. Res. Crime Delinquency* 37(2):171–99
- Barnes GM, Hoffman JH, Welte JW, Farrell MP, Dintcheff BA. 2007. Adolescents' time use: effects on substance use, delinquency and sexual activity. *J. Youth Adolesc.* 36(5):697–710
- ANDERSON, J. 1974. Punishment and Deterrence. Michigan: University of Michigan Press.
- BARNES, Trevor J., 2008. Geography's underworld, The military–industrial complex, mathematical modelling and the quantitative revolution. *Geoforum* [online]. 39(1), 3–16 [cit. 27.4.2021]. Dostupné z: <https://doi.org/10.1016/j.geoforum.2007.09.006>.
- BECCARIA, Cesare. 2009. O zločinoch a trestoch. 1. vyd. Přeložila O. Pažitková. Bratislava: Kalligram. ISBN 978–80–8101–252–5.
- BECKER, Howard S. 1928. *Outsiders: Studies in the sociology of deviance*. New York: Free Press.
- BELÁŇOVÁ, Andrea a TREJBALOVÁ, Tereza. 2020. Prvních deset let jsem si s personálem netykal. Pozice kaplana v české věznici. *Sociológia* [online]. 52, 5–23 [cit. 27.4.2021]. Dostupné z: 10.31577/sociologia.2020.52.1.1.
- BENTHAM, Jeremy. 1948. An introduction to the principles of morals and legislation. New York: Macmillan.

- BLATNÍKOVÁ, Šárka a NETÍK, Karel. 2007. Ženy jako pachatelky závažné trestné činnosti, (psychologické a kriminologické aspekty). In: *Institut pro kriminologii a sociální prevenci* [online]. 21.4.2021 [cit. 27.4.2021]. ISBN 978–80–7338–063–2.
- BURIÁNEK, Jiří. 1994. Názory občanů na kriminologické aspekty prostředí v Praze. *Sociologický časopis / Czech Sociological Review* [online]. **30**(2), 201–214 [cit. 27.4.2021].
- Centrum pro výzkum veřejného mínění. 2019. Časové řady vybraných otázek z výzkumu Naše společnost. In: *iRozhlas.cz* [online]. Centrum pro výzkum veřejného mínění [cit. 27.4.2021]. Dostupné z: <http://cvvmapp.soc.cas.cz/#question17>.
- Český statistický úřad, 2021. *Vývoj registrovaných a objasněných trestných činů v ČR v letech 1989–2009* [online]. 22.4.2011 [cit. 27.4.2021]. Dostupné z: [https://www.czso.cz/csu/czso/1420-11-n\\_2011-2100](https://www.czso.cz/csu/czso/1420-11-n_2011-2100).
- Click4Survey s.r.o., 2011–2021. *Online dotazník* [online]. [cit. 27.4.2021]. Dostupné z: <https://www.click4survey.cz>.
- DURKHEIM, Emile. 2002. *Moral education*. Přeložil E. K. WILSON a H. SSCHNURER. Mineola, NY: Dover Publications.
- DIRGA, Lukáš. a HASMANOVÁ MARHÁNKOVÁ, Jaroslava. 2014. Prison as a Place of Ambiguous Power Relations: The Perspectives of Czech Prison Guards. *Sociologický časopis / Czech Sociological Review* [online]. **50**, 83–106 [cit. 27.4.2021]. Dostupné z: <https://sreview.soc.cas.cz/pdfs/csr/2014/01/04.pdf>.
- DIRGA, Lukáš a kol. 2016. The Structure of the Inmate Population in Czech Prisons. *Sociológia* [online]. **47**, 559–578 [cit. 27.4.2021].
- FERRARO, Kenneth. F. 1995. *Fear of Crime, Interpreting Victimization Risk*. Albany, NY: University of New York Press.
- FOUCAULT, Michel. 2000. *Dohlížet a trestat: kniha o zrodu vězení*. Přeložil Č. Pelikán. Praha: Dauphin. ISBN 80–86019–96–9.
- FRIENDLY, M. a AGATHE, de Sainte. 2012. N. André–Michel Guerry’s Ordonnateur Statistique: The First Statistical Calculator? *The American Statistician* [online]. **66**(3), 195–200. [cit. 27.4.2021]. Dostupní z: [doi:10.1080/00031305.2012.714716](https://doi.org/10.1080/00031305.2012.714716).
- GRASMICK, Harold G. a BRYJAK, George J. 1980. The Deterrent Effect of Perceived Severity of Punishment. *Social Forces* [online]. **59**(2), 471–491 [cit. 27.4.2021]. Dostupné z: <https://doi.org/10.2307/2578032>.

GUERRY, André-Michel. 1832, *Statistique Comparée de L'état de L'instruction et Du Nombre Des Crimes*, Paris: Everat.

Hirschfield PJ, Gasper JJ. 2011. The relationship between school engagement and delinquency in late childhood and early adolescence. *J. Youth Adolesc* [online]. **40**(1), 3–22 [cit. 27.4.2021]. Dostupné z: doi: 10.1007/s10964-010-9579-5.

HIRSCHI, Travis. 2002. *Causes of Delinquency*. New York: Transaction Publishers. ISBN 13: 978–0–7658–0900–1.

HOBBS, Thomas. 2009. *Leviathan*. Přeložil K. Berka. Praha: Oikoymenth. ISBN 978–80–7298–106–9.

HOLLÄNDER, Pavel. 2006. *Filosofie práva*. 1. vyd. Plzeň: Vydavatelství a nakladatelství Aleš Čeněk.

HÜBSCHMANNOVÁ, Milena. 1970. Co je tzv. cikánská otázka? *Sociologický časopis/Czech Sociological Review* [online]. **6**(2), 105–120. [cit.27.4.2021]. ISSN0038–0288.

JAKOUBEK, M. 2012., „Romská“ kriminalita – specifika, příčiny, souvislosti. *Anthropologia integra* [online]. **3**(1), 39–50. [cit. 27.4.2021]. Dostupné z: <http://dx.doi.org/10.5817/AI2012-1-39>

JÍCHOVÁ, Jana a TEMELOVÁ, Jana. 2012. Kriminalita a riziková místa centrálního a vnitřního města, sonda do názorů obyvatel vybraných pražských čtvrtí. [online]. Plzeň: Aleš Čeněk, 46–76.

Dostupné z: [http://urrlab.cz/sites/default/files/jichova\\_j.\\_temelova\\_j.\\_2012\\_kriminalita\\_a\\_rizikova\\_mista\\_centralniho\\_a\\_vnitriho\\_mesta\\_sonda\\_do\\_nazoru\\_obyvatel\\_vybranych\\_prazskych\\_ctvrty.pdf](http://urrlab.cz/sites/default/files/jichova_j._temelova_j._2012_kriminalita_a_rizikova_mista_centralniho_a_vnitriho_mesta_sonda_do_nazoru_obyvatel_vybranych_prazskych_ctvrty.pdf).

JOLLIFFE, Ian T. 2002. *Principal component analysis*. 2. vyd. New York: Springer

JÜTTNER, Alfred. 1968. *O kriminologii a kriminalitě*. Praha: Orbis.

KANT, Immanuel. 2001. *Kritika čistého rozumu*. Praha: Oikoymenth. ISBN 80–7298–035–1.

KARABEC, Zdeněk. 1973. *Vývoj kriminality v ČSSR*. Praha.

KELLER, Jan. 1997. *Úvod do sociologie*. 4. rozš. vyd. Praha: Sociologické nakladatelství. ISBN 80–85850–25–7.

KRULICHOVÁ, Eva. 2016. Kdo se obává kriminality a jak tyto obavy ovlivňují důvěru ve vybrané společenské instituce v České republice? *Sociologický časopis / Czech Sociological Review* [online]. **52**, 131–56 [cit. 27.4.2021]. Dostupné z: <http://sreview.soc.cas.cz/pdfs/csr/2016/02/01.pdf>.

L. K. Zločinnost mládeže: o její velikosti, příčinách a léčení, Praha, 1897.

- MAREŠOVÁ, A. a kol. 2000. Drogová problematika ve věznicích ČR a některých zahraničních věznicích. In: *Institut pro kriminologii a sociální prevenci* [online]. 21.4.2021 [cit. 27.4.2021]. ISBN 80-86008-84-3.
- MAREŠOVÁ, Alena. a kol. 2014. Analýza trendů kriminality v roce 2013. In: *Institut pro kriminologii a sociální prevenci* [online]. 21.4.2021 [cit. 27.4.2021]. ISBN 978-80-7338-142-4.
- MEDIAN a STEM/MARK. 2019. *Online kalkulačka společenské třídy* [online]. [cit. 27.4.2021]. Dostupné z: [https://www.irozhlas.cz/zpravy-domov/ceska-spolecnost-vyzkum-tridy-kalkulacka\\_1909171000\\_zlo](https://www.irozhlas.cz/zpravy-domov/ceska-spolecnost-vyzkum-tridy-kalkulacka_1909171000_zlo).
- MERTON, Robert K. Social Structure and Anomie. *American Sociological Review* [online]. 1938 3(5), 672-682 [cit. 27.4.2021]. Dostupné z: doi:10.2307/2084686.
- MILL, John Stuart. *Utilitarismus*. Přeložil K. ŠPRUNK. Praha: Vyšehrad. ISBN 978-80-7429-140-1.
- Ministerstvo dopravy České republiky. *Statistika přestupků a trestných činů* [online]. 2018-2019 [cit. 27.4.2021]. Dostupné z: <https://www.mdcr.cz/Statistiky/Silnicni-doprava/Statistiky-k-bodovemu-hodnoceni/Statistiky-prestupku-a-trestnych-cinu>.
- Ministerstvo vnitra České republiky. Ministerstvo Vnitra České republiky. Průvodce zákonem č. 250/2016 Sb., o odpovědnosti za přestupky a řízení o nich (2. doplněná verze, aktualizovaná ke dni 19. ledna 2018) [online]. MVČR ©2010. Dostupné z: <https://www.mvcr.cz/soubor/pruvodce-novou-upravou-prestupkoveho-prava.aspx>.
- Ministerstvo vnitra České republiky. *Přestupky* [online]. 2018-2019 [cit. 27.4.2021]. Dostupné z: <https://www.mvcr.cz/prestupky.aspx>.
- MUSIL, Stanislav. 1993. *Matematickostatistické metody v kriminologii a sociální prevenci*. Praha: IKSP.
- MUSIL, Stanislav. 1995. *Stabilita a matematické modelování v kriminologii a sociální prevenci*. Praha: IKSP.
- NEDBÁLKOVÁ, Kateřina. 2006a *Etnografický výzkum ve vězení. Současné metodologické přístupy a strategie pedagogického výzkumu* [online]. Plzeň: Západočeská univerzita v Plzni. 1-19. ISBN 80-7043-483-X.
- NEDBÁLKOVÁ, Kateřina. 2006b *Spoutaná Rozkoš: (re) produkce genderu a sexuality v ženské věznicí*. Praha: SLON.

- Nofziger S. 2019. A return to the girls in the Richmond Youth Survey. *In: Advances in Criminological Theory*. **25**. *Fifty Years of Causes of Delinquency: The Criminology of Travis Hirschi*, ed. JC Oleson, BJ Costello. New York: Routledge
- NOVOTNÝ, Oto. 1965. *O trestu a vězeňství*. Praha: Academia.
- ONWUDIWE, Ihekwoaba. a kol. 2005. Deterrence theory. *Encyclopedia of prisons & correctional facilities* [online]. SAGE Publications, **1**, 234–237. [cit. 27.4.2021]. Dostupné z: <https://www.doi.org/10.4135/9781412952514.n91>.
- Otevřená společnost, o.p.s. *Mapa kriminality* [online]. [cit. 27.4.2021]. Dostupné z: <http://www.mapakriminality.cz>.
- Özbay Ö, Özcan YZ. 2006. Test of Hirschi's social bonding theory: juvenile delinquency in the high schoolsof Ankara. *Turkey.Int. J. Offender Ther. Comp. Criminol* [online]. **50**(6), 711–26. [cit. 27.4.2021]. Dostupné z: doi:10.1177/0306624X05283525.
- PARK, Robert E. a kol. 1925. *The City*. 1. vyd. Chicago, IL: University of Chicago Press.
- PATERNOSTER, Raymond a IOVANNI, Leann. 1986. The Deterrent Effect of Perceived Severity: A Reexamination. *Social Forces* [online]. **64**(3), 751–777. [cit. 27.4.2021]. Dostupné z: <https://doi.org/10.2307/2578823>.
- PECHAČOVÁ, Zdeňka a kol. 1998. The Perceived Risk of Crime in the Czech Republic. *Sociologický časopis / Czech Sociological Review* [online]. **34**, 205–19 [cit. 27.4.2021]. Dostupné z: <https://sreview.soc.cas.cz/pdfs/csr/1998/02/09.pdf>.
- Pogarsky, G. 2002. Identifying “deterable” offenders: Implications for research on deterrence. *Justice Quarterly* [online]. **19**(3), 431–452 [cit. 27.4.2021]. Dostupné z: doi:10.1080/07418820200095301.
- Policie České republiky. *Statistika kriminality* [online]. 2016–2019 [cit. dne 28.4.2021]. Dostupné z: <https://www.policie.cz/statistiky–kriminalita.aspx>.
- PROCHÁZKA František V. 1925. *Rozpravy o zločincích jako úvod do kriminální psychologie a sociologie*. Praha: Nákladem Hornicko–hutnického nakladatelství.
- QUETELET, Adolphe. 1833. *Recherches sur le Penchant au Crime aux Différens Ages*. Bruxelles.
- Sampson R. J, Laub J. H. 1993. *Crime in the Making: Pathways and Turning Points Through Life*. Cambridge, MA:Harvard Univ. Press

- SHAW, Clifford R. a kol. 1942. *Juvenile Delinquency and Urban Areas, A Study of rates of Delinquents in Relation to Differential Characteristics of Local Communities in American Cities*. Chicago: The University of Chicago Press.
- SCHEINOST, Miroslav. a kol. 2014. Analýza trendů kriminality v roce 2019. In: *Institut pro kriminologii a sociální prevenci* [online]. 21.4.2021 [cit. 27.4.2021]. 978–80–7338–187–5.
- SCHUBERT, Ladislav. 1967. *Problémy s kriminalitou mládeže*. 1. vyd. Bratislava: Vydavateľstvo Slovenskej akadémie vied.
- SIMMEL, George. 1993. *Das Individuum und die Freiheit*, Frankfurt a. M: Fisher.
- TEMELOVÁ, Jana a kol. 2016. Safe Life in the suburbs? Crime and perceptions of safety in new residential developments in Prague's hinterland, Czech Republic. *European Urban and Regional Studies* [online]. **23**(4), 677–696 [cit. 27.4.2021]. Dostupné z: <https://journals.sagepub.com/doi/abs/10.1177/0969776414534254>.
- TITTLE, Charles. R. 1969. Crime Rates and Legal Sanctions. *Social Forces* [online]. **16**(4), 409–23. [cit. 27.4.2021]. Dostupné z: <https://doi.org/10.2307/799950>.
- URBANOVÁ, Martina. 2002. Sociální kontrola a její prostředky v 21. století. In *Humanitní vědy , klíčová témata a evropská integrace na počátku 21. století , sborník z vědecké konference uspořádané Vysokou školou Karla Engliše*. Brno 24.6. 2002. Brno: Linie. ISBN 80–903089–7–X.
- URBANOVÁ, Martina a kol. 2004. *Ženská delikvence: teoreticko–empirická studie k problému právních postojů a hodnotových orientací delikventních žen*. ISBN 80–210–3608–7.
- VACEK, Eduard. 2004. Stručný nástin vývoje vězeňství od roku 1989 do roku 1995. *Historická penologie I*(1): 10–12.
- VÁNĚ, Jan a DIRGA, Lukáš. 2016. The Religiosity Behind Bars, Forms of Inmate's Religiosity in the Czech Prison System. *Sociológia* [online]. **48**(6), 641–663 [cit. 27.4.2021]. ISSN 0049–1225.
- VÁNĚ, Jan a DIRGA, Lukáš. 2020. The prison chaplain as a part of penitentiary care? Transformation of the Czech prison system after the fall of communism. *Archiwum Kryminologii* [online]. **42**(1), 253–269 [cit. 27.4.2021]. ISSN 0066–6890.
- VESELSKÝ, Michal. 2009. České vězeňství viděné optikou veřejného mínění. *Naše společnost* [online]. **7**(1), 3–12. ISSN 1214–438x.
- VŮJTĚCH, Jan. a kol. 2000. Účinky transformace trestního zákonodárství na stavu kriminality a zvyšování efektivity justice ve vztahu k bezpečnosti občanů ČR v horizontu roku 2000. In: *Institut*

*pro kriminologii a sociální prevenci* [online]. 21.4.2021 [cit. 27.4.2021]. Dostupné z: <http://www.ok.cz/iksp/docs/261.pdf>.

WEBER, Max, 1964. *The sociology of religion*. Boston: Beacon Pr.

WEBER, Max. 1998. *Metodologie, sociologie a politika*. Přeložil M. HVALEKA. Praha: Oikoymenh. ISBN 80–86005–48–8.

Zákon č. 250/2016 Sb., Zákon o odpovědnosti za přestupky a řízení o nich.

Zákon č. 251/2016 Sb., Zákon o některých přestupcích.

Zákon č. 361/2000 Sb., Zákon o provozu na pozemních komunikacích.

Zákon č. 40/2009 Sb., Zákon trestní zákoník.

ZUCKER, Alois. *Kriminalistické črty zejména se zřetelem k zločinné a spustlé mládeži*. Praha, 1897.

## 7 RESUMÉ

The diploma thesis deals with the study of the effectiveness of deterrent theory and the theory of social control in relation to the most frequently committed crimes and misdemeanors in the Czech Republic. Theoretical anchoring is offered by two studies of the 1990s, which with their findings contributed to the deepening of understanding of deviation issues. The work is divided into two main parts. The first theoretical part explains in detail the theories, describes their origin, development and current concept. It also presents the development of criminology research in the Czech conditions and its current trends. The second practical part of the work is a quantitative research which, with the help of online data from a questionnaire survey, examines the influence of the theories on the most common crimes and offenses. The analyzed variables are supplemented by sociodemographic variables. In the performed analyzes, the interdependencies of the variables are examined and the structure of the relationships between the variables is revealed. The aim of the thesis is to understand the connection between the perceived seriousness, capture, fear of social reprobation and fear of professional or study threat in relation to the illegal activity.

## 8 SEZNAM GRAFŮ A TABULEK

<b>Graf 1: Vývoj registrovaných a objasněných trestných činů v ČR v letech 1989–2009 ..</b>	<b>15</b>
<b>Graf 2: Závažnost protiprávního jednání (n=834).....</b>	<b>30</b>
<b>Graf 3: Pravděpodobnost dopadení (n=834). ....</b>	<b>30</b>
<b>Graf 4: Problém pro život v případě udělení příslušného trestu (n=834).....</b>	<b>31</b>
<b>Graf 5: Ohrožení vztahu s rodiči (n=834). ....</b>	<b>35</b>
<b>Graf 6: Ohrožení vztahu s dobrými přáteli (n=834).....</b>	<b>36</b>
<b>Graf 7: Ohrožení studijního/profesionálního života (n=834). ....</b>	<b>37</b>
<b>Graf 8: Bodový graf četností odpovědí trestného činu krádeže (n=834).....</b>	<b>41</b>
<b>Graf 9: Sutinový graf rozptylu PC1–PC9 pro trestný čin krádeže (n=834). ....</b>	<b>47</b>
<b>Graf 10: Trestný čin – krádež v hodnotě 300tis (n=834). ....</b>	<b>48</b>
<b>Graf 11: Sutinový graf rozptylu PC1–PC9 pro skupinu trestných činů a skupinu přestupků (n=834). ....</b>	<b>50</b>
<b>Graf 12: Sloučené trestné činy a sloučené přestupky (n=834). ....</b>	<b>51</b>
<b>Graf 13: Ohrožení studijního nebo profesionálního života v případě spáchání trestného činu krádeže dle pohlaví a společenské třídy (n=834).....</b>	<b>54</b>
<b>Graf 14 Ohrožení studijního nebo profesionálního života v případě spáchání trestného činu pomalování fasády dle pohlaví a vzdělání (n=834).....</b>	<b>57</b>
<b>Graf 15: Ohrožení studijního nebo profesionálního života v případě spáchání trestného činu pomalování cizí fasády dle pohlaví a tří úrovní vzdělání .....</b>	<b>58</b>

<b>Tabulka 1: Tři nejčastěji páchané přestupky v ČR za období 2018–2019.</b>	<b>26</b>
--	-----------



<b>Tabulka 2: Tři nejčastěji páchané trestné činy v ČR za období 2016–2019</b> .....	27
<b>Tabulka 3: Deskriptivní statistiky nezávislých proměnných.</b> .....	28
<b>Tabulka 4: Korelace mezi závažností a dopadením (n=834).</b> .....	39
<b>Tabulka 5: Parametry regresí analýz pro závažnost a dopadení (n=834).</b> .....	40
<b>Tabulka 6: Výsledky párového t–testu pro tři trestné činy (n=834).</b> .....	42
<b>Tabulka 7: Korelace mezi formálním trestem a pravděpodobností dopadení (n=834)...</b>	43
<b>Tabulka 8: Parametry regresí analýz pro formální trest a dopadení (n=834).</b> .....	44
<b>Tabulka 9: Korelace mezi závažností a dopadením pro tři trestné činy (n=834).</b> .....	47
<b>Tabulka 10: Nejvyšší dosažené korelace (n=834).</b> .....	50
<b>Tabulka 11: Popisné statistiky (n=834).</b> .....	53
<b>Tabulka 12: Výsledky ANOVA testu (n=834).</b> .....	54
<b>Tabulka 13: Výsledky post–hoc analýzy (n=834).</b> .....	55
<b>Tabulka 14: Výsledky post–hoc analýzy (n=834).</b> .....	56
<b>Tabulka 15: Výsledky ANOVA testu (n=834).</b> .....	58

## **9 PŘÍLOHY**

Dotazník:

### Kam jsem se to dostal/a?

Dobrý den, jmenuji se Dávid Kružlík, jsem studentem Západočeské univerzity a rád bych vás poprosil o několik minut vašeho času vyplněním následujícího dotazníku.

### Jak je to dlouhé?

Dotazník má 12 otázek a nebude trvat déle než 8 minut ... a to už vám běží čas.

### Kdo se dozví, co si myslím?

Dotazník je zcela anonymní a vaše odpovědi budou sloužit pouze pro statistickou analýzu k mé diplomové práci.

### A co vlastně jde?

Dotazník je rozdělen na 2 hlavní části. První část se věnuje osobním charakteristikám respondenta a část druhá zjišťuje reakce na některé druhy protiprávního jednání, typické zejména pro české prostředí.

### Poděkování.

Předem děkuji, za úplné vyplnění. Tak na co ještě čekáte?

Další strana

0%

Provozováno na



Tento dotazník je určen výhradně pro [studijní účely](#).

### 1. Jaké je vaše pohlaví?

\*

- Muž  
 Žena

### 2. Kolik je vám let?

Napište číslo \*

### 3. Jaké je vaše nejvyšší dosažené vzdělání?

\*

- Bez vzdělání nebo neúplné základní vzdělání  
 Základní  
 Vyučen/á bez maturity  
 Vyučen/á s maturitou  
 Střední odborná škola s maturitou  
 Gymnázium  
 Vyšší odborná škola  
 Vysokoškolské bakalářské (humanitní a společenské vědy)  
 Vysokoškolské bakalářské (technické, ekonomické a přírodní vědy)  
 Vysokoškolské magisterské  
 Vysokoškolské inženýrské  
 Vysokoškolské - lékařství  
 Vysokoškolské - doktorský titul nebo vyšší  
 Jiné, napiště jaké

#### 4. Do jaké společenské třídy patříte?

Zde je představeno 6 společenských tříd s obrázkem a stručným popisem. Popis pod obrázkem vystihuje typickou osobu spadající do dané společenské třídy.

Pokud budete mít problém s výběrem společenské třídy podle popisů pod obrázky, využijte jednoduchou online anonymní [kalkulačku](#) na rozhlasu, která vám po vyplnění několika otázek pomůže s třídícím zařazením. Po vyplnění se prosím **vraťte zpět k tomuto dotazníku** a zodpovíte zbývající otázky.

Odkaz na kalkulačku: <https://www.irozhlaz.cz/zpravy-clomov/ceska-spolecnost-vyzkum-tridy-kalkulacka>

Pozn. tyto třídy jsou pouze orientační, důležitě je vybrat takovou, které vás svým popisem nejlépe vystihuje. \*



**STRÁDANÁ  
TRÍDA**

- Žijí obvykle ve středních a větších městech.
- Mají podprůměrné příjmy a spíše žádný nahromaděný majetek.
- Žijí obvykle v pronajatém bytě.
- Často čelí exekucím.
- Mají podprůměrné vzdělání.
- Nemají dostatečný okruh známých, na které by se dokázali obrátit v případě nesnází (finanční problémy, nemoc).
- Nemají znalost PC a ani západních jazyků.



**OHROŽENÁ  
TRÍDA**

- Často rodiny s dětmi, s matkou na rodičovské.
- Mají podprůměrné příjmy a majetek a pracují ve špatně ohodnocených zaměstnáních.
- Většinou žijí v nájemním bydlení.
- Ohrožují je ztráty zaměstnání, finanční problémy a rozvody.
- Často čelí exekucím.
- Obvykle mají středoškolské vzdělání.
- Mají však dostatečné kontakty, na které se mohou obrátit v případě potíží (finanční problémy, nemoc).
- Spíše podprůměrné znalosti PC a západních jazyků.



**TRÍDA  
MĚLNÍCH  
VÁZEB**

- Často starší lidé žijící klidnější život na venkově.
- Mají menší příjmy, ovšem nemají tak velké náklady, což jim zvyšuje životní úroveň.
- Žijí ve vlastním bydlení.
- Mají dobré kontakty v prestižních profesích a zároveň mají vždy na koho se obrátit, pokud potřebují pomoc (finanční problémy, nemoc).
- Mají malou znalost PC a příliš neovládají západní jazyky.



**TRADIČNÍ  
ŘEMESLNÍCI  
TRÍDA**

- Žijí v menších městech, nebo na venkově.
- Většinou pracují manuálně (řemeslníci, kvalifikovaní dělníci, řidiči, aj.).
- Mají solidní majetek a mírně nadprůměrné příjmy.
- Žijí ve vlastním bytě, nebo domě.
- Obvykle mají středoškolské vzdělání.
- Nemají dostatečný okruh známých, na které by se dokázali obrátit v případě nesnází (finanční problémy, nemoc).
- Mají základní znalost PC a příliš neovládají západní jazyky.



- ▶ Nejčastěji žijí v Praze a v centrech velkých měst.
- ▶ Nemají dostatečný majetek – ten většinou ještě nenahromadili, alespoň ne v takové míře jako zajištěná střední třída, a je tudíž jen mírně nadprůměrný.
- ▶ Největším rizikem jsou pro ně vysoké ceny bydlení a nesplacené hypotéky.
- ▶ Nadstandardně placené zaměstnání, často jsou to pracovníci v IT, ve finančnictví a specialisté v technických oborech. Zastávají spíše řídicí pozice.
- ▶ Většinou mají vyšší vzdělání než středoškolské.
- ▶ Mají dostatečný okruh známých a blízkých, na které se dokáží obrátit v případě nesnázi (finanční problémy, nemoc).
- ▶ Ovládají znalost PC a domluví se západními jazyky.
- ▶ Aktivní životní styl zaměřený na vyšší i moderní kulturu.



- ▶ Žijí ve velkých městech, ale ještě častěji v příměstských satelitech v rodinných domech.
- ▶ Lidé, kteří mají vysoké příjmy a největší nahromaděný majetek.
- ▶ Díky vysokým příjmům mají většinou splacené vlastní bydlení a ušedlejší životní styl.
- ▶ Například lékaři, právníci, ale i mnozí další specialisté a odborníci, manažeři, řídicí pracovníci a ředitelé firem a podniků.
- ▶ Často se starají o své rodiče a současně o své děti.
- ▶ Mají dost známých v prestižních profesích.
- ▶ Nejsou tak zdatní v dovednostech na PC a jsou horší ve znalostech západních jazyků než nastupující kosmopolitní třída.

### 5. Jakým způsobem jste vybral/a danou společenskou třídu? \*

- Znáám kalkulačku z minulosti a pamatuji si svoje třídní zařazení.
- Vyplnil/a jsem nejprve online kalkulačku, poté jsem vybral/a třídu.
- Přečetl/a jsem si popisky u obrázků a poté jsem vybral/a třídu.
- Vybral/a jsem třídu pouze podle obrázků.

...

V následující sekci jsou uvedeny otázky týkající se **protiprávního jednání**.

Otázky jsou formulovány stylem **hypotetických předpokladů** (představte si ...).

Odpovědět lze nejčastěji výběrem hodnoty na stupnici od **0 do 10**.

**Nejnižší hodnota (0)** představuje vždy nejnižší závažnost, žádný problém, malou pravděpodobnost apod.  
**Nejvyšší hodnota (10)** představuje naopak nejvyšší závažnost, velký problém, velkou pravděpodobnost apod.

### 6. Jak závažné je podle vás dané protiprávní jednání?

0 = naprosto v pořádku; 10 = velice závažné

\*

	0	1	2	3	4	5	6	7	8	9	10
V noci jste se vloupal/a do zlatnictví. V objektu jste odcizil/a cennosti v hodnotě 300tis. korun.	_____										
V nedávné době jste přišel/a o řídicí průkaz, a i přesto často řídíte motorové vozidlo.	_____										
Při návratu z večírku jste pomaloval/a cizí fasádu, čímž jste vytvořil/a škodu na majetku v hodnotě 80tis. korun.	_____										
Svou hlasitou hudbou jste ve večerních hodinách rušil/a noční klid.	_____										
Jste vlastníkem řídicího oprávnění a při řízení automobilu jste v obci překročil předepsanou povolenou rychlost (50km/h) o 25 km/h.	_____										
Řídíte automobil a počas jízdy nejste vědomě připoutaný/á.	_____										

### 7. Jak pravděpodobné je podle vás, že budete za dané protiprávní jednání dopadeni?

0 = nepravděpodobné; 10 = vysoce pravděpodobné \*

	0	1	2	3	4	5	6	7	8	9	10
V noci jste se vloupal/a do zlatnictví. V objektu jste odcizil/a cennosti v hodnotě 300tis. korun.	_____										
V nedávné době jste přišel/a o řídicí průkaz, a i přesto často řídíte motorové vozidlo.	_____										
Při návratu z večírku jste pomaloval/a cizí fasádu, čímž jste vytvořil/a škodu na majetku v hodnotě 80tis. korun.	_____										
Svou hlasitou hudbou jste ve večerních hodinách rušil/a noční klid.	_____										
Jste vlastníkem řídicího oprávnění a při řízení automobilu jste v obci překročil předepsanou povolenou rychlost (50km/h) o 25 km/h.	_____										
Řídíte automobil a počas jízdy nejste vědomě připoutaný/á.	_____										

### 8. Jaký trest by podle vás měl být udělen za dané protiprávní jednání?

Vyberte jednu, nebo více odpovědí \*

	Žádný	Obecně prospěšné práce	Odebrání řidičského průkazu	Peněžitý trest	Domácí vězení	Podmíněně odsouzení	Odnětí svobody (vězení)	Jiné
V noci jste se vloupal/a do zlatnictví. V objektu jste odcizil/a cennosti v hodnotě 300tis. korun.	<input type="checkbox"/>	<input type="checkbox"/>	<input type="checkbox"/>	<input type="checkbox"/>	<input type="checkbox"/>	<input type="checkbox"/>	<input type="checkbox"/>	<input type="checkbox"/>
V nedávné době jste přišel/a o řidičský průkaz, a i přesto často řídíte motorové vozidlo.	<input type="checkbox"/>	<input type="checkbox"/>	<input type="checkbox"/>	<input type="checkbox"/>	<input type="checkbox"/>	<input type="checkbox"/>	<input type="checkbox"/>	<input type="checkbox"/>
Při návratu z večírku jste pomaloval/a cizí fasádu, čímž jste vytvořil/a škodu na majetku v hodnotě 80tis. korun.	<input type="checkbox"/>	<input type="checkbox"/>	<input type="checkbox"/>	<input type="checkbox"/>	<input type="checkbox"/>	<input type="checkbox"/>	<input type="checkbox"/>	<input type="checkbox"/>
Svou hlasitou hudbou jste ve večerních hodinách rušil/a noční klid.	<input type="checkbox"/>	<input type="checkbox"/>	<input type="checkbox"/>	<input type="checkbox"/>	<input type="checkbox"/>	<input type="checkbox"/>	<input type="checkbox"/>	<input type="checkbox"/>
Jste vlastníkem řidičského oprávnění a při řízení automobilu jste v obci překročil předepsanou povolenou rychlost (50km/h) o 25 km/h.	<input type="checkbox"/>	<input type="checkbox"/>	<input type="checkbox"/>	<input type="checkbox"/>	<input type="checkbox"/>	<input type="checkbox"/>	<input type="checkbox"/>	<input type="checkbox"/>
Řídíte automobil a počas jízdy nejste vědomě připoutaný/á.	<input type="checkbox"/>	<input type="checkbox"/>	<input type="checkbox"/>	<input type="checkbox"/>	<input type="checkbox"/>	<input type="checkbox"/>	<input type="checkbox"/>	<input type="checkbox"/>

### 9. Za dané protiprávní jednání jste byl/a dopaden/a, shledán/a vinným/ou, a byl vám podle trestního řádu udělen příslušný trest. Jak velký problém by to představovalo pro váš běžný život?

0 = žádný problém; 10 = velmi velký problém \*

	0	1	2	3	4	5	6	7	8	9	10
V noci jste se vloupal/a do zlatnictví. V objektu jste odcizil/a cennosti v hodnotě 300tis. korun.	<input type="text"/>										
V nedávné době jste přišel/a o řidičský průkaz, a i přesto často řídíte motorové vozidlo.	<input type="text"/>										
Při návratu z večírku jste pomaloval/a cizí fasádu, čímž jste vytvořil/a škodu na majetku v hodnotě 80tis. korun.	<input type="text"/>										
Svou hlasitou hudbou jste ve večerních hodinách rušil/a noční klid.	<input type="text"/>										
Jste vlastníkem řidičského oprávnění a při řízení automobilu jste v obci překročil předepsanou povolenou rychlost (50km/h) o 25 km/h.	<input type="text"/>										
Řídíte automobil a počas jízdy nejste vědomě připoutaný/á.	<input type="text"/>										

### 10. Do jaké míry by byl ohrožen vztah mezi vámi a vašimi rodiči, pokud by se o tom rodiče dozvěděli?

0 = vůbec neohrožen; 10 = významně ohrožen \*

	0	1	2	3	4	5	6	7	8	9	10
V noci jste se vloupal/a do zlatnictví. V objektu jste odcizil/a cennosti v hodnotě 300tis. korun.	<input type="text"/>										
V nedávné době jste přišel/a o řidičský průkaz, a i přesto často řídíte motorové vozidlo.	<input type="text"/>										
Při návratu z večírku jste pomaloval/a cizí fasádu, čímž jste vytvořil/a škodu na majetku v hodnotě 80tis. korun.	<input type="text"/>										
Svou hlasitou hudbou jste ve večerních hodinách rušil/a noční klid.	<input type="text"/>										
Jste vlastníkem řidičského oprávnění a při řízení automobilu jste v obci překročil předepsanou povolenou rychlost (50km/h) o 25 km/h.	<input type="text"/>										
Řídíte automobil a počas jízdy nejste vědomě připoutaný/á.	<input type="text"/>										

### 11. Do jaké míry by byl ohrožen vztah mezi vámi a vašimi dobrými přáteli, pokud by se o tom přátele dozvěděli?

0 = vůbec neohrožen; 10 = významně ohrožen \*

	0	1	2	3	4	5	6	7	8	9	10
V noci jste se vloupal/a do zlatnictví. V objektu jste odcizil/a cennosti v hodnotě 300tis. korun.	<input type="text"/>										
V nedávné době jste přišel/a o řidičský průkaz, a i přesto často řídíte motorové vozidlo.	<input type="text"/>										
Při návratu z večírku jste pomaloval/a cizí fasádu, čímž jste vytvořil/a škodu na majetku v hodnotě 80tis. korun.	<input type="text"/>										
Svou hlasitou hudbou jste ve večerních hodinách rušil/a noční klid.	<input type="text"/>										
Jste vlastníkem řidičského oprávnění a při řízení automobilu jste v obci překročil/a předepsanou povolenou rychlost (50km/h) o 25 km/h.	<input type="text"/>										
Řídíte automobil a počas jízdy nejste vědomě připoutaný/á.	<input type="text"/>										

### 12. Do jaké míry by byl ohrožen váš studijní či profesní život, pokud by se to ve škole, nebo v práci dozvěděli (v případě že nepracujete, odpovězte tak, jako byste měl/a dobrou práci)?

0 = vůbec neohrožen; 10 = významně ohrožen \*

**12. Do jaké míry by byl ohrožen váš studijní či profesní život, pokud by se to ve škole, nebo v práci dozvěděli (v případě že nepracujete, odpovězte tak, jako byste měl/a dobrou práci)?**

0 = vůbec neohrožen; 10 = významně ohrožen \*

	0	1	2	3	4	5	6	7	8	9	10
V noci jste se vloupal/a do zlatnictví. V objektu jste odcizil/a cennosti v hodnotě 300tis. korun.											
V nedávné době jste přišel/a o řidičský průkaz, a i přesto často řídíte motorové vozidlo.											
Při návratu z večírku jste pomaloval/a cizí fasádu, čímž jste vytvořil/a škodu na majetku v hodnotě 80tis. korun.											
Svou hlasitou hudbou jste ve večerních hodinách rušil/a noční klid.											
Jste vlastníkem řidičského oprávnění a při řízení automobilu jste v obci překročil předepsanou povolenou rychlost (50km/h) o 25 km/h.											
Řídíte automobil a počas jízdy nejste vědomě připoutaný/a.											

Předchozí strana

Dokončit průzkum



### Kam jsem se to dostal/a?

Dobrý den, jmenuji se Dávid Kružlík, jsem studentem Západočeské univerzity a rád bych vás poprosil o několik minut vašeho času vyplněním následujícího dotazníku.

### Jak je to dlouhé?

Dotazník má 12 otázek a nebude trvat déle než 8 minut ... a to už vám běží čas.

### Kdo se dozví, co si myslím?

Dotazník je zcela anonymní a vaše odpovědi budou sloužit pouze pro statistickou analýzu k mé diplomové práci.

### A co vlastně jde?

Dotazník je rozdělen na 2 hlavní části. První část se věnuje osobním charakteristikám respondenta a část druhá zjišťuje reakce na některé druhy protiprávního jednání, typické zejména pro české prostředí.

### Poděkování.

Předem děkuji, za úplné vyplnění. Tak na co ještě čekáte?

Další strana

0%

Provozováno na

