

Spolupráce mezi Plzní 2015 a ZČU

Jiří Suchánek, ředitel společnosti Plzeň 2015, o.p.s., Jiří Sulženko, programový ředitel projektu Plzeň - Evropské hlavní město kultury 2015

V roce 2015 proběhlo v malém plzeňském ráji více než 600 akcí pod hlavičkou Evropského hlavního města kultury. Divadlo, koncerty, výstavy, akce ve veřejném prostoru, umělecké intervence. Do povědomí umělecké veřejnosti se vrátili plzeňští rodáci Jiří Trnka, Gottfried Lindauer i Ladislav Sutnar, jehož jméno nese Fakulta designu a umění. Na řadě projektů přitom měli zásluhu i studenti a pedagogové ZČU. Kromě již zmíněného Návratu Ladislava Sutnara, ať už se týkal jeho Venuší, užité a knižní tvorby nebo designu, byly dalším velkým společným projektem landartové instalace ateliéru Socha a prostor v desítkách ohrožených či již zaniklých kostelů západních Čech. Díla studentů se představila také v rámci cyklu uměleckých intervencí ve veřejném prostoru ZEN Plzeň – město jako výstava, na třech ročnících Dne Meliny Mercouri, ale i na jedné z divácky neúspěšnějších akcí roku 2015 – Festivalu světla. V září 2015 se završil tříletý cyklus vzdělávacích kurzů Arts Management ve spolupráci Plzně 2015 a FDULS. Mnozí studenti jsou zároveň členy Kreativního inkubátoru v DEPO2015, který má za cíl propojovat kulturu s podnikáním. Kromě toho všeho je tu ještě jedna důležitá věc: jak se říká, „kultura je víc“. Evropské hlavní město kultury je projekt, který je víc než festival, víc než prezentace umělců, víc než jednorázové oživení města. Je to projekt, který má sílu změnit vnímání Plzně, vnímání role kultury, stát se milníkem ve vývoji města. Přejme si společně, aby tato započatá změna měla co nejdéle trvání. Studenti ZČU jsou tak nadále vítáni se svými kulturními i jinými projekty.

Petr Forman a Modeli da Torino

doc. ak. mal. Josef Mištera, děkan FDULS ZČU v Plzni

V květnu 2013 se v budově FDULS (respektive tehdy ještě Ústavu umění a designu) odehrálo mimořádné představení Modeli da Torino, které nezaměnitelným způsobem propojilo svět výtvarného a pohybového

umění. Pod režijním vedením uměleckého šéfa projektu EHMK 2015 Petra Formana připravili naši studenti a pedagogové ve spolupráci se 17 mladými akrobaty z italské cirkusové školy FLIC představení, které plzeňskému publiku nabídlo tzv. nový cirkus. Projekt sblížil jinak poměrně vzdálené světy dramatického a výtvarného umění a položil základ další mezinárodní spolupráci v této oblasti. Tato akce je svého druhu průkopnickým kreativním počinem. Italští artisté z renomované evropské školy pracovali na základě podnětů daných monumentálními sochařskými objekty z ateliéru Socha a prostor, animacemi a objekty z ateliérů Multimediálního designu, jehož studenti řešili světelný design tohoto představení a natočili a sestříhali dokumentární film Modeli da Torino. Spolupráce desítek našich a zahraničních studentů vyústila v představení, jehož se účastnilo více než tisíc návštěvníků.

Umění a totalita

doc. ak. mal. Josef Mištera, děkan FDULS ZČU v Plzni

Na půdě Sutnarky byl realizován unikátní projekt Plzeňské filharmonie a Českého noneta ve spolupráci se společností Plzeň 2015 o. p. s., Fakultou designu a umění Ladislava Sutnara a Ústavem pro studia totalitních režimů s názvem „Umělec a totalita“. V budově fakulty byl divákům představen tříhodinový celovečerní multimediální program kombinující hudbu, projekci a mluvené slovo. Těžiště programu tvořila Symfonie č. 4, Dmitrije Šostakoviče psaná mezi lety 1935 a 1936 v komunistickém Rusku, jejíž první uvedení se však díky odmítavému postoji tehdejšího vládnoucího režimu zpozdílo o čtvrt století. Pro projekt „Umělec a totalita“ ji nastudovala Plzeňská filharmonie rozšířená hostujícími hudebníky na devadesátileté těleso a hudební přednes doprovodil video mapping realizovaný ateliérem multimedií pod vedením Jana Morávka a Lukáše Kellnera. Vědci z Ústavu pro studium totalitních režimů v pauzách přednášeli o komunistické totalitě i současném návratu diktatury a kultu osobnosti do Ruska. Unikátní projekt reflektoval v Plzni výročí „Sametové revoluce“ 17. 11. 1989.

Specific LandArt

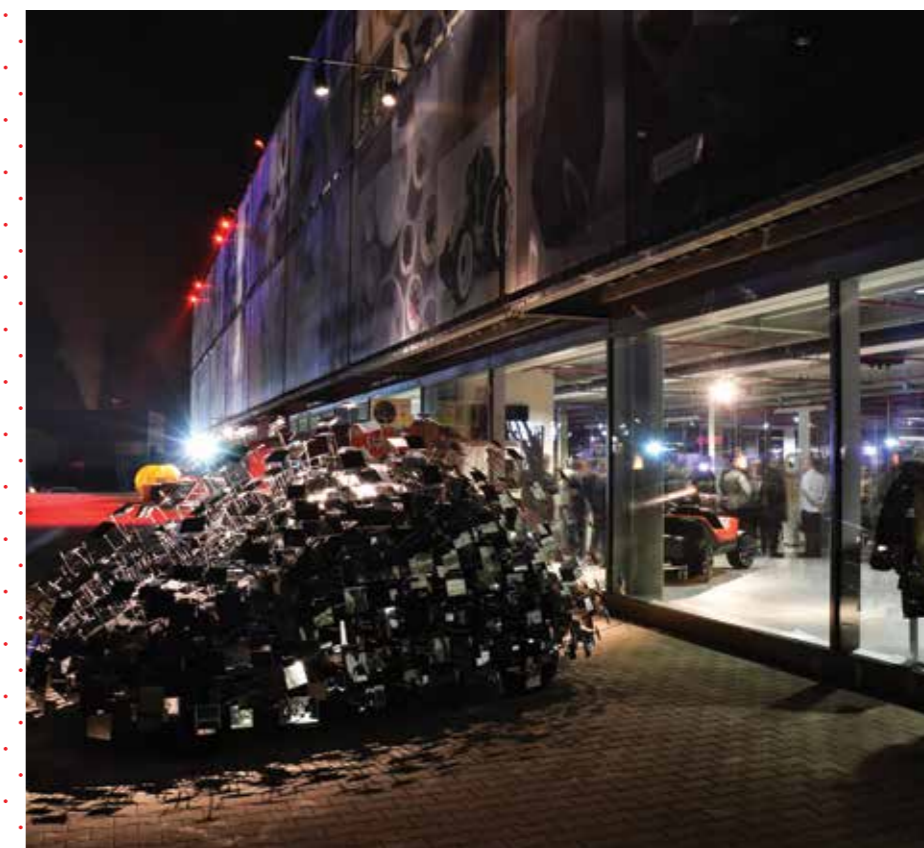
Projekt Zaniklé a ohrožené kostely byl realizován díky spolupráci mezi Sutnarkou a společností Plzeň 2015, o.p.s. Projekt probíhal od roku 2012 do podzimu 2015. Plzeňská diecéze vybrala některé



Modeli da Torino - představení studentů Cirkusové školy Flic z Turína v režii Petra Formana.



Modeli da Torino - představení studentů Cirkusové školy Flic z Turína v režii Petra Formana.



Auto-mobil Beetle Benedikta Tolara před budovou Sutnarky při otevření Plzně jako Evropského hlavního města kultury 2015.

Instalace Štěpánky Kotkové v kostele Jména Panny Marie v Otíně.



ze 122 ohrožených, zničených a rozpadlých kostelů a nabídla je pro realizaci uměleckých aktivit na pomezí landartu, site-specific a sochařství. Idea umělecké resuscitace zapomenutých sakrálních staveb, které si zpět vzala krajina, se začala rodit již před relativně dlouhou dobou. Jejím iniciátorem byl profesor Beránek. Po svém příchodu do Plzně se rozhodl ve spolupráci se svými studenty zúročit své bohaté zkušenosti s vlastními realizacemi umění v krajině. Vznikla řada velmi zdařilých instalací, které trhly oponou lidské lhostejnosti. Nedaleko obce Srbice u kostela sv. Víta vytvořil Jiří Beránek ohrazené kruhové „posvátné místo“. Vrstá do krajiny a krajina do něj, a společně zdůrazňují její hloubku a plochu. Protipól tvoří obrovský žulový monolit vztyčený na návrší nad horizontem země. Vojtěch Soukup postavil před průčelím poutního kostela sv. Blažeje u obce Branišov Křížovou cestu včetně tří Ježíšových pádů. Instalace Jakuba Oravy v těsném sousedství kostela sv. Václava v Hoře sv. Václava u Drahotína připomíná archeologický nález a rekonstrukci složitého půdorysu obydlí. V kostelíku sv. Markéty na hradě Krasíkov umístil Benedikt Tolar nad oltářní menzu modrou lakovanou satelitní parabolou, jako levitující metaforu speculum mundi. V kostele sv. Jirí v Lukové u Manětína posadil Jakub Hadrava do kostelních lavic přes třicet figur jako reflexi chybějících živých věřících. V barokní kapli sv. Jana Nepomuckého nad obcí Loreta reaguje Kristýna Kužvartová na kruhový výhled do nebe chybějící střechou. Pomocí zvlněné podlahy vyskládané z cihel evokuje siločáry vodní hladiny po dopadu vodní kapky. Veronika Konturová osadila některá okna v kostele sv. Barbory u Všekar vitrážemi z vybroušených polodrahokamů, které se světlem rozzáří do abstraktních krajin.



Socha Panoptikum
Adama Trbuška přezdívaná
obyvateli Lochotína Králík.

Kinetická plastika
Benedikta Tolara
Chybička – Obrítek.



Socha Krychle Petra Filipa.



Pět soch pro Plzeň

Socha – stavebnice **Build the Town** vznikla v rámci projektu **Návrat Ladislava Sutnara**. Nakonec byla umístěna před budovou **FDULS**, která projekt za významné podpory společnosti **Plzeň 2015, o.p.s.** realizovala. S myšlenkou zvětšit bloky stavebnice do podoby sochy či venkovní instalace přišel už před několika lety Sutnarův syn Radoslav. Nejde však jen o sochu či statický pomník Sutnarovu géniu. Kompozice ze sklobetonových bloků připomínajících barevné dílky stavebnice může posloužit veřejnosti i k posezení a odpočinku. Sochu zhotovil sochař **MgA. Luděk Míšek** podle konceptu **doc. Josefa Mištery**. Slavnostní odhalení proběhlo v září 2015.



Socha – stavebnice **Build the Town** před budovou Sutnarky.

Pomník Jiřímu Trnkovi a umění bojujícímu proti totalitě reflektuje a znovu zpřítomňuje fakt, že geniální scénárista, režisér i výtvarník animovaných filmů, ilustrátor a malíř Jiří Trnka pochází z Plzně a v Plzni se nachází i obávaná věznice, kterou prošla řada významných politických vězňů včetně disidenta a prvního polistopadového prezidenta Václava Havla. Plzeň je také jediným místem v republice, které prodělalo dvojí normalizaci: po velké vzpouře Škodováků v roce 1953 a po okupaci v roce 1968. Proto sem patří tento pomník. Veliká klec, do níž byli lidé uzavřeni, je prolomena, její mřížže zohýbány, cesta ven otevřena a ruka, která nám hrozila a prikazovala, nyní bezmocně leží a ukazuje z klece ven směrem ke svobodě. Socha je vysoká pět metrů, čtyři metry dlouhá ruka je vytvořena ze sklobetonu. Pomník realizoval **MgA. Luděk Míšek** podle konceptu **doc. Josefa Mištery**.

Městský obvod Plzeň 1 se stal od listopadu 2015 novým domovem tří sochařských realizací z ateliéru **Socha a prostor FDULS**. Záměrem **MO Plzeň 1** bylo oživit po řadě let prostor mezi panelovými domy uměleckými instalacemi a poskytl fakultě finance na materiál, montáž, přepravu a adjustaci plastik. Socha králíka se nazývá **Panoptikum** a jejím autorem je **Adam Trbušek**. Student na této své bakalářské práci, cca pětmetrové betonové soše vážící tři tuny, pracoval téměř rok. Jeho cílem bylo vytvořit monument, pomník současnosti zobrazující stav společnosti. Ukazuje člověka, který podlehl svým touhám a rozmarům. Člověka rozsápaného monstrem, které sám stvořil. Dětská hračka králíčka je alegorií naší přijaté představy o životě, kterou jsme si nechali vsugerovat a hýčkáme si ji s láskou, přestože nás ničí.

Petr Filip pracoval na soše **Krychle**, která byla také jeho bakalářskou prací, více než půl roku. **Krychle** je obrazem světa, obrazem lidské společnosti. Dveře zde vyznačují jednotlivé lidské bytosti v jejich rozdílnosti. Každý člověk je v daný moment na jiném místě v čase i prostoru, každý myslí a cítí jinak. Současně jsme vzájemně sociálně i mentálně spojeni do specifické sítě, kterou zde tvoří dřevěné trámy propojující všechny dveře. **Benedikt Tolar** osadil prostranství sochou nazvanou **Chybička – Obrítek**. Plastika je symbolickým zhmotněním oslavy marných pohybů v kolotočích pro hlodavce, pohybu na místě. Vítězně trčí k nebi přání nákupů v akci a splněných českých snů. Je předmětem vytaženým z teplých útrob domova na sychravé klima veřejného prostoru. Předmětem, který zbytněl a z ergonomického stroje pro bodybuilding se stal gigantickým budižkničemu. Nebo spíše zrcadlem nás samotných.