



# FAV a NTIS – budova ve tvaru H

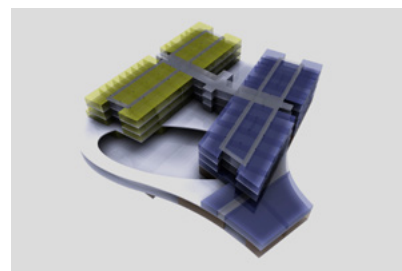
**Moderní stavba z roku 2014  
je jediná za univerzitní alejí.  
V budoucnu k ní bude zajíždět tramvaj.**

V roce 2014 se v kampusu konalo velké stěhování. Fakulta aplikovaných věd, která do té doby sídlila v budově původní Vysoké školy strojní a elektrotechnické, se totiž dočkala nového zázemí. Nová budova stojí na druhé straně aleje, která areál kampusu do té doby uzavírala – zároveň s novostavbou vzniklo také výzkumné centrum Nové technologie pro informační společnost, zkráceně NTIS.

Při pohledu z ptačí perspektivy budova Fakulty aplikovaných věd a centra NTIS upoutá tvarem. Její půdorys ve tvaru rozevřeného písmene H vzešel z plzeňského architektonického Atelieru Soukup, Opl, Švehla.

„Obě hlavní křídla jsou v parteru (*přízemní část, pozn. red.*) propojena společným zázemím. V objektu jsou umístěny kanceláře, zasedací místnosti, studovny, lehké a těžké laboratoře a dva konferenční sály. Organické propojení obou křídel v parteru dodává objektu dynamiku, kterou podporují i dvě hmoty různě vysokých křídel. Nároží vyšší hmoty je doplněno stožárem, a vytváří tak dominantu přilehlému nádvoří. Obvodový plášť tvoří výtvarně pojatá mozaika, v níž se střídají plochy prosklené a plochy z pevných materiálů,“ popisují budovu autoři.

Severní část atria navrhli architekti jako veřejný prostor, kam je vidět například z oken fakultní kavárny. Pod budovou se skrývá parkoviště pro 155 automobilů. Stavba začala v červenci 2012, za necelé dva roky se kolaudovalo a od akademického roku 2014/2015 slouží studentům i vědcům. V budoucnu k ní bude zajíždět tramvaj prodloužené linky č. 4. ●



2



3



4

- 1 Budova Fakulty aplikovaných věd a centra NTIS se stavěla od roku 2012 do roku 2014.
- 2 Stavba při pohledu shora připomíná velké písmeno H.
- 3 Uvnitř moderně vyhlížející budovy je moderní výzkumné centrum.
- 4 Součástí budovy je i kongresový sál pro 247 osob.