

Poddanské městečko jako urbánní a agrární jeviště (Janovice nad Úhlavou v raném novověku)

Jan Lhoták

Abstract: The paper deals with a legal position of the inhabitants of a servile town of Janovice nad Úhlavou in the early modern times. It analyses the difference to its rural surroundings. Janovice obtained some of the features typical for towns (the right for trade, the right for free disposition of properties, higher form of administration) only in the 16th century, but its inhabitants remained common serfs with a feudal rent only slightly different from a rural surroundings.

Key words: Labour, feudal rent, rural inhabitants, serfs, town, Janovice nad Úhlavou, Bystřice nad Úhlavou

Úvod

V systému uspořádání středověké a raně novověké společnosti představovala městečka prostředí, v němž se téměř antagonisticky prolínaly jak formy ve své podstatě anti-feudálního městského zřízení, tak naopak ryze feudální formy podřízenosti poddaných vůči jejich pozemkové vrchnosti. Jinými slovy, městečka jako specifické sídelní jednotky disponovala vybranými atributy typickými pro města (právo trhu, opevnění, vyšší forma samosprávy, pečeť a znak), avšak jejich obyvatelé nebyli příslušníky městského stavu, vyhrazeného městům zeměpanským, plně se podřizovali své vrchnosti a ve výčtu povinností vůči ní mohli dosáhnout maximálně pozice privilegovaných poddaných, ne nepodobných obyvatelům municipálních (ochranných) měst.^{1]} Z této charakteristiky vyplývá, že vzájemná interakce mezi oběma stranami bývala dynamická, pestrá a svou náplní se díky specifickým právních podmínek odlišovala doslova od lokality k lokalitě.^{2]} Za této situace, kdy je postižení obecnějších zákonitostí (částečně i torzovitým stavem poznání) jen obtížné, nezbyvá, než přistupovat k tématu analyticky sledováním poměrů v konkrétním městečku a s přihlédnutím k vesnickým lokalitám příslušného panství, aby vynikla případná odlišnost či totožnost obou svérázných světů.^{3]} Ideálním prostředím pro takto pojatý výzkum představuje velké jihozápadočeské dominium Bystřice nad Úhlavou, sousedící ze západu se stadionovským panstvím Kout na Šumavě, z východu s královským horním městem Kašperskými Horami. Po svém definitivním zformování v polovině 18. století za knížat z Palm-Gundelfingen v sobě zahrnuje hned tři poddanská městečka: Janovice nad Úhlavou, Strážov a Nýrsko. Podrobnější pozornost zaměříme na první ze jmenovaných.

1] K nim zásadně Lidmila DĚDKOVÁ, *Ochranná municipální města v Čechách (Studie o vývoji a postavení poddanských měst a jejich správy po Bílé hoře)*, Sborník archivních prací 28, 1978, s. 292–355.

2] Po správní stránce srov. sborník Marie MACKOVÁ (red.), *Poddanská města v systému patrimoniální správy. Sborník příspěvků z konference v Ústí nad Orlicí 12.–13. září 1995*, Ústí nad Orlicí 1996.

3] Není v intencích této studie pokusit se o obecnější komparativní analýzy právně roztržitého prostředí poddanských městeček. Z tohoto důvodu rezignuji na reflexi literatury k tématu poddanských měst a městeček, která je již velmi bohatá. Srov. základní přehled u Terezy SIGLOVÉ, *Soudové zisku nenesou. Spory obyvatel městeček pardubického panství v 16. a 17. století*, Brno 2011, s. 48–55.

Poddanské městečko v sídelně-historických, hospodářských a sociálních souvislostech středověku

Janovice nad Úhlavou (*Janowitz an der Angel*) se jako městečko vyprofilovaly ze starší vsi někdy v průběhu 14. století a svůj právní status, jakkoli se částečně modifikoval prostřednictvím vrchnostenských i zeměpanských privilegií, nezměnily až do konce feudalismu. V širším historickém povědomí jsou známy především jako místo, kde v roce 1520 učebnicově vygradovalo napětí mezi šlechtou a městy dobýváním hradu loupeživého rytíře Petra Sudy z Řeneč, případně jako místo původu významného českého rytířského rodu Janovských z Janovic. Tento rod s erbem šachovaného břevna se v pramenech objevil poprvé na sklonku 13. století a pravděpodobně mocensky ovládal celé horní povodí Úhlavy mezi královským městem Klatovy a zemskou hranicí, jejíž bránu hlídala celnice v Nýrsku.

Důvody, jež přesvědčily prapředka rodu s erbem šachovaného břevna usadit se právě v budoucích Janovicích, se nabízejí dvojí: buď si zvolil po svém soudu nejstrategičtější místo, nebo sídelně nejrozvinutější bod celé domény. Pravděpodobnější je patrně varianta první, neboť Janovice se rozložily na křižovatce tzv. Německé cesty z Čech do Bavor^{4]} a komunikace probíhající šumavským podhůřím a propojující sídelní komory v jihozápadních Čechách (Strakonicko, Sušicko, Prácheň s podhradím, Domažlicko, Tuhošť). Existence této cesty je pravděpodobná jak poměrně brzkým doložením nedalekého Týnce u Klatov a pozicí Janovic na břehu Úhlavy, kde patrně fungoval brod, tak i rozložením předhusitských farních kostelů v regionu (Janovice nad Úhlavou, Běhařov, Loučim, Kdyně). Výstavba hradu na křižovatce cest je tedy, zdá se, příznačná. Přitom tím není nijak negována možnost, že zde nějaká sídelní jednotka mohla existovat ještě před výstavbou panského sídla. K. Kuča se ji pokoušel ztotožnit s částí intravilánu od mlýnského náhonu na západ,^{5]} avšak, jak vyplynulo z poznatků získaných sestavením městské topografie,^{6]} tvoří právě tato část městečka svébytnou sídelní jednotku, kde se až na jedinou výjimku soustředila pouze chalupnická hospodářství. Tato skutečnost se odrazila i v místní toponymii, obyvatelé tuto část městečka označují dosud výlučně jako „Podsedky“.^{7]} Místní jméno se dnes vžilo jako hodonymum, ale je doloženo již k roku 1614.^{8]} Historik zpozorní, neboť v něm okamžitě dešifruje analogii se středověkým termínem podsedek (*subses*), označujícím podruha nebo drobného držitele půdy.^{9]} Že nebyl v místním prostředí neznámým, potvrzuje výskyt této sociální kategorie v dílčích cedulích bratří Janovských z Janovic z roku 1539.^{10]} Vrátime-li se tak k otázce stáří této části intravilánu, můžeme konstatovat,

4] Doposud přehlíženou komunikaci připomněl samostatně dosud pouze Josef BLAU, *Der uralte „Deutsche Steig“*, *Waldheimat* 10, 1933, č. 12, s. 180–182.

5] Karel KUČA, *Města a městečka v Čechách, na Moravě a ve Slezsku 2 (H–Kole)*, Praha 1997, s. 566–567.

6] Jan LHOTÁK, *Dějiny města Janovice nad Úhlavou do roku 1848. Historická monografie*, Diplomová práce katedry archivnictví a pomocných věd historických FF UK, Praha 2007. Autor bohužel nemohl vytěžít gruntovní knihu městečka z let 1745–1806, nalezenou teprve v roce 2010 ve sbírkách Vlastivědného muzea Dr. Hostaše v Klatovech.

7] Rovněž autor brožurky *Janovice nad Úhlavou. Propagační spisek vydaný v upomínku 50. a 60. výročí místního odboru Národní jednoty pošumavské a sboru dobrovolných hasičů 1875–1935–1885*, Janovice nad Úhlavou 1935 na s. 6 zaznamenává, že janovické obyvatelstvo rozlišuje dvě části intravilánu, totiž „Městečko“ a „Podsedky“.

8] Přítomnost „*Vita z Poczedek*“ mezi konšely při prodeji dvora Ondřeji Bláhovi. SOkA Klatovy, AM Janovice n. Úhl., inv. č. 3, kniha č. 1, fol. 15r–15v, zápis z 8. 5. 1614.

9] K této sociální vrstvě venkovského obyvatelstva podrobně František GRAUS, *Dějiny venkovského lidu v Čechách v době předhusitské II*, Praha 1957, s. 216–220.

10] NA Praha, Desky zemské, sign. DZV 41, fol. L 22v.

že se chalupnická hospodářství koncentrovala podél cesty ke brodu a svým uspořádáním prozrazují neorganizovanou sídelní aktivitu, podle všeho dodatečnou. Nachází se rovněž v nevýhodném terénu, neboť zatímco zbytek intravilánu se rozkládá na terénní vlně vyšší až o 4 metry, spočívají Podsedky celou svou plochou v záplavové zóně Úhlavy. Povodňové nebezpečí umocňovalo původní rameno říčky Jelenky, jež protékala přímo jejich středem. Ačkoliv připustíme možnou menší frekvenci záplav ve středověku, plánované založení by nebezpečí jarních záplav jen sotva přehlédlo. Vznik kolonie drobných hospodářství tak patrně bude souviset až se sociálním přetlakem a nedostatkem půdy, snad v počátku 16. století. Problém původního sídelního jádra tak nadále zůstává nejasný. Krátce po vybudování hradu vznikl v jeho relativní blízkosti kostel sv. Jana Křtitele, takže je možné, že se stará osada rozkládala v prostoru dnešního městečka, jak soudí také K. Kuča. Jednalo by se potom vlastně jen o akademickou otázku, neboť by její podoba byla nadobro smetena výstavbou zcela nového sídelního celku, vlastního lokovaného městečka, jehož vznik lze bez nadsázky označit za nejzásadnější transformační akci v dějinách Janovic. Svým rukopisem odpovídá typicky kolonizačnímu sídlišti, vzniklému nejdříve v 1. polovině 13. století. Sestavení topografie jednotlivých usedlostí a domů dovolilo vrhnout na vznik lokovaného městečka ve středověku nové světlo, umožňující udělat si lepší představu o původní podobě sídliště včetně ideální velikosti jednotlivých usedlostí.

Po zdůraznění významnosti obchodních cest pro Janovice asi nebude překvapením, že prvotním úmyslem janovického lokátora, jímž mohl být koneckonců i samotný Jan, bylo zohlednit právě jejich průběh. Základními osami lokační situace se tak staly linie východ – západ pro spojení na Kdyni a Domažlice a sever – jih pro spojení na Nýrsko a Strážov. Hlavní směry cest procházejících Janovicemi indikovalo rozložení bran, jak je zachytil plán městečka z roku 1725.^{11]} Pro spojení na Kdyni fungovala brána pod kostelem mezi domy čp. 25 a 27, hlavní tranzitní směr na Nýrsko a Neukirchen bei Hl. Blut zajišťovala brána mezi domy čp. 98 a 41. Vstupní brána do městečka pro příchozí od Klatov či výstupní pro cestující od Kdyně i Nýrska stála mezi čp. 81 a 80. Existovala údajně ještě počátkem 19. století a její polohu dodnes uchovává toponym V bráně.^{12]} Zcela zůstal opominut směr na Klenovou a Strážov, z pramenů o žádné bráně neslyšíme. Promítneme-li si umístění dnes již zaniklé úvozové cesty mířící na Klenovou vzhledem k intravilánu, neústila u jejího počátku z městečka žádná ulice, úvoz se naopak napojoval na chaotický shluk budov v jihovýchodní části intravilánu, který je svým charakterem také až druhotného založení. Před rokem 1771 ho vyplňovalo pouze šest chalupnických nebo domkářských hospodářství, ovšem je možné, že mu kdysi předcházela pravidelný půdorys několika usedlostí. Při vzniku židovského domu čp. IV kolem roku 1720 bylo totiž výslovně uvedeno, že byl založen na místě Soukupovského gruntu, považovaného berní rulou za pustý.^{13]} Soukupovský grunt tak mohl být pokračováním řady usedlostí počínající čp. 83 v analogické rozloze jako sousední blok západně od ní (čp. 54 – čp. 47). Průchod mezi domy čp. 46 a 102 se jeví jako nadbytečný, stejně tak lze zamítnout starší existenci průchodu mezi čp. 42 a 44, dnes hlavní spojnice mezi náměstím a státní silnicí č. 191 Klatovy–Nýrsko. Jediným výjezdem z městečka směrem na jihozápad byla jihovýchodní brána před Hořejším mlýnem čp. 39, z níž se pokračovalo podél budov poplužního dvora. Městečko se tak jeví jako mnohem

11] NA Praha, APA I., inv. č. 1233, sign. B 4/8, fol. 385.

12] „U Korandů ve bráně“, *Janovice nad Úhlavou. Propagační spisek*, s. 6. Srov. Ferdinand VANĚK – Karel HOSTAŠ, *Soupis památek historických a uměleckých v království Českém od pravěku do počátku XIX. století. VII. Politický okres Klatovský*, Praha 1899, s. 36.

13] SOA Plzeň, pracoviště Klášter, VS Bystřice n. Úhl., inv. č. 58, sign. K 58, fol. 4r.

koncentrovanější útvar než dnes a lze oprávněně uvažovat o jeho opevnění.^{14]} Zvláště signifikantní pozůstatky nabízí východní okraj intravilánu. Prvním argumentem pro je opět janovická toponymie. Ulice, která tudy probíhá, nese název *Hradčany*. Jdeme-li hlouběji do minulosti, zjišťujeme zde ve 3. čtvrtině 18. století místní jméno *Příkopy* („an den Graben“),^{15]} jenž naznačuje minimálně existenci tohoto terénního fortifikačního útvaru. Stejně je dnes označována ulice, vedoucí ze severovýchodního rohu náměstí a ústící právě v ulici *Hradčany*.^{16]} Za druhý argument lze považovat terénní situaci zahrad usedlostí kolem bývalé brány mezi čp. 80 a 81. Výrazně totiž převyšují okolní terén.^{17]} Spojením obou faktů vychází, že minimálně na východní straně městečka existovala hradba s příkopem. Již jen formou hypotézy lze uvažovat vedení fortifikačního systému po severním i jižním okraji intravilánu, stýkající se u vodního opevnění hradu. Na severní straně městečka má určitou výpovědní hodnotu přímá linie zahrad, dobře patrná do dnešních dob. Hradba tak mohla obklopovat městečko ze všech stran. O příkopu to již tak jistě tvrdit nelze, neboť se zdá být nepravděpodobné, že by alespoň někde nezůstaly zachovány nějaké terénní zbytky. Pokud jde o charakter opevnění, lze uvažovat o palisádové hradbě, protože výstavba kamenné zdi zcela určitě převyšovala finanční možnosti majitelů Janovic – a i kdyby k ní došlo, jistě by se dochovaly alespoň nepatrné zbytky. Na místě je ovšem ptát se, zda opevnění vzniklo současně s městečkem nebo teprve pod vlivem bavorských vpádů v 15. století. Stojí za to upozornit, že bez určitých fortifikačních limitů by lokace asi stěží dosáhla takové míry uspořádání a koncentrovanosti, jakou u Janovic pozorujeme.

Jádrem zakládaného městečka bylo prostorné náměstí ve tvaru nepravidelného obdélníka o stranách přibližně 60 x 200 m. Dolní část jeho západní strany ohraničoval vodní příkop kolem předhradí, vzniklý nejpravděpodobněji souběžně s hradem, horní část byla otevřená směrem ke kostelu. Východní stranu náměstí formovaly jednotlivé usedlosti. Kučova teorie o velkém náměstí, dodatečně zastavěném blokem usedlostí čp. 47–61 se nepotvrdila, k zástavbě by muselo dojít minimálně před rokem 1539. Zato se můžeme ztotožnit s jeho tvrzením o druhotném vytvoření bloku budov v západní části náměstí, počínaje čp. 98 a konče čp. 32. Vznikala postupně snad již od poloviny 16. století, kdy po zničení hradu Janovice ztratily pevnostní funkci. Domky zde na dominikální půdě vznikaly ještě v 18. století. Pravidelnost náměstí na mapě stabilního katastru z roku 1837 narušuje ještě mlýn čp. 4 a sousední dům čp. 3. V případě mlýna se dá uvažovat o jeho dodatečném zřízení, nejdéle však před rokem 1539. Svou polohou je o to netypičtější, že je představen před farní dvůr, který bychom jinak očekávali v řadové zástavbě náměstí. Pokud by mlýn čp. 4 vznikl později než lokované městečko, mohl pro zřízení mlýnského náhonu částečně využít vodního příkopu kolem předhradí v tom smyslu, že z něj vyvedl strouhu přímo přes náměstí a skrz farní dvůr, pod nímž ho nechal vyústit do Jelenky.

14] Myšlenka janovického opevnění není rozhodně nová. Již ve školní kronice z roku 1878 autoři krátkých dějin městečka František Pešek a Otakar Mužík tvrdili, že „*druhdy byly Janovice opatřeny silnými hradbami a branami*“. *Janovická kronika školní* [do 1892], s. 6. O přesnější vymezení průběhu opevnění se poté pokusil Karel Polák, srov. fotografii č. 389 ve fotopřiloze městských kronik (vysvětlivky k fotografiím v obecní kronice za léta 1938–1945, s. 277 sq.). Jihovýchodní bránu umisťoval nelogicky do průchodu mezi domy čp. 42 a čp. 44.

15] SOA Plzeň, pracoviště Klášter, VS Bystřice n. Úhl., inv. č. 58, sign. K 58, fol. 83r.

16] Označuje ji tak již Emanuel Pavlík ve 30. letech 20. století. *Paměti města Janovic nad Úhlavou* (1893–1937), s. 71. V tomto případě ulice přejala jako své jméno místo, kam z náměstí vedla.

17] Josef Bozděch ve své soukromé kronice na s. 6 uvádí, že „*u domu č. 80, kde končí Matkovice zahrada, jsou patrné hradební násypy a zed, stejně je tomu na druhé straně silnice, kde končí zahrada patřící k domu č. 78*“. Podobně konstatovali F. VANĚK – K. HOSTAŠ, *Soupis památek*, s. 36, že z městských hradeb se zachovaly sporé zbytky z lámaného kamene ve dvoře čp. 80.

Zástavbu městečka tvořily jednotlivé poddanské usedlosti, vybavené příslušným půdním fondem. Kolik parcel lokátor nechal při zakládání vyměřit, zřejmě nikdy nepůjde stanovit zcela přesně, rozbořem nejstarších katastrů můžeme dosáhnout alespoň přibližného počtu. Podle berní ruly ze všech 28 selských usedlostí vykazovalo plných 23 celkový výsevek 33 strychů, jedna 25, tři 18 a jedna 15 strychů. Naprostá dominance usedlostí s 33 strychy je nepochybná a prokazuje, že je výsledkem jednorázového zakládacího aktu. Známe-li genezi dělení jednotlivých usedlostí, můžeme identifikovat k sobě náležející pololánové usedlosti a sledovat společně jejich osudy v tereziánském a josefském katastru, jenž vyjadřoval výměru půdy poměrně spolehlivými čísly.

Do následující tabulky byly pojaty usedlosti, které od sestavení berní ruly neproděly výměnu pozemkového fondu, vyjma prostého rozdělení na dva pololánové grunty:

Tabulka 1: *Rozloha původních lánových usedlostí v Janovicích podle tereziánského a josefského katastru*

Usedlost	Tereziánský katastr 1722		Josefský katastr 1785	
	pole		pole	
	plošných strychů	přepočet na ha	plošných strychů	přepočet na ha
čp. 6, čp. 112	37	10,545	29587	10,642
čp. 47, čp. 48	37,5	10,688	31121	11,193
čp. 60, čp. 61	36	10,260	28992	10,428
čp. 69, čp. 70	36,125	10,296	31084	11,180
čp. 73	33,5	9,548	29717	10,688

Poznámka: Data tereziánského katastru přepočítávám podle české či pražské míry (1 plošný korec = 0,285 ha), data josefského katastru podle dolnorakouské soustavy měř a vah (1 plošný strych = 3,5967 m²). Srov. Gustav HOFMANN, *Metrologická příručka pro Čechy, Moravu a Slezsko do zavedení metrické soustavy*, Plzeň – Sušice 1984, s. 97.

Z tabulky vyplývá, že všechny usedlosti, uváděné v gruntovních knihách jako lánové či původně lánové, mají průměrnou výměru 10,5 ha, což dokazuje, že lán právě této rozlohy lze považovat za základní měrnou jednotku při zakládání Janovic. Vyjádřeno ve strychích, obsahoval jich zdejší lán nejspíše 36, údaj berní ruly bude trochu podhodnocený.^{18]} Podle berní ruly bylo lánových usedlostí 23, odhad z roku 1649 jich připomíná 26, dílčí cedule k roku 1590 25 a k roku 1539 28 láníků. Nejstarší číslo snad lze považovat za číslo nejbližší počtu lokátorem založených parcel v intravilánu městečka. Je třeba upozornit, že se pohybuje jen na poddanské půdě, jistý počet lánů byl nepochybně přidělen k faře a samozřejmě i vrchnost si ponechala určitou část plochy „katastru“. Louky a pastviny mají velmi kolísavé hodnoty a nelze tudíž jejich výměry nějak zhodnotit. Vznikaly zřejmě sekundárně a nekoordinovaně na okraji katastru v průběhu pozdějších let, jak se zvyšovala poptávka po plochách potřebných k chovu dobytka. Samotná lánová soustava byla ostatně realizována zásadně jen na orné půdě.

Podoba janovického intravilánu úzce souvisí s průběhem cest a svým pravidelným půdorysem naznačuje účelové založení 13. století. To však ještě zdaleka nic nevyovídá o vlastním stáří místního sídliště. Běžnou praxí emfyteutického práva totiž byla i jeho aplikace na starší osady. Může to dokazovat právě poměrně komplikovaná struktura

^{18]} Sama berní rula také naznačuje rozlohu 36 strychů, neboť uvádí dvě usedlosti o 18 strychích, tvořící v minulosti nepochybně celek. Výmluvně dokazuje rozlohu 36 strychů také vizitace tereziánského katastru z roku 1722.

janovické plužiny, kterou stabilní katastr zachycuje jako traťovou, kdy se obhospodařovaná půda rozpadá do tratí, vlastně svazků polí tvořících určitý celek.^{19]} Přestavba staré blokové plužiny samozřejmě vycházela z iniciativy shora, tj. od konkrétní vrchnosti. Stará disperzní sídliště s roztroušenými polnostmi bránila vrchnostenským snahám po zpevnění a ohraničení jejich panství a vzhledem ke stále více se zahušťujícímu osídlení a stoupajícímu počtu obyvatel cena půdy v úrodnějších polohách rostla a začala se uplatňovat opatření k maximálnímu využití půdního fondu. Nahrávalo tomu i vzrůstání role trhu, jenž vyžadoval zvýšení zemědělské nadprodukce.^{20]} Na dosavadní blokovou plužinu vhodnou spíše pro převažující dobytčářství začal pronikat trojpolní systém, jenž diagnostikoval nepraktičnost nepravidelného uspořádání obhospodařované půdy a směřoval k novému uspořádání intravilánu i extravilánu. Podoba a struktura janovického katastru tak, jak jej známe z indikační skici z roku 1837, je výsledkem složitého vývoje, zahájeného někdy na přelomu 12. a 13. století. Pole měla podobu dlouhých, velmi úzkých obdélníků, aby co nejvíce vyhovovala obdělávání pomocí těžkého záhonového pluhu, jenž se na konci brázdy jen velmi obtížně obracel. Tato obraciště (souvratě) ležela většinou podél cest nebo vytvářela celé pásy na konci jednotlivých tratí, jimž se v Janovicích říkalo „trávníky“.^{21]} Hlavním důvodem vytváření tratí byla obůrová vázanost, tzn. společné koordinované obhospodařování polí principem trojpolního systému. Majitelé jednotlivých polí pracovali podle jednotného vzorce a dodržovali střídání honů jař–ozim–úhor tak, aby se skládaly do souběžných pásů (obůrů). Systém, jenž je výrazem převládající orientace na obilnářství, měl zásadní výhodu v tom, že sceloval úhor v příslušné trati do jedné velké plochy a byl tak využitelný pro pastvu dobytka, který živořil vinou nedostatku píce. Limitované stavy dobytka nemohly produkovat dostatečné množství mrvy k vylepšení výnosů, takže se obdělávalo maximum půdy a možnosti pastvy byly minimální.

Pro lepší orientaci v terénu se jednotlivé trati pojmenovávaly. Těchto jmen měly Janovice na konci epochy trojpolí podle údajů josefského a stabilního katastru celkem 25, tereziánský katastr jich zachytil ještě více.^{22]} V rámci janovického pozemkového fondu se setkáváme se jmény, která dnes jsou součástí jiných katastrálních území. Za všechny stačí jmenovat označení luk u Petrovic *Koblince*^{23]} či *Jedovary* blízko Klenové, případně lesů *Kněžská hora* nad Ondřejovicemi nebo *Osina* rovněž u Petrovic. Ačkoliv postupné stěhování anoikonym v terénu je známým jevem, signalizují uvedené případy přinejmenším to, že janovický katastr měl původně větší rozlohu než při zobrazení v roce 1837. Nepochybně to platí v jeho jihozápadním směru, kde k němu příslušela jistě větší část katastru vísky Hvízdalka, vzniklé až v 18. století kolem panského ovčína a myslivny. Odpověď by mohl přinést jen detailní rozbor katastru, na který tu bohužel není místo.

Rovněž výpovědní hodnota samotných pomístních jmen v rámci janovického extravilánu je značná. Zevrubný onomastický rozbor by mohl pro dějiny městečka přinést leccos zajímavého. S dobou vzniku to je ovšem složitější a rovněž aplikace anoikonym pro

19] Pokus osvětlit vznik traťové plužiny podle zahraničních výzkumů podal před lety Miroslav ŠTĚPÁNEK, *Plužina jako pramen k dějinám osídlení II.*, ČsČH 16, 1968, s. 259–274.

20] J. ŽEMLIČKA, *Počátky*, s. 259–260.

21] Podle ústního sdělení p. Oldřicha Dvorského z Janovic čp. 74.

22] Základní, ne však úplnou evidenci pomístních jmen na ploše janovického katastru vypracovali pracovníci JZD v rámci akce, kterou uspořádal Ústav pro jazyk český Československé akademie věd v Praze. Podrobnější soupis i s etymologií zachytil Emanuel Pavlík v obecní kronice *Paměti města Janovic nad Úhlavou* (1893–1937), s. 75–81.

23] Nabízí se tu hledání původu v instituci tzv. kobylich polí. Srov. Josef ŽEMLIČKA, *Království v pohybu. Kolonizace, města a stříbro v závěru přemyslovské epochy*, Praha 2014, s. 178.

konkrétní účely může způsobit značné nepřesnosti. Pokusíme se dotknout několika zajímavějších z nich. Na lánovou soustavu upomínají názvy *Přední lány*, *Dolní lány* či *Lány druhý*. Dvě pomístní jména se odvolávají na dávné obyvatele městečka: trať *Bláhovy* ležící za někdejší lánovou usedlostí čp. 22 vlastnil v 17. století Jan Bláha, *Hodkovská* východně od silnice na Klatovy nedaleko Granátky připomínají rodinu Hodkovu, jež v Janovicích vlastnila lánovou usedlost čp. 77 a čp. 78. Zcela záhadné je pojmenování trati *Soustovská* v severozápadní části katastru. Nejpravděpodobněji se odvolává na majitele, který pocházel ze Soustova. Přivlastňovací přípona -ov v anoikonymech *Chvalov* a *Drblov* evokuje rovněž bývalé majitele těchto tratí, ovšem v případě Chvalova není asi vyloučena možnost zaniklého sídliště.^{24]} Zcela jasný původ mají jména *Dolejší záhumence* a *Hořejší záhumence*, rozkládající se za humny (vlastně stodolami) severního a východního okraje městské zástavby. Trať *V brůdku* náleží skupině polí při silnici Klatovy – Nýrsko, která zde překonává Kuumoukovský potok. Jižně od ní ležící polnosti janovičtí občané nazývají *Dolní* a *Malý zápokvy*, snad, jak uvádí E. Pavlík, podle horší kvality půdy. Téměř výlučně jihozápadočeskou regionální zvláštností je potom anoikonimum *Držala*, vykládané buď jako pozůstatek po vodní nádrži nebo označení pro podmáčenou půdu, což v našem případě vyhovuje spíše, neboť trať leží pod svahem, kde se v případě deště kumulovala voda, nadto v těsné blízkosti Kuumoukovského potoka.^{25]} Výčet pomístních jmen uzavřeme trati *Pod hrobama*, nalézající se na hranici s katastrem obce Spůle a jasně vypovídající o způsobu svého vzniku. K ověření reálné existence nějakých rovů na tomto místě však dosud nedošlo.

Vratme se ještě k výměře janovického lánu. Rozloha kolem 33–36 strychů je oproti celozemskému průměru 60 korců skutečně málo.^{26]} Jak zjistili P. Maťa s M. Dragounem, pohybovala se právě v západních Čechách velikost lánu hluboko pod dolní hranici 60 strychů. Míra kolem 30 strychů je zde dokonce ve dvou případech označena jako „německé měření“, což možná cosi napovídá o původu tohoto měřného systému,^{27]} pracujícího s dvakrát většími základními jednotkami.^{28]} Různá velikost základní klasifikační jednotky poddanského obyvatelstva sehrávala důležitou, ač ne klíčovou roli v otázce jeho zatížení. Jestliže A. Kostlán pro pozdní středověk předpokládá, že poddanská usedlost o velikosti jednoho osmašedesátistrychového lánu obdělávaného v pěti lidech vynaložila na zaplacení feudální renty 64 grošů zhruba jen 10 % úrody,^{29]} tak v našem případě by se jednalo již o 20 %.

24] Právě v místě, kde se říká „*V Chválově*“, se podle stabilního katastru sbíhalo několik cest a protékal tudy Kuumoukovský potok. Hypotézu by samozřejmě mohl vyvrátit jen archeologický průzkum. Každopádně toponym Chvalov vzniklo z osobního jména Chval, používaného zejména ve středověku. V současnosti je v České republice pět toponym Chvalov či Chválov. K otázce identifikace zaniklých středověkých osad pomoci posesivní přípony -ov srov. Libuše OLIVOVÁ–NEZBEDOVÁ, *Zaniklé osady v Čechách a pomístní jména*. In: Libuše Olivová–Nezbedová–Miloslava Knappová–Jitka Malenínská–Jana Matúšová, *Pomístní jména v Čechách*. O čem vypovídají jména polí, luk, lesů, hor, vod a cest, Praha 1995, s. 333–350 a Táž, *Přehled způsobů tvoření pomístních jmen v Čechách odvozováním příponami ze jmen vlastních*, Onomastický zpravodaj ČSAV 32–33, 1991–1992, s. 119–128.

25] František CURIÁN, *Pozemkové jméno Držala*, Zpravodaj místopisné komise 16, 1975, s. 213–216.

26] K lánu mimo základní Sedláčkovu dílo o mírách a váhách srov. především František MATĚJEK, *Lán v dějinném vývoji (se zvláštním zřetelem k Moravě)*, SAP 35, 1985, s. 283–330 a Petr MAŤA–Michal DRAGOUN, *Lán ve středověkých Čechách*, Z pomocných věd historických XII, Praha 1997, s. 103–110 (=Acta Universitatis Carolinae, Philosophica et historica 2, 1995).

27] P. MAŤA–M. DRAGOUN, *Lán*, s. 106–107.

28] Ivan HLAVÁČEK–Jaroslav KAŠPAR–Rostislav NOVÝ, *Vademecum pomocných věd historických*, Praha 2002³, s. 163.

29] Antonín KOSTLÁN, *Cenová revoluce a její odraz v hospodářském vývoji Čech*, FHB 11, 1987, s. 183.

nutné započítat ještě další rekogniční dávky vrchnosti, farský desátek a dávky placené do státní pokladny (*berna generalis*^{30]}). Ani pod vlivem těchto okolností však nelze hmotnou situaci poddaných považovat za výrazněji ohroženou,^{31]} neboť z úrody zbylo hospodáři dobrých 70 % pro vlastní potřebu, což je zhruba podíl, který stanovila jako hranici pro vyživení poddanské rodiny berní a urbaniální reforma Josefa II. z roku 1789. Potíže se dostavily až v okamžiku, kdy se lánová hospodářství začala dělit.

Po stanovení alespoň přibližného počtu a rozlohy lánových usedlostí je v našem kontextu potřebné zabývat se podrobně výší feudální renty z nich plynoucí. Nejistotu rolnictva v držbě půdy vystředala s aplikací emfyteutického práva přesnější úprava tohoto vztahu. Zemědělci se zásadně vylepšili jeho vztah k půdě garancí dědičného nájmu, i když i nadále prováděl veškeré majetkové transfery s povolením feudála. Za toto dobrodíní musel přistoupit na odvádění pravidelné feudální renty, jež měla mít nezměnitelnou podobu.^{32]} Podle R. Nového byla ovlivňována bonitou půdy a dobou vysazení,^{33]} své samozřejmě sehrály i konkrétní hospodářské záměry.^{34]} Jejím základem byla peněžní feudální renta, tj. vrchnostenský úrok, placený poddanými ve dvou termínech na sv. Jiří a sv. Havla. Porovnáním známých zpráv z rozmezí let 1404–1649 docházíme ke zjištění, že úrok placený janovickými poddanými si zachovával neměnnou hodnotu od svého zavedení ve středověku až do poloviny 17. století. Lánový sedlák skládal vrchnosti ročně 60 českých grošů. Částku platili jak v roce 1404 první janovičtí poddaní známí jménem – Jan Buzek a Jan Klička –, tak jejich následovníci těsně po třicetileté válce. K vrchnostenskému úroku se družila rekogniční feudální renta, jež ovšem neměla větší hospodářský význam. Její důležitost spočívala ve zdůraznění poddanského rázu půdy, z níž byla odváděna.^{35]} V janovickém prostředí je známa až z dílčích cedulí z roku 1539, kdy obnášela ročně šest slepic. Z téže doby se také poprvé dovidáme o třetí složce feudální renty, robotách, které pro lánového sedláka znamenaly pracovat v době špičkových zemědělských prací minimálně 9 dní ročně na vrchnostenských pozemcích. Minimálně proto, že se v dalších odstavcích uváděly ještě jiné povinnosti, tentokrát bez časového vymezení (svoz sena a obilí do dvora, setí a sklizeň řepy, česání chmele, dovoz materiálu pro potřeby dvora z Klatov apod.).

Vedle vlastních lánových sedláků se v Janovicích postupem času začali objevovat ještě drobní držitelé půdy (v místní terminologii podsedkové), kteří rozšiřovali a zahušťovali původní lokovanou plochu intravilánu. Feudální renta jim podle toho byla vyměřována individuálně a lišila se téměř případ od případu. Pěkně se to projevuje právě v dílčích cedulích z roku 1539. Vrchnostenský úrok podsedků zde kolísal mezi 5 až 30 groši ročně, pokud se objevila roboty, dosahovala výše 4 dnů do roka, u některých podsedků ovšem chyběla úplně, a to nezávisle na výši placeného úroku. Podobně jako u láníků, také u podsedků se vyjmenovávaly další robotní práce, aniž by se stanovil konkrétní počet dnů – česat chmel při osázení chmelnice, ořezávat řepu a sázet hlavatici (sazenice zelí). Značnou variabilitou se konečně vyznačovala feudální renta u tří janovických mlynářů. Zatímco Matouš odváděl

30] Vypisovaná náravově, nejčastěji 32 grošů z lánů. Rostislav NOVÝ, *Struktura feudální renty v předhusitských Čechách*, ČsČH 9, 1961, s. 69–74.

31] Deklaraci definitivního rozchodu s Grausovou koncepcí utužování postavení venkovského obyvatelstva v předhusitské době byla studie Jaroslav ČECHURA, *Roľnictvo v Čechách v pozdním středověku (Perspektivy dalšího studia)*, ČČH 88, 1990, s. 465–498.

32] F. GRAUS, *Dějiny venkovského lidu* II, s. 121–122.

33] R. NOVÝ, *Struktura*, passim.

34] F. GRAUS, *Dějiny venkovského lidu* II, s. 160–163.

35] Tamtéž, s. 163.

vrchnosti pouze 12 grošů ročně, neplatila mlynářka Jandová nic a byla povinována pouze roční robotou čtyř dnů. Třetí mlynář Jakub potom odváděl 100 grošů a musel ročně „3 dny sekyrou dělati“. V otázce doby zavedení robot nelze vyslovovat pro nedostatek zpráv žádné závěry, každopádně běžnou součástí feudální renty byly již v předhusitské době a není důvodu domnívat se, že by tomu na Klatovsku bylo jinak. V Janovicích robota tvořila součást feudální renty již minimálně v roce 1418, kdy se zmiňuje v pertinenční formuli.^{36]} Mohla být převedena také v peněžitou dávku, jak dosvědčuje listina z roku 1480, kterou Oldřich z Janovic s manželkou Jitkou reluovali robotu Havlovi z Hůrek na roční plat 60 grošů, což nebyla právě zanedbatelná suma.^{37]} Samotná otázka roboty se úzce váže k úrovni režijního hospodaření janovické vrchnosti, ale protože až do 16. století postrádáme bližší stanovení robotních povinností, nelze o něm činit nějaké soudy.

Poměrně stabilní podoba feudální renty se objevuje i ve vesnicích s Janovicemi sousedících. V Petrovicích nad Úhlavou měla ve 40. letech 15. století následující strukturu: usedlost Štefla Mazance a Janka Ševčíkovic platila každá roční úrok 30 grošů, tři slepice a 30 vajec, usedlosti Jana (syna Pavlova), Fenclova a Ondrova odváděly dvojnásobek (60 grošů, 6 slepic, 60 vajec). Pustá usedlost, někdy Nikla, platila 60 grošů, šest slepic a 30 vajec, stejně tak pustá usedlost Opálkova.^{38]} Porovnáme-li tato čísla s údaji o Petrovicích z dílčích cedulí, spatřujeme téměř identická čísla. Pokud přijmeme za vlastní tezi J. Pekaře, shledávající ve shodné podobě feudální renty doklad společného původu té které vesnice,^{39]} máme takový případ k dispozici právě v případě Petrovic, neboť v podobě feudální renty je velmi blízká janovické – shodu narušuje pouze rekogniční dávka vajec. Je pravděpodobné, že pokud by se provedl detailní rozbor na širším prostoru, mohl by přinést nejedno překvapení. Jen namátkový pohled do edice berní ruly naznačuje shodnou lánovou soustavu jako v Janovicích např. ve Skelné Huti a Uhlšti, tedy vesnicích, které patřily k příslušenství tvrze v Bystřici nad Úhlavou a předtím možná přímo pod Janovice. Přístup ovšem vyjadřuje maximální opatrnost především co do velikosti lánu, neboť s výší 60 grošů ročního vrchnostenského úroku se setkáváme na Klatovsku na více místech: např. v Tetěticích k roku 1350 či v Soustově o padesát let později.^{40]} Nelze přitom mluvit o homogenosti feudální renty, její struktura byla i v rámci malého regionu velmi pestrá. Z bezprostředního okolí Janovic může za příklad posloužit údaj ze Strážova, kde se v roce 1409 z lánu platilo 90 grošů,^{41]} či z vísky Trnčí u Chudenic, kde lánový sedlák platil již 100 grošů ročně.^{42]}

Emfyteutická aktivita položila rovněž pevné základy vesnické samosprávě. K její existenci ovšem nemůžeme být skeptičtí ani před 13. stoletím, i když v poněkud jiné podobě. Nezbytnou součástí trojpolního systému byla existence společných pastvin, občin (drah), na nichž se pásal dobytek všech majitelů pozemků v té které vesnici. F. Graus považoval tyto občiny za pozůstatek někdejšího rodového zřízení, alespoň na starém sídelním území. Obecní pozemky však nalézáme i u vesnic vrcholně kolonizačních, což si lze vyložit

36] „[...] in Janowicz medio opido, tabernis, curiis rusticalibus cum censu, agris, pratis, robotis“. NA Praha, Desky dvorské, inv. č. 61, pag. 205.

37] Archiv města Plzně, inv. č. 840, sign. I 206.

38] NA Praha, Desky dvorské, inv. č. 61, kvatern trhový 1414–1482, pag. 521.

39] Jaroslav ČECHURA – Jana ČECHUROVÁ (eds.), *Josef Pekař. Příběh Knihy o Kosti*, Praha 2005, s. 93.

40] Karel POLÁK, *O platech poddaných před válkami husitskými na Klatovsku*, Klatovský kraj 27, 1933, č. 2, s. 1–2.

41] Gustav FRIEDRICH (ed.), *AČ* 35, s. 261.

42] K. POLÁK, *O platech poddaných*, s. 2.

jako splnění povinnosti vyhovět prosté ekonomické nutnosti, protože pastva dobytka na samotném úhoru byla naprosto nedostačujícím zajištěním píce. Existence obecního pozemku předpokládala, že bude nějakým způsobem spravován. A skutečně, již od přelomu 12. a 13. století nalézáme zmínky o tzv. sboru sousedů (vicinátu), tj. kolegiu všech obyvatel určité vesnice, vystupujícím v právních aktech.^{43]} Skutečná samospráva však přichází až se sídlišti vzniklými úmyslnými lokacemi. Jejím ztělesněním se stal rychtář, prodloužená ruka vrchnosti, jímž se nejčastěji stával lokátor, který rozměřoval lány nové vsi. Příslib rychtářství ho samozřejmě motivoval k maximálnímu výkonu. S titulem rychtáře získal nejen vrchní správní pravomoc v nové vsi, ale také svobodný majetek, jenž vedle části orné půdy zahrnoval např. právo zříditi si při rychtě masné krámy nebo krčmu,^{44]} o níž máme v Janovicích zprávy z roku 1418.^{45]} Krčmy se uplatňovaly především na frekventovaných místech, což poloze městečka plně vyhovuje. Svůj úřad získával rychtář dědičně, ale jak dlouho tato praxe fungovala nelze přesněji zodpovědět, neboť jako v jiných případech, i zde dědičný princip dříve či později titul rychtářství přisoudil člověku, který nebyl schopen ho vykonávat ku spokojenosti vrchnosti. Hlavní náplní rychtářovy činnosti vyplývající již ze samotného názvu jeho úřadu bylo předsedat a organizovat rychtářské soudy pro řešení nejběžnějších sporů i jiných drobných záležitostí mezi vesničany. Záhy k nim začali přisedat vyvolení ze sousedů – konšelé. Sledujeme tak vlastně formování samosprávy po vzoru měst, která ve své dokonalé podobě dohlížela zejména na správnou manipulaci s obecním majetkem.^{46]}

S otázkou správy úzce souvisí vlastní městský status Janovic. Literatura má shodu v tom, že Janovice byly původně vsí, povýšenou někdy v průběhu 1. poloviny 14. století na městečko.^{47]} Naznačuje to především listina vydaná Rackem z Janovic v roce 1356, již přiznal, že přijal od Karla IV. v léno „*castrum meum Janowicz cum opido meo ibidem*“.^{48]} Zásadní význam má latinský výraz *oppidum*, jenž se objevuje v souvislosti s Janovicemi nadále také po celé 15. století.^{49]} V roce 1466 k tomu poprvé přistupuje české označení městečko.^{50]} Apelatium *oppidum* se ovšem dá vykládat několikerým způsobem. Ve středověku mohl termín znamenat jednak hrad či tvrz, za nejčastější český ekvivalent se nicméně stabilně považuje právě výraz městečko. Takovou interpretaci však v nedávné době zamítl J. Kejř tvrzením, že od sklonku 13. a ve 14. století nelze mluvit o městečku jako o svébytné právní kategorii. Jako *oppidum* chápe plnocenné město, které, ať jakkoliv postrádalo typické znaky velkých měst (hrdelní soudnictví, možnost opevnění, míra autonomie), mělo městský statut a jeho obyvatelé nebyli poddanými, nýbrž plnohodnotnými měšťany používajícími jak městského práva, tak městského míru, městské svobody a městské ústavy.^{51]}

43] K otázce dosud nejpodrobněji František GRAUS, *Dějiny venkovského lidu v Čechách v době předhusitské I*, Praha 1953, s. 136–158.

44] F. GRAUS, *Dějiny venkovského lidu II*, s. 92–93, k jeho sociálnímu postavení s. 202–208.

45] Jedná se dokonce o minimálně dvě krčmy: „*in Janowicz medio opido, tabernis*“. NA Praha, Desky dvorské, inv. č. 61, pag. 205.

46] F. GRAUS, *Dějiny venkovského lidu II*, s. 260–266; Josef MACEK, *Jagellonský věk v českých zemích. Díl 4.*, Praha 2002², s. 332–334.

47] Jan PELANT, *Města a městečka Západočeského kraje*, Plzeň 1988², s. 131–132 a K. KUČA (viz pozn. 5).

48] Bedřich MENDL (ed.), *Regesta diplomatica nec non epistolaria Bohemiae et Moraviae. Pars VI. (1355–1363), fasciculus II.*, Pragae 1929, s. 254, č. 458.

49] 1418 „*in Janowicz medio opido*“ (1419 NA Praha, Desky dvorské, inv. č. 61, pag. 205); 1419 „*mediam municionem, medium opidum*“ (tamtéž, pag. 222).

50] Josef KALOUSEK (ed.), *AČ 8*, Praha 1888, s. 667, č. 96.

51] Jiří KEJŘ, *Vznik městského zřízení v českých zemích*, Praha 1998, s. 30, 40–42, 81–87.

Uvádí sice několik případů, kdy oppidum označovalo hrad nebo tvrz, nicméně pro 14. století již předpokládá dokonalé ustálení terminologie do podoby *oppidum* = sídliště s plno-
cenným titulem institucionálního města. S tímto tvrzením ovšem nekorelují názory dalších
odborníků, F. Hoffmanna, J. Mezníka^{52]} či J. Žemličky. Poslední z nich v reakci na Kejřovu
hypotézu vyslovil přesvědčení, že i navzdory tomu, že „*si středověcí současníci hranici
mezi městem a městečkem ne vždy uvědomovali, byla od 14. století realitou*“^{53]}.

Že je situace v terminologii komplikovanější, než by se mohlo na první pohled
zdát, dokazují příklady z bezprostředního okolí Janovic. V roce 1454 je jako *oppidum*
označována drobná ves s tvrzí Bystřice nad Úhlavou, v jejímž případě se městskému sta-
tutu musíme samozřejmě oprávněně bránit.^{54]} To má svůj nepochybný význam, protože
se sídlišti typu oppidum se setkáváme v horním Pouhřaví ještě v dalších dvou případech.
Pro rok 1327 je to původně komorní Nýrsko^{55]} a pro rok 1386 Strážov.^{56]} Pokud je ve 14.
století rozdíl mezi městem a městečkem méně vystopovatelný, ve století následujícím se
oba pojmy zcela prokazatelně rozlišovaly do té míry, že na jeho sklonku již výraz městečko
představoval konkrétní právní instituci s vlastním statutem.^{57]} Dobrat se nějaké přesné de-
finice je ovšem nemožné. J. Macek považoval za profilující znak městečka soustředěnou,
kompaktní zástavbu prostoru, právo trhu a vyšší formu samosprávy. Městečka také neměla
mít na rozdíl od větších poddanských měst opevnění, i když to nebylo pravidlem, stejně
jako vázanost výročních trhů pouze na větší poddanská města. Občas poddanské město
profilovala složitější sociální struktura – např. židovské ghetto – a rozsáhlejší specializace
řemeslné výroby. E. Maur zase městečko definoval jako sídlo stojící v hierarchii mezi
městem a vsí a disponující místním trhem, omezenou samosprávou a dalšími výsadami.
Jeho obyvatelé byli považováni za poddané, kteří se však právně, společensky i mentálně
odlišovali od okolního vesnického obyvatelstva. Co do počtu obyvatel, mohly městečka
předběhnout některé vesnice.^{58]}

Co tedy Janovice ve středověku povyšovalo na sídliště s městskými rysy? Právo
trhu, tak často považované za profilující rys města, obdržely prokazatelně až v roce 1511,
přestože je nepochybné, že již předtím byly městečkem.^{59]} Toto tvrzení lze ovšem chápat

52] Mezník především nabádá k opatrnosti při používání termínu městečko pro 13. století. Jaroslav MEZNÍK, *Problém rozlišování měst, městeček a vesnic v 13.–15. století*. In: Královská a poddanská města od své geneze k protoindustrializaci a industrializaci. Sborník příspěvků z mezinárodního odborného symposia uspořádaného ve dnech 5.–6. října 2001 v Příboře, Ostrava – Nový Jičín – Příbor 2001, s. 17–22. Srov. k tomu Mezníkovu recenzi na Kejřovu knihu v Archivním časopise 49, 1999, s. 286–287.

53] Josef ŽEMLIČKA, *Počátky Čech královských 1198–1253. Proměna státu a společnosti*, Praha 2002, s. 268 a poznámka č. 134 na s. 700. Podrobněji Týž, *Království v pohybu*, s. 226–227. Pro raný novověk zásadně Eduard MAUR, *Die Minderstädte in Böhmen und Mähren, besonders in der frühen Neuzeit*. In: Herbert Knittler (Hrsg.), *Minderstädte. Kümmerformen. Gefreite Dörfer. Stufen zur Urbanität und das Märkteproblem*, Linz 2006 (= Beiträge zur Geschichte der Städte Mitteleuropas 20), s. 159–180.

54] Gustav FRIEDRICH (ed.), *AČ 37*, Praha 1935, s. 259–262.

55] „[...] *thelonium, quod nobis in oppido dicto Nyrsko ad ipsum regnum Boemiae pertinebat* [...]“.

56] „*Walkuin de Adlar* [...] *in Strazowie opido toto, quidquid ibi habet, in Brty toto, quidquid habet ibi* [...]“ Gustav FRIEDRICH (ed.), *AČ 35*, Praha 1935, s. 261. Podobně tamtéž: „[...] *in Strazowie opidum, tabernas, curias rusticales cum censu, agris, pratis, silvis, rivis et omni etc.*“ (tamtéž, s. 258–262).

57] Josef MACEK, *K pojmu města a městečka v jagellonském věku*. In: *Historia docet*. Sborník prací k počtě šedesátých narozenin prof. PhDr. Ivana Hlaváčka, CSc., Praha 1992, s. 247–260.

58] Pavla HORSKÁ – Eduard MAUR – Jiří MUSIL, *Zrod veľkomesta. Urbanizace českých zemí a Evropa*, Praha – Litomyšl 2002, s. 57–58, 60–61.

59] Podobné případy, kdy právo trhu obdržela sídliště označená jako městečka, uvádí na příkladu rožmberského dominia Antonín HAAS, *Pravomoc českého krále nad poddanskými městy a městečky*, PHS 4, 1958, zvláště s.

i opačně: jak dokázal J. Kejř, existovalo mnoho trhových vsí, které nikdy nezískaly statut městečka či města.^{60]} Vyplývá z toho, že trh nerozhodoval o povýšení lokality na město a zůstával jen jednou ze svobod, které mohly být konkrétnímu sídlišti uděleny výlučně z vůle panovníka. Stejnou měrou to platí o samotném povýšení na město, které bylo rovněž královským regálem. Je nezpochybnitelné, že tak zeměpán pro zakladatele Janovic učinil někdy před rokem 1356. Konkrétní právní svědectví o tomto aktu se nedochovalo, či spíše nebylo vůbec vydáno, každopádně měl tento čin pro Janovice zcela zásadní význam. Pokud se k němu přidružily ještě další prvky typické pro městská sídliště, posilovaly oprávněnost místa hlásit se do jmenované právní kategorie, nicméně samy o sobě neměly rozhodující význam. Mám zde na mysli především půdorysnou orientaci, tvořenou velkým náměstím a relativně pravidelnou okolní zástavbou. Tento fakt, zdá se, dokazuje, že s Janovicemi bylo počítáno jako se sídlištěm městského charakteru již od založení. Někde byl vznik města přímo podmíněn existencí trhu, jinými slovy, trh fungoval jako městotvorný činitel. Jak tomu bylo v případě Janovic, nelze pro absenci pramenů posoudit, každopádně by bylo účelné zabývat se řešením problému vlastní funkce náměstí a jeho podmíněnosti vůči existenci trhové organizace. Založením města vrchnost hleděla především na blaho své pokladny – větší kumulace lidí vynášela vyšší feudální rentu, postupem času přibyl příjem za trhovía místa a konečně výnos ze cla. Pokud bychom přijali Kejřův výklad o sídlištích typu *oppidum* jako o plnocenných městech, museli bychom se vážně zabývat myšlenkou právního postavení jeho obyvatel, kteří by v jejím duchu byli měšťany se vším všudy. Jaký by byl jejich vztah k vrchnosti, je však otázkou. V pramenech 16. století janovičtí obyvatelé nevystupují jako lidé nějak se odlišující od vesnických poddaných, nečiní se mezi nimi žádný rozdíl. To by ovšem znamenalo, že by se z měšťanů stali v průběhu 14. a 15. století obyčejní poddaní, což se nezdá příliš pravděpodobné. Ostatně i formulace v deskách dvorských mluví v souvislosti s městečkem o selských usedlostech (*curiae rusticales*), což by v případě vyšší městské organizace asi sotva bylo možné. Na druhou stranu nelze zpochybnit, že pokud král udělil zakladateli oprávnění vybudovat městečko, jistě se netýkalo jen stavebního rozvržení intravilánu, ale bylo nadáno alespoň nějakými konkrétními právními výhodami. Vyloučeno ovšem není ani to, že k žádnému povýšení sídliště na městečko z vůle zeměpána nedošlo a feudální vlastník se této pravomoci ujal sám.

Status Janovic jakožto městečka přinášel janovickým poddaným především ekonomická zvýhodnění, ačkoliv na to nejzákladnější, tržní, museli vyčkat až do počátku 16. století. Teprve v roce 1511 Vladislav Jagellonský janovické vrchnosti udělil právo v městečku vybírat mýto a následně svolil s konáním týdenních a výročních trhů.^{61]} V každodenním životě mohli středověcí obyvatelé Janovic těžit alespoň ze skutečnosti, že žijí v lokalitě s vyšší formou samosprávy (purkmistr v Janovicích je doložen ovšem poprvé až 1530,^{62]} pečeť potom v průběhu téhož století^{63]}), v níž pracoval vyšší počet řemeslníků (pro rok 1419 se mluví kupř. o sladovnicích, byť je v této době ještě nutno počítat s obecnějším

162–163. – Z okolí Janovic mělo stejný osud např. Nýrsko.

60] Nejpodrobněji ve studii Jiří KEJŘ, *Trhy a trhové vsi v Čechách a na Moravě*, PHS 28, 1987, s. 9–44.

61] Srov. jednotlivá privilegia in extenso u Jan LHOTÁK, *Spory městečka Janovic nad Úhlavou o privilegia v 18. století. Příspěvek k dějinám poddanského protestu v období pozdního feudalismu*, Časopis Národního muzea – řada historická 177, 2008, s. 180–186.

62] Ke správě v Janovicích srov. J. LHOTÁK, *Dějiny města Janovice nad Úhlavou*, s. 165–178. Komparativně na příkladu jihočeských Lhenic Tomáš HUNČOVSKÝ, *K organizaci a fungování městské správy ve Lhenicích na přelomu 18. a 19. století*, Diplomová práce na Ústavu archivnictví a pomocných věd historických Jihočeské univerzity, České Budějovice 2015.

63] Jan PELANT, *Znaky a pečeteě západočeských měst a městeček*, Plzeň 1985, s. 96.

rozšířením výroby piva poddanými),^{64]} v sídle vrchnosti, fary a snad i školy (pro středověk pro ni však chybějí doklady). V ostatních případech ovšem nevykazovali zásadnější rozdíl s venkovským obyvatelstvem domény rodu Janovských a plnili feudální rentu jako úročníci na vsi.

Reflexe vztahů mezi vrchností a poddanými v raném novověku

Od počátku raného novověku se pramenná základna ke studiu poddanských poměrů v Janovicích zásadně rozšiřuje. Jestliže ve středověku nevykazovaly pozice obyvatel Janovic zásadnější kvalitativní odlišnosti od běžných venkovských poddaných, potom samý počátek raného novověku přinesl několik zásadních změn. Došlo k nim prvního ledna 1530, kdy Heřman Janovský z Janovic udělil na předchozí časté žádosti purkmistra a konšelů Janovicím privilegium, kterým jim povolil recipovat některé právní normy královského města Klatov.^{65]} V praxi to znamenalo, že se Heřman vzdal práva odúmrti a ponechal janovickým sousedům naprostou libovůli v tom, komu budou chtít prodat nebo odkázat svůj nemovitý majetek. Pouze pokud zemřeli bez kšaftu a nenalezli se ani vzdálení příbuzní v mužské či ženské linii, kteří by se mohli uprázdněného hospodářství ujmout, přešel statek v držení vrchnosti. Byla to výrazná kvalitativní změna, protože dosud museli při každém majetkovém převodu uvědomovat vrchnost a odkazovat nemovitosti jen bližším příbuzným. Původní stav trefně vystihuje nálezkem zemského a komorního soudu z roku 1512, totiž že „člověk poplatný sedlský nemuože nic dáti ani odkázati bez povolení pána svého“.^{66]} Zároveň s odúmrtí se Heřman Janovský vzdal jakéhokoliv omezování sousedů v otázce odchodu z panství. Jedinou podmínkou bylo, že dotyčný dosadil na svůj grunt jiného hospodáře a vyplatil všechny dluhy, které na statku vázly. Dohledací mocí, která nyní obě záležitosti regulovala, byla městská samospráva. Recepce městského práva královského města poddanským městečkem nebyla právě obvyklou, většina dostávala pravomoc řídit se právem jiného poddanského města.^{67]}

Netrvalo ovšem dlouho a volné stěhování začalo být opět omezováno (nebylo-li i po roce 1530 jen teoretickým konceptem). Nejdéle v roce 1612 již Janovičtí znovu museli svou vrchnost žádat o povolení vystěhovat se na jiné panství. Pěkně to dokládá výhost z tohoto roku, znějící na jméno sklenáře a šenkýře Klimenta Sochy, známého z nejstarší janovické městské knihy.^{68]} Městská rada se později pokusila manévrovat, protože v roce 1649 požádala Oldřicha Viléma a Jiřího Gottharda Janovské z Janovic, aby jim Heřmanovo privilegium confirmovali. Svobodu stěhování tak de facto znovu obnovili,^{69]} ovšem nedlouho předtím, než byli prodáni nové vrchnosti (pražskému arcibiskupství), která na právní pořízení Janovských zřejmě nebrala moc ohledu. Již v roce 1681 žádali purkmistr a rada

64] NA Praha, Desky dvorské, inv. č. 61, pag. 222.

65] Privilegium in extenso otiskl J. LHOTÁK, *Spory městečka Janovic nad Úhlavou*, s. 185–186.

66] František VACEK, *Selský stav v Čechách v l. 1419–1620*, Věstník československého zemědělského musea 1, 1928, s. 209–210.

67] Např. Přeštice v roce 1519 právo města Horažďovic, Plánice v roce 1511 právo měst Nepomuku a Blovic. Přehledně k tomu v širších souvislostech Antonín HAAS, *Právní oblasti českých měst*, Časopis Společnosti přátel starožitností 60, 1952, s. 15–24.

68] Výhost datovaný 28. 3. 1612 na Drslavicích a známý jen z opisu v obecní kronice *Paměti města Janovic nad Úhlavou* (1893–1937), s. 15–16. Zajímavý je fakt, že vydavatelem listiny byl Kryštof Janovský z Janovic na Drslavicích, i když v této době byl majitelem celého janovického statku Kryštofův bratr Jiří Janovský z Janovic.

69] In extenso J. LHOTÁK, *Spory městečka Janovic nad Úhlavou*, s. 188–189.

Brandýsa nad Labem, aby arcibiskupská konzistoř vydala zhost krejčovskému tovaryšovi Pavlu Králíkovi z Janovic.^{70]} Podobným způsobem to platí pro svobodné disponování nemovitostmi, v městské knize nacházíme několik trhových smluv, uzavřených s povolením vrchnosti. Také ony se vážou až k letům bezprostředně předcházejícím Bílé hoře.^{71]}

Právě 30 let naplněných válečným běsněním, rekvizicemi a kvartýrováním vojáků vytvořilo předpoklady ke zhoršování postavení janovických poddaných.^{72]} Válečnou pauperizaci prohloubilo řádění živlů (v srpnu 1673 Janovice utrpěly ničivý požár), takže v městečku se objevilo několik poustek.^{73]} Ačkoliv starší regionální historiografie vlivem absence poddanských nepokojů na Klatovsku tento proces podceňovala,^{74]} nelze o něm pochybovat. V našem případě se utužování poddanství naplno projevilo za Viléma Albrechta Krakowského z Kolowrat, který ze své funkce nejvyššího zemského sudího mohl velmi dobře ovlivňovat ostatní zemské úřady. Tak v roce 1660 intervenoval u nejvyššího berničního úřadu, že vizitační komisaři nadhodnotili v berní rule osedlost jeho panství a žádal o její snížení. Odporovat se neodvážil nikdo a Kolowratovi se tedy dostalo zadostiučinění a bylo rozhodnuto, že „z počtu skutečně osedlých 20 staženo býti může“.^{75]} Je skutečně více důvodů domnívat se, že se právě za Kolowratů postavení poddaných výrazně zhoršilo, neboť se právě za jejich éry projeví všechny klasické rysy „druhé nevolnictví“. Lakmusovým papírkem tohoto utužování poddanského postavení byli obyvatelé šesti rychet Královského hvozdu, kteří požívali oproti ostatním poddaným kolowratovského panství jistých výhod a na jakýkoli pokus vrchnosti o větší úroveň podřízení reagovali velmi citlivě. Ozvali se ihned po zakoupení Královského hvozdu, kdy je Kolowrat nutil vykonat slib človehčeství, na což měl vzhledem k dědičnému prodeji v roce 1649 plné právo. Úplnou novinkou ovšem byl povinný odběr jeho piva z týneckého pivovaru, jehož nerespektování sankcionoval pokutou ve výši 10 kop míšeňských grošů. Králováci sice uhájili svou pravomoc odebírat pivo odkudkoliv, ale nedlouho poté se dostali do nového víru konfliktů s hrabětem, tentokrát když odmítl vykonávat vyšší roboty či alespoň platit vyšší robotné. Spor, jenž se zdál být jasný díky císařskému recesu z roku 1677, který Kolowratovi prikazoval ponechat Králováky při stávajících urbariálních povinnostech, nedošel dořešení až do smrti hraběte v roce 1688.^{76]} Vrchnostenská administrativa byla v jakémkoliv porušování monopolu na odběr piva nemilosrdná. Ještě počátkem 19. století svedl šenkýř Rank ze Skelné Huti za právo nakupovat jinde s vrchností dvanáctiletý boj, který prohrál a byl za vzpurné chování z hostince odsazen.^{77]} Další stížnosti jednotlivců na nespravedlivou politiku vrchnosti u nejvyšší finanční prokuratury byly běžné.^{78]} Nelze pochybovat o tom, že se povinný odběr a zvyšování robot nedotkl janovických obyvatel. Pivní přímus se u všech janovických krčem uvádí ještě

70] NA Praha, Nová manipulace, sign. J 19/9.

71] Jde o trhové smlouvy na koupi celolánových usedlostí v ceně 94 a 125 kop míšeňských grošů. SOKA Klatovy, AM Janovice n. Úhl., inv. č. 3, kniha č. 1, fol. 14v a 15r, smlouvy datované 8. 5. 1614 a 8. 9. 1615.

72] K průběhu třicetileté války v městečku J. LHOTÁK, *Dějiny města Janovice nad Úhlavou*, s. 103–105.

73] Podrobný dobový soupis pohořelých (včetně přehledu tehdy již pustých usedlostí) je dochován v NA Praha, Archiv pražského arcibiskupství I, karton č. 4387.

74] Jindřich VANČURA, *Dějiny někdejšího král. města Klatov II/1*, Klatovy 1930–1932, s. 209.

75] Iva ČADKOVÁ – Magda ZAHRADNÍKOVÁ (eds.), *Berní rula 24. Kraj Plzeňský, díl II.*, Praha 2002, s. 686.

76] Ke Královákům a jejich sporu s Kolowratem podrobně J. BLAU, *Künische Freibauern*, s. 383n.

77] Josef KOČÍ (red.), *Soupis pramenů k dějinám feudálního útisku. I. Finanční prokuratura*, Praha 1954 (= Soupis pramenů k dějinám feudálního útisku 1), s. 241, č. 1718; s. 297, č. 2278; s. 359, č. 2952.

78] Tamtéž, s. 152, č. 740; s. 162, č. 856; s. 312, č. 2430; s. 317, č. 2485.

v roce 1837 a stížnost obyvatel horských vesnic dominia národnímu výboru dosvědčuje, že byl běžnou realitou až do roku 1848.^{79]}

Jiným typickým rysem „druhého nevolnictví“ bylo shánění rustikálu ve prospěch dominikálu. Nemusíme si rozhodně dělat iluze o tom, že až do třicetileté války ke shánění selské půdy nedocházelo, samotný janovický statek je toho ostatně dobrým důkazem. Mnoho vypovídá osud Ondřejovic. Pustá vesnice byla obnovena po roce 1539, vznikla zde celkem čtyři lánová a dvě chalupnická hospodářství, zachycená poprvé dílčími cedulemi z roku 1590. Ovšem již o dvacet let později se v zemskodeskovém zápisu jmenuje „*ves Vondřejovice, v též vsi dvůr poplužní slove Štunovský se vším stavením, sadem, dědinou*“.^{80]} Protože do ocenění statku z roku 1623 nebyl ondřejovický poplužní dvůr vůbec zahrnut, dozvídáme se o něm podrobnosti až v taxe z roku 1649, která mimo něj v Ondřejovicích počítá již pouze pět chalupnických usedlostí. Pozorujeme zde tedy klasickou ukázkou vzniku poplužního dvora, k němuž vrchnost svedla část rustikálu.^{81]} Za samotnou budovu dvora vrchnost zvolila největší usedlost ve vsi, grunt Matěje Stuny. Taxa z roku 1649 dvůr popisuje jako budovu o „*jednom štoku, něco od gruntu od kamene a něco ode dřeva. Pokoje jedny na druhých s komorami a kuchyněmi, naproti tomu štoku ratejna, vedle ní chlívy pro všelijaký dobytky zděný, též stodola o jednom mlatu*“.^{82]} Nový poplužní dvůr měl celkem 170 strychů orné půdy (48,4 hektaru). K přesunům rustikálu došlo zcela jistě také během třicetileté války v rámci samotného janovického poplužního dvora. Výmluvné je především srovnání výměry dvorových rolí v letech 1623 a 1649, vykazující rozdíl plných tří lánů. Pokud porovnáme celkový počet osedlých na statku ze stejných let, vidíme nápadnou disproporci. Starší taxa uváděla pro statek po sečtení usedlých i pustých hospodářství celkem 39 lánových a 28 chalupnických či domkářských hospodářství, mladší taxa dospěla po součtu pustých i osazených jen k 35 lánovým gruntům a 30 chalupnickým. Disproporce v počtu lánů je výmluvná, zvláště víme-li, že v roce 1623 bylo pustých šest lánových usedlostí a tři chalupnické.

Vlastní shánění rustikálu se však stalo symbolem pobělohorského období. Když v roce 1722 přezkoumávala čtyřčlenná vizitační komise údaje ve fasích z roku 1713, našla v rámci celého týneckého dominia celkem 449 strychů 1 věrtel polí a luk pod 99,5 vozu sena, které byly od vzniku posledního katastru svedeny vrchností a připojeny k pozemkům poplužních dvorů. Kontribuci z něj pochopitelně neplatila a rozvrhovala ji na poddané. Učebnicovým příkladem pobělohorské pozemkové politiky byl především úchvat usedlostí po Kryštofu Jarkovském a Stanislavu Vlčkovi v horské víšce Jarkovicích, které byly proměněny v poplužní dvůr. Při pohledu na mapu se takovému postupu ze strany vrchností příliš nedivíme, vísky Čeletice, Onen Svět, Chvalšovice, Předvojovice a Stojanovice ležely zcela mimo korpus dominia a k nejbližšímu poplužnímu dvoru v Úlohu to jejich obyvatelé měli vzdušnou čarou více než pět kilometrů náročným terénem a navíc přes území cizí vrchnosti. Mimoto komise zjistila, že se některé poddanské usedlosti proměnily v dominikální provozy (krčmy či mlýny), či že se k již existujícím připojily rustikální pozemky. V případech většiny panských šenkýřů se tak stalo již někdy před třiceti až padesáti

79] František ROUBÍK (ed.), *Petice venkovského lidu z Čech k Národnímu výboru z roku 1848*, Praha 1954, s. 44–45, č. 42.

80] NA Praha, Desky zemské, sign. DZV 186, fol. E 1r–E 4r.

81] Podobně na komorních panstvích Eduard MAUR, *Populační vývoj českých komorních panství po válce třicetileté*. In: Příspěvky k historické demografii Čech 17.–18. století, Praha 1972, s. 38–39 (=Acta Universitatis Carolinae, Philosophica et historica, Studia historica VIII, 1972).

82] NA Praha, Stará manipulace, sign. J 2/1, ocenění statku Janovice n. Úhl. z 12. 6. 1649.

lety, tj. za éry Viléma Albrechta Krakowského z Kolowrat. Výsledek těchto úchvatů znamenal v součtu 382 strychů 2,5 větele polí, luk pod 53,5 vozu sena a 21 provazců lesa ve prospěch vrchnosti. Celkové množství půdy, která tedy byla z rustikálu ilegálně svedena k dominikálu, obnášelo 831 strychů 3,5 větele rolí, luk pod 153 vozů sena a 21 provazců lesa. Pokoušet se převést tato čísla na jednotky plošné není příliš spolehlivé, bonita půdy na panství byla velmi kolísavá.^{83]} Nešlo by však ještě ani o konečné číslo, protože komise vynechala půdu, kterou vrchnost pohltila, ale platila z ní kontribuci. K takovému případu došlo v Janovicích. Již při přezkoumávání fasí v Praze v roce 1714 adresovala rektifikační komise administrativě týneckého panství dotaz ohledně svedeného rustikálu v Janovicích. Jednalo se o 9 strychů polí příslušejících původně k tzv. Jílkovské chalupě,^{84]} v níž bydlel v roce 1713 Žid, a 2 strychy rustikálních rolí z hospodářství Viléma Schönecka, průměrného k dominikální kovárně. Vrchnost se zaručila, že ze všech těchto pozemků vždy řádně odváděla kontribuci. Toto tvrzení ovšem není příliš důvěryhodné, neboť stejně tak se dušovala u pozemků v Prapořišti a Jarkovicích, které po osmi letech vizitační komise zahrnula mezi bývalý rustikál, z něhož se kontribuce neodváděla.^{85]} Druhá kauza řešená v městečku se dotýkala pozemkového fondu Markovského mlýna čp. 95, k němuž byly v době, kdy ho ještě měla vrchnost v přímé režii, připojeny celkem 4 strychy 3,5 větele výsevkových strychů polí a luk pod jeden dvojsprežní vůz.

Janovičtí sousedé nebyli ušetřeni ani dalšího z profilujících rysů „druhé nevolnictví“, totiž vrchnostenských *zásahů do uzavírání sňatků a volby povolání*. Až do vydání patentu o zrušení nevolnictví z 1. listopadu 1781 museli žádat vrchnost o povolení k sňatku, které poté předkládali faráři.^{86]} Běžným zjevem bylo zejména omezování sňatkové migrace pouze na území příslušného dominia.^{87]} Pokud mohlo docházet k postupné formalizaci sňatkových konsensů, rozhodně to neplatilo o udělování povolení ke studiu nebo učení se řemeslu. Vrchnosti šlo především o dostatek robotníků a jakékoliv opouštění hranic dominia nebylo právě populární.^{88]} Rigorózně si počínala i při povolování tovaryšského vandru, který byl nezbytnou součástí završení řemeslnického vzdělání. Pokud žádali tovaryši o jeden rok, nebránili většinou vrchnostenští úředníci v jeho realizaci,^{89]} dlouhodobější vandry však zásadně odmítali.^{90]} Omezování svobodného přístupu k profesím bylo velmi nedůstojným prvkem feudálního řádu, odstraněným

83] NA Praha, TK, inv. č. 1288, karton č. 420, zpráva revizitační komise datovaná v Měcholupech 14. 11. 1722, nefoliováno.

84] Poddanská fáse z roku 1714 uvádí, že ke stavení patřilo 9 strychů polí, ovšem dominikální fáse z téhož roku přiznává, že z tohoto hospodářství požívá strychů 12. Problém pravděpodobně zapříčinila berní rula a revizitace z roku 1675, kde se zaměnili chalupníci Diviš Reimer s Václavem Marešem.

85] NA Praha, TK, inv. č. 1288, karton č. 420.

86] V nezpracovaném fondu SOKA Klatovy, Farní úřad Janovice n. Úhl. jsou tato povolení dochována až z přelomu 60. a 70. let 18. století.

87] Ze známých písemností se o udělení povolení provdat se mimo panství dovidám pouze z 11. 1. 1775, kdy se dcera zemřelého tesaře Václava Mayera z čp. 21 provdala za pražského aktuára Filipa Weigla. SOA Plzeň, pracoviště Klášter, VS Bystřice n. Úhl., inv. č. 411, karton č. 350 (zde i několik dalších podobných povolení).

88] Např. v roce 1764 žádal podruh Adam Fiala povolení vyučit se ševcovskému řemeslu pro svého syna Karla Fialu. Hrabě Palm–Gundelfingen se k žádosti zachoval zamítavě. Ševců prý byl dostatek, takže Fialovi doporučil vést syna k polní práci. Milosrdnější byl u syna Jana Podstatného Matěje, kterému téhož roku dovolil vyučit se myslivectví. SOA Plzeň, pracoviště Klášter, VS Bystřice n. Úhl., inv. č. 410, karton č. 349.

89] Srov. povolení ročního vandru Vavřinci Zinterhofovi v roce 1792 a zednickému tovaryšovi Janu Fialovi do Prahy o rok později.

90] Krejčovský tovaryš Vavřinec Zinterhof žádal v roce 1795 vrchnost o povolení 3 roky vandrovat, ale ta mu povolila pouze jeden rok. SOA Plzeň, pracoviště Klášter, VS Bystřice n. Úhl., inv. č. 376, karton č. 231.

až patentem o zrušení nevolnictví. Palčivě jej pocíťovali také Janovičtí, kteří na něj poukázali ve své stížnosti českému zemskému guberniu z listopadu 1774.

Vývoj feudální renty

Klíčovým rysem pobělohorského velkostatku byla jeho závislost na robotní práci. Jak do svědčují dílčí cedule z roku 1539, byla pro janovické hospodáře robota součástí feudální renty patrně od jejího stanovení ve vrcholném středověku. Klíčovým faktorem přitom byla rozloha držené půdy. Výše roboty se totiž odlišovala u láníků a chalupníků nejen co do počtu dní, ale také co do struktury robotní práce. Celolánoví sedláci měli přímo uloženo do roka tři dny séct trávu, šest dní žnout obilí a dovézt z Království šest for dřeva. Zatímco robota na travách a žetí obilí byla jistě ještě středověkého původu, těžba a dovážka dřeva byla mladého data, o jejím zavedení se dá počítat až po vydání privilegia Ludvíka Jagellonského v roce 1524.^{91]} Kromě těchto robot však cedule ještě jmenují časově nespécifikované povinnosti, které se mohly stát základem zvyšování robotního zatížení. Celolánici totiž ještě museli sklídit žito, pšenici, ječmen, oves a hrách, svézt seno a otavu do dvora, česat chmel při nasazení chmelnice, sít řepu a sklízet ji, pomoci se přistěhovat novému sousedu, orat na petrovičkovských dědinách půl dne, na požádání dovézt vrchnosti do dvora cokoliv z Klatov a jít na požádání vrchnosti na lov. Výrazně lépe na tom byli chalupníci a domkáři, označovaní v dílčích cedulích jednotně jako podsedkové. Přímou uloženo měli pouze dva dny žnout obilí a dva dny hrabat seno, obecně potom česat chmel při osázení chmelnice, ořezávat řepu a sázet hlavatici.

Uvedené robotní povinnosti nalézáme beze změny jak v dílčích cedulích z roku 1590,^{92]} tak také v taxe janovického statku z léta 1649: celolánový sedlák odváděl ročně 2 kopy míšeňských grošů poddanského úroku a šest slepic rekogniční renty, roboťoval šest dní o žních a tři dny o senách a otavách, šest dní těžil a přivážel dřevo z Království.^{93]} Vyplyvá z toho, že až do poloviny 17. století nedošlo oproti roku 1539 ke změnám. Později tomu však bylo jinak.

První přehled urbáriálních povinností janovických poddaných v novém hávu byl sumarizován v roce 1720 do gruntovní knihy týneckého panství.^{94]} Umožňuje nám dobré srovnání, jakým způsobem se změnil robotní povinnosti po šedesáti letech držby Kolowratů. Rozvržení robot se stále plně přizpůsobovalo dělení majetku obyvatel podle lánů. Východiskem našich úvah bude tedy celolánový sedlák Jan Koranda, majitel usedlosti čp. 6. Podle gruntovní knihy byl povinován ročním poddanským úrokem 2 zl. 56 kr. a robotou 11 dnů při orání, čtyř dnů při rozvážení hnoje, osmi dnů při sušení sena a otavy, 16 dnů při žních, tři dnů při dovozu stavebního materiálu k pivovaru či pile, nasekáním 6 sáhů dřeva a jejich dovozem do poplužního dvora v Janovicích. Pokud se nic nestavělo, měli být poddaní k dispozici při svážení vápence či vylovených ryb. Robota pololáníků odpovídala přesně polovině povinností celolánového sedláka. Porovnáme-li hodnotu vlastního poddanského úroku, zjistíme po přepočtu na míšeňské groše,^{95]} že byl z původních

91] In extenso J. LHOTÁK, *Spory městečka Janovic nad Úhlavou*, s. 182–184.

92] Dílčí cedule editoval in extenso J. LHOTÁK, *Dějiny města Janovice nad Úhlavou*, textová příloha.

93] NA Praha, Stará manipulace, sign. J 2/1, ocenění statku Janovice n. Úhl. od Vavřince Košína z 12. 6. 1649.

94] SOA Plzeň, pobočka Klatovy, VS Týnec, inv. č. 85, kniha č. 85, fol. 48r. Povinnosti pololáníka Jana Strycha na fol. 1r.

95] Vycházím ze vzájemného poměru 1 zl. = 51 míšeňských grošů 3 denáry, použitý také v ocenění dešenického

120 navýšen na 151 grošů. Protože se nikde nemluví o rekogniční rentě, můžeme oněch přebytečných 31 grošů prohlásit za výsledek reluce rekogniční renty šesti slepic.^{96]} Výši úroku tedy lze zhodnotit konstatováním, že svou hodnotu nezměnil. Na první pohled jinak je tomu u robot, k nimž není nutné nic zvláštního dodávat, protože čísla mluví sama za sebe. Z původních 9 přesně vyměřených dní musel lánový sedlák robotovat 42 dní, ale stejně jako v době předbělohorské zastával ještě další časově neurčené povinnosti. Jediným poznamenáním hodným faktem je reluce roboty u šenkýře z čp. 55 na 8 zl. ročně. Gruntovní kniha bohužel neprovedla rozpis urbaniálních povinností u chalupníků a domkářů.

Míra feudální renty v úkonech se výrazně navýšila do sestavení dalšího soupisu, jímž bylo ocenění panství Dešenice z roku 1729 za účelem uspokojení věřitelů jeho majitele Karla Reicharda von Schmidlin.^{97]} Každý z osmi *celolánových* sedláků měl nyní na panském ročně 11 dní orat a vláčet, čtyři dny vozit hnůj, tři dny vozit seno a otavu, šest dní vozit dřevo, osm dní kosit trávu na seno a otavu a osm dní ho hrabat, 16 dní ve žních a dva dny při setí, tj. celkem 61 dní ročně. Údajně pouze mimořádně měli ještě sedm dní ročně vozit stavební materiál (písek, kámen), ovšem jak bylo uvedeno výše, nebylo-li této služby využito, vozil sedlák vápenec nebo ryby, takže číslo můžeme bez váhání navýšit na 68 dní ročně. Z dřívějších časově neurčených povinností zbylo pouze nasekání 6 sáhů dřeva, vybírání nánosu z mlýnského náhonu a čištění luk. Každý z 30 *pololánů* vykonával polovinu všech lánkových povinností, byl osvobozen pouze od hrabání sena, takže ročně robotoval 30 dní a natěžil 3 sáhy dřeva. Kromě toho ovšem také čistil mlýnský náhon a louky. Robotní zatížení osmi *chalupníků a domkářů* nebylo časově stanoveno počtem dní. Byli povinováni každý vázat obilí do mandelů, vymlátit ho a přehazovat, sázet sazenice, okopávat zelí, jednotit len a konopí, česat chmel a v případě potřeby fungovat jako doručovatelé pro blízké okolí.

Ocenění z roku 1729 se neukázalo být zavazující normou robot, protože ještě v závěrečné fázi feudalismu, kdy již režijní velkostatek dosáhl svého výrobního maxima, docházelo k jejich dalšímu navyšování. Hned poté, co se dešenické panství stalo součástí bystřického dominia, byly sepsány tamní robotní poměry. Soupis neevidoval jen robotující, ale také ty, kteří měli robotu relouvanu a kteří byli od roboty osvobozeni úplně. Pro nás je zejména podstatné, že zde v rozporu s oceněním z roku 1729 nalézáme robotní povinnost také u podruhů, bohužel bez jakékoli konkretizace. Od roboty byli osvobozeni tehdy dva pololánici (rychtář čp. 62, šenkýř čp. 96), jeden chalupník (kostelník čp. 13) a čtyři domkáři (čp. 7, čp. 27, kostelník čp. 11, čp. 31), reluci platil šenkýř z čp. 55. Rovněž v ostatních vesnicích panství byl převod roboty na peníze záležitostí vždy pouze několika málo hospodářů v té které vesnici (pravděpodobně kvůli utrpěné živelné škodě), masově, ne však všeobecně byla zavedena pouze ve Strážově a několika okolních vsích. Nerobotovali majitelé celolánových hospodářství, zatímco chalupníci a domkáři ano.^{98]} Robotu u podruhů mohla

statku v roce 1729. Srov. k tomu Petr VOREL, „*Groše české*“ a „*groše míšeňské*“ jako početní jednotky 15. až 18. století. In: Dokumentace a prezentace dějin české mince a měny grošové doby v našich muzeích (Sborník příspěvků ze semináře numismatiků – Pardubice 22.–23. 10. 1998), Praha 2002, s. 57–68.

96] K výsledku lze dojít i jinak. Táž gruntovní kniha na foliu 1r uvádí feudální rentu pro pololánika číslem 1 zl. 10 kr., tj. přesným vyjádřením 1 kopy míšeňských grošů ve zlatkové měně. Ocenění poté uvádí úrok o 18 kr. (15,45 míš. groše) vyšší. Právě oněch 18 kr. představuje relouvanou povinnost tří slepic (připomínám, že v roce 1649 cenu slepice Košim odhadl na 6 míšeňských grošů).

97] NA Praha, Desky zemské, DZV 160, fol. C 29–H 27v. Opis v SOA Plzeň, VS Bystřice nad Úhlavou, inv. č. 518, karton č. 423.

98] SOA Plzeň, pracoviště Klášter, VS Bystřice n. Úhl., inv. č. 540, karton č. 433. Částečná reluce Strážovských musela proběhnout před rokem 1762, neboť ji konstatuje „*Zünfungs-Beschreibung der Herrschaft Bystritz all*

být již staršího data ještě z dob před sepsáním dešenického ocenění, teprve nyní kodifikovaná. Nebylo by to žádné překvapení, protože realita se od údajů v urbářích někdy dost výrazně odlišovala. Tak např. v roce 1749 vrchnost sama přiznávala, že v době špičkových polních prací, jakými bylo jarní a podzimní setí, senoseče a žně, povolává poddané celého panství na robotu všechny dny v týdnu. Tuto svévoli ovšem vzápětí omlouvala nízkými robotami v ostatních částech roku, naprosto neodpovídajícími realitě.^{99]} Na vlastní kůži to pocítili janovičtí poddaní. Nad rámec zapsaných povinností je totiž vrchnost nutila celou zimu vyrábět řezanku na řezací stoličky pro dvorový dobytek (každý den za tímto účelem do dvora docházeli čtyři sousedé), přivážet z janovického poplužního dvora do dešenického pivovaru ječmen (pololáník 8 měřic, celoláník 16 měřic), držet v poplužním dvoře noční hlídky (vždy dva sousedé) a dostavit se k jarním a podzimním výlovům s čtyřmi až pěti potahy. Sousedé tuto skutečnost pojali do své stížnosti z listopadu 1774, jež se přešetřovala krajským úřadem dne 4. března 1775.^{100]} Vrchnost na dotaz hejtmána Künigla vymáhání těchto povinností od poddaných přiznala, jen se snažila prokázat, že zabere jen velmi málo času. Podle její kalkulace měla výroba řezanky pololánovému sedlákovému přes zimu zabrat maximálně 4 dny a dovoz ječmene měl na pololánika vycházet jednou za dva roky. O noční hlídky se prý Janovičtí dělili se sedláky z Rohozna, takže janovický pololáník chodil hlídat maximálně šestkrát do roka. Při výloveh rybníků se prý potřebovalo zhruba 60 povozů, takže kolikrát tato povinnost na Janovické ani nevyšla a pokud ano, jednalo se jen o pár hodin. Ředitel panství Jaurig dále dovozoval, že podle ocenění z roku 1729 byli janovičtí poddaní povinni každoročně vozit 3 dny v roce dřevo, 3,5 dne stavební materiál a seno s otavou, což nebylo zdaleka vždy využito, takže podle jeho mínění poddaní nebyli milostivou vrchností využíváni tak, jak by mohli a vyjmenované povinnosti nad rámec daný oceněním jsou plně obhájitelné. Janovičtí se snesenými argumenty ocitli v úzkých a když byli dotázáni, jestli chtějí zůstat při tomto robotním zatížení, souhlasili s odůvodněním, že očekávají úpravu robotních povinností z iniciativy vyšších míst.^{101]} Ta skutečně přišla v podobě robotního patentu z 13. srpna 1775, rozvrhujícího robotní povinnost podle výše placené kontribuce.^{102]} Důležité ustanovení patentu o tom, že poddaní podle vlastního výběru mohou zůstat buď u starého způsobu nebo přejít na systém předepisovaný patentem si ovšem Janovičtí vyložili dosti svérázně. Za onen starý způsob totiž pochopili dílčí cedule z roku 1590. Došlo tak k další vlně nedorozumění, tuto myšlenku totiž vtělili počátkem roku 1776 do supliky císařovně. Krajský úřad tedy byl při vyšetřování stížnosti ihned hotov a připomínal své závěry z 4. března 1775, kdy se Janovičtí zavázali vykonávat roboty podle stávajícího zvyku.^{103]}

Definitivní normou pro janovické poddané tedy zůstalo ocenění z roku 1729, i když s některými drobnými modifikacemi. Poté, co se janovičtí sousedé již v březnu 1775 rozhodli setrvat u staré robotní povinnosti, nebyli po vydání robotního patentu znovu dotazováni a robotní seznam pro potřeby urbaniální komise sestavili vrchnostenští úředníci

angeherigen Gütern [...] 1762“ (tamtéž, inv. 530, karton č. 426).

99] Podle vrchnostenského přiznání (přiznací tabely) pro potřeby exaequatoria dominicale robotovalo 8 janovických sedláků celkem 168 dní, tj. jeden 21 dní ročně! Celkově přiznaných 770 robotních dní je tedy výrazně podhodnocených. NA Praha, Exaequatorium dominicale, inv. č. 434, karton č. 45.

100] Soupis těchto nadstandardních robotních povinností v NA Praha, ČG–publ., inv. č. 1347, karton č. 735. Blíže ke stížnostem J. LHOTÁK, *Spory městečka Janovic nad Úhlavou*, passim.

101] NA Praha, ČG–publ., inv. č. 1347, sign. H 8, karton č. 735.

102] Kamil KROFTA, *Dějiny selského stavu*, Praha 1949², s. 323–329.

103] NA Praha, TK, inv. č. 1288, karton č. 421.

rovnou podle ocenění z roku 1729. Robotní povinnost janovických obyvatel byla rozčle-
něna opět podle lánového systému, zvláště stáli chalupníci, domkáři a podruzi.^{104]} Seznam
tak konstatoval dva celoláníky, dva třičtvrťeláníky, 37 pololáníků, dva čtvrtláníky a devět
chalupníků, počet domkářů a podruhů nebyl uveden. *Celoláník* měl ročně odpracovat po-
tažní robotou 11 dní orání a vláčení, čtyři dny při rozvozu hnoje, dva dny při setí, osm dní
sekat trávu na seno a otavy a osm dní je sušit, 16 dní ve žních, tři dny při svážení sena
a otavy, tři dny při svozu obilí a sedm dní při dovozu stavebního materiálu, pokud se při
janovickém poplužním dvoře něco stavělo. Časově neurčené opět zůstaly povinnosti čistit
louky a mlýnský náhon, nasekat 6 sáhů dříví a přivést ho. V součtu tak celoláník robotoval
62 dní ročně, ale fakticky se stále jednalo o původních 68 dní, protože se na rozdíl od oce-
nění počtem dní nevyjádřila dovážka dřeva (šest dní). *Třičtvrťeláníci* robotovali 8,25 dne
při orání a vláčení, 1,5 dne při setí, tři dny při rozvážení hnoje, šest dní při žetí sena a otavy,
šest dní při sušení, 12 dní o žních, 2,25 dne při svážení sena, 2,25 dne při svážení obilí, 5,25
dne při vození kamenu a písku v případě stavby u janovického poplužního dvora. Podobně
jako láníci, museli čistit luka a mlýnský náhon, těžít a dovézt 4,5 sáhu dřeva (celkem 46,5
dne ročně, s dovážkou dřeva 51 dní). Zdaleka nejpočetnější skupina robotníků se ovšem
etablovala z *pololáníků*, kteří robotovali 5,5 dne oráním a vláčením, jedním dnem při setí,
dvěma dny při rozvozu hnoje, čtyřmi dny při žetí sena a otavy, čtyřmi dny při sušení, osmi
dny ve žních, 1,5 dne při svážení obilí, 1,5 dne při svážení sena. Dále měli 3,5 dne vozit
stavební kámen a písek, takže celkem činila robota 31 dní ročně, s dovážkou dřeva 34,5
dní. Také oni byli povinni každoročně čistit luka, mlýnský náhon, nasekat a dovézt 3 sáhy
dřeva. *Čtvrtláníci* robotovali 2,75 dne oráním a vláčením, 0,5 dnem při setí, jedním dnem
při rozvozu hnoje, dvěma dny při sekání sena a otavy, dvěma dny při sušení, čtyřmi dny
ve žních, 0,75 dne při svážení obilí, 0,75 dne při svážení sena, 0,5 dne čištěním mlýn-
ského náhonu a luk a 1,75 dne dovážením stavebního materiálu (celkem 16 dní ročně,
s dovážkou dřeva 17,5 dne). K tomu se pochopitelně družilo nasekat a dovézt 1,5 sáhu
dřeva. Stravu opět dostávali jako třičtvrťeláníci. Povinností *chalupníků* bylo sklizené obilí
vymlátit a přehazovat, zasazovat sazenice, okopávat zeli, jednotlivě len a konopí, vázat obilí
do mandelů a česat chmel. Odměnou jim byla 1/14 z vymláčeného obilí a navíc při sázení,
okopávání a jednocení obdržela každá osoba ještě 1,5 libry chleba. *Domkáři* byli povin-
ováni robotovat dva dny do roka o žních, každých deset obdrželo stravu dva žejdlíky mléka,
jednu libru chleba, tři žejdlíky krup a tři žejdlíky hrachu do polévky, 1/8 libry másla, 3/8
žejdlíku soli a každá osoba zvláště 1,5 libry chleba. *Podruzi* měli pomáhat dva dny při
žních a dva dny při sušení chmele. Celkově obyvatelé městečka Janovic zastávali robotu
v počtu 451,5 potažní a 828 dnů ruční roboty.^{105]} Mohli si tak gratulovat, ve velkém množ-
ství vesnic bystřického dominia si sedláci zvolili úpravu svých urbaniálních povinností
podle robotního patentu, což většinou znamenalo pracovat pro vrchnost tři dny v týdnu
(např. Blata, Dešenice, Hodousice, Skelná Huť, Uhlíště, Milence, Oldřichovice, Petrovice,
Dubová Lhota, Prapořiště, Ondřejovice, Starý Láz aj.). Nepochybně tak volili ještě cestu
menšího odporu, protože jejich robotní povinnosti byly původně mnohem vyšší.^{106]} Pro

104] Robotní seznam zahrnoval mezi **celoláníky** čp. 6 a čp. 73, **třičtvrťeláníky** shledal čp. 57 a čp. 86, **pololáníky** čp. 9, 14, 15, 18, 22–24, 34, 37, 41, 43, 44–48, 50–54, 56, 59–62, 67–69, 74–78, 83–85 a **čtvrtláníky** čp. 70 a 79. **Chalupníky** čp. 10, 12, 14, 17, 20, 29–30, 88, 97. Domkáři a podruzi nebyli vyjmenováni.

105] SOA Plzeň, KÚ Klatovy, inv. č. 168, karton č. 9, fol. 8–10 a NA Praha, Robotní seznamy – Klatovsko, sign. VIII 6 14, Janovice n. Úhl.

106] Např. v blízkém Rohozně bylo na 1 sedláka před vydáním robotního patentu uvaleno 199,5 dne potažní a 82,25 ruční roboty ročně, což odpovídalo 5,3 dne roboty v týdnu. V Dešenících sedlákům roboty navyšoval pivovar, který potřeboval množství dřeva. Majitel lánové usedlosti musel od 1. 1. do 31. 3. robotovat v týdnu 39

potřeby vrchnostenské správy se robotní povinnosti Janovic zapsaly ve formě urbář–účet společně s ostatními vesnicemi a městečky bystřického panství do nového urbáře.^{107]} Ještě v roce 1777 však Janovičtí napsali císařovně novou suppliku, v níž se mimo privilegií dotkli také otázky robot.^{108]} Již velmi dobře znali patent, jenž zneplatňoval veškeré předbělohorské urbáře a privilegia, takže zkoušeli štěstí s trhovou smlouvou z roku 1674, kterou kupovalo janovický statek pražské arcibiskupství a v níž se roboty uváděly ve stejné výši jako v předbělohorských urbářích. Nic takového však smlouva neobsahovala, takže i tentokrát byli se svou supplikou odmítnuti a nový seznam se pro ně stal závaznou normou.

Oproti starším normám bylo pro robotníky celého dominia naprostou novinkou zakotvení povinnosti dostávat stravu.^{109]} Vrchnostenská administrativa sice již ve svém berním přiznání z roku 1749 tvrdila, že robotníci v čase špičkových sezónních prací (setí, žně a senoseče) dostávají stravu, ale pouze nad rámec jejich běžných robotních povinností.^{110]} Po roce 1777 stravu vrchnost skutečně odváděla, dochované přehledy za rok 1791 to prokazují.^{111]} V jejich rámci docházelo ještě k dílčím změnám, za stejný rok se ze zásob poplužního dvora vydaly dvě hřivny másla, 3 hřivny 6,5 lotu sýra a 6 žejdlíků soli. I tak to však pro hospodaření dvora po přepočtení na peníze nepředstavovalo žádný problém, vydat 43 kr. 3,75 denáru přišlo stále levněji než zjednat námezdní sílu. Podobné dávky se odváděly na poplužních dvorech v Lehomi, Vitni, Slavíkovcích, Zdeslavi, Prapořišti, Splži a Opálce. Poslední z nich také vydal za tyto naturálie nejvyšší částku, 1 zl. 27 kr. 3,25 denáru.^{112]}

K zásadní změně urbariálních povinností došlo poté až za Josefa II. 10. února 1789 vyšel císařský patent, jímž se nově upravovaly poddanské povinnosti vůči vrchnosti. Hlavní jeho myšlenkou bylo, aby poddaný na odvedení feudální renty a kontribuce vydal maximálně 30 % hrubého výnosu půdy svého hospodářství. Z těchto 30 % měla kontribuce nést

dni s potahem a 34 dny ručně, od 1. 4. do 21. 4. 18 dní s potahem a 2 ručně, od 22. 4. do 30. 6. 30 dní s potahem a 22 dní ručně, od 1. 7. do 23. 9. 36 dní s potahem a 27 ručně, od 23. 9. do 28. 10. 28 dní s potahem a od 28. 10. do 31. 12. 27 dní s potahem a 18 ručně. Chalupník od 1. 1. do 31. 3. pouze mlátil, po zbytek roku robotoval 6 dní týdně. Podle ocenění panství Dešenic z roku 1755 nebyly výjimečné ani daleké fůry do Prahy, vrchnost za ně vyplácela sedlákoví se čtyřspřežím 3 zl. a 3 strychy ovsu. Není nutné dodávat, že taková suma asi sotva stačila na cestovní výlohy. Otázka by ovšem potřebovala zkoumat komplexně. Srov. SOA Plzeň, pracoviště Klášter, VS Bystřice n. Úhl., inv. č. 540, karton č. 433, „*Beschreibung der alten Robots-Schuldigkeiten und Tügen, wie solche bey der Herrschaft Deschenitz, dann Guth Dobřizkau zu verrichten die Unterthanere verbunden gewesen*“ a nedávno objevený urbář, o němž pojednala Ladislava VÁŇOVÁ, *Tři zapomenuté urbáře západních Čech (statek Měcholupy 1659, panství Dešenice 1708, panství Kout–Trhanov 1721)*. In: Vlastivědný sborník Muzea Šumavy VIII, Sušice 2014, s. 437–442.

107] „*Herrschaft Bystritzer Urbario über inenthaltene verschiedene Robotsschuldigkeiten und Prästationen ab anno 1777 durch den damahligen Director Johann Georg Sittauer verfasst*“. SOA Plzeň, pracoviště Klášter, VS Bystřice n. Úhl., inv. č. 540, karton č. 433.

108] Vlastivědné muzeum Dr. Hostaše Klatovy, archiv, karton „Archiv janovský“.

109] K tomu také Karel POLÁK, *Co dostávali poddaní za robotu*, Věstník Československého zemědělského musea 4, 1931, s. 392.

110] Za robotování o senách a ve žních dostávalo vždy deset osob z čtvrt–, polo– tříčtvrtě– i lánových sedláků denně polévku, na jejíž přípravu vrchnost spotřebovala 2 žejdlíky mléka (0,7 litru), 1 libru chleba (0,56 kg), 3 žejdlíky krup, 3 žejdlíky hrachu, 1/8 libry másla, 3/8 žejdlíku soli. K polévce ještě každý robotník obdržel další 1,5 libry chleba. Stejnou porci dostali všichni robotující domkáři, zatímco podruzi dostali každý pouze 1,5 libry chleba. Tutéž dávku chleba dostávali také chalupníci, kteří navíc jako mlatci měli právo na 1/14 obilí (NA Praha, Exaequatorium dominicale, inv. č. 434, karton č. 45).

111] Přehled stravovaných osob během letním polních prací za uvedený rok v SOA Plzeň, pracoviště Klášter, VS Bystřice n. Úhl., inv. č. 449, karton č. 393.

112] Tamtéž.

12 2/9 % a feudální renta 17 7/9 %. Patent přímo nařizoval, aby se feudální renta převedla na peněžitou částku, takže tím odstraňoval robotu a ostatní naturální dávky. Tato ustanovení se však nevztahovala na dominikalisty a nejhudší vrstvu rustikalistů, podruhy a majitele nemovitostí platících méně než 2 zl. kontribuce ročně. Nový systém měl vstoupit v prozatímní platnost od 1. listopadu 1789 a definitivně o rok později. Během vojenského roku 1790 (1. listopadu 1789 – 30. října 1790) měli poddaní ještě vrchnostem vykonat nutnou práci, ovšem již pouze za mzdu.^{113]} 23. února 1789 obdrželo 100 janovických sousedů, židovská a městská obec od vrchnosti individuální fase, v nichž byly rozepsány jejich kontribuční povinnosti podle litery nového patentu, s žádostí, aby si je prostudovali a při odevzdání se k nim vyjádřili. 26. března vyjádřili svou plnou spokojenost, jediný z nich neprotestoval.^{114]} Skutečným vyvrcholením reformy potom bylo sepsání tzv. urbáriální smlouvy (kontraktu) 19. října 1789 v Klatovech, kde se přesně stanovilo, jak se poddaným nově upravila feudální renta.^{115]} Podívejme se na její výsledky. Celoláníku Jakubu Mrvíkovi z čp. 73 (10,68 hektarů polí, 0,82 hektaru luk a 0,01 hektaru zahrad) byl vypočten podle místních cen obilí^{116]} a vzdálenosti na klatovský trh roční hrubý výnos jeho usedlosti na 161 zl. 23 kr. S ohledem na procentuální zastoupení musela celá jeho roční feudální renta činit maximálně 17 7/9 %, tzn. v penězích 24 zl. 37,25 kr. V částce byl zahrnut v nezměněné výši poddanský úrok, zatímco veškerá robotní práce se převáděla na 30 kr. za den potažní a 15 či 10 kr. za den ruční robotní práce. Podle tohoto schématu se poté zjišťovala nová povinnost poddaného vůči vrchnosti. Tříčtvrteláník Václav Fiala, jehož grunt čp. 57 vykazoval roční hrubý výnos 78 zl. 7 kr., vyplácel tedy reluovanou feudální rentu 12 zl. 1,5 kr. Hospodářství pololáníka Vojtěcha Hirtla z čp. 56 ročně vykazovalo hrubý výnos 77 zl. 1 kr., vrchnosti měl nově odvádět 11 zl. 49 kr. Čtvrtláník Jan Kubík vlastnil hospodářství čp. 70 s ročním hrubým výnosem 46 zl. 33 kr., urbáriální smlouva mu tedy přiznala povinnost vyplácet vrchnosti 7 zl. 18 kr. Chalupník Jan Podstatný z čp. 29 na základě ročního hrubého výnosu 52 zl. 58 kr., 8 zl. vyplácel vrchnosti ročně 46,25 kr. U domkářů smlouva neuvedla hrubý roční výnos, takže si můžeme pomoci hospodářstvím čp. 15 Lidmily Liškové, které vykazovalo hrubý roční výnos 4 zl. 12 kr. a feudální rentu 40 kr.^{117]} Jak vyplývá z uvedených dat, byl nový systém mnohem spravedlivější k lokálním zvláštностям a odhalil absurdity rozvrhování feudální renty podle lánového systému. Např. pololáník z čp. 67 s hrubým ročním výnosem 93 zl. 51 kr. se nemohl rovnat s pololáníkem z čp. 53 s týmž ukazatelem ve výši 76 zl. 7 kr. Ukázalo se, že důležitým faktorem výnosnosti poddanské usedlosti je rozmístění jejího půdního fondu v extravilánu. Nešlo jen o to, že se pozemek nacházel v polní trati s kvalitní půdou, ale také o celkovou koncentrovanost pozemkového majetku. V tomto případě se však v Janovicích naráželo na překážky, které měly svůj původ ještě ve středověkém vyměření půdního fondu městečka. Domkáři, platící kontribuci méně než 2 zl. ročně, a podruzi museli ovšem nadále robotovat in natura podle původního vyměření, všichni vesměs 4 dny ročně. O oběd a 1,5 libry chleba nebyli ovšem ochuzeni. Zbývá dodat, že se podle místních cen obilí v roce 1787 reluoval rovněž farní desátek, celoláník měl faráři nově odvádět 2 zl. 1,5 kr., pololáník 1 zl. 2,25 kr., čtvrtláník 31,5 kr. Chalupníci a nižší sociální vrstvy desátky předtím neodváděli.

113] K. KROFTA, *Dějiny selského stavu*, s. 357–358.

114] NA Praha, Urbáriální smlouvy, inv. č. 282, karton č. 77, protokol z 26. 3. 1789.

115] Pro Janovice a několik dalších lokalit bystřického panství je dochována v originále v SOA Plzeň, pracoviště Klášter, VS Bystřice n. Úhl., inv. č. 449, karton č. 393.

116] Podle sumáře plodin z 25. 11. 1787 za 1 měřici pšenice 1 zl. 42,5 kr., žita 1 zl. 7,5 kr., ječmene 46 kr., ovsa 29 kr., za centnýř sena 30 kr., otavý 20 kr. NA Praha, JK, inv. č. 610, karton č. 151.

117] Ke stanovení výše feudální renty u jednotlivých hospodářství v Janovicích srov. SOA Plzeň, pracoviště Klášter, VS Bystřice n. Úhl., inv. č. 540, karton č. 434, „*Berechnung über die neue und alte Urbarial Geld Schuldigkeit samt Zehend*“.

Josefova berní a urbaniální reforma neměla bohužel dlouhého trvání. Na intervenci českých stavů nový císař Leopold II. s účinností od 1. května 1790 reformu svého bratra prohlásil za neplatnou a nařídil návrat k urbaniálním a kontribučním poměrům před jejím vydáním. Souběžně s reformou zanikly také veškeré nově zřízené berně-správní útvary, reprezentované rychtáři katastrálních obcí.^{118]} Z velkého díla Josefa II. tak zůstaly využity pouze pozemkové rubriky, na něž se aplikovaly kalkulační zásady tereziánského katastru.^{119]} Poddaní, kterým již svítala naděje na definitivní oproštění od robotní práce, toto rozhodnutí nesli určitě se smíšenými pocity. Návrat ke starým povinnostem byl bolestný, někteří se přebytečných potahů již zbavili a museli je znovu kupovat. Naštěstí pro Janovické tento stav netrval dlouho. Stát nepřestával vrchnostem doporučovat výkup z roboty, který se v posledních letech prostřednictvím raabizace úspěšně šířil. Patrně pod tímto dojmem se představitelé zadluženého bystrického dominia rozhodli pro částečnou reluiici robotní práce janovických sousedů. Provedení abolice bohužel není konkrétně dokumentováno a dozvídáme se o něm pouze nepřímo, nedochovaly se žádné aboliční smlouvy. S absencí těchto dokumentů zápasili již aboliční komisaři v roce 1849, kteří neúspěšně prohledávali bystrický patrimoniální archiv.^{120]} Nakonec odatovali sepsání reluiční smlouvy v Janovicích rokem 1790, kdy se v účtech začala objevovat příslušná položka. Vzhledem k dosavadní zvyklosti se reluiční poplatek stanovil podle lánového systému. Konkrétní čísla jsou známa až ze 30. let 19. století,^{121]} lze je však bez obav vztáhnout ještě k roku 1790. Celoláník platil ročně 18 zl. 40 kr., pololáník 9 zl. 20 kr., čtvrtláník 4 zl. 40 kr. Chalupník vyplácel ročně do vrchnostenského důchodu 4–6 zl. Klasifikace se však nedržela striktně dělení poddanských hospodářství podle urbáře z roku 1777, některé usedlosti byly řazeny v jiné skupině. Na první pohled mnohem více respektovaly reálnou rozlohu půdního majetku.^{122]} Zbývající majitelé domů zůstávali povinni robotovat podle urbáře.

Městečko Janovice se částečným převedením robotních povinností na peníze připojilo ke Strážovu a několika sousedním vesnicím, které již měly robotu převedenu na peníze o dobrých 30 let dříve. V rámci bystrického dominia však naprostá většina poddaných musela robotovat i nadále. Je to důkazem toho, že i jediné panství nepostupovalo homogenním způsobem a robotní poměry se lišily doslova ode vsi ke vsi. Důvody takového postupu mohly tkvět jak v ekonomických prioritách vrchnosti, tak v komplikovaném růstu bystrického dominia, poskládaného z několika menších panství s různými předchozími osudy.

Situace se změnila po emfyteutizaci poplužních dvorů. Správa panství Bystřice navrhla 25. dubna 1801 administraci ve Vídni, aby byla veškerá pější roboty převedena na peníze, neboť pracovníky potřebovala v minimálním množství pouze na těžbu dřeva – na panství přitom bylo k dispozici 4368 dní roboty chalupníků a přes 7000 dní sedláků,

118] K. KROFTA, *Dějiny selského stavu*, s. 360–361.

119] Patentem z 30. 4. 1792. Alena PAZDEROVÁ (red.), *Státní ústřední archiv v Praze. Příručka po archivních fondech a sbírkách. Díl I., svazek 2*, Praha 2000, s. 104.

120] SOA Plzeň, pracoviště Klášter, VS Bystřice n. Úhl., inv. č. 540, karton č. 435.

121] SOA Plzeň, pracoviště Klášter, VS Bystřice n. Úhl., inv. č. 1922, sign. K 1198.

122] Reluiční platy měly k roku 1836 následující rozložení (ročně ve W. W.): **18 zl. 40 kr.** čp. 73 (platilo též za čp. 133), **14 zl.** čp. 50, **9 zl. 20 kr.** čp. 2, 6, 9, 14, 18, 22–24, 34, 37, 41, 43–48, 51 (platilo též za čp. 130), 52–54, 56, 57, 59–62, 64, 67–69, 74–78, 83–86, 112, **8 zl.** čp. 55, **6 zl.** čp. 29, 97, **5 zl.** čp. 10, 12, 13, 58, **4 zl. 40 kr.** čp. 8, 31, 70, 79, 106, **4 zl.** čp. 17, 88, **3 zl. 54 kr.** 150–153, 155–160, 162, 164, Zcela byla od roboty osvobozena čp. 7, 11, 16, 32. Robotu nevykonávali ani emfyteuti a plátcí domovní činže čp. 3, 25, 27, 28, 38, 40, 80, 92, 123, 127–129, 131, 132, 134–149, 154, 161, 163. Papírník čp. 94, šenkýř čp. 96 a mlynáři čp. 4, 39 a 95 rovněž nic neplatili. Bez udání důvodu nejsou žádné částky uvedeny u čp. 1, 30, 42, 109, 120, 122.

domkářů a podruhů. Administrátor Stiebar souhlasil 30. května s návrhem, aby se robota chalupníků reluovala na 6,75–7 kr. za den a sedlákům společně s domkáři a podruhy za letní robotu od sv. Jana do sv. Václava na 10 kr. za den. U těch poddaných, kteří dostávali stravu, se reliuční částka snižovala na 8 kr.^{123]} Ve stejné době byly na vlastní žádost obilní naturální dávky reluovány na dvanáct let dopředu rovněž všem třem janovickým mlynářům.^{124]} Opatření z roku 1801 se však neprovedlo s definitivní platností. Ocenění Bystřice nad Úhlavou z roku 1815 konstatovalo, že z celkových 38007 dnů potažní a 21086 dnů pěší roboty zapsaných v urbáři z roku 1777, k nimž ještě nutno přičíst průměrně 1215 dní pěší roboty podruhů ročně,^{125]} se dosud definitivně (neodvolatelně) reluovalo pouze 1423 dnů potažní a 1815 dnů pěší roboty, tj. 5,97 %. Vrchnost se tedy nevzdávala robotní práce, pro lesní práci ji totiž zužitkovala mnohem více, než očekávala v roce 1801. A pokud přece jen měla pocit, že by ji dostatečně nevyužila, přikročila k uzavření reliuční smlouvy na období jednoho roku. Tímto přístupem mohla citlivě reagovat na cenové výkyvy a měnit výši robotních peněz podle aktuálních cenových podmínek. Konkrétní smlouvy se dochovaly až ze 40. let 19. století.^{126]} Týkaly se víceméně všech lokalit na území dominia, protože také ve Strážově a Janovicích zůstali ještě po v 18. století provedené reluici lidé, kteří museli robotovat.^{127]} Vrchnost svolala 12. prosince 1840 rychtáře všech vesnic z panství do vrchnostenské kanceláře a dohodla se s nimi na výši hodnoty robotních dnů. V uvedeném roce reagovala na klesající ceny obilí a nedostatek zelené píce, takže trvala na tom, aby poddaní odváděli veškerou ruční a 1/10 potažních robot in natura. Zbytek jim vrchnost povolila reluovat, za den roboty se čtyřsprežím zaplatili 24 kr. za den, s trojsprežím 18 kr., s dvojsprežím 12 kr. a s jednosprežím 7 kr. Ruční robota chalupníků byla oceněna na 7 kr. denně, sedláků, domkářů a podruhů na 8 kr. (všechny částky v C. M.). Částky se měly odvádět pouze ve stříbře vždy po čtvrt roce. Další známé smlouvy byly sestaveny pro léta 1844–1846, po jejich vypršení se nová uzavírala 16. ledna 1847 v Bystřici. Přivolaní rychtáři hořekovali, že předcházejících pět let bylo natolik neúrodných, že poddaní museli kupovat osivo i chlebové obilí, a nejsou tudíž schopni hradit reluici ve stejné výši, takže navrhovali snížit všechny platy o jednu třetinu, případně robotu raději odvádět in natura. Správa panství na takový požadavek zareagovala podrážděně a připomněla poddaným, že i tak jsou ceny robotního dne velmi nízké a pokud jde o naturální robotování, upozornila, že by jejich hospodářství dočista zruinovalo. Stanovila poté ceny za jeden robotní den

123] SOA Plzeň, pracoviště Klášter, VS Bystřice n. Úhl., inv. č. 399, karton č. 294.

124] Tamtéž. Povoláním administrátora Stiebara z 8. 5. 1801 se 20. 2. 1802 uzavřely kontrakty se všemi třemi janovickými mlynáři. Reluovaly se pouze obilní dávky, a to nikoliv podle soudobých cen, nýbrž ještě předválečných z let 1792–1794: 1 strych pšenice za 3 zl., 1 strych žita za 2 zl. 12 kr. a 1 strych ovsa za 1 zl. 10 kr. (nebo 1 měřice pšenice 2 zl. 12 kr., žita 1 zl. 30 kr. a ovsa 44,25 kr.).

125] Číslo byla sestavena podle urbáře z roku 1777. Tvořili ji 4 celolánovní sedláci se čtyřsprežním potahem (321 dní), 25 tříčtvrtlánovních sedláků s trojsprežním (3900 dní), 226 s dvojsprežním (20058 dní), 121 čvrtláníků s jednosprežním vozem (13728 dní), 138 chalupníků pěší robotou (11557 dní), 1084 domkářů pěší robotou (9523 dní) a neurčený počet podruhů s pěší robotou (1215 dní). Domkáři a podruhové měli robotovat pouze v letním období od sv. Jana do sv. Václava, zatímco chalupníci po celý rok. Počet robotních dnů u podruhů se pochopitelně měnil v závislosti na aktuálním počtu příslušníků této sociální vrstvy na panství. Jestliže v roce 1829 šlo o 2653 dní, v roce 1834 již o 3366 dní ročně (srov. jejich soupis za léta 1829–1834 v SOA Plzeň, pracoviště Klášter, VS Bystřice n. Úhl., inv. č. 540, karton č. 435).

126] SOA Plzeň, pracoviště Klášter, VS Bystřice n. Úhl., inv. č. 540, karton č. 435 a inv. č. 1923, karton č. 434. – Stavby in natura odváděných robot podrobně zachycují výkazy za roky 1809–1836 (tamtéž, inv. č. 1914–1923, sign. K 1190–K 1199).

127] Podle výkazu robot za rok 1836 šlo v případě Janovic o následující domy: **1 zl.** platila čp. 19, 20, 21, 26, 33, 36, 49, 63, 65, 66, 71, 72, 81, 82, 87, 89–91, 93, 98, 100–105, 107, 108, 110, 111, 113–119, 121, 124, 125, **30 kr.** platilo čp. 15.

takto: potažní s jednosprežím 15 kr., s dvojsprežím na 26 kr., s trojsprežím na 39 kr. a se čtyřsprežím na 52 kr. Pokud jde o pěší robotu, stanovila za jeden den pro chalupníky 15 kr. a pro sedláky, domkáře a podruhy 18 zl. (vše v W. W.). Výjimku povolila pouze obyvatelům Hodousic. V této fázi již tedy představitelé bystřického dominia sami uznávali neúčinnost robotní práce a trvali na jejím výkupu. Ten přišel s proslulým zákonem ze 7. září 1848, jenž učinil definitivní tečku za feudální rentou a poddanstvím.

Ovšem ani reluenti neměli vyhráno, protože jim vrchnost ukládala za mzdu konat těžbu a dovoz dřeva k pilám.^{128]} I v tomto případě poddaným výrazně komplikovala život. Svá trápení vylíčili ve stížnosti z 30. dubna 1848, adresované Národnímu výboru v Praze.^{129]} Sedláci z horských vesnic na panství si stěžovali na zvyšování robotního platu, který se z původních 50 zl. před padesáti lety navýšil na 80 zl. Hodně nespokojenosti vyjádřili s povinnou službou kolem těžby a dovozu dřeva. Podle svých slov museli 16 dní ročně vrchnosti vozit dřevo za denní plat 26 až 28 kr. W. W., ovšem z tak odlehlých míst, že byli nuceni využít spolupráce tamních obyvatel a nechat si ho snést na některou sjízdnou cestu. Se dřevem potom jezdili nejčastěji do Bystřice, ale také do Janovic nebo Klatov – v takovém případě sice poté dostávali vyšší denní mzdu 1 zl. 24 kr. W. W., ale ani ta jim nemohla uhradit námahu a ztracený čas. Příkazy vrchnosti za tímto účelem většinou přicházely v době, kdy poddaní potřebovali obdělávat vlastní pole. Pokud zadaný úkol nesplnili, trestala je vrchnost v lepším případě pokutou, v horším případě arestem a pracemi na stavbě silnic. Každý majitel obytného domu musel navíc ještě podobně jako podruzi splnit 13 dní roboty ruční. Mohl se z ní sice vyvléci vyplacením jisté částky nebo si ji odbýt in natura těžbou dřeva, lesní úřad ovšem vykazoval natolik vzdálené lokality pro těžbu, že robotníkům trvalo až dvě hodiny, než na pracoviště dorazili. Pokud okamžitě nezaplatili robotní relucii, odstavili je od jejich polností a bez ohledu na probíhající polní práce vsadili do arestu, dokud neboží sedláci nesehnali potřebné peníze. Další víceméně robotní činností byla jejich bezplatná práce na stavbě silnic, především dovoz kamene. Sedláci také národní výbor upozornili na skutečnost, že museli vydržovat šest silničních dělníků, které vrchnost platila a stravovala ze selských sýpek, a na množství peněz, které příslušely platit vrchnosti, ale fakticky je hradily vesnice. V závěru stížnosti ještě obvinili kancelář z nedostatku aktivity a celkové liknavosti. Svou bilanci zhodnotili jako žalostnou. Na připojeném lístku si potom ještě dodatečně postěžovali na to, že jim vrchnost v jejich vlastních obecních lesích určuje, jaké stromy mohou pokácet a že za to žádá zvláštní poplatek.

Závěr

Nebylo záměrem předkládaného textu podat komparativní výklad zkoumající a konfrontující na úrovni jednoho panství předpokládaný antagonismus poddanského městečka a poddanské vesnice. Pokusil se spíše o rekonstrukci vývoje v jedné konkrétní lokalitě, všiml si prvků její městskosti a zjišťoval, jakým způsobem se v ní projevovaly a uplatňovaly některé z atributů feudálního společenského zřízení. Janovice nad Úhlavou v celé epoše feudalismu nepronikly mezi městečka protoindustriálního charakteru a naprosto převažujícím

128] Tato povinnost postihla vsi Děpoltice, Oldřichovice, Divišovice, Datelov, Městiště, Dešenice a Zelená Lhota, jež měly dovážet každoročně 120 klád. Obyvatelé Zadních Chalup zase museli natěžit 50 sáhů dřeva. SOA Plzeň, pracoviště Klášter, VS Bystřice n. Úhl., inv. č. 530, karton č. 426, popis panství z roku 1815.

129] F. ROUBÍK (ed.), *Petice*, s. 42–45, č. 42. Stěžujícími si vesnicemi byly Skelná Huť, Stará Lhota, Uhlíště, Milence, Dešenice, Žiznětice, Děpoltice, Oldřichovice, Divišovice, Městiště, Datelov, Matějovice, Zelená Lhota, Blata, Starý Láz, Hodousice a Petrovice n. Úhl.

způsobem obživy zůstala zemědělská výroba.^{130]} V peněžní a rekogniční feudální rentě nepoživali tamní obyvatelé nijak výjimečného postavení, rozdíl vůči okolnímu venkovskému prostředí vznikal jen v poměrně nízké robotní povinnosti, jež nikdy nedosáhla úrovně předepisované od roku 1680 robotními patenty. Nicméně ani to nebylo překážkou, aby Janovičtí nevstupovali se svou vrchností do sporů o její výši, odvolávající se na svá „stará práva“.^{131]} Spíše namátkově připojená exempla poodhalují, že při studiu hospodářských a sociálních poměrů i na úrovni jediného dominia je nutno počítat s pestrou mozaikou různých specifik a lokálních odlišností, vyvolaných jak odlišným právním statutem té které lokality, tak předchozím majetkovým vývojem.^{132]} Tato časová a prostorová partikularita evokuje zpětně další palčivé otázky i pro lokální dějiny: byl vývoj v Janovicích jedinečný oproti dvěma dalším městečkům na panství, anebo všechny tři lokality prodělaly obdobné vývojové tendence?

Servile town as an urban and agrar stage (Janovice nad Úhlavou in early modern time)

Summary

Servile towns represented a transitional step between inhabitants of free towns and rural serfs in the system of a feudal society. If larger servile towns served as so-called protective (municipal) towns with a number of common features, legal policy of inhabitants of servile towns was far from such unity and it varied from case to case even within a single manor, according to its own authorities. This is illustrated by the case of Janovice nad Úhlavou, a servile town in the south-west Bohemia. Janovice possessed a status of town since the 14th century, however except the ground plan the town lacked some specific features – rights for trade (1511), the right for free disposition of property in the manner of royal towns (1530), a higher form of administration (first evidence in 1530) and fortification (its existence is only hypothetical) until the 16th century – and Janovice served only as limited central town (manor house, parish house). The town did not differ from rural surroundings even in the way of livelihood, which remained purely agricultural until the 19th century. For this reason, the inhabitants of Janovice were only ordinary rural serfs with a common amount of servile duties – noble interest, recognition rent and low amount of labour. Janovice became part of larger manors due to property rights changes in the 17th century – Týnec u Klatov as the first, then Dešenice and Bystřice nad Úhlavou for the rest of the feudal period. A presumption for worsening of serfs' position in the spirit of chosen manifestations of so called second serfdom occurred. This was linked with an economic depression after the end of the Thirty Years War. Movement restriction of serfs and obtaining land for noble overhead operation took place in Janovice as well as in other servile villages. The issue of labour seemed to be the most problematic one. In comparison with older standards, the

130] Per analogiam Vladimír Jakub MRVÍK, *Otázka agrarity českých měst a městeček v raném novověku na příkladu Kouřimského kraje*, *Historická demografie* 37, 2013, č. 2, s. 121–167.

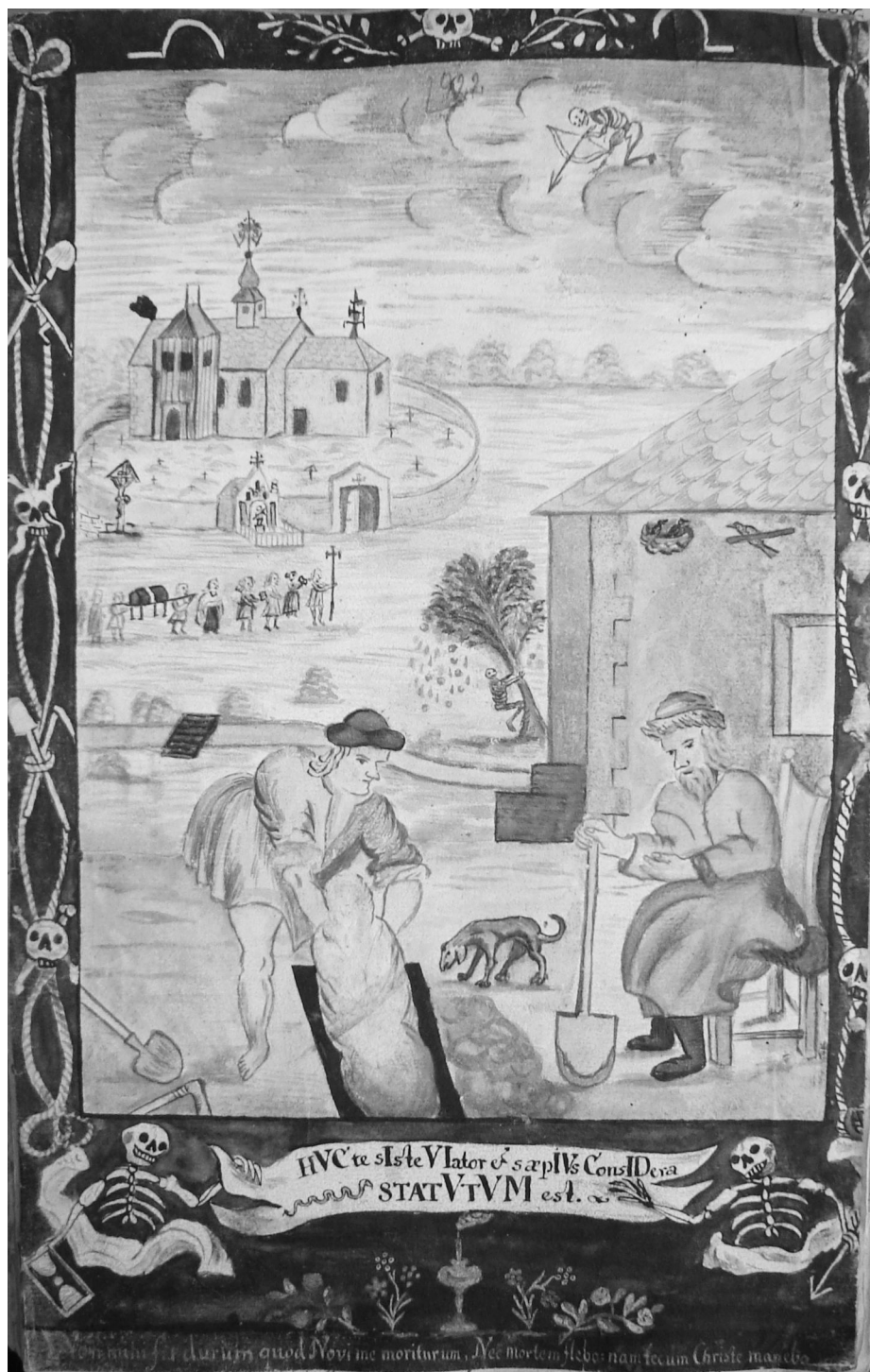
131] K tomuto leitmotivu poddanských suplik přehledně Eduard MAUR, *Petice poddaného lidu*. In: IV. severočeské archívni symposium. Sborník referátů ze symposia ke 300. výročí povstání nevolnického lidu roku 1680, které se konalo v květnu 1980 v Doksech u Máchova jezera, Česká Lípa 1981, s. 249–263.

132] Opět se tu tedy ohlašuje metoda, zdůrazňovaná již J. Pekařem, totiž zkoumání výše feudální renty na větším území.

amount of labour for inhabitants of the town began to increase in the second half of the 17th century, though even at its peak it did not rise to the level determined by a letter of labour patents from 1680. Paradoxically, it probably contributed to the fact that the inhabitants of Janovice got into arguments with their nobility, arbitrated by country authorities. Since the end of the 18th century labour started to be transferred into salary, but there were still inhabitants, who fulfilled labour in nature. The end of the paper provides a question how much of the different conditions among town inhabitants were influenced by the legal status and how much they reflected difficult growth of the manor Bystřice na Úhlavou. The desired results would be achieved by comparison both with villages forming the original farm Janovice nad Úhlavou and with other servile towns in manor Bystřice nad Úhlavou (Nýrsko, Strážov).



Rekonstrukční mapa zástavby v Janovicích nad Úhlavou s čísly popisnými na podkladě mapy stabilního katastru (1837). Autor: Jan Lhoták, 2007.



Ilustrace z janovické matriky, SOA Plzeň.