

Humánní geografie

Alena Matušková, Magdalena Rousová

2014

Tento studijní materiál vznikl v rámci řešení projektu Operačního programu Vzdělávání pro konkurenceschopnost č. CZ.1.07/2.2.00/28.0290 „InRegion – Inovace výuky studijních oborů geografie a regionálního rozvoje s ohledem na potřeby trhu práce“.



Recenze:

Doc. RNDr. Václav Toušek, CSc. , Univerzita Palackého v Olomouci

Vydala Západočeská univerzita v Plzni, 2014

ISBN 978-80-261-0465-0



evropský
sociální
fond v ČR



EVROPSKÁ UNIE



MINISTERSTVO ŠKOLSTVÍ,
MLÁDEŽE A TĚLOVÝCHOVY



OP Vzdělávání
pro konkurenceschopnost

INVESTICE DO ROZVOJE VZDĚLÁVÁNÍ

Projekt CZ.1.07/2.2.00/28.0290 InRegion - Inovace výuky studijních oborů geografie a regionálního rozvoje s ohledem na potřeby trhu práce

Modul: Humánní geografie

Autoři: Matušková, Rousová

modul je zpracován pro studenty oboru Ekonomická a regionální geografie na Fakultě ekonomické Západočeské univerzity v Plzni

Plzeň, 2014



evropský
sociální
fond v ČR



EVROPSKÁ UNIE



MINISTERSTVO ŠKOLSTVÍ,
MLÁDEŽE A TĚLOVÝCHOVY



OP Vzdělávání
pro konkurenceschopnost

INVESTICE DO ROZVOJE VZDĚLÁVÁNÍ

Obsah:

1. Úvod
2. Teorie a definice
3. Pojmy
4. Základní informace z humánní geografie
5. Kontrolní otázky
6. Možnosti využití v praxi
7. Základní literatura

1. Úvod

Humánní geografie je jednou z řady subdisciplín vědního oboru geografie. Spolu s fyzickou a regionální geografíí patří humánní geografie k základním geografickým disciplínám. Podle Touška a kol. (2008, s. 9) humánní geografie „studuje lidskou společnost a lidské aktivity v prostředí“. Důležité jsou otázky interakce lidské společnosti a přírodního prostředí. Například Oxford Dictionary (2014) definuje humánní geografii jako disciplínu zabývající se způsobem, kterým lidské aktivity ovlivňují a jsou naopak ovlivněny přírodním prostředím. Obdobně i Cambridge Dictionary (2014) říká, že humánní geografie studuje rozdílné způsoby, kterými se lidské společnosti vyvíjejí a působí ve vztahu k jejich fyzickému prostředí.

V české geografii se dříve používaly pro obsah současné humánní geografie různé názvy. Relativně oddělené byly geografie obyvatelstva, geografie sídel a hospodářský zeměpis či ekonomická geografie (se součástmi např. geografie průmyslu, geografie zemědělství, geografie služeb), později souhrnně nazývané socioekonomická geografie, někdy též sociální geografie. S těmito názvy se běžně setkáváme v literatuře.

S rozvojem disciplíny se do jejího rámce přiřazovala nová témata i metody zkoumání. Od konce minulého století se i vzhledem k vlivu západních geografických škol (hlavně anglosaské) u nás vžil název humánní geografie, která zkoumá otázky obyvatelstva, sídel a zahrnuje i problematiku politické, kulturní a ekonomické geografie. Z humánní geografie se pak někdy vyčleňují další dílčí geografické disciplíny, např. rurální geografie, geografie náboženství.



evropský
sociální
fond v ČR



EVROPSKÁ UNIE



MINISTERSTVO ŠKOLSTVÍ,
MLÁDEŽE A TĚLOVÝCHOVY



OP Vzdělávání
pro konkurenceschopnost

INVESTICE DO ROZVOJE VZDĚLÁVÁNÍ

Humánně geografická témata budete v rámci studia Ekonomické a regionální geografie na ZČU v Plzni studovat samozřejmě systematicky a do hloubky v obecné poloze v předmětech humánní geografie, které se postupně zabývají geografii obyvatelstva a sídel a geografii světového hospodářství zahrnující geografii zemědělství, průmyslu a terciární sféry včetně geografie cestovního ruchu. Prakticky je orientovaný předmět Terénní praxe z humánní geografie. Řadu humánně-geografických problémů budete řešit i v samostatných předmětech Historická geografie a Politická a kulturní geografie či v některých předmětech výběrových. V neposlední řadě využijete i obecnější informace z podpůrných disciplín, např. z předmětu Statistické a grafické informace v geografii či GIS v humánní geografii.

Geografie zemědělství, průmyslu a služeb (včetně cestovního ruchu) je velmi úzce spojena s ekonomickou problematikou. Během studia budete studovat různé další předměty ekonomického charakteru, abyste obohatili své znalosti i tímto směrem (Základy obecné ekonomické teorie, Hospodářská politika či další, volitelné). Samostatně si ověříte své kompetence (tedy znalosti a dovednosti) z humánní geografie v předmětech Samostatná terénní praxe 1,2,3,4 a Terénní praxe z regionální ekonomiky, ve kterých budete řešit vlastní či zadaná témata a projekty se stoupající náročností odborného zpracování.

Obecné poznatky humánně geografické povahy a znalost struktury této disciplíny na jedné straně využijete a na druhé straně si prohloubíte a obohatíte v disciplínách regionální geografie různých oblastí světa. Existence lidí a hospodaření společnosti musí být v souladu se zásadami trvale udržitelného rozvoje. Otázky tohoto charakteru řeší předmět Udržitelný rozvoj území, ve kterém máte možnost seznámit se s obecnými principy, pilíři, nástroji a indikátory udržitelného rozvoje, naučit aplikovat vybrané postupy hodnocení území a navrhnout opatření v souladu s principy udržitelného rozvoje.

Všechny geografické disciplíny jsou navzájem propojené. Pro zefektivnění studia jsou pro Vás, studenty oboru ERG, připraveny moduly (bloky informací o blízkých předmětech), s přehledy literatury, základními obsahovými informacemi a kontrolními otázkami, které Vám ve studiu pomohou se lépe zorientovat. Tento modul je věnován humánní geografii.

2. Teorie a definice

Humánní geografie vychází z řady různých vědeckých teorií, definic a modelů nebo je alespoň respektuje. Prvotní v minulosti bylo, zda budou přijaty v geografii některé idealistické představy o vzniku a dalším konání člověka. Přijetím Darwinovy evoluční teorie se humánní geografie přiklonila směrem od náboženských představ k materialismu. S vývojem obsahu disciplíny v čase se samozřejmě setkáváme i se změnami různých přístupů zkoumání, například vztahů mezi člověkem a přírodou. Humánní geografie se vyvíjela od Ratzelovy teorie Lebensraumu (životního prostoru) a jeho determinismu, přes přijetí přírodního determinismu v americké geografii začátku minulého století a zdůrazňování zájmu o studium vztahu mezi člověkem a přírodou až ke geografickému posibilismu, jež „zdůrazňuje aktivitu člověka a jeho možnost výběru z podmínek, které mu příroda poskytuje“ (Maryáš, Vystoupil,



evropský
sociální
fond v ČR



EVROPSKÁ UNIE



MINISTERSTVO ŠKOLSTVÍ,
MLÁDEŽE A TĚLOVÝCHOVY



OP Vzdělávání
pro konkurenceschopnost

INVESTICE DO ROZVOJE VZDĚLÁVÁNÍ

2004). Začátkem 20. století se ve Spojených státech amerických uplatňuje i indeterminismus. Předpokládá nezávislost člověka na přírodě. Vyzdvihuje jeho svobodnou vůli a nezávislost člověka (Universum, Všeobecná encyklopedie, 2003) při využívání přírodního prostředí.

Zásadní ve vývoji humánní geografie jsou i přístupy k poznání. První skupinu tvoří tzv. idiografické přístupy, které hledají podstatu socioekonomických jevů ve filosofii a různých myšlenkových proudech (Maryáš, Vystoupil, 2004), např. v pozitivismu, marxistické teorii, postpozitivismu a sledují unikátní, jedinečné charakteristiky objektů, jevů a procesů. Druhý přístup je tzv. nomotetický neboli kvantitativní. Vysvětlení jevů hledá v práci se statistickými daty a podklady v hledání pravidelností a zákonitostí. Rozvíjí se spolu s rozvojem matematických metod, výpočetní techniky, zejména od druhé poloviny minulého století. Oba přístupy mají v geografii své místo a podle Sýkory, L. (2008) jsou to „vzájemně se doplňující pohledy“ na tutéž realitu.

Při geografickém zkoumání reality se setkáváme nejen s unikátními objekty, jevy a procesy (geografie je registruje v prostoru, popř. se je snaží vysvětlit), ale zjišťujeme také možnosti generalizace poznatků. Tak dochází k tvorbě teorií, které chápeme jako abstraktní logická tvrzení, která vysvětlují pomocí základních pojmů určité jevy, vědecké zákony, zobecňující tvrzení o chování geografických systémů za určitých podmínek a koncepcí, vysvětlujících základní pojetí a představy, např. o vzniku, průběhu a významu nějakých jevů. Vznikají také modely, které zachycují a většinou i graficky znázorňují podstatné faktory konkrétních jevů či procesů a eliminují detaily, například modelují skutečnost, která by měla nastat za určitých podmínek.

Geografie obyvatelstva tak používá například Malthusovu teorii vztahu mezi růstem populace a prostředky obživy při objasňování přístupů k problému rychlého nárůstu obyvatelstva či Christallerovu teorii centrálních míst, řešící vztah mezi centrálními místy (a v nich lokalizovanými zařízeními služeb) a velikostí zázemí a dále hierarchické uspořádání centrálních míst v prostoru. Z koncepcí lze uvést již výše jmenovaný idiografický (studující jedinečný geografický jev, místo, region) či nomotetický (hledající pravidelnosti a zákonitosti ve výskytu a charakteristikách geografických objektů, jevů a procesů) přístup v geografickém poznání.

V geografii obyvatelstva se často používají modely, které se snaží ve zjednodušené podobě (abstrakci od nepodstatných znaků) vystihnout podstatu geografických jevů a procesů. Příkladem může být model demografického cyklu, vysvětlující průběh demografické revoluce v čase, grafický model teorie centrálních míst či modely urbánních struktur, např. vnitřní struktury města – model koncentrických zón od sociologa E.W. Burgesse (1923), vícejaderný model geografů C.D. Harrise a E.I.Ullmana (1945) či sektorový model – model klínů ekonoma Homera Hoyta (1929).

Zásadními teoriemi ekonomické geografie jsou pak teorie lokalizační, které se zabývají zejména geografickou lokalizací ekonomických aktivit. Pro tyto teorie je klíčová otázka kam a proč se lokalizují konkrétní ekonomické aktivity. Tyto teorie se zabývají danými otázkami na různých hierarchických úrovních od makroregionů k mikroregionům až



evropský
sociální
fond v ČR



EVROPSKÁ UNIE



MINISTERSTVO ŠKOLSTVÍ,
MLÁDEŽE A TĚLOVÝCHOVY



OP Vzdělávání
pro konkurenceschopnost

INVESTICE DO ROZVOJE VZDĚLÁVÁNÍ

po lokalizaci v zázemí měst, sousedství či konkrétní lokality. Mezi hlavní představitele lokalizačních teorií patří J. H. von Thünen se svým modelem lokalizace zemědělských činností, dále A. Weber a jeho teorie lokalizace průmyslu či W. Christaller s teorií centrálních míst, která se primárně týká rozložení služeb.

Von Thünenův model zemědělských činností je považován za vůbec první lokalizační teorii. Za hlavní faktory lokalizace zemědělské produkce považuje autor vzdálenost trhu a s tím související náklady na dopravu. Přestože se tato teorie zabývá principy lokalizace zemědělské produkce, má obecný základ. Aplikaci tohoto modelu využil například W. Alonso, který tak vytvořil model koncentrického uspořádání města (Encyclopaedia Britannica, 2014). Další tradiční teorií je klasická teorie lokalizace průmyslu od A. Webera, který považuje za nejlepší místo pro lokalizaci firmy místo s nejnižšími náklady. Konkrétně definuje tři hlavní faktory lokalizace průmyslového závodu, a to dopravní náklady, náklady na pracovní sílu a aglomerační efekty (Damborský, Wokoun, 2010). Zmíněné teorie patří mezi základní lokalizační teorie, jež jsou dále modifikovány nejen geografy, ale i ekonomy či regionalisty.

Teorie, věnující se nerovnoměrnému regionálnímu vývoji ekonomiky, se nazývají teorie jádro-periferie. Tyto teorie zdůrazňují význam faktorů na straně poptávky. Mezi hlavní představitele těchto teorií patří F. Perroux, který řešil otázku odvětvové polarizace, či představitelé regionální polarizace G. Myrdal či A. Hirschman.

Mezi základní teorie ekonomické geografie patří též teorie zabývající se dynamikou ekonomického vývoje. Jedním z modelů je Rostowův model ekonomického rozvoje, který uvažuje rozvoj jako průchod pěti stádií ekonomického růstu od tradiční společnosti až po společnost moderní, vyznačující se masovou spotřebou.

Styčné body s ekonomikou má ekonomická geografie v tématech ekonomická organizace společnosti, rozložení trhů, trhu práce a nezaměstnanosti, sledování fungování výroby a dodavatelsko-odběratelských vztahů podniků, při sledování ekonomického růstu, mezinárodního obchodu včetně zjišťování komparativních (A. Smithe) a absolutních výhod (D. Ricardo), zkoumání ekonomických systémů, ve kterých působí různé zákony (např. zákon trhu), apod. (Samuelson, P.A., 1991).

3. Pojmy

V humánní geografii se někdy setkáváme s terminologickými problémy. Různí autoři mohou chápat a také chápou některé z termínů odlišně nebo se můžeme setkat s faktem, že některé skutečnosti, např. ukazatele, mají různé názvy (hustota obyvatelstva, též obecná míra lidnatosti). Někdy se odborníci nemohou shodnout na určité definici, např. je oblast Porýní – Porúří konurbací nebo již megalopolí? Často jsou odlišné definice či charakteristiky také v různých oblastech nebo zemích. Terminologickým problémům můžeme předcházet tím, že na počátku svého studia, referátu či psaného textu si pojmy ujasníme, popřípadě vysvětlíme svůj

INVESTICE DO ROZVOJE VZDĚLÁVÁNÍ

pohled jejich chápání, a to i v kontextu s definicemi různých autorů. V následujícím přehledu je uveden stručný přehled vybraných významných termínů:

Populace, obyvatelstvo – pojmy někdy považované za synonyma, jindy je obyvatelstvo vztahováno spíše k určité vymezené oblasti a populace je chápána spíše z pohledu biologického jako soubor jedinců, mezi kterými dochází k přirozené reprodukci.

Ekumena – trvale obydlená část Země

Subekumena – částečně obývaná část Země (ne trvale, např. epizodicky či periodicky).

Anekumena - neobydlená část Země (např. nejvyšší pohoří, polární pustiny, centrální části pouští).

Struktura obyvatelstva – složení obyvatelstva podle biologických znaků (pohlaví, věk, rasy), ekonomických znaků (např. ekonomická aktivita, sociální příslušnost) a kulturních znaků (např. podle náboženské příslušnosti, vzdělanosti, jazykové klasifikace ap.).

Dynamika obyvatelstva – zahrnuje přirozenou, mechanickou a celkovou měnu obyvatelstva; pojednává o přírůstcích a úbytcích obyvatelstva z důvodů rození a umírání lidí nebo o jejich migracích.

Demografická revoluce – rychlá změna demografického chování obyvatelstva, projevující se výrazným nárůstem počtu obyvatel, změnami porodnosti, úmrtnosti a přirozeného přírůstku obyvatel, změnou délky života; probíhá v několika fázích a v různých částech světa (zemích) v různých časových obdobích.

Druhý demografický přechod – další změna demografického chování obyvatelstva; je typická pro vyspělé země v období od zhruba 60. let minulého století. Je charakteristická nízkým počtem dětí, rodících se jedné ženě během jejího celého reprodukčního období, rostoucím věkem matky v době prvního event. dalších porodů, vysokým podílem nesezdaných párů v populaci, vysokým podílem nemanželských dětí v populaci a dalšími charakteristikami nejen demografickými, ale i v celkovém postoji k životu.

Sídlo – chápání pojmu může být různé, jedna z možností: každé obydlené místo na Zemi.

Obec – základní správní a administrativní jednotka.

Město – sídelní útvar, definovaný různými způsoby; v definicích jsou důležité ukazatele počtu obyvatel, hustoty a specifické hustoty obyvatelstva, zaměstnanosti v sektorech hospodářství, vybavenosti, poskytování pracovních míst a služeb nejen vlastnímu městu, ale i jeho zázemí, charakteru zástavby (podíl vícepodlažních domů) ap., samostatný pohled vytváří historické hledisko.

Venkovské osídlení – zahrnuje sídla, která většinou nejsou městy; existují opět různé definice vesnic a venkova, venkovského prostoru, které se v dílčích parametrech liší. Ve venkovském prostoru mohou být zastoupena určitým podílem menší města. Definice venkova



evropský
sociální
fond v ČR



EVROPSKÁ UNIE



MINISTERSTVO ŠKOLSTVÍ,
MLÁDEŽE A TĚLOVÝCHOVY



OP Vzdělávání
pro konkurenceschopnost

INVESTICE DO ROZVOJE VZDĚLÁVÁNÍ

a venkovského prostoru jsou různé v různých státech či oblastech. Např. definice, kterou používá OECD je vhodná pro naše podmínky jen s určitými omezeními.

Urbanizace – zvyšování podílu městského obyvatelstva v populaci, stěhování lidí do měst spojené se změnou způsobu jejich života.

Sídelní systém – soubor všech sídel v určité oblasti (např. ve státě), propojených vzájemnými mezisídelními vazbami, mající hierarchické uspořádání. V tomto smyslu nehovoříme v rámci sídelního systému jen o jednotlivých sídlech, ale i o rozsáhlejších prostorových útvarech (až po aglomerace, konurbace a megalopole).

Hospodářství (ekonomika) - soubor všech činností vedoucí k uspokojení potřeb člověka.

Primární sektor – sektor hospodářství zahrnující činnosti potřebné k získávání surovin (zemědělství, lesnictví, rybolov, těžba nerostných surovin).

Sekundární sektor – sektor hospodářství zahrnující činnosti zpracovávající suroviny (zpracovatelský průmysl, výroba energie, stavebnictví).

Terciární sektor – sektor hospodářství zahrnující činnosti, jejichž podstatou je poskytování služeb a související ekonomické činnosti (doprava, obchod, zdravotnictví, vzdělávání aj.).

Kvartérní sektor – sektor hospodářství zahrnující činnosti založené na znalostech zejména ve vědě a výzkumu.

Deindustrializace – proces, který je charakterizován poklesem zaměstnanosti v průmyslových oborech (zejména s nižší přidanou hodnotou). Je typický pro vyspělé světové ekonomiky.

Terciarizace – proces charakteristický nárůstem zaměstnanosti ve službách na úkor ostatních sektorů ekonomiky.

Fordismus – systém organizace hromadné průmyslové výroby z počátku 20. století, která se vyznačuje masovou produkcí standardizovaného a cenově dostupného zboží.

Postfordismus – nový systém organizace ekonomické produkce, který se formoval od 70. let 20. století. Je charakteristický flexibilní produkcí a malovýrobou. Klíčovou roli v něm hrají i nové informační technologie a znalosti.

Ekonomická globalizace - proces zvyšujících se ekonomické integrace mezi zeměmi, který vede ke vzniku globálního trhu neboli jednotného světového trhu.

Jádro – regiony, jež kontrolují světovou ekonomiku a dominují světovému obchodu. Disponují vyspělými technologiemi, relativně vysokými příjmy na obyvatele a diverzifikovanou strukturou ekonomiky.



evropský
sociální
fond v ČR



EVROPSKÁ UNIE



MINISTERSTVO ŠKOLSTVÍ,
MLÁDEŽE A TĚLOVÝCHOVY



OP Vzdělávání
pro konkurenceschopnost

INVESTICE DO ROZVOJE VZDĚLÁVÁNÍ

Periferie – regiony ekonomicky zaostalejší. Jsou charakteristické svou závislostí na jádrových oblastech, primitivními a zastaralými technologiemi, nerozvinutými či úzce specializovanými ekonomikami a relativně nízkými příjmy na obyvatele.

Semiperiferie – regiony, které mají vlastnosti jádrových a zároveň periferních oblastí.

Cestovní ruch – souhrn aktivit osob cestujících do míst mimo jejich obvyklé prostředí a pobývajících v těchto místech po dobu kratší než jeden rok, za účelem trávení volného času či podnikání.

4. Základní informace z humánní geografie

4.1 Dílčí části a styčné disciplíny humánní geografie:

V úvodu všech parciálních disciplín předmětu humánní geografie jsou představeny jejich význam, metody a základní terminologie.

V geografii obyvatelstva se seznámíte se základními skutečnostmi a problémy, které se týkají jak lidstva obecně, tak i v rámci jednotlivých regionů nebo různě vymezených skupin obyvatel. Některá její témata se přímo překrývají tématy demografie nazývanou též populační vědou. Geografie obyvatelstva má však širší záběr v různých tématech a naopak v některých např. informacích o střídání generací, nejde tak do hloubky.

Obyvatelstvo osídlilo a osidluje Zemi různým způsobem. Geografie obyvatelstva je proto přirozeně nejvíce propojena s geografii sídel. Obyvatelstvo je tvůrcem hodnot, výrobcem zboží a i jejich spotřebitelem. Z tohoto důvodu jsou velmi silné vazby geografie obyvatelstva k ekonomické geografii. Obdobně bychom mohli nalézat úzké vztahy v rámci dalších humánně geografických disciplín. Počátky člověka, jeho fylogeneze, teorie monocentrismu či polycentrismu jsou styčnými body geografie obyvatelstva s antropogenezí, potažmo s biologií. Vývoj početního stavu lidstva, rozložení lidí na Zemi, otázky dynamiky obyvatelstva v různých obdobích je nutno dávat do souvislostí s historickým vývojem společnosti v součinnosti s historií. Vývoj počtu a rozložení obyvatel světa, stejně tak jako jejich hospodaření ovlivňují do značné míry přírodní podmínky. V těchto i jiných tématech úzce spolupracuje humánní geografie s geografii fyzickou. Styčné body nacházíme i k jiným disciplínám, obecně k filosofii, konkrétní témata mají blízko k různým dalším vědním disciplínám, např. struktura obyvatelstva z pohledu jazykové klasifikace, má blízko k jazykovědě, zkoumání etnických skupin k etnografii, náboženská struktura obyvatelstva souvisí s různými náboženskými pohledy na svět, témata jako příslušnost k národu, národnostním menšinám, státní příslušnost ap. souvisí s politologií a dotýkají se státovědy. Mnohá témata souvisí se sociologií (zejména ta, týkající se struktury obyvatelstva – ekonomická aktivita a s ní spojená životní úroveň, kvalita života) a psychologií (např. problematika identity, do jisté míry i určení národnosti).



evropský
sociální
fond v ČR



EVROPSKÁ UNIE



MINISTERSTVO ŠKOLSTVÍ,
MLÁDEŽE A TĚLOVÝCHOVY



OP Vzdělávání
pro konkurenceschopnost

INVESTICE DO ROZVOJE VZDĚLÁVÁNÍ

Geografie sídel se zabývá osídlením Země. Sleduje jednotlivé složky sídelních systémů, sleduje vztahy a zákonitosti, které se projevují mezi nimi. Tato disciplína má blízko kromě k jiným částem geografie (např. regionální geografii) také k disciplínám, jako je územní plánování a urbanismus,

Ekonomická geografie se zabývá lokalizací, distribucí a prostorovou organizací ekonomických aktivit ve světě. Studuje vzájemné vztahy a podmíněnost mezi ekonomickými aktivitami a ostatními geografickými faktory. Konkrétně se jedná o studium prostorového rozmístění ekonomických aktivit, ekonomických vazeb mezi místy či ekonomické změny míst či regionů. Studenti by studiem ekonomické geografie měli porozumět reálnému světu a způsobům, kterými se mění ekonomická tvář krajiny. Ekonomická geografie se nachází zejména na pomezí geografie a ekonomie, nicméně přebírá poznatky i z jiných oborů k objasnění určitých zákonitostí. Díky své interdisciplinaritě tento obor kombinuje nejrůznější přístupy a metody vycházející z pomocných věd.

Geografie zemědělství je jedna z nejstarších disciplín ekonomické geografie. Zabývá se zejména studiem zemědělské produkce a faktorů, které ji ovlivňují. Hlavním předmětem studia geografie zemědělství jsou jednak vnitřní charakteristiky zemědělství (zaměření a specializace zemědělské produkce aj.), dále přírodní, ekonomické a sociální faktory a podmínky, jejichž působením se zemědělství formovalo, a obecně zákonitosti prostorového rozmístění zemědělské produkce.

Geografie průmyslu je zaměřena na studium vzájemných vztahů a podmíněností mezi průmyslovou výrobou a ostatními geografickými jevy a procesy. Jejím úkolem je zjistit a vysvětlit rozmístění průmyslu a jeho vývoj neboli zákonitosti rozmístění průmyslové výroby. Geografie průmyslu též sleduje jednotlivé průmyslové výroby z hlediska vzájemných vztahů a vztahů k okolnímu prostředí.

Geografie dopravy je vědní obor zabývající se pohyby nákladů, osob a informací v širokém společenském i fyzicko-geografickém kontextu. Předmětem studia geografie dopravy jsou objekty, jevy a procesy související bezprostředně s dopravou, které jsou sledovány v prostoru a čase ve vzájemných interakcích s ostatními složkami krajinné sféry a lidskými aktivitami a jejich výtvoř (Mirvald 1993).

Geografie služeb patří mezi mladší vědní disciplíny, neboť význam služeb se v ekonomice objevil až později. Zabývá se prostorovým uspořádáním služeb, hierarchickou strukturou služeb a vymežováním obslužných středisek v sídelní síti a sfér jejich vlivu. Jednou z nejmladších vědních disciplín (30. léta 20. století) je však geografie cestovního ruchu, která byla spojena s novým jevem rekreace a volného času. Tato vědní disciplína se zabývá studiem zákonitostí prostorových vztahů mezi cestovním ruchem a krajinnou sférou, zákonitostmi a prostorovým rozložením cestovního ruchu, studiem faktorů a podmínek rozvoje cestovního ruchu, vlivem cestovního ruchu na strukturu a rozmístění hospodářství či vyhodnocuje oblasti z hlediska různých forem cestovního ruchu a jeho udržitelného rozvoje.



evropský
sociální
fond v ČR



EVROPSKÁ UNIE



MINISTERSTVO ŠKOLSTVÍ,
MLÁDEŽE A TĚLOVÝCHOVY



OP Vzdělávání
pro konkurenceschopnost

INVESTICE DO ROZVOJE VZDĚLÁVÁNÍ

Podle Halásze a kol. se v současnosti „humánní geografie soustředí i na poznávání nemateriální geosféry antropogenní povahy, patří sem například noosféra a kybersféra. Noosféra je sféra myšlení, představ, hodnot, etických principů, nemateriální kultury či ideologických doktrín. Kybersféra je sféra virtuálního prostoru, např. na internetu.“ Obě tyto sféry v současnosti ovlivňují jak jednotlivce, tak velké skupiny obyvatel. Do humánní geografie vstupují stále nová témata. Jako příklad můžeme uvést koncept sociálního kapitálu (Pileček, 2010). Ten zkoumají kromě geografů zejména též sociologové a politologové.

V humánní geografii se používá mnoho různých metod zkoumání. Velmi důležité místo mají statistické metody, které pomáhají při analýze demografických, ekonomických a jiných dat a dávají podklady pro výsledné syntézy. Humánní geografie používá řadu ukazatelů, které vycházejí z primárních a sekundárních statistických dat, zpracovává je a často vizualizuje v různých grafických či kartografických zobrazeních. Časté je zobrazení takových dat do map pomocí metod GIS, které bývají jedním ze základů pro geografické analýzy a syntézy.

4.2 Obsah dílčích částí humánní geografie

4.2.1 Geografie obyvatelstva a sídel

Obyvatelstvo světa je rozmístěno velmi nerovnoměrně. V minulosti byly nejdříve osídlovány oblasti s nevhodnějšími přírodními podmínkami, tzn. se subtropickým až mírným podnebím a v povodí řek. Postupně se lidstvo rozšiřovalo do dalších oblastí. I když v současnosti hrají přírodní podmínky také důležitou roli, lidé osídlili téměř celou Zemi. Umožňuje to pokrok ve společnosti a možnosti do značné míry eliminovat nepříznivé vlivy přírody. V této části humánní geografie budeme zkoumat různými metodami rozložení obyvatelstva na Zemi i v regionech různé hierarchické úrovně. Využívány budou běžně známé ukazatele, jako je obecný ukazatel hustoty obyvatel, ale též ukazatele specifické hustoty, geografický populační potenciál, Giniho koncentrační koeficient, Lorenzův oblouk a další. Rozložení obyvatelstva s sebou přináší různé problémy, které se budeme snažit pojmenovat a hledat možnosti jejich řešení.

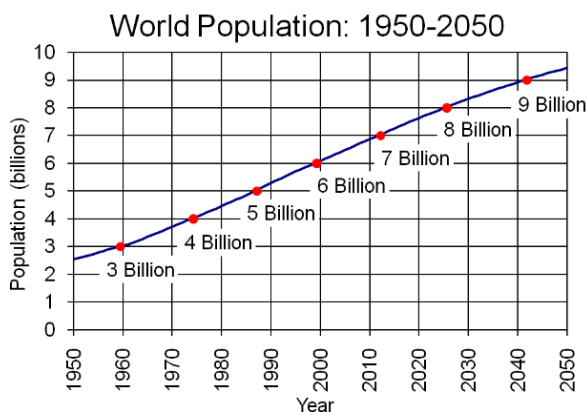
Nerovnoměrně roste také počet obyvatel světa. Od počátku své existence dosáhlo lidstvo světa počtu jedné miliardy až na počátku 19. století. V současné době přesahuje počet obyvatel Země sedm miliard. Pro zajímavost se můžete na internetové stránce s názvem Worldometers – real time world statistics (<http://www.worldometers.info/world-population/>) podívat na světové populační hodiny, které ukazují odhadovaný početní stav obyvatel světa v reálném čase, jeho přírůstky a počty obyvatel dvaceti nejlidnatějších zemí světa.

Populační divize OSN v červnu 2013 uvedla, že světová populace bude dosahovat v roce 2050 podle jejích propočtů v různých variantách 8.3 miliard (nízká varianta), 9.6 miliard (střední varianta) a 10.9 miliard (vysoká varianta). V souvislosti s tímto nárůstem jsou řešeny problémy možnosti obživy stále se zvyšujícího počtu obyvatel na Zemi, jejich životní

INVESTICE DO ROZVOJE VZDĚLÁVÁNÍ

úrovně a zdraví. Nárůst počtu obyvatel je velmi výrazný v zemích rozvoje světa a z dlouhodobého pohledu bude stagnovat ve vyspělých zemích. S těmito informacemi se dávají do souvislosti informace o rozdělení bohatství světa a prohlubujících se disproporcí mezi rozvinutými a rozvojovými zeměmi (nepřesně, ale celkem výstižně se hovoří o problému „bohatého severu a chudého jihu“). Při zkoumání vývoje počtu obyvatelstva se budeme opírat o různé zdroje demografických dat (od údajů pro celý svět, které poskytuje OSN až po data za Českou republiku, její kraje, okresy, obvody obcí s rozšířenou působností či s pověřenými úřady a obce z Českého statistického úřadu) a využijeme též řadu grafických a kartografických podkladů (modelově viz pro ilustraci např. obr. 1,2 a 3). Statistické, grafické a kartografické podklady pro území různých regionů (od lokálních až po světadíly či celý svět) jsou významným zdrojem dat pro humánní geografy a zároveň jsou v této podobě často realizovány i výstupy z jejich zkoumání.

Obr. č. 1: Růst počtu obyvatel světa mezi roky 1950 – 2050 (v miliardách)



Source: U.S. Census Bureau, International Data Base, June 2011 Update.

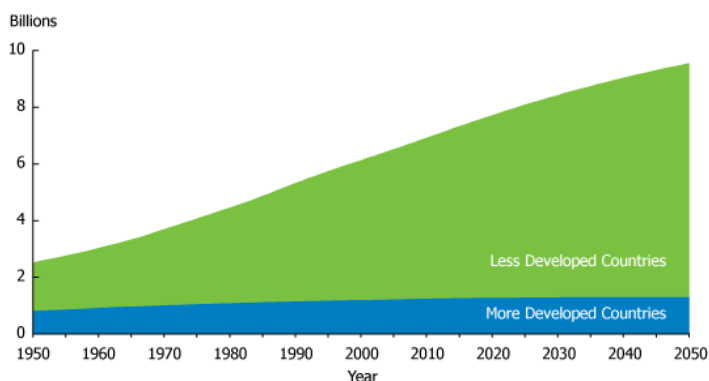
Podle: United States Census Bureau (2014)

(<http://www.census.gov/population/international/data/idb/worldpopgraph.php>)

Obr. č. 2: Růst počtu obyvatel více a méně rozvinutých států světa mezi roky 1950 – 2050 (v miliardách)

INVESTICE DO ROZVOJE VZDĚLÁVÁNÍ

World Population, 1950–2050



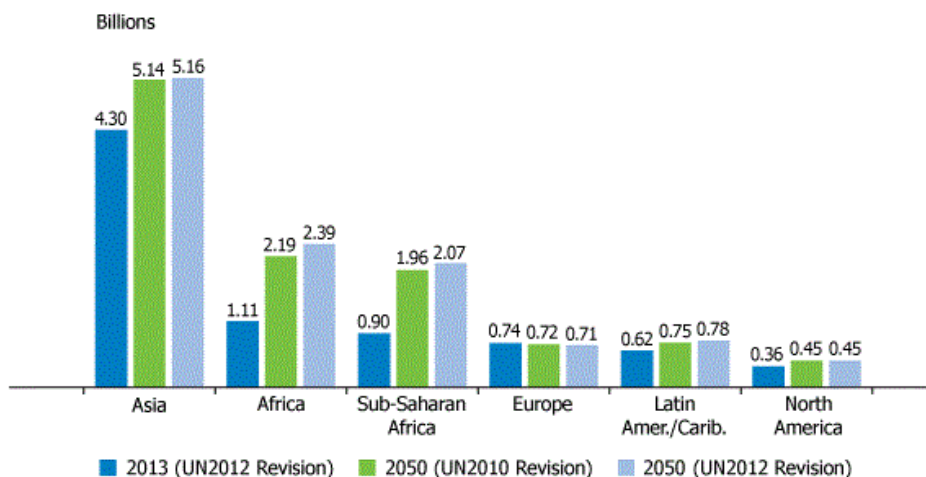
Source: United Nations Population Division, *World Population Prospects, the 2012 Revision (Medium Variant)*.

Podle: Population Reference Bureau (2014)

(<http://www.prb.org/Publications/Articles/2013/un-world-projections.aspx>)

Obr. č. 3: Současný a předpokládaný počet obyvatel dle makroregionů světa (v miliardách)

Current and Projected Population Totals by World Region



Source: United Nations Population Division, *World Population Prospects, the 2010 and 2012 Revisions (Medium Variants)*.

Podle: Population Reference Bureau (2014)

(<http://www.prb.org/Publications/Articles/2013/un-world-projections.aspx>)

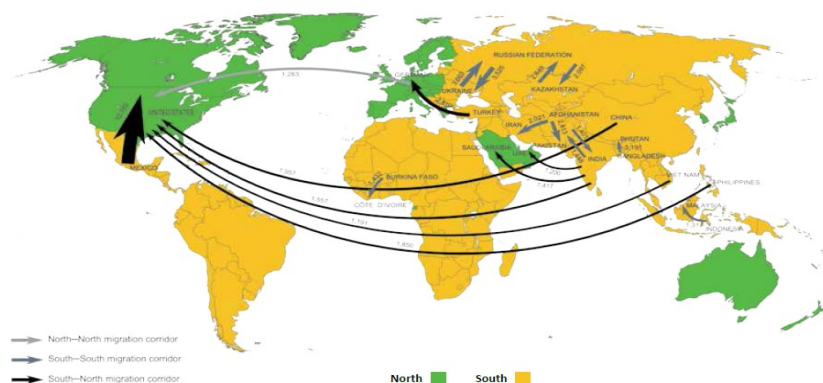
INVESTICE DO ROZVOJE VZDĚLÁVÁNÍ

Poznámka: V grafu je uveden počet obyvatel makroregionů světa v roce 2013 (podle revize OSN z roku 2012) a dále odhadované počty obyvatel v roce 2050 podle revize odhadů z let 2010 a 2012.

Počet obyvatel světa závisí na přirozené změně obyvatelstva, tedy přirozeném procesu rození a umírání lidí. Obecně tento proces i nerovnoměrnosti přírůstků obyvatel v určitých obdobích vysvětluje model demografického cyklu. Pomocí něho můžeme vysvětlit průběh demografické revoluce. Ve vyspělých zemích probíhá od 60. let minulého století další výrazná změna v demografickém chování, tzv. druhý demografický přechod. Demografické chování různých populací sledujeme pomocí různých jevů a jejich ukazatelů (porodnosti, úmrtnosti, volněji související sňatečnosti, rozvodovosti, zdravotního stavu obyvatelstva, věkové struktury obyvatelstva) a v souvislosti se stavem ve společnosti a různými propopulačními a protipopulačními opatřeními.

Výrazným jevem, který sleduje geografie obyvatelstva, je migrace. V celosvětovém měřítku neovlivňuje počet obyvatel, ale jeho rozložení. V měřítku regionů či států ovlivňuje kromě rozložení i počet obyvatel těchto celků, strukturu obyvatelstva a přináší někdy řadu problémů. Důležité je proto sledovat příčiny migračních proudů, jejich početnost, jednorázovost, periodičnost či jiné časové rozložení, strukturu migrantů a důsledky migrací pro původní, tranzitní i cílové země, a to z hlediska prostoru i času. S rozvojem společnosti nabývají na významu a intenzitě i jiné mechanické pohyby obyvatelstva, které tvoří témata pro např. geografii obyvatelstva, dopravy, průmyslu, služeb. Jsou to dojíždka do zaměstnání, za službami či cestovní ruch.

Obr. č. 4: Dvacet nejvýznamnějších světových migračních koridorů v roce 2010 (podle Světové banky)



Zdroj: WORLD MIGRATION REPORT 2013,
http://publications.iom.int/bookstore/free/WMR2013_EN.pdf



evropský
sociální
fond v ČR



EVROPSKÁ UNIE



MINISTERSTVO ŠKOLSTVÍ,
MLÁDEŽE A TĚLOVÝCHOVY



OP Vzdělávání
pro konkurenceschopnost

INVESTICE DO ROZVOJE VZDĚLÁVÁNÍ

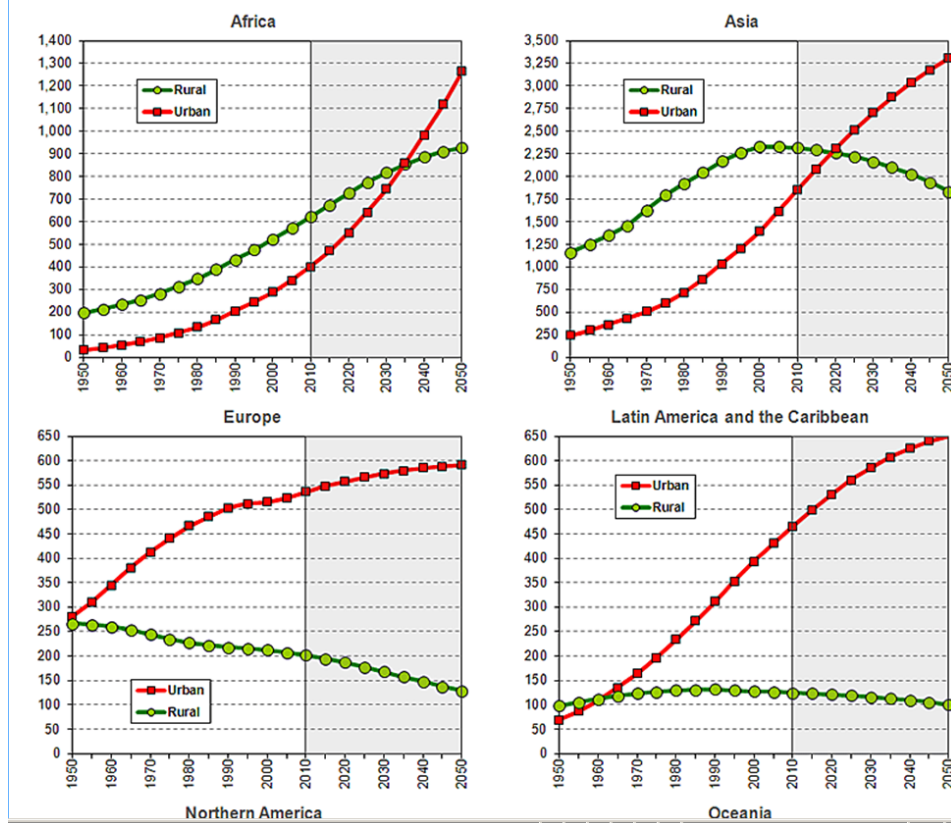
Důležité informace o obyvatelstvu získáváme i z hlediska jeho struktury (z různých pohledů, podle různých znaků). Např. ve vyspělém světě se stále větším problémem stává stárnutí populací a s tím spojená nutnost adekvátního sociálního a zdravotního zabezpečení stále většího počtu seniorů dospělým obyvatelstvem, jehož podíl na daných populacích se postupně zmenšuje právě ve prospěch generace obyvatel postproduktivního věku. V rozvojových zemích s vysokým podílem dětské složky je situace odlišná, problémem je už výživa a dále sociální a zdravotní zabezpečení včetně poskytnutí vzdělání dětské složce obyvatelstva. Demografie a geografie obyvatelstva dává k řešení těchto problémů důležité informace a číselné podklady.

Do oblasti struktury obyvatelstva podle kulturních znaků patří zejména národnostní, náboženská, jazyková a vzdělanostní struktura. Znalosti, získané v této části předmětu geografie obyvatelstva budou dále rozšířeny a prohloubeny při studiu regionální geografie a v historické, kulturní a politické geografii. Etnické a národnostní, náboženské, ale i třeba rasové rozdíly mezi lidmi jsou často zdrojem lokálních i větších konfliktů mezi lidmi a vedou ke vzniku nebezpečných ohnisek napětí ve světě. Znalost příčin konfliktů může vést k jejich postupnému řešení a hlavně k jejich předcházení. Proto je v geografii obyvatelstva věnována této problematice značná pozornost.

Geografie sídel se zabývá osídlením Země a jejích jednotlivých částí, charakteristikami a vývojem a změnami tohoto osídlení, regionálními rozdíly. Součástí sídelních systémů jsou malá sídla od samot a různých typů vesnic, sídla přechodného typu, města různých řádovostních úrovní a další sídelní útvary (např. aglomerace, konurbace, megalopole). Předmětem zkoumání jsou též sídelní systémy určitých zemí nebo oblastí, trendy a zákonitosti vývoje. Jednotlivé části sídelního systému, např. města, jsou chápána jako celky a geografie sídel hledá jejich vztahy a vazby k ostatním částem sídelního systému (zkoumá např. vztah město a zázemí, procesy urbanizace, suburbanizace a jiné) nebo geografie obyvatelstva naopak zkoumá vnitřní strukturu a organizaci těchto částí (vývoj a základní pravidelnosti či odlišnosti v demografické, sociální a funkční diferenciaci). Podíl městského a venkovského obyvatelstva je ve světě v současnosti zhruba stejný. V jednotlivých světadílech jsou však značné odlišnosti (obr. č. 5).

Obr. č. 5: Dlouhodobý reálný a předpokládaný vývoj počtu městského a venkovského obyvatelstva ve vybraných světadílech

INVESTICE DO ROZVOJE VZDĚLÁVÁNÍ



Zdroj: Populační divize OSN, 2011

http://esa.un.org/unpd/wup/Analytical-Figures/Fig_3.htm

Mnoho problémů s tematikou obyvatelstva a osídlení patří ke globálním problémům lidstva. Jsou to například růst populace, migrace, šíření sociálně patologických jevů (užívání návykových látek, kriminalita, poruchy v mezilidských vztazích, morální krize...), problémy hladu, nedostatečné výživy a nemoci, růst urbanizace, zátěže životního prostředí způsobené lidstvem, národnostní a náboženské spory vedoucí k lokálním konfliktům a válkám, jejichž dopady však pociťuje často celý svět a jiné. Hluběji se s nimi můžete seznámit ještě v předmětech Globální problémy lidstva a Výchova k myšlení v evropských a globálních souvislostech, ale v podstatě se s nimi setkáte v průběhu celého studia.

4.2.2 Geografie světového hospodářství

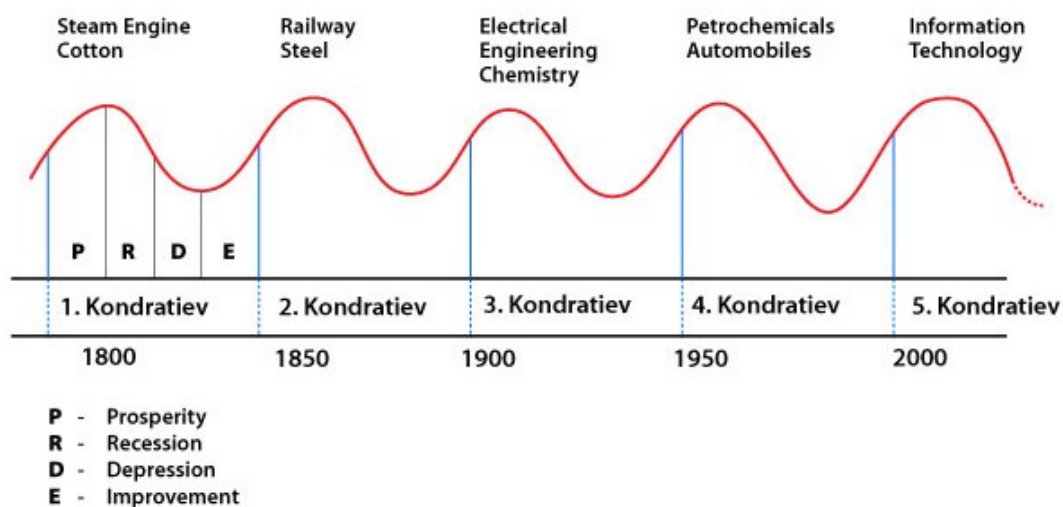
Světové hospodářství prošlo zejména v posledních několika desetiletích výraznými změnami. Mezi hlavní rysy současného hospodářství patří dynamika, integrace (provázanost) a s ní související závislost a nerovnoměrnost.

Dynamika světového hospodářství je patrná na jeho samotném vývoji, který prošel několika fázemi od éry naturálního hospodářství přes změny během 1. a 2. průmyslové revoluce, až po vědecko-technickou revoluci v průběhu 20. století. Během přibližně dvou

INVESTICE DO ROZVOJE VZDĚLÁVÁNÍ

století tak došlo k radikálnímu posunu světové ekonomiky. Fordistické pojetí výroby, které dominovalo zejména v první polovině 20. století, bylo vystřídáno postfordismem, který je charakteristický flexibilní produkcí a malovýrobou, a který klade důraz zejména na nové informační technologie a znalosti. Právě inovace, technologie a obecně měnící se organizace práce umožňují dynamické změny ve vývoji světové ekonomiky. Na základě této teze formuloval N. Kondratiev cyklickou teorii ekonomického růstu. Ta vychází z předpokladu, že ekonomický vývoj má pravidelné cyklické kolísání, které se vyznačuje obdobím ekonomického růstu a zároveň stagnace, v závislosti na technologických inovacích.

Obr. č. 6: Schéma cyklické teorie ekonomického růstu tzv. Kondratievovy vlny



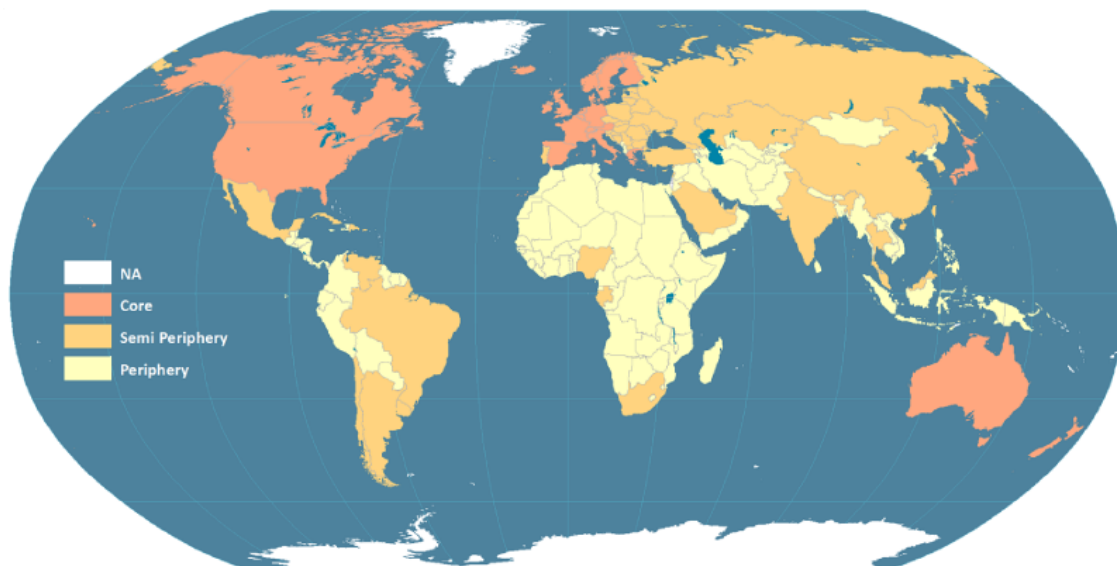
Podle: GlobalResearch (2014)

(<http://www.globalresearch.ca/nikolai-kondratiev-s-long-wave-the-mirror-of-the-global-economic-crisis/11161>)

Věda se tak stala rozhodující silou ekonomického rozvoje, ale i významným lokalizačním činitelem. Mezi další, nově se objevující, lokalizační činitele ekonomických aktivit lze zařadit informace, kvalifikovanou pracovní sílu, ale i kapitál a kvalitní dopravní infrastrukturu. Věda se uplatňuje i v oborech, na které se současné hospodářství zaměřuje. Patří mezi ně mikroelektronika, farmaceutika, optika, přesná mechanika, telekomunikace, informatika aj.

Provázanost světové ekonomiky je dána vznikem jednotného světového neboli globálního trhu. Tento integrační proces se nazývá ekonomická globalizace. Přestože se dá o ekonomické globalizaci hovořit již od dob zámožských objevů, největší dynamiku zaznamenala až v období 2. poloviny 20. století, především díky rozvinuté dopravě a telekomunikačním technologiím, ale i díky liberalizaci a deregulaci světového obchodu. Hlavním hnacím motorem ekonomické globalizace jsou aktivity nadnárodních korporací, které pomocí zahraničních investic přesouvají svou výrobu do oblastí s levnou pracovní silou světové semiperiferie případně periferie (zejména do nově industrializovaných států Latinské Ameriky a jihovýchodní a východní Asie). V jádrových oblastech tak zůstávají průmyslové výroby s vyšší přidanou hodnotou, řídicí funkce a věda a výzkum. Dochází tak k deindustrializaci a související terciarizaci jádrových oblastí a naopak industrializaci semiperiferních oblastí světa.

Obr. č. 7: Rozdělení světového systému na jádrové, semiperiferní a periferní oblasti



Podle: The Geography of Transport Systems (2014)

(<http://people.hofstra.edu/geotrans/eng/ch2en/conc2en/coreperiphery.html>)

Intenzivní ekonomické vazby mezi státy světa mají za následek jejich vzájemnou závislost. Tento fakt bylo možné pozorovat při nedávno proběhlé globální ekonomické krizi, která začala jako lokální problém hypotečního trhu v USA, avšak přelila se postupně do celého světa a měla zásadní dopady na ekonomiky států.

Ekonomický vývoj ve světě je navíc velmi nerovnoměrný. Je to dáno mnoha faktory, zejména pak dostupností klíčových surovin jako jsou energetické zdroje, nerostné suroviny a obdělávatelná půda. Tyto suroviny jsou ve světě nerovnoměrně rozmístěny, přičemž jsou hlavním determinantem ekonomického rozvoje. Svůj podíl hraje i proces ekonomické globalizace, který neprobíhá všude se stejnou intenzitou. Různé zapojení států do globálního trhu prohlubuje rozdíly mezi státy, zejména mezi jádrem a státy světové semiperiferie. Státy světové periferie pak většinou zůstávají v izolaci.

4.2.2.1 Geografie zemědělství

Nejstarší produkční výrobou člověka je zemědělství. Jedná se o ekonomickou aktivitu velmi závislou na přírodních podmínkách, přičemž je zaměřeno zejména na pěstování plodin a chov hospodářských zvířat za účelem obživy, ale i profitu (samozásobitelské versus komerční zemědělství). Zemědělství má však i důležitou stabilizační funkci jakou je funkce krajinyotvorná, ekologická či osidlovací (Spišiak 2000). Přestože podíl zemědělství na světové produkci a zaměstnanosti klesá, hlavně na úkor průmyslu a služeb, zůstává tento sektor klíčový pro většinu států světa. Zemědělství dodává hlavně potraviny pro fyzickou existenci světové populace, přičemž jeho význam jako dodavatele surovin pro průmyslovou výrobu klesá na úkor levnějších umělých materiálů. Moderní vyspělé zemědělství využívá chemických, mechanických a biotechnologických inovací, které zefektivnilo a zintenzivnilo

INVESTICE DO ROZVOJE VZDĚLÁVÁNÍ

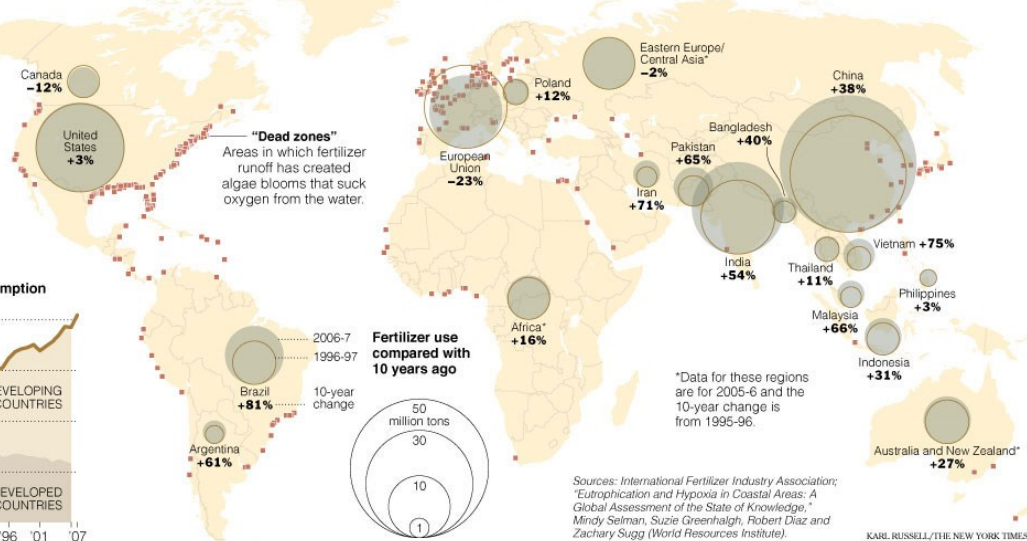
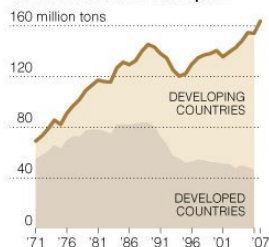
zemědělské postupy. Zemědělství se navíc více integrovalo do globálního ekonomického systému a propojilo se s dalšími sektory, zejména se zpracovatelským průmyslem tzv. industrializace zemědělství.

Obr. č. 8: Změna užívání hnojiv ve světě v letech 2005-2007

Worldwide Growth in Fertilizer Use

Fertilizer use has been growing faster in developing countries than in the industrialized world in recent years. But rising demand has produced a big price jump. Increased fertilizer runoff is expected to worsen the problem of dead zones along ocean shores.

Worldwide fertilizer consumption



Podle: The New York Times (April 30, 2008)

(http://www.nytimes.com/imagepages/2008/04/30/business/20080430_FERTILIZER_GRAPHIC.html)

Existují výrazné rozdíly v úrovni zemědělské produkce mezi státy světového jádra a světové periferie. Přestože v periferiích převládá stále samozásobitelský způsob zemědělské výroby (zejména formy střídavého zemědělství, intenzivního samozásobitelství či pastevečství), v jádrových oblastech světa dominuje komerční zemědělství.

V současnosti musí zemědělská výroba čelit hrozbě rapidního nárůstu světové populace, která vyvíjí tlak na produkci dostatečného množství potravin. To je potřeba zajistit s ohledem na životní prostředí tzv. princip udržitelného zemědělství. Aktuálním diskutovaným tématem je též genetická modifikace organismů, které se začíná v komerčním zemědělství uplatňovat.

4.2.2.2 Geografie průmyslu

Průmyslová výroba patří mezi klíčové odvětví ekonomiky. Jedná se o hlavního producenta užitných hodnot, jediného výrobce výrobních prostředků a realizátora technického pokroku v odvětvích materiální výroby. S průmyslem je spojen proces odvětvové i územní dělby práce, která ústí v nerovnoměrnosti v rozmístění průmyslu. Průmyslová výroba výrazně ovlivňuje nejen krajinnou, ale i společenskou sféru (např. urbanizace).

Úroveň průmyslu je rozdílná v jádrových a periferních oblastech světa. Díky procesu ekonomické globalizace dochází k přesunu části průmyslové výroby z jádra do převážně do

INVESTICE DO ROZVOJE VZDĚLÁVÁNÍ

semiperiferních oblastí světa. Jádrové oblasti tak zaznamenávají pokles počtu zaměstnaných v průmyslu, avšak za konstantní či zvyšující se průmyslové produkce, která je možná díky vysoké produktivitě. Mezi největšími světovými průmyslovými producenty se díky zahraničním investicím postupně začínají objevovat rozvojové státy tzv. nově industrializované státy, jako je Brazílie, Mexiko, Taiwan, Argentina apod. Díky těmto rozvíjejícím se ekonomikám však narůstá celková spotřeba nerostných surovin, což má za následek zvyšování jejich cen. Právě zvyšující se energetická spotřeba a spotřeba nerostných surovin patří mezi hlavní hrozby, kterým musí moderní průmysl čelit. Je proto vyvíjen tlak na minimalizaci energie a surovin při výrobě.

Díky procesu ekonomické globalizace dochází ke změnám v rozmístění průmyslových aktivit. Zatímco staré tradiční průmyslové regiony ztrácí na významu, objevují se zcela nové. Kromě přesunu již zmiňovaných odvětví náročných na levnou pracovní sílu (textilní, oděvní, obuvnický průmysl aj.) dochází též k nárůstu významu hutnického či automobilového průmyslu v semiperiferních oblastech světa. Zatímco v roce 1980 se podílely rozvojové státy 21 % na světové produkci oceli, v roce 2010 to bylo již 63 %, z čehož 44 % světové produkce se uskutečňuje v Číně (Rubenstein, 2011). Obdobně se přesouvá i produkce automobilů z tradičních vyspělých oblastí do států nově industrializovaných. Příkladem může být pokles produkce aut ve státech, jako je USA, Velká Británie, Francie či Německo, a naopak nárůst produkce v Číně, Indii, Brazílii či Mexiku.

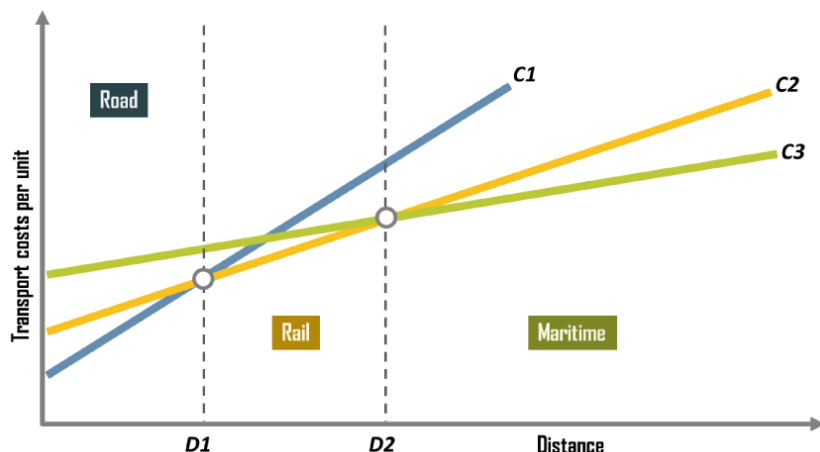
4.2.2.3 Geografie dopravy

Se změnami životního stylu výrazně roste i mobilita obyvatelstva. Význam dopravy se tak s postupujícím vývojem lidské společnosti zvyšuje. Doprava umožňuje propojit jednotlivé krajiny světa s různým potenciálem a vytvořit mezi nimi funkční vazby. Právě proto je považována za globalizátora respektive hnací motor ekonomické globalizace. Umožňuje realizovat takové prostorové procesy jako je urbanizace, koncentrace, územní specializace aj. Doprava tak formuje sídelní a hospodářskou strukturu regionů. Její kvalita se může lišit vzhledem k stupni vývoje dané společnosti. Je považována za klíčový determinant ekonomického rozvoje regionů. Moderní doprava využívá nové materiály na dopravní prostředky, nová paliva a zejména elektroniku (navigace, elektronické mýtné aj.).

Z hlediska osobní dopravy se uplatňuje celosvětově nejvíce silniční doprava, avšak roste i význam vysokorychlostních železnic. Z důvodů malé flexibility železničních tratí dochází k rušení některých regionálních tratí a naopak modernizaci hlavních dopravních os. Velký podíl na osobní přepravě zejména na dlouhé vzdálenosti má i letecká doprava. Ta zaznamenala na konci 20. století vlnu deregulace a liberalizace, při níž se letecké společnosti staly podnikatelskými subjekty. Došlo tak ke vzniku nízkonákladových aerolinií či strategických aliancí standardních dopravců, které tak bojují o zákazníky. Letecká doprava se díky konkurenčnímu boji stala dostupnější i pro běžného jedince.

Obr. č. 9: Model rozdílné cenové efektivity jednotlivých druhů dopravy

INVESTICE DO ROZVOJE VZDĚLÁVÁNÍ



Podle: The Geography of Transport Systems (2014)

(<http://people.hofstra.edu/geotrans/eng/ch3en/conc3en/transcost.html>)

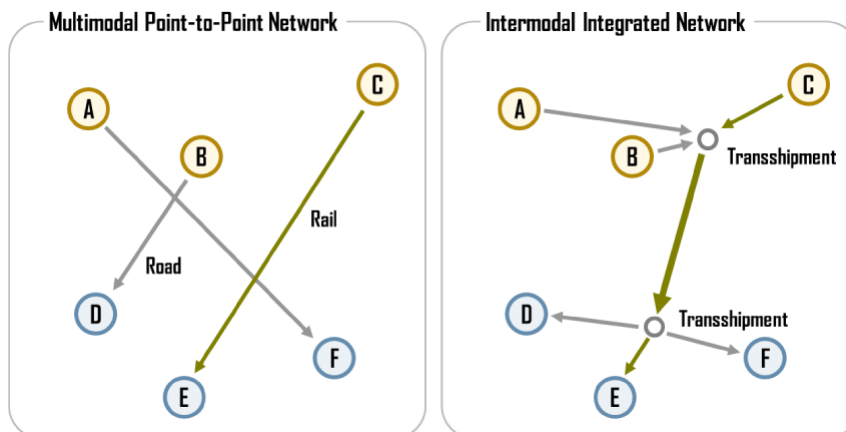
Poznámka: Vzdálenost D1 se pohybuje mezi 500-750 km, zatímco vzdálenost D2 přibližně okolo 1500 km.

V přepravě nákladů se celosvětově nejvíce uplatňuje doprava námořní. Princip kontejnerizace velmi přispěl k rozvoji mezinárodnímu obchodu a tudíž ekonomické globalizaci. Námořní doprava je navíc nejkoncentrovanější a nejglobalizovanější sektor národního trhu (z hlediska propojenosti přepravců a zapojení nadnárodních korporací). Je základní oporou prostorových vazeb v současném globalizovaném světě.

Jednou z nejdynamičtějších změn v dopravě je rozvoj intermodalismu v současném dopravním systému neboli jednotného funkčně provázaného dopravního systému. V jeho rámci je do přepravy zboží zapojeno více druhů dopravy, tak aby využití každého druhu bylo co nejvýhodnější. K rozvoji intermodality přispěla i již zmíněná kontejnerizace, která umožňuje snadnější integraci více druhů dopravy bez nutnosti překládky zboží. V nákladní dopravě se často uplatňuje kombinace námořní dopravy se železniční.

Obr. č. 10: Schéma multimodální a intermodální dopravy

INVESTICE DO ROZVOJE VZDĚLÁVÁNÍ



Podle: The Geography of Transport Systems (2014)

(<http://people.hofstra.edu/geotrans/eng/ch3en/conc3en/multiintermodalnet.html>)

Doprava je dynamické odvětví s výraznými prostorovými a geografickými dopady. Mezi faktory, které mohou ovlivnit budoucí vývoj dopravy, patří budoucí vývoj trhu s energetickými surovinami, značné environmentální vlivy plynoucí ze stávajícího uspořádání dopravního trhu a vliv informačních a telekomunikačních technologií. Mezi hrozby, kterým bude doprava v budoucnu čelit lze zařadit neustálý nárůst stupně automobilizace. Vzhledem k demografickému růstu je nemožné, aby podíl osobního vlastnictví automobilů byl v rozvojových státech stejný jako v rozvinutých. Nutné je řešit i výrazné environmentální ale i sociální dopady (nehodovost, dopravní kongesce).

4.2.2.4 Geografie služeb

Největší podíl z hlediska zaměstnanosti i tvorby HDP má ve vyspělých zemích sektor služeb. V rozvojových zemích naopak převládá vysoká zaměstnanost v zemědělství, event. v průmyslu. Přestože byl v minulosti význam služeb podceňován, jelikož neprodukovaly žádné statky, patří v současnosti mezi klíčové sektory ekonomiky. Nejvyšší zaměstnanost ve službách je v rozvinutých státech světa či ve státech s rozvinutým cestovním ruchem. Dnes se služby rozvíjí zejména díky novým odvětvím, jako jsou finanční a informační služby či služby pro podnikání.

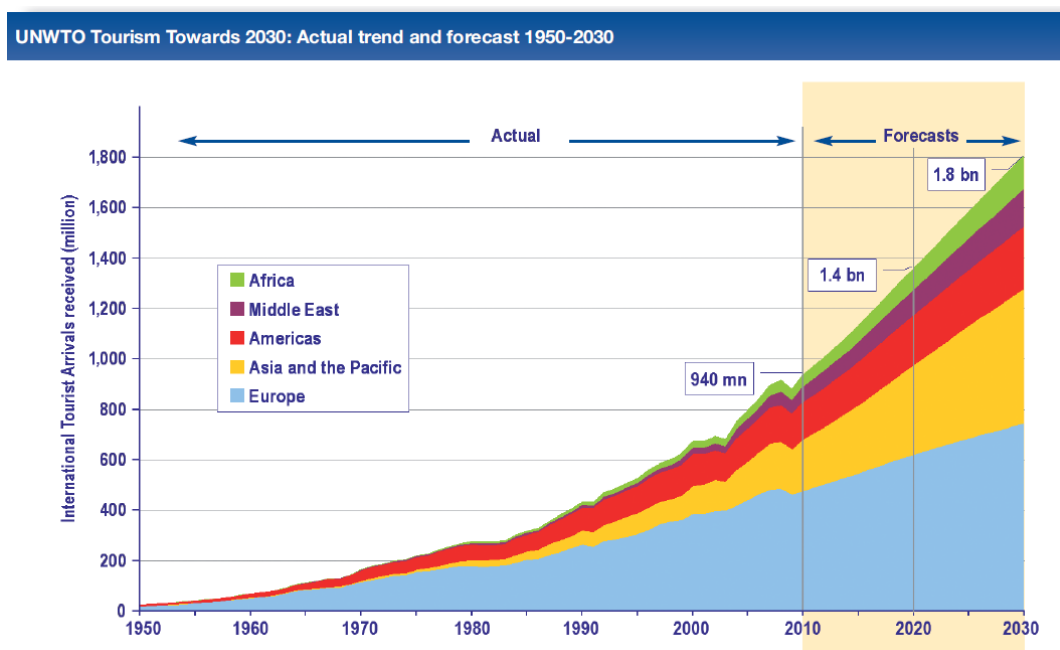
Podnikatelské služby zaznamenaly největší nárůst díky zvýšené poptávce s přechodem na pružný produkční systém v období postfordismu. Průmyslové podniky začaly externalizovat neprůmyslové aktivity (marketing, strategické plánování, zákaznický servis aj.) a zadávat je jako službu specialistům. Podnikatelské služby propojující aktivity nadnárodních korporací jsou nejčastěji lokalizovány do největších světových měst k blízkosti těchto firem, toku kapitálu a informací. Podnikatelské služby se však rozvíjí i v rozvojových oblastech světa, kam se přesouvají nejčastěji rutinní kancelářské práce firem (např. přepisy dokumentů, vyplácení mezd, informační služby v call centrech apod.) či finanční služby. Zejména malé rozvojové státy staví svou ekonomiku na nabízení finančních služeb pro nadnárodní společnosti. Jejich atraktivita je dána nižšími či neexistujícími daněmi a soukromím. Význam služeb tak bude celosvětově nadále sílit.

INVESTICE DO ROZVOJE VZDĚLÁVÁNÍ

Nejrychleji rostoucí službou, která zaměstnává nejvíce pracovníků je cestovní ruch. Jeho význam se neustále zvyšuje v souvislosti se změnou životního stylu obyvatel zejména vyspělých států, kteří začínají relaxovat ve svém volném času, ale i díky dostupnější a levnější dopravě. Příjmy z cestovního ruchu významně ovlivňují platební bilanci států a tvoří významný příjem státního rozpočtu. Rozvoj cestovního ruchu podporuje další investiční aktivity.

Více jak polovinu všech mezinárodních příjezdů tvoří Evropa a je nejrychleji rostoucím regionem z hlediska cestovního ruchu. V budoucnu se očekává rychlejší růst cestovního ruchu do rozvojových států. Aktuální výzvou je zabezpečit udržitelnou formu cestovního ruchu, která se rozvíjí, avšak s minimálními dopady na životní prostředí či místní komunity.

Obr. č. 11: Současný trend a predikce vývoje mezinárodních příjezdů v letech 1950-2030



Podle: World Tourism Organization – UNWTO Tourism Highlights (2012)

4.3 Informace a data

Informace z oblasti humánní geografie můžeme čerpat z takřka nepřehledného množství odborné literatury (základní výběr ke studiu je v závěru tohoto modulu). Statistická data získáváme různých světových databázích, zejména z databází OSN a jejich odborných organizací, center a programů, jejichž názvy již vypovídají o jejich poslání, např.:

- Mezinárodní organizace práce (ILO)
- Mezinárodní organizace pro civilní letectví (ICAO)
- Organizace OSN pro vzdělávání, vědu a kulturu (UNESCO)
- Organizace pro výživu a zemědělství (FAO)



evropský
sociální
fond v ČR



EVROPSKÁ UNIE



MINISTERSTVO ŠKOLSTVÍ,
MLÁDEŽE A TĚLOVÝCHOVY



OP Vzdělávání
pro konkurenceschopnost

INVESTICE DO ROZVOJE VZDĚLÁVÁNÍ

- Světová zdravotnická organizace (WHO)
- Mezinárodní měnový fond (MMF)
- Mezinárodní agentura pro atomovou energii (MAAE)
- Mezinárodní fond pro rozvoj zemědělství (IFAD)
- Mezinárodní telekomunikační unie (ITU)
- Centrum OSN pro lidská obydlí (Habitat) - UNCHS
- Konference OSN o obchodu a rozvoji (UNCTAD)
- Rozvojový program OSN (UNDP)
- Program OSN pro životní prostředí (UNEP)
- Populační fond OSN - (UNFPA)
- Vysoký komisař Organizace spojených národů pro uprchlíky (UNHCR)
- Dětský fond OSN - UNICEF
- Organizace OSN pro průmyslový rozvoj - UNIDO
- Světová poštovní unie (UPU)
- Světový potravinový program - WFP
- Světová organizace duševního vlastnictví (WIPO)
- Světová organizace cestovního ruchu (UNWTO)
- Světová banka (WB)
- Central Intelligence Agency (CIA)

Dalšími důležitými zdroji informací jsou statistické úřady jednotlivých zemí (<http://www.bls.gov/bls/other.htm>) případně Eurostat jako statistický úřad Evropské unie.

Významným zdrojem aktuálních informací jsou naše a zahraniční časopisy. Z českých časopisů lze doporučit zejména Geografii, Geografické rozhledy, Demografii, Urbanismus a územní rozvoj, Regionální studie, Moravian Geographical Reports, Sociologický časopis aj.

Ze zahraničních časopisů jsou to např.

- Urban Studies
- Economic Geography
- Annals of the Association of American Geographers
- Tijdschrift voor Economische en Sociale Geografie
- International Journal of Urban and Regional Research
- Environment and Planning
- GeoJournal
- Demography
- International Journal of Population Geography
- Population
- Zeitschrift für Bevölkerungswissenschaft
- Population Studies
- International Migration
- European Journal of Population
- European Urban and Regional Studies
- European Spatial Research and Policy
- Eurasian Geography and Economics
- Regional Studies



evropský
sociální
fond v ČR



EVROPSKÁ UNIE



MINISTERSTVO ŠKOLSTVÍ,
MLÁDEŽE A TĚLOVÝCHOVY



OP Vzdělávání
pro konkurenceschopnost

INVESTICE DO ROZVOJE VZDĚLÁVÁNÍ

5. Kontrolní otázky

- Čím se zabývá humánní geografie? Jaké má dílčí disciplíny? Jakým směrem se vyvíjí? Uvažujte o vhodnosti vývoje specifických dílčích humánně geografických disciplín v kontextu s vývojem celé humánní geografie i geografie jako celku.
- Uveďte možnosti získání demografických dat a vybrané konkrétní zdroje.
- Analyzujte vývoj počtu obyvatelstva světa či vybraných regionů v čase. Jaké jsou prognózy tohoto vývoje? Uveďte problémy, které přináší současný demografický vývoj ve vyspělých a rozvojových zemích? Které globální problémy lidstva přináší rychlý nárůst světové populace?
- Popište obecný model demografického cyklu. Vysvětlete pomocí něho procesy přirozené reprodukce obyvatelstva a demografické revoluce. Porovnejte různé typy tohoto modelu, uveďte, ve kterých zemích takový vývoj probíhal nebo probíhá a jaké to má/mělo důsledky.
- Charakterizujte současný demografický vývoj v různých částech světa, pokuste se jej predikovat. Vytvářejte hypotézy o tom, jak by se mohl měnit v souvislosti s hospodářskou či politickou situací v daných oblastech.
- Analyzujte mechanický pohyb obyvatelstva, zejména jeho příčiny, dále směry, početnost, strukturu a hlavní dopady migračních proudů v minulosti i současnosti. Ve kterých oblastech světa jsou tíživé problémy spojené s migrací? Ve kterých případech hodnotíte migraci pozitivně? Jaké další druhy mechanického pohybu kromě migrace humánní geografie sleduje?
- Charakterizujte strukturu obyvatelstva podle různých znaků v různých obdobích a oblastech. Ve vybraných příkladech se snažte postihnout vývojové trendy (např. u věkové struktury, struktury ekonomické aktivity, struktury gramotnosti a vzdělanosti) a jejich důsledky. Pojmenujte problémy, které souvisí v různých oblastech se strukturou obyvatelstva (např. národnostní, náboženskou, vzdělanostní ap.).
- Uveďte příklady základních demografických ukazatelů a příklady jejich hodnot v různých částech světa. Porovnávejte hodnoty demografických ukazatelů vyspělých a rozvojových zemí a obdobných ukazatelů pro ČR. Jaké jsou trendy vývoje? Vysvětlete principy tvorby základních demografických ukazatelů a význam jejich využití.
- Proveďte rozbor vybraných demografických ukazatelů a znázorněte je specifickými grafickými či kartografickými způsoby. Porovnejte vhodnost použití různých ukazatelů a jejich grafických znázornění při různých příležitostech a obhajujte, vyberte dle svého nejvhodnější možnosti a obhajujte svá tvrzení.
- Naplánujte a realizujte dílčí výzkum, týkající se nějakého problému obyvatelstva vybrané oblasti. Proveďte rozbor literatury a dalších informačních zdrojů, souvisejících s tématem, vyberte vhodné metody a realizujte též terénní šetření. Vyvoďte závěry a pokuste se nejlépe v několika variantách navrhnout možná řešení problému.



evropský
sociální
fond v ČR



EVROPSKÁ UNIE



MINISTERSTVO ŠKOLSTVÍ,
MLÁDEŽE A TĚLOVÝCHOVY



OP Vzdělávání
pro konkurenceschopnost

INVESTICE DO ROZVOJE VZDĚLÁVÁNÍ

- Podle map v různých atlasech (i historických) popište sídelní systém různých částí Evropy a světa a posuďte jeho vývoj.
- Uved'te, jaké zákonitosti a vztahy fungují v sídelním systému.
- Vysvětlete fáze procesu urbanizace. Porovnejte názory různých autorů na vývoj měst.
- Jaké znáte lokalizační teorie? Porovnejte je. Co mají společného a v čem se liší?
- Charakterizujte jednotlivé etapy vývoje světového hospodářství. Která období byla klíčová pro hospodářský rozvoj? Které suroviny a ekonomická odvětví reprezentují dílčí etapy vývoje?
- Porovnejte tradiční a nové lokalizační činitele ekonomických aktivit. Které z nich se uplatňují v současnosti nejvíce?
- Vysvětlete pojem ekonomická globalizace. K jakým změnám díky ní dochází v mezinárodní dělbě práce a ekonomické struktuře více a méně vyspělých států?
- Porovnejte zemědělskou produkci ve vyspělých a méně vyspělých státech z hlediska jejich forem, efektivity, postupů a inovací.
- Kterým výzvám musí v současnosti čelit udržitelná forma zemědělské výroby?
- Analyzujte nejdůležitější prostorové změny jednotlivých průmyslových aktivit ve světě.
- Vyjmenujte nejvýznamnější představitele nově industrializovaných států ve světě. Charakterizujte jejich ekonomiky a vzájemně je porovnejte.
- Vysvětlete a zhodnoťte význam dopravy pro ekonomický rozvoj regionů.
- Charakterizujte současné trendy ve světové osobní a nákladní přepravě. Které druhy dopravy se v jednotlivých přepravách nejvíce uplatňují a v jakých regionech?
- Vysvětlete princip intermodalismu v současném dopravním systému. Uved'te konkrétní příklady.
- Porovnejte služby ve vyspělých a méně vyspělých státech. O jaké typy služeb se jedná? Z jakých důvodů se lokalizují do těchto regionů?

6. Možnosti využití v praxi

Znalosti z oblasti humánní geografie jsou podstatné v oblasti všeobecného vzdělání člověka, protože se pomocí nich orientuje v běžné realitě. Jsou ale také významné pro mnoho různých profesí, zabývajících se např. organizací společnosti, plánováním navázaným na početní růst, dynamiku a strukturu populace, strategickým a územním plánováním, regionálním rozvojem, vztahem mezi společnostmi a životním prostředím. Tyto profese působí zejména ve státní sféře (např. odbory regionálního rozvoje, životního prostředí, cestovního ruchu apod. obecních a městských úřadů, krajských i centrálních úřadů, matriky), ale jsou zastoupeny i v různých soukromých organizacích a firmách, především zaměřených na výše



evropský
sociální
fond v ČR



EVROPSKÁ UNIE



MINISTERSTVO ŠKOLSTVÍ,
MLÁDEŽE A TĚLOVÝCHOVY



OP Vzdělávání
pro konkurenceschopnost

INVESTICE DO ROZVOJE VZDĚLÁVÁNÍ

jmenovanou problematiku (např. regionální rozvojové agentury, firmy vytvářející různé studie, analýzy, strategie rozvoje, zabývajícími se stavem životního prostředí a jeho ovlivněním hospodářskou činností člověka, apod.). Jiným příkladem mohou být firmy, působící v dopravě nebo ve službách (řešící např. problematiku dopravní dostupnosti, dostupnosti služeb, lokalizačních faktorů, apod.), které by se bez znalostí z oboru humánní geografie nemohly v dnešním světě uplatnit.

Získané znalosti a dovednosti jsou využitelné pro absolventy bakalářského oboru Ekonomická a regionální geografie i při navazujícím studiu zejména geografického nebo ekonomického směru.

7. Základní literatura

- BAŠOVSKÝ, O. *Geografia obyvateľstva a sídel*. 2. nezm. vyd. Bratislava: Univerzita Komenského, 1988. ISBN 80-223-0026-8.
- BAŠOVSKÝ, O., MLÁDEK, J. *Geografie obyvateľstva a sídel. Učební texty*. Bratislava: Univerzita Komenského, 1989.
- Cambridge Dictionary, 2014
<<http://dictionary.cambridge.org/dictionary/british/human-geography>>
- DAMBORSKÝ, M., WOKOUN, R. *Lokalizační faktory malého a středního podnikání v podmínkách ekonomiky ČR*. E+M, 2010. (2): 32 – 43.
- Encyclopaedia Britannica, 2014
<<http://www.britannica.com/EBchecked/topic/345682/location-theory>>
- HAMPL, M., GARDAVSKÝ, V., KÜHNEL, K. *Regionální struktura a vývoj systému osídlení ČSR*. Praha: Univerzita Karlova, 1989.
- HAMPL, M. *Geografická organizace společnosti v České republice: transformační procesy a jejich obecný kontext*. Praha: Univerzita Karlova, 2005. ISBN 80-86746-02-X.
- HAUB, C. United Nations Raises Projected World Population. <http://www.prb.org/Publications/Articles/2013/un-world-projections.aspx>
- HORSKÁ, P., MAUR, E., MUSIL, J. *Zrod veľkomesta. Urbanizace českých zemí a Evropa*. 1. vyd. Praha, Paseka 2002. ISBN: 80-7185-409-3.
- IVANIČKA, K. *Základy teórie a metodológie socioekonomickej geografie*. Bratislava: SPN, 1983.
- JONES, H..R. *A Population Geography*. Harper London, 1981.
- KNOX, P.I., MARSTON, S.A. *Human Geography (Places and Regions in global context)*. New Zork. Pearson
- MLÁDEK, J. *Základy geografie obyvateľstva*. 1. vyd. Bratislava: Slovenské pedagogické nakladateľstvo, 1992. ISBN 80-08-00768-0.
- MARYÁŠ, J., VYSTOUPIL, J. *Ekonomická geografie*. Brno: Masarykova univerzita 2004.
- OUŘEDNÍČEK, M., ŠPAČKOVÁ, P., NOVÁK, J. *Sub Urbs: Krajina, sídla a lidé*. 1. vyd. Praha: Academia, 2013. ISBN 978-80-200-2226-4.
- OUŘEDNÍČEK, M. *Teorie stádií vývoje měst a a diferenciální urbanizace*. Geografie, 2000. 105 (4): 361 – 369.



evropský
sociální
fond v ČR



EVROPSKÁ UNIE



MINISTERSTVO ŠKOLSTVÍ,
MLÁDEŽE A TĚLOVÝCHOVY



OP Vzdělávání
pro konkurenceschopnost

INVESTICE DO ROZVOJE VZDĚLÁVÁNÍ

- Oxford Dictionary, 2014
<<http://www.oxforddictionaries.com/definition/english/human-geography>>
- PAVLÍK, Z., RYCHTAŘÍKOVÁ, J., ŠUBRTOVÁ, A. *Základy demografie*. 1. vyd. Praha: Academia, 1986.
- PILEČEK, J. *Koncept sociálního kapitálu*. Geografie, 2010. 115 (1): 64 – 77.
- ROGERS, A. *Lidé a kultury*. Praha: Nakladatelský dům OP, 1995.
- SAMUELSON, P.A. *Ekonomie*. Praha, Svoboda 1991. 1011 s.
- SÝKORA, L. *Idiografická nebo nomotetická koncepce v geografii: kontraproductivní spor o povahu a podstatu poznání*. Geografický časopis, č. 3, roč. 60.
- SHORT, J.R. *Lidská sídla*. Praha: Nakladatelský dům OP, 1995.
- ROUBÍČEK, V. *Úvod do demografie*. 1. vyd. Praha: Codex Bohemia, 1997. ISBN 80-85963-43-4.
- RUBENSTEIN, J.M. *Contemporary Human Geography 2e*. Ohio: Miami University, Oxford. ISBN 10-0-321-81976-4. 355 s.
- SÝKORA, L. Suburbanizace a její společenské důsledky. Sociologický časopis, 2003. 39 (2), s. 55-71.
- SÝKORA, L., SÝKOROVÁ, I. *Růst a úpadek metropole: věčné téma výzkumu měst*. Geografie, 2007. 112 (3), s. 237-249.
- SÝKORA, L. Suburbanizace: problém i řešení. Vesmír, 2010. 89 (7-8), s. 440-443.
- SÝKORA, L. *Suburbanizace a její sociální, ekonomické a ekologické důsledky*. Praha: Ústav pro ekopolitiku o.p.s., 2002. ISBN 80-901914-9-5.
- TOUŠEK, V. a kol. *Ekonomická a sociální geografie*. Plzeň: Aleš Čeněk, 2008. ISBN 978-80-7380-114-4.
- Universum, *Všeobecná encyklopedie*. Euromedia Group k.s. 2003. 1300 s.
- VOTRUBEC, C. *Lidská sídla, jejich typy a rozmístění ve světě*. Praha: Academia, 1980.
- VYSTOUPIL, J. *Prognózy a modely v regionálním rozvoji (pracovní texty)*. [online]. Brno: ESF MU, 2003. [cit. 2014-01-05]. Dostupné z: <http://www.regionalka.wz.cz/vystoupil/vystoupil%20web.htm>

Atlasy

- *Atlas krajiny České republiky*. Praha: Ministerstvo životního prostředí České republiky, 2009. ISBN 978-80-85116-59-5.
- OUŘEDNÍČEK, M., TEMELOVÁ, J., POSPÍŠILOVÁ, L. *Atlas sociálně prostorové diferenciacie České republiky*. Praha. Karolinum, 2011. ISBN: 978-80-246-1889-0.
- MARYÁŠ, J., ŘEHÁK, S., TOUŠEK, V., VYSTOUPIL, J. *Atlas obyvatelstva ČSSR*. Brno: Geografický ústav ČSAV, 1987.
- *Atlas životního prostředí a zdraví obyvatel ČSFR*. Praha, Brno, 1992
- *Atlas of Global Development*. Washington, D.C.: The World Bank, 2011. ISBN: 978-0-8213-8583-8.

Vybrané internetové odkazy

- <http://www.czso.cz> (oficiální stránky Českého statistického úřadu)

INVESTICE DO ROZVOJE VZDĚLÁVÁNÍ

- <http://www.undp.org/popin> (oficiální stránky United Nations Population Division – oddělení OSN pro obyvatelstvo)
- <http://www.census.gov/ftp/pub/ipc/www/idbnew.htm> (oficiální stránky amerického Federálního statistického úřadu)
- <http://www.uur.cz> - stránky Ústavu územního rozvoje, který spravuje agendu HABITAT II (UNITED NATIONS HUMAN SETTLEMENTS PROGRAM)
- <http://www.prb.org> (stránky Population Reference Bureau - (instituce zabývající se výzkumem, popularizací a výukou demografické problematiky)
- <http://www.nationalgeographic.com/resources/ngo/maps/>
- <http://www.fao.org> (stránky FAO)
- <http://www.worldbank.org> (stránky Světové banky)
- <http://www.un.org> (Stránky OSN)
- <http://www.who.org> (stránky světové zdravotnické organizace)



MINISTERSTVO ŠKOLSTVÍ,
MLÁDEŽE A TĚLOVÝCHOVY



INVESTICE DO ROZVOJE VZDĚLÁVÁNÍ

Humánní geografie

Alena Matušková, Magdalena Rousová

Vydavatel: Západočeská univerzita v Plzni, Univerzitní knihovna
Oddělení vydavatelství a tiskových služeb
Univerzitní 8, 306 14 Plzeň
tel.: 377 631 951
e-mail: vydavatel@vyd.zcu.cz

Vyšlo: prosinec 2014
Vydání: první

Nositelé
autorských práv: Alena Matušková, Magdalena Rousová

Západočeská univerzita v Plzni

Tato publikace neprošla redakční ani jazykovou úpravou.