

Západočeská univerzita v Plzni

Fakulta designu a umění Ladislava Sutnara

Diplomová práce

SOUKROMÝ RITUÁL

BcA. Monika Hanzliková

Plzeň 2014

Západočeská univerzita v Plzni

Fakulta designu a umění Ladislava Sutnara

Katedra výtvarného umění

Studijní program Výtvarná umění

Studijní obor Sochařství

Specializace Keramika

Diplomová práce

SOUKROMÝ RITUÁL

BcA. Monika Hanzliková

Vedoucí práce: MgA. Gabriel Vach

Katedra výtvarného umění

Fakulta designu a umění Ladislava Sutnara

Západočeské univerzity v Plzni

Plzeň 2014

Prohlašuji, že jsem práci zpracovala samostatně a použila jen uvedených pramenů a literatury.

Plzeň, duben 2014

.....

podpis autora

Poděkování

Ráda bych poděkovala svému vedoucímu diplomové práce, panu MgA. Gabrielu Vachovi, panu technologovi RNDr. Petru Frančemu, fotografům Lukáši Oujeskýmu a Martinu Šnajdrovi a nakonec i celému keramickému ateliéru.

OBSAH

1 MÉ DOSAVADNÍ DÍLO V KONTEXTU SPECIALIZACE	1
2 TÉMA A DŮVOD JEHO VOLBY	3
3 CÍL PRÁCE	4
4 PROCES PŘÍPRAVY	5
4.1 Prababička	6
4.2 Praděda	6
4.3 Praděda	7
4.4 Prapateta	7
5 PROCES TVORBY	8
5.1 Dezertní talíř	9
5.2 Džbán na pivo	9
5.3 Formičky na máslo	10
5.4 Tykev	10
5.5 Sítotisk pro talíř	11
5.6 Logo	11
5.7 Modrotisk	11
6 TECHNOLOGICKÁ SPECIFIKA	13
6.1 Výběr hmoty	13
6.2 Příprava licí hmoty	13

6.3 Výpal	14
6.4 Glazura	14
6.5 Barvítka pro sítotisk	15
7 POPIS DÍLA	16
8 PŘÍNOS PRÁCE PRO DANÝ OBOR	17
9 SILNÉ STRÁNKY	18
10 SLABÉ STRÁNKY	19
11 SEZNAM POUŽITÝCH ZDROJŮ	20
A) Knižní a periodická literatura	20
B) Internetové zdroje	20
12 RESUMÉ	21
13 SEZNAM PŘÍLOH	22

1 MÉ DOSAVADNÍ DÍLO V KONTEXTU SPECIALIZACE

Keramice jsem se plně začala věnovat až na magisterském studiu. První setkání s tímto zajímavým materiálem ale nastalo mnohem dříve. Stejně jako většina studentů na škole jsem prošla na základní škole keramickým kroužkem. Byly to pro mě chvíle klidu, kdy okolní svět přestával existovat, a já se soustředila na vytváření.

Tato zkušenost rozhodovala ve volbě střední školy, neboť jsem se rozhodla dostat na SUPŠ Bechyně. Kvůli větší možnosti uplatnění jsem se zapsala na obor průmyslový design. S keramikou jsem se setkávala stále, ale především na předmětech jako modelování a při sochařsky zaměřených zadáních. V průběhu studia jsem získala základy, na kterých jsem posléze stavěla.

Ke keramice jsem se vrátila až po bakalářském studiu oboru produktový design. První rok se nesl spíše v duchu boje, kdy jsem byla nucena zapomenout na zažitá postupy a otevřít se volnější tvorbě. V letním semestru jsem pracovala na souboru mís, jejichž vnitřní tvar byl odlit z částí mého těla. Mísy byly doplněné širokým praporem.

V druhém ročníku nastala změna vedoucího oboru, což se odrazilo na volbě zadávaných témat. U prvního tématu designu pro konec světa jsem vybrala pocit, který je podle mě v takovéhle situaci nejdůležitější a to je naděje. Vytvořila jsem malou porcelánovou schránku, která se vejde akorát do dlaně.

V dalším semestru následoval design pro určitý prostor, kdy jsem po dlouhém hledání zvolila okouzující prostor Vojanových sadů v Praze. Jejich klid mě inspiroval k vytvoření „meditační“ misky

na vodu. Vzhledem k místu jsem jako materiál vybrala licí červenici, kterou jsem následně dekorovala různými solemi.

2 TÉMA A DŮVOD JEHO VOLBY

Téma soukromý rituál mě zaujala rozsahem, jakým k němu lze přistupovat. Nabízelo několik možností zpracování a to zaměření se na současný rituál, obnovení již nepoužívaného rituálu či vytvoření nového.

Již z předchozích zadaní, jsem věděla, že tato volba potřebuje delší hledání na začátku. Zjistit, jaký mám k tématu vztah, co mi říká a co bych chtěla skrze něj vyjádřit. Pro mě je to cesta nekončících objevů, které mě jen posouvají dále dopředu. A to je důvodem mého výběru.

O výsledné podobě jsem na začátku neměla představu a zároveň jsem se tím nechtěla omezovat, rozhodla jsem se ji podřídit hlavní nosné myšlence.

3 CÍL PRÁCE

Převedení vybraných rodinných příběhů do jednotlivých předmětů, které budou odpovídat ať už vyprávěnému příběhu nebo osobě. Zpracování celé práce po technologické stránce tak, aby bylo možno jednotlivé předměty běžně používat.

4 PROCES PŘÍPRAVY

Od zadání tématu diplomové práce po zformulování nosné myšlenky jsem prošla spoustu možností, na kterých bych mohla stavět diplomovou práci. Nejprve jsem pátrala po rituálech, které provádíme každý den. V další fázi jsem zvažovala již nepraktikované rituály, ale nakonec jsem se obrátila k sobě. Uvědomila jsem si, že z většiny jsem obklopená věcmi, které mají k sobě vázaný příběh. Ten se mnohdy vztahuje ke členům mojí rodiny, a proto jsem se rozhodla propojit jednotlivé předměty s příběhy. Zbývalo jen objevit ucelené příběhy, na kterých bych mohla stavět.

Příběhy jsem se rozhodla hledat v mojí rodině a měla jsem štěstí, že jsem se měla koho ptát. A vyptávání mne zavedlo trochu dál do historie mé rodiny. Nakonec jsem objevila spoustu životních příběhů členů rodiny, o kterých jsem neměla tušení. Okouzlili mě cesty praprababičky a prapradědy do Vídně za prací a služba u dvora, hudební založení vzdálenější větve rodiny nebo účast pradědy na honech hraběte Buquoye. Nakonec jsem si pro zpracování vybrala čtyři příběhy.

Vyprávění, které jsem slyšela, nebyly přínosem jen pro moji diplomovou práci, ale sama jsem pochopila několik věcí, které mě dřív mátlly, a nerozuměla jsem jim. Porozuměla jsem nejen svým předkům ale hlavně sobě, neboť spoustu schopností, způsobů jednání a myšlení jsem zdělila právě po nich.

4.1 Prababička

Příběh prababičky jsem v dětství slýchávala neustále a vypěstovala jsem si k němu jistou nechuť. Díky diplomové práci ho mohu nyní plně ocenit.

Prababička studovala oděvní školu v Plzni pod vedením Vilmy Skupové (sestra Josefa Skupy) a některé kresby ze školních studií se dochovaly v rodinných archivech. Jedná se především o návrhy zdobení šatů, přikrývek či kabelek. Z těchto návrhů budu vycházet pro vytvoření dekoru předmětu.

Při výběru předmětu jsem nemusela dlouho váhat. Pro většinu babiček a prababiček je typické, že pokud k nim přijdeme na návštěvu, tak mají napečeno. Toto platilo i pro moji prababičku proto jsem pro ni vybrala dezertní talíř.

4.2 Praděda

Byl sládkem v plzeňském pivovaru Světovar, po té i v pivovaru Gambrinus. Protože povolání spjatá s výrobou piva mají v naší zemi zvuk, zvolila jsem ho jako dalšího.

Nad předmětem jsem dlouho neváhala - džbán na pivo – mi přišel jako jasná volba, neboť i při pobytu u rodiny na Plzeňsku bylo běžným zvykem dojít si pro pivo se džbánem. Zároveň se mi líbila myšlenka znovuoživení zvyku – rituálu.

4.3 Praděda

Byl truhlářem v pražském truhlářství U Jelínka. Díky tomu se podílel na výrobě nábytku pro Benešovu vilu či interiéru pro Grandhotel Pup v Karlových Varech, ale hlavně pracoval na dveřích do staré sakristie v chrámu Sv. Víta. Jako odrazový bod pro předmět jsem zvolila právě katedrálu, neboť pro mě patří mezi nejkrásnější stavby v Čechách a gotická architektura mě již dlouho okouzluje.

V první fázi jsem vycházela z dekoru samotných dveří, ale ten jsem nakonec zavrhla, neboť je určen pro pohled v úrovni očí. Tak jsem svůj pohled obrátila nahoru ke klenbám.

Dlouho jsem váhala s výběrem předmětu, nakonec jsem se rozhodla, že to bude forma na máslo. Důvodem bylo i to, že se v současné době obnovují malé farmy, které produkují pravé domácí máslo. U prarodičů jsem našla dvě formy, které sám vytvořil. Dělávali se ve dvou velikostech a to buď velká pro celou kostku másla, anebo v malých, které byly ráno připravované například pro hosty či o svátku.

4.4 Prapateta

Sloužila v Praze, kde se potkala se svým budoucím mužem. Ten se rozhodl odcestovat do Paraguaje. Po roce a několika dopisech se sama vydala za ním na dvouměsíční cestu lodí. Jak jejich syn, tak i vnučka se vydali nazpět do Evropy a navštívili rodinu.

Inspirovala jsem se v užívání tykve jako nádoby na potraviny a pití - kalabasa. Místo tykve jsem použila dýni máslovou, která je u nás

běžněji dostupná. Výsledný předmět slouží jako nádoba na pití nejen yerba maté.

U tohoto příběhu mě okouzila nejen víra a odvaha pratety ale i exotičnost spjatá s jižní Amerikou. Jako symbol stezku po rodné zemi, jsem na tykve aplikovala cibulový dekor.

5 PROCES TVORBY

5.1 Dezertní talíř

Sádrový model pro talíř jsem se rozhodla vytočit na sádrařském kruhu, kde jsem si vytočila nižší profil talíře. Následně jsem model sundala z kruhu a ručně upravila na požadovaný tvar pomocí šablon a naseparovala ho vrstvou šelaku a mýdla. Hotový vnější tvar jsem založila do hlíny a zalila sádro. Vznikla mi tak první polovina formy, které jsem přidala zámečky. V ní jsem vytvořila pomocí porcelánu střep a zalitím sádrou jsem získala druhou část formy.

Talíř byl vytvářen způsobem lití na jádro. Vyzkoušela jsem dva způsoby lití. Nejdříve středovým nalévacím otvorem se dvěma odvzdušňovacími otvory v nožce. Často se stávalo, že talíř nebyl dolit, proto jsem z odvzdušňovacích otvorů vytvořila dva nové nalévací otvory.

5.2 Džbán na pivo

Vzhledem k rotačnímu tvaru džbánu jsem opět zvolila sádrařský kruh. Na hotový tvar jsem namodelovala několik variant hubičky, ze kterých jsem vybrala finální a tu převedla do sádry. Formu jsem přizpůsobila způsobu lití a to lití na střep. Proto jsem model s podedním a nalévákem zalila do sádry a pomocí cidlin vytvořila štípanou formu na dvě části.

U džbánu jsem se chtěla dosáhnout určitého návratu k tradicím. A tudíž jsem se nejdříve naučila vytáhnout ucho klasickým způsobem. V druhé fázi jsem z tvrzeného polystyrenu vyřezala profily, kte-

ré jsem zasadila do ručního lisu. Pro tažení obou variant uší jsem použila plastickou kameninu s označením W. Ta mi byla doporučena jako kompatibilní s licí hmotou GWSZ-T.

5.3 Formičky na máslo

Pro formičky na máslo jsem chtěla mít jednotný základní tvar, a proto jsem opět zvolila vytočení modelu na sádrařském kruhu. Na tento základ jsem vytvořila jednoduchou rozmnožovací formu. Na spodní plochu jsem si pomocí acetonu přenesla z vytisknuté šablony základní tvarosloví. Následně jsem základní tvar upravila na požadovaný polygon. Vrchní část jsem vyřezala podle předlohy. To jsem opakovala s dalšími třemi motivy. Na sádrařském kruhu jsem si vytočila spodní část formy a vnější tvar formiček. Po vytvoření zámečku a zalití sádrou jsem získala finální formu, kterou jsem čtyřikrát rozmnožila. Ke spodní části formy jsem pomocí sádry přilepila vnitřní řezanou část formičky. Vzhledem k používání jsem se rozhodla nalít výlitky plné.

5.4 Tykev

Po dlouhém hledání jsem objevila tvar dýně máslové, který odpovídal mým představám. Vytvořila jsem na ni pomocnou sádrovou formu, kterou jsem štípla na tři části. Po našelakování a namydlení formy jsem ji vyplnila sádrou. Hotový model jsem vyretušovala a zarovнала horní rovinu. Na model jsem nanesla vrstvu šelaku a mýdla. Věděla jsem, že tykev budu lít na střep a že forma bude muset být třídílná. Vrchní část tykve jsem založila do hlíny a odlila spodní část

formy. Po vytvoření zámečku jsem vytvořila druhou část formy, třetí část vznikla zalitím naléváku.

5.5 Sítotisk pro talíř

Pro dekoraci talířů jsem se rozhodla použít dva vzory od prababičky. Pro realizaci dekoru a loga jsem zvolila sítotisk. Nafocené kresby jsem dále počítačově upravovala. U vzoru číslo dva jsem byla nucena špatnou kvalitou fotky, kresbu několikrát překreslit a až po té upravit. Dekory jsem nakonec převedla do křivek a spolu s logem osadila do plochy budoucího síta.

Získané archy jsem rozstříhala na jednotlivé dekory. Před aplikací jsem je namočila do vody. Ta uvolnila nosný lak s pigmentem od pomocného papíru. Pomocí gumové planžety jsem aplikovaný dekor usadila a vytlačila z pod něj bublinky.

5.6 Logo

Celý soubor jsem chtěla sjednotit logem, které by reflektovalo inspiraci z rodinné historie. Po spoustě kresebných návrhů jsem začala pracovat se stylizovanými kořeny.

5.7 Modrotisk

Modrotiskový cibulový vzor jsem měla možnost nanést na tykve v porcelánce Český porcelán a.s. v Dubí. Proces jsem viděla od tisku na cigaretový papír s mýdlovou vrstvou. Tisk nesmí být starší

než tři dny, neboť poté plně usychá a nelze přenést na přežahnutý výrobek. K dispozici jsem měla několik vzorů, které dekoratérky našely ten den na připravenou várku výrobků. Cibulový vzor jsem nejprve aplikovala celý a postupem jsem ho stříhala a skládala do hromady. Připravený vystřižený vzor se nechal jemně navlhčit, aby přilnul na výrobek. Po přiložení se zatupoval mokrou houbou, aby se dekor přenesl na všech místech. Mýdlová vrstva papíru po namočení zajistila, že se modrotisk oddělil od nosného papíru. Ve fabrice takto dekorovaný výrobek prochází výpalem na teplotu 700-800°C. Výrobky touto fází neprošly kvůli následnému převozu do Plzně, neboť po výpalu je větší riziko rozmazání dekoru.

6 TECHNOLOGICKÁ SPECIFIKA

6.1 Výběr hmoty

U všech navržených předmětů jsem se rozhodla je vytvořit litím. Jako hmotu jsem mohla využít tvrdý porcelán pálený na 1370°C, který je dostupný v ateliéru, nebo si vybrat jinou hmotu. Vzhledem k tomu, že příběhy, ze kterých čerpám, se odehrávají v první polovině dvacátého století, se mi zdálo vhodnější zvolit kameninu. Na doporučení jsem vybírala z hmot od německého výrobce WBB a rozhodla jsem se pro licí kameninu prodávanou pod označením GWSZ-T. Důvodem je malá nasákavost a to pod 2% při výpalu na 1250°C. Za druhé se mi zamlouvala její jemně béžová barva. Jedině pro formičky jsem se rozhodla z hygienických důvodů použít tvrdý porcelán.

6.2 Příprava licí hmoty

Kamenina mi byla dovezena v podobě suché hmoty. Připravila jsem si barel, do kterého jsem postupně sypala hmotu a zalévala připravenou vodou se ztekucovačem. Ten mi byl dodán spolu s hmotou a byl to namíchaný humitan se sodou. Na začátku jsem použila 19 litrů vody a 67 gramů ztekucovadla, což odpovídá 0,13 %. Následující den jsem hmotu začala míchat a nakonec jsem přidala ještě 18 gramů ztekucovače a 2 litry vody. I přes to hmota stále správně netekla a netvořila střep. Po konzultaci s technologem a provedení zkoušky litrové hmotnosti a průtoku, jsem přidala do hmoty 40 gramů vodního skla. V tuto chvíli hmota byla již připravená pro lití.

6.3 Výpal

Suchý retušovaný výrobek prošel nejprve výpalem na 920°C v elektrické peci s 10 minutovou výdrží na této teplotě. Z elektrických pecí ve škole dosáhne teploty 1250°C pouze malá laboratorní pec a proto se glazované kameninové výrobky pálily v plynové peci. V ní byly taktéž pálené porcelánové formičky na máslo ale tentokrát na teplotu 1370°C. Po nalepení sítotiskového obtisku výrobky prošly výpalem na 1200°C.

6.4 Glazura

Kameninu jsem chtěla mít glazovanou jak transparentní tak i bílou glazurou. Obě glazury jsem si musela namíchat. Nejprve jsem začala se zkouškami, kdy jako základ sloužila vysokotavná bezolovnatá glazura s označením R 010 91 s doporučenou teplotou výpalu 1250°-1300°C. Glazuru jsem smíchala se ZP64-10S v poměru 70:30, aby byla vhodná na výpal o teplotě 1250°C. Bílou jsem zakalila 10% zirkon silikátu ($ZrSiO_4$).

Po výpalu jsem zjistila, že transparentní glazura je jemně zakalená a v obou se objevily zelené tečky způsobené zřejmě mědí. Následnými zkouškami jsem určila jako kontaminovanou složku glazuru ZP64-10S. Místo ní jsem použila bezolovnatou glazuru P 016 91, která má doporučenou teplotu výpalu mezi 1040°-1180°C. Ze zkoušek, kde P 016 91 byla přidána v různém poměru (5%, 10%, 15%, 20% a 30%) jsem vybrala výsledný poměr a to 90% R 010 91 a 10% P 016 91.

Bílá glazura má stejný základ, zakalená je nakonec oxidem cíničitým a to v množství 20%. Glazuru jsem připravila v poměru 50:50 s vodou. Glazování probíhalo máčením a vyléváním.

6.5 Barvítka pro sítotisk

Pro sítotisk jsem zvolila vtavné pigmenty. K vybraným Pantone barvám jsem dostala odpovídající pigmenty. Jejich barevnost jsem ověřila zkouškou, kdy jsem každý pigment smíchala se směsí 1% roztoku karboxymethylcelulózy (CMC) a cukru. Připravený pigment jsem nanášela v několika různě silných vrstvách na talíř. Po výpalu jsem vybrala čtyři barvy, se kterými jsem se rozhodla pracovat.

U dekorů jsem chtěla dosáhnout jemně rozmázlých kontur, a proto jsem v následující zkoušce míchala pigment s bezolovnatou glazurou P 016 91 nebo s tavidlem TAD 6473. Poměr, ve kterém byly míchané, byl 5%, 10%, 15%, 20% a 30%. Po vypálení na 1200°C jsem zjistila, že nejlepší by bylo použití bezolovnaté glazury P 016 91 a to v poměru mezi 5-10%. Následně jsem využila výpalu na 1250°C a do pece vložila talíř se vzorky pigmentu a směsí pigmentu a P 016 91. Vzhledem k tomu, že používané pigmenty jsou vysokotavné, pigment nevyhořel, ale ještě více se vtavil do podkladové glazury.

7 POPIS DÍLA

Výsledný soubor se skládá ze čtyř základních předmětů a to dezertního talíře, džbánu na pivo, tykve a formičky, která má čtyři varianty. Celý set je sjednocen logem, které se nachází na spodní části předmětu, pouze u tykve je uvnitř. Každý z objektů má svoje vlastní tvarosloví.

Kameninový dezertní talíř je navržen jako coupový s proměnlivou výškou a hladkým okrajem. Dekorován je dvěma varianty obtisků a to v různých barvách.

Pro džbán na pivo jsem zvolila jednoduché tvary, kdy tělo je skoro kulové a z něho vystupuje válcové hrdlo. Vnitřní část džbánu je vždy glazovaná transparentní glazurou. Na pohledové části se střídá transparentní a bílá glazura a zároveň zůstává odhalená surová kamenina.

U tykve se prolíná odkaz z českých krajin s typickou nádobou používanou v Jižní Americe. Tvar tykve je příjemný do ruky. Nádoba je koncipovaná bez ouška, což zabraňuje opaření se horkým nápojem.

U formiček se v jednoduchém tvaru skrývá nádherný řezaný vnitřek, který se zobrazí při odformování. Formičky jsou zamýšlené prvotně hlavně pro máslo, ale je možné v nich odlít želé, pana cotu, puding a další.

8 PŘÍNOS PRÁCE PRO DANÝ OBOR

Jeden z přínosů vidím v použití kameniny, neboť v současné době je na výsluní porcelán a běžná veřejnost ostatní materiály považuje za méněcenné. Myslím si, že se mi povedlo kameninu představit jako ušlechtilý materiál, na který není dobré zapomínat.

9 SILNÉ STRÁNKY

Myslím, že se mi podařilo dosáhnout díky použitým technologiím a tvarům předmětů toho, že soubor je připraven pro běžné používání.

Mezi silné stránky bych osobně zařadila i to, že jsem získala obrovské množství nových zkušeností a práce na diplomové práci mě posunula dále dopředu.

10 SLABÉ STRÁNKY

S většinou postupů, které jsem využila při tvorbě diplomové práce, jsem se setkala naprosto poprvé. To samozřejmě dává prostor vzniku chyb.

Pokud se zaměřím na jednotlivé výrobky tak ucho u džbánu je po každé jinak velké, neboť mi chybí dlouhodobější cvik v jeho vytváření. Bylo by možná jednodušší vytvořit ucha formou lití, ale tím by každý džbán ztratil svoji jedinečnost.

Odlití formiček nebylo úplně bez problému a hlavně po ostrém výpálu se i přes veškeré snahy se spodní část zvlnila. Musela být proto následně zabroušena na diamantové vodní hladině.

11 SEZNAM POUŽITÝCH ZDROJŮ

A) Knižní a periodická literatura

HERAINOVÁ, M. Sušení a výpal. 1. vyd. Praha: Silikátový svaz, 2003. ISBN 80-903113-7-7.

CHLÁDEK, J. Klasika porcelánu Čína a Evropa. 1. vyd. Karlovy Vary: Mirror, 2007. ISBN 978-80-239-9872-6.

RILEY, N. Dějiny užitého umění: vývoj užitého umění a stylistických prvků od renesance do postmoderní doby. 1. vyd. Přel. M. Nejedlá, J. Novotná, P. Stříbrný, Praha: Slovart, 2004. ISBN 80-7209-549-8.

HUBATOVÁ-VACKOVÁ, L. Tiché revoluce uvnitř ornamentu, 1. vyd. Praha: Vysoká škola uměleckoprůmyslová, 2011. ISBN 978-80-86863-18-4.

B) Internetové zdroje

<http://www.glazura.cz/cs/produkty/glazury/> - vyhledáno 15. 2. 2014

<http://www.ceramobjekt.cz/index.php?id=keramicke-hmoty&id2=licihmoty> – vyhledáno 10. 12. 2013

<http://www.katedralasvatehovita.cz> – vyhledáno 25. 10. 2013

<http://www.cesky.porcelan.cz/cs/uvod> - vyhledáno 3. 3. 2014

12 RESUMÉ

The theme of my diploma work was a Private ritual. I focused on my family history, of which I chose four stories. I continued work with these stories and I assigned an object for each story. I created a set consisting of dessert plate, a beer jug, gourd and small four forms for butter. For all object I used earthenware, except for small forms that are made from porcelain.

The dessert plate is inspired by my great-grandmothers drawing designs for textile. The dessert plate is decorated by drawing made by screen printing. I designed two different screen printing.

One of mine ancestors was a brewer so I found there an inspiration for the beer jug. I designed a simple shape for jug a it is decorated by dipping into the glaze, which is transparent and cover white.

Small forms are inspired by Gothic vaults. That is because my great-grandfather was joiner and one of his works was at the St. Vitus Cathedral. You can use these forms not only for butter but also for pudding, pana cotta, jelly and other.

Last object is gourd in which I combine typical object from South America with our well known cobalt "Onion" decoration. That all is because my ancestor took long trip to Paraguay and never came back.

13 SEZNAM PŘÍLOH

Příloha 1

Rodinné příběhy

Příloha 2

Rodinné příběhy

Příloha 3

Vytváření modelů

Příloha 4

Formy pro lití

Příloha 5

Formičky

Příloha 6

Lité modely ve formě

Příloha 7

Džbán na pivo

Příloha 8

Džbán na pivo

Příloha 9

Zkoušky pigmentů

Příloha 10

Sítotisk

Příloha 10

Sítotisk

Příloha 11

Sítotisk

Příloha 12

Sítotisk

Příloha 13

Modrotisk

Příloha 14

Tykve s modrotiskem a formičky

Příloha 15

Dezertní talíře s dekorem

Příloha 16

Džbán na pivo

Příloha 17

Celý soubor

Příloha 1

Rodinné příběhy

Dveře do staré sakristie v chrámu sv. Víta¹



Formičky na máslo²



Dopisy a korále v Paraquae³



¹ http://www.katedralasvatehovita.cz/flash/virtualni_prohlidka/index.html

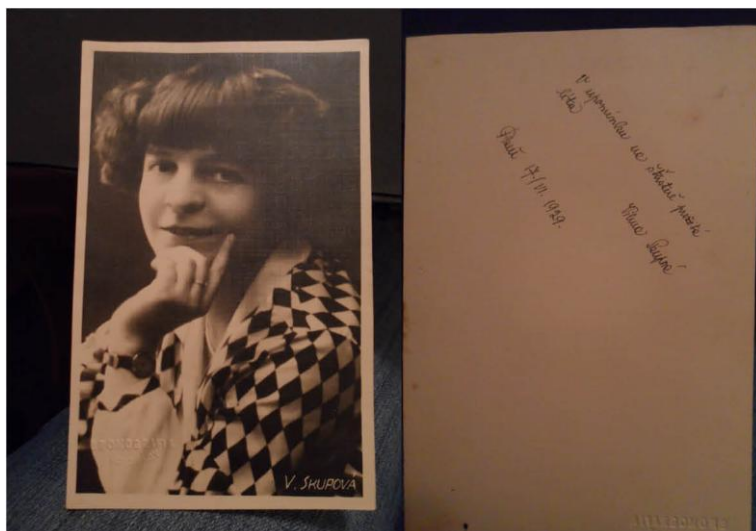
² Foto vlastní

³ Fotot vlastní

Příloha 2

Rodinné příběhy

Vilma Skupová⁴



Kresebné návrhy
prababičky⁵



Praděda sládek⁶



⁴ Rodinný archiv

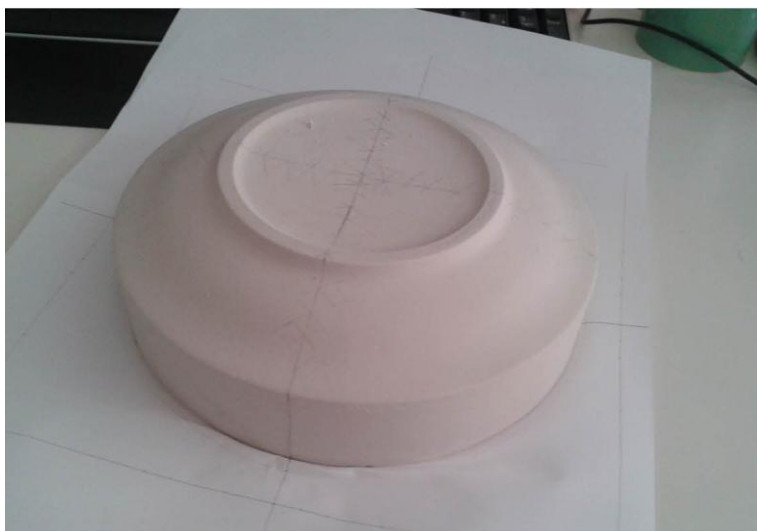
⁵ Foto vlastní

⁶ Rodinný archiv

Příloha 3

Vytváření modelů

Model talíře⁷



Model tykve⁸



Model džbánu na
sádrařském kruhu⁹



⁷ Foto vlastní

⁸ Foto vlastní

⁹ Foto vlastní

Příloha 4
Formy pro lití

Forma na džbán¹⁰



Forma na talíř¹¹



Forma na tykev¹²



¹⁰ Foto vlastní

¹¹ Foto vlastní

¹² Foto vlastní

Příloha 5

Formičky

Upravení základního modelu¹³



Varianty formiček¹⁴



Výsledné formičky¹⁵



¹³ Foto vlastní

¹⁴ Foto vlastní

¹⁵ Foto vlastní

Příloha 6

Lité modely ve formě

Dezertní talíř¹⁶



Džbán na pivo¹⁷

¹⁶ Foto vlastní

¹⁷ Foto vlastní

Příloha 7

Džbán na pivo

Ruční tažení uší¹⁸



Džbán s taženým
uchem¹⁹

¹⁸ Foto vlastní

¹⁹ Foto vlastní

Příloha 8

Džbán na pivo

Ruční lis²⁰



Džbán
s profilovaným
uchem²¹



²⁰ Foto vlastní

²¹ Foto vlastní

Příloha 9

Zkoušky pigmentů

První zkouška²²



S glazurou P 016 91
a tavidlem TAD
6473²³



Porovnání zkoušek²⁴



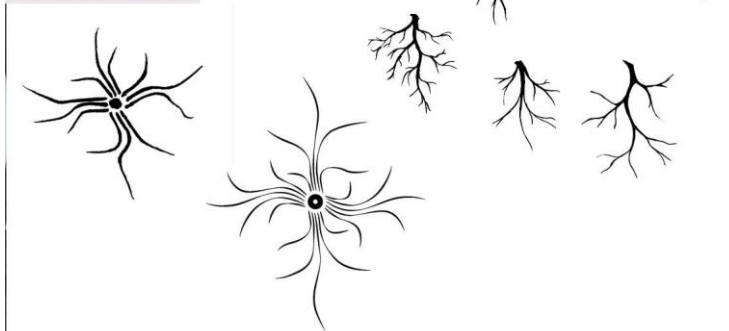
²² Foto vlastní

²³ Foto vlastní

²⁴ Foto vlastní

Příloha 10

Sítotisk

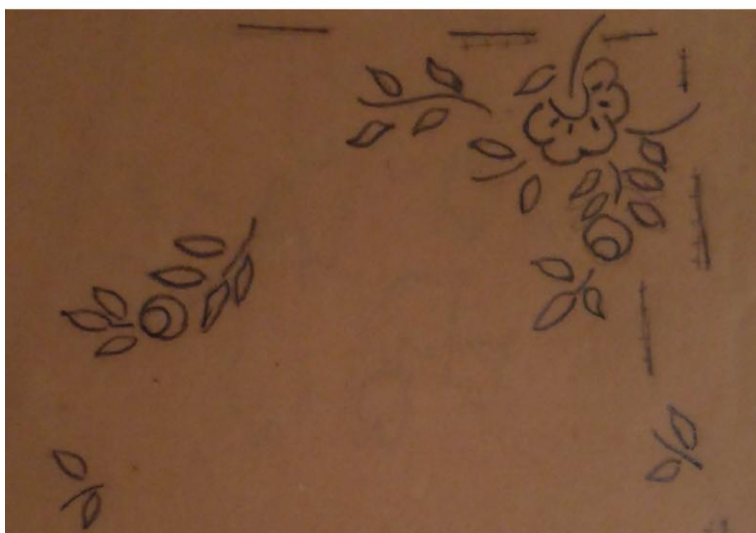


Vývoj loga²⁵



Výsledné logo a síto-
tisk²⁶

Vybraný dekor pro
sítotisk²⁷



²⁵ Archiv autorky

²⁶ Archiv autorky

²⁷ Rodinný archiv

Příloha 11

Sítotisk



Výsledný dekor
talíře²⁸



Druhý vybraný dekor
pro sítotisk²⁹



Výsledný dekor
talíře³⁰

²⁸ Archiv autorky

²⁹ Rodinný archiv

³⁰ Archiv autorky

Příloha 12

Sítotisk

Zkoušky sítotisku³¹



Aplikace sítotisku³²



Vypálený dekor³³



³¹ Foto vlastní

³² Fot vlastní

³³ Foto vlastní

Příloha 13

Modrotisk

Nanášení modrotis-
ku³⁴



Modrotisk před výpa-
lem³⁵



Hotový modrotisk³⁶



³⁴ Foto vlastní

³⁵ Foto vlastní

³⁶ Foto vlastní

Příloha 14

Tykve s modrotiskem a formičky³⁷



³⁷ Foto Lukáš Oujeský a Martin Šnajdr

Příloha 15

Dezertní talíře s dekorem³⁸



³⁸ Foto Lukáš Oujeský a Martin Šnajdr

Příloha 16

Džbán na pivo³⁹



³⁹ Foto Lukáš Oujeský a Martin Šnajdr

Příloha 17

Celý soubor⁴⁰



⁴⁰ Foto Lukáš Oujeský a Martin Šnajdr