

Západočeská univerzita v Plzni
Fakulta designu a umění Ladislava Sutnara

Diplomová práce

TRENDY, STYL A VIZE

VLASTNÍ TÉMA: CONTOUR LINE
KOLEKCE ODĚVŮ, OBUVI A DOPLŇKŮ

Barbora Prudíková

Plzeň 2014

Západočeská univerzita v Plzni
Fakulta designu a umění Ladislava Sutnara

Katedra designu
Studijní program Design
Studijní obor Fashion design

Diplomová práce

TRENDY, STYL A VIZE

VLASTNÍ TÉMA: CONTOUR LINE
KOLEKCE ODĚVŮ, OBUVI A DOPLŇKŮ

Barbora Prudíková

Vedoucí práce: Doc. ak. mal. Helena Krbcová
Katedra designu
Fakulta designu a umění Ladislava Sutnara
Západočeské univerzity v Plzni

Plzeň 2014

Prohlašuji, že jsem práci zpracovala samostatně a použila jen uvedených pramenů a literatury.

Plzeň, duben 2014

.....

podpis autora

PODĚKOVÁNÍ

Velmi děkuji vedoucí mé diplomové práce Doc. akad. mal. Heleně Krbcové za cenné rady a podporu při tvorbě. Velké poděkování patří také mé mamince, tatínkovi a bratrovi za jejich neutuchající pomoc a podporu ve všech ohledech.

OBSAH

| | | |
|-----------|---|-----------|
| 1 | MÉ DOSAVADNÍ DÍLO V KONTEXTU SPECIALIZACE..... | 6 |
| | 1.1 MOJE PRÁCE V ATELIÉRU FASHION DESIGN..... | 6 |
| 2 | TÉMA A DŮVOD JEHO VOLBY..... | 8 |
| | 2.1 TREND TEHDY A DNES..... | 8 |
| | 2.2 HLEDÁNÍ INSPIRACE..... | 9 |
| 3 | CÍL PRÁCE..... | 11 |
| 4 | PROCES PŘÍPRAVY..... | 12 |
| | 4.1 ANYLÝZA TRENDU PERFORACE..... | 12 |
| | 4.2 HLEDÁNÍ VZORU..... | 13 |
| | 4.3 LASER A MATERIÁLOVÉ ZKOUŠKY..... | 14 |
| 5 | PROCES TVORBY..... | 16 |
| | 5.1 ODĚV..... | 16 |
| | 5.2 OBUV..... | 20 |
| | 5.3 DOPLŇKY..... | 21 |
| 6 | TECHNOLOGICKÁ SPECIFIKA..... | 23 |
| 7 | POPIS DÍLA..... | 24 |
| | 7.1 ODĚV..... | 24 |
| | 7.2 OBUV..... | 26 |
| | 7.3 DOPLŇKY..... | 27 |
| 8 | PŘÍNOS PRÁCE PRO DANÝ OBOR..... | 29 |
| 9 | SILNÉ STRÁNKY..... | 30 |
| 10 | SLABÉ STRÁNKY..... | 31 |
| 11 | SEZNAM POUŽITÝCH ZDROJŮ..... | 32 |
| | 11.1.KNIŽNÍ A PERIODICKÁ LITERATURA..... | 32 |
| | 11.2 INTERNETOVÉ ZDROJE..... | 32 |
| 12 | RESUMÉ | 33 |
| 13 | SEZNAM PŘÍLOH | 34 |

1 MÉ DOSAVADNÍ DÍLO V KONTEXTU SPECIALIZACE

Po dobu mého studia v ateliéru Fashion design jsem se snažila držet svých vnitřních pravidel, která jsem si v průběhu své tvorby utvořila. Jsou jimi jednoduchost a čistota s důrazem na detail. Již při mém předchozím studiu jsem se právě o tyto principy zajímala a tak se začaly čím dál častěji objevovat v mém výtvarném projevu, a to z počátku zejména v kresbě, šperku a objektové tvorbě. Dalším důležitým prvkem mé tvorby jsou linie. Zabývám se jejich vzájemnými vztahy na ploše, v prostoru, či přímo na objektu. Postupem času jsem se s výše zmiňovanými principy a prvky ztotožnila natolik, že prosakují téměř do každé podoby mé tvorby. Výjimku netvoří ani ta zahrnující tvorbu obuvi, módních doplňků a oděvů, kterou se intenzivně zabývám poslední tři roky.

1.1 MOJE PRÁCE V ATELIÉRU FASHION DESIGN

Myslím si, že při tvorbě postupuji kontinuálně a každá práce nějakým způsobem, ať už vizuálním nebo myšlenkovým, navazuje na tu předchozí. Proto zde chci uvést i práce, které jsem vytvořila v ateliéru a díky nimž jsem se postupně dopracovala až k práci diplomové.

První prací v ateliéru Fashion design byla dámská lodička, kterou jsme měli za úkol pojednat podle sebe. S mojí vnitřní potřebou čistoty, jednoduchostí tvaru a zájmem o linie tak vznikla má první bota. Hmotu hladké kotničkové boty na klínovém podpatku, s co nejmenším počtem švů, jsem již od prvních návrhů chtěla narušit právě nějakou linií. A to takovou, která by nejen botu narušila, ale současně by z jejího tvaru i vycházela a tak by vzniklo optické přetnutí boty. Zpočátku jsem při navrhování pouze různě přerušovala klínový podpatek, ale postupně jsem se dopracovala až k přerušení celé boty. Vznikla tak spousta variant, ale bota zvolená k realizaci je svým tvarem nejpřirozenější a technologicky zrealizovatelná.

Při druhé klauzurní práci již bylo zadáno téma – TRANSPARENCE. Krajina rozplynutá v oparu vznášejícím se nad ní, postava stojící za zamlženým oknem, či sukně baletky mihotající se kolem její siluety při tanci. To jsou jen

některé z okamžiků, které mi evokují právě transparenci. Nezřetelné obrysy, které jakoby spíše jen tušíme, nežli je skutečně vidíme, zahalené čímsi pomíjivým. V tomto duchu jsem chtěla „zahalit botu do oparu“, který by podobným způsobem, jako mlha skrývá krajinu, skryl její čistou siluetu. V návrzích vznikla malá kolekce obuvi, z níž jsem jeden pár zhotovila. Zmiňovaný opar jsem nakonec vytvořila aplikací tylu na hladký povrch boty.

Třetí klauzurní práce byla na téma RESILIENCE. V angličtině má toto slovo několik významu - odolnost, přizpůsobivost či pružnost. Inspirovala jsem se zejména překladem přizpůsobivost a to ve smyslu přizpůsobivosti k určité příležitosti, či náladě nositelky a to variabilitou nejen tvarovou, ale i barevnou. Z tohoto důvodu se boty i kabelka, kterou jsem se rozhodla také zhotovit, skládají z několika částí, které je možné mezi sebou různě kombinovat a vytvářet tak model podle příležitosti.

Vůbec poprvé jsem na této práci využila perforace materiálu. Dopracovala jsem se k ní při vymýšlení způsobů připojování jednotlivých dílů. Nakonec jsem zvolila šněrování, proto bylo nutné perforovat okraje všech dílů. Rozhodla jsem se pro něj z toho důvodu, aby i bez přišněrovaných částí byla bota čistá, což by například s použitím zipu nebylo možné. Jako průvlekový materiál jsem využila kulatou koženou šňůrku. Perforace se mi zalíbila natolik, že jsem ji na některých dílech, jak obuvi, tak kabelky, použila i celoplošně.

Poslední klauzurní práce navazovala na kabelku a boty Resilience. Jedná se o kolekci tří kabelek s názvem Jednodílné. Ve volbě tématu práce jsme měli zcela volnou ruku, mohli jsme si vytvořit svoji „vysněnou věc“. Velmi ráda jsem této příležitosti využila a začala jsem pracovat na, jak už název napovídá, jednodílných taškách, které jsem chtěla navrhnout a zrealizovat již delší dobu. Dále jsem na nich využívala perforování pro spojování kabelek. Použila jsem je i v plošném provedení, uvnitř jedné z nich. Ke konečnému počtu a tvarům tašek jsem se postupně dopracovala prostřednictvím modelování z papíru.

Moje diplomová práce se tak stala jakýmsi spojením jednotlivých myšlenek, které jsem uplatnila v pracích předchozích a jak doufám, také vyvrcholením mého snažení v ateliéru Fashion design.

2 TÉMA A DŮVOD JEHO VOLBY

Téma mé diplomové práce zní Trendy, styl a vize – vlastní téma. Toto téma jsem si zvolila z důvodu jeho širokých možností aplikací, které mi poskytly velkou volnost při vymýšlení vlastního tématu. Co se z počátku jevílo být velkou výhodou, se však nakonec stalo menší překážkou. Velká volnost při vymýšlení vlastní kolekce, tedy žádné mantinely, které by mě nasměrovaly, se nakonec ukázala být nečekanou komplikací. Proto jsem si nejdříve udělala rešerši trendů sezón Fall/Winter 2013/2014 a Spring/Summer 2014, abych utvořila nějaké hranice, ve kterých bych se dále při navrhování pohybovala.

2.1 TREND TEHDY A DNES

Slovo trend všeobecně znamená určitou tendenci či směřování dlouhodobějšího charakteru. Trend v módě je však daleko krátkodobější, změny módních trendů probíhají v podstatě každou sezónu, i když některé z nich se mohou udržet na dobu delší.

V minulosti tomu samozřejmě tak nebylo. Hlavním úkolem oděvu byla ochrana těla pře chladem. Až s počátkem výroby tkanin rozmanitých druhů začal oděv hrát i roli ukazatele postavení ve společnosti, tak tomu bylo vlastně až do 20. století. Čím výše byl člověk na žebříčku společnosti, tím byl bohatší a mohl si tak dovolit nákladnější oděv. Šlechta a zejména pak královské dvory, tak udávaly trendy v oblékání, které však neměly žádný vliv na prostý lid. Dokonce existovala i přísná pravidla kdo může nosit jakou barvu, či materiál. Dvorská móda byla z části svazující a nepohodlná, tedy nebylo ji možné aplikovat do oblékání měšťanů.

Na konci 18. století, těsně před Velkou francouzskou revolucí, začíná v Paříži vznikat haute couture, tehdejší šlechta ve snahách o upevnění své moci požaduje stále honosnější a nákladnější oděvy. Až do konce 18. století bylo zcela nemožné vystoupit ze společenské vrstvy, ve které se člověk narodil. Po revoluci se začíná situace měnit, vlády se ujímá lid a ten vznáší požadavky i na nové odívání. Zaniká tak do té doby tolik výrazný rozdíl mezi oděvem šlechty a měšťana. S průmyslovou revolucí v 19. století přichází i rozvoj textilního a oděvního průmyslu. Velmi důležitou roli měl v této době vynález

šicího stroje, který šití usnadnil a zrychlil. Začíná se se sériovou výrobou oděvů, tedy konfekcí. Módní trendy jsou i v této době znakem vyšších vrstev. Díky cestování se tak vzájemně ovlivňují styly odívání různých zemí.

20. století se stalo dobou, kdy oblečení začalo vyjadřovat individualitu člověka a již nebylo spojené s jeho postavením ve společnosti. Velmi tomu pomohla i konfekční výroba, zažívající velký rozkvět. Nabízela široký výběr oblečení a smazávala tak rozdíl mezi bohatšími a chudšími. První polovina 20. století se nese v tomto duchu. V 60. letech tvoří módu jen několik módních návrhářů. Umění a hudba se začíná prolínat s módou a vzniká tak velká spousta nových stylů. Trendy určují módní domy, ale člověk má možnost výběru, zda se přikloní k nim, nebo půjde svou vlastní cestou. I v této době má haute couture své výsadní postavení, má ale velmi úzkou klientelu, což přetrvává dodnes.

Dnes módní průmysl ovlivňuje snad každého. Existují tisíce módních značek nabízející obrovské množství možností jak se obléci. Módní návrháři přicházejí s novými kolekcemi každou sezónu. To kam se v určité sezóně budou ubírat trendy, určují velké módní domy, které za účelem jejich stanovení platí firmy, zabývající se pouze touto činností - mapují celkové dění ve světě a zpracovávají trendy ze všech oblastí životního stylu.

2.2 HLEDÁNÍ INSPIRACE

Vypracovala jsem si obraz současných trendů, a snažila se vyvodit jejich možný vývoj v následujících sezónách a prostřednictvím tohoto nalézt námět mého vlastního tématu.

V kolekcích módních návrhářů v sezóně Fall/ Winter 2013-2014 se objevily následující trendy týkající se barev, použitých materiálů, vzorů a oděvních typů. V barvách se nejvíce opakují černá, bílá, kombinace těchto dvou barev, odstíny šedé, modré, béžové, žluté, oranžové a červené. Z materiálů jsou to potom nejrůznější kůže, kožešiny, často velmi pestře barvené, satén, krajky a pleteniny. Co se týká vzorů, je jich vcelku široká škála – pruh, kostka, káro, květiny nejrůznějších velikostí a motivy zvířecích srstí. Velmi oblíbená je též aplikace na oděv, vytvářejí se tak zajímavé reliéfní struktury. Další struktury pak

vznikají pomocí technologie perforace, která se zdá být náhradou za transparentní materiály, oblíbené v minulých kolekcích. Tři typy oděvů se v kolekcích objevují častěji. Jsou to sukně, kabáty a kožené „motorkářské“ bundy.

Barvy kolekcí Spring/Summer 2014 jsou znovu černá, bílá a jejich kombinace. Znovu se objevuje žlutá, červená a modrá. Mezi nově použité barvy patří zelená ve velmi široké škále odstínů, dále pak růžová a barva drahých kovů – zlata a stříbra. Z minulé sezóny přechází použití krajek a motivů květin a zvířecích srstí. Opět se objevují perforované materiály, ale vrací se i transparentní textilie. Technologie plisé je další novinkou v této sezóně. Nesmím zapomenout na aplikaci zipů jako ozdobných prvků a podobným způsobem použitých volánů. Zdá se, že velmi oblíbenou siluetou je ta se zkráceným horním dílem, dochází tedy k odhalení břicha. Těsné límečky a bundy typu „bomber“ jsou posledními, mnou vyhledanými, trendy.

Po zmapování trendů se mi podařilo najít směr, kterým se má práce mohla ubírat – je jím právě perforace, jež mě zaujala nejvíce a jak už jsem uvedla, kterou jsem se v minulosti již zabývala. Zcela přirozeně tak vše do sebe zapadlo a vyplynul směr, kterým jsem svoji diplomovou práci mohla vést.

Nejdříve bylo tedy nutné najít podobu, jak vůbec bude perforace vypadat v mém podání. Proto jsem se rozhodla hlouběji prozkoumat právě způsoby perforování.

3 CÍL PRÁCE

Cílem mé diplomové práce bylo vytvoření malé ucelené kolekce oděvů, obuvi a doplňků. Počátečních pět siluet jsem postupně zredukovala, zejména kvůli náročnosti na čas, na konečný počet tří s kompletní sadou bot a doplňků. Při práci jsem chtěla využít technologie perforování laserem a vytvořit si tak vlastní originální materiál, ze kterého by celá kolekce vycházela. Oděvy, obuv i zavazadla jsem chtěla udržet v čistotě a jednoduchosti střihů, které by byly doplněny právě autorským vzorem a to nejen na kůži, ale zejména na lehkých textilních materiálech.

4 PROCES PŘÍPRAVY

V této části nastíním postupné propracovávání se ke konečné podobě mé diplomové práce. Od hledání inspirace spojené se zpracováním současných trendů, přes hledání a tvorbu autorského vzoru, poznáváním technologie řezání laserem a s tím spojené materiálové zkoušky, až k představě o konečné podobě minikolekce.

4.1 ANALÝZA TRENDU PERFORACE

Při podrobnějším zkoumání způsobů perforace materiálů v kolekcích návrhářů jsem zaznamenala řadu způsobů, kterým ji je možné provést. V kolekcích Fall/Winter 2013-2014 mezi značky, v jejichž kolekcích se objevila tato technika zpracování materiálů patřil BCBG Max Azria a to v podobě dírkové výšivky vyšité na kůži či kožence. Stejnou techniku najdeme i v kolekci Dolce & Gabbana. U Burberry Prorsum perforování vzniká pomocí řad kovových průchodek na sukních, halenkách, kabátech a kabelkách. Dírkované výšivky jsou i v oděvech Catherine Malandrino a to jak v klasické podobě, tak v podobě převedené do vyřezávaných vzorů v kůži na kabátech a šatech. Prvek vyřezávaných rostlinných vzorů se objevuje, sice v menší míře, i v kolekci značky Valentino.

V kolekcích Spring/Summer 2014 se, jak se zdá, perforace stává oblíbenější, lze tak odvodit od většího počtu návrhářů, kteří ji ve své kolekci využili. Způsoby perforování materiálů je možné rozdělit do několika kategorií. První je dírkovaná výšivka objevující se jak v celoplošném provedení například u kolekce Rebecca Taylor a Charlotte Ronson nebo v podobě bordur a lineárních vzorů, jejichž příklady můžeme nalézt v kolekcích od Sachin+Babi a Catherine Malandrino. Celoplošné perforování za pomoci laseru najdeme v kolekcích od Alexandra Wang, kde má podobu řetězků evokujících pleteninu, dále u značek Zimmermann a Milly. U značek Clover Canyon a Alexander McQueen můžeme vidět perforování v kombinaci s potiskem. Tom Ford používá perforaci také a kombinuje takovýto materiál s materiálem kontrastním, pro zvýraznění vzoru. Prořezávané prvky má v kolekci například značka John Galiano, vytváří tak na oděvu nejrůznější reliéfní vzory, často s rostlinným

motivem. Prořezy jsou též u Dione Lee a Acne Studio. Velmi složité a propracované vyřezávané vzory můžeme vidět v kolekcích Hervé Léger by Max Azria na širokých páscích a korzetech a také v kolekci od Threasefour, kde tvůrci vrství na sebe vyřezávané materiály složitých vzorů připomínající ke geometrickým krajkám.

Největší inspirací mi však nakonec byla kolekce Proenza Schouler ze sezóny Fall/Winter 2013-2014, ve které se návrháři Jack McCollough a Lazaro Hernandez inspirovali cyklem fotografií Johna Divola s názvem Zuma, na kterých zachycuje postupné chátrání plážového domku. Z posprejovaných stěn tohoto domku čerpali inspiraci pro vyřezávaný vzor. Můžeme na jejich modelech vidět celoplošné prořezávání materiálu v kombinaci s potiskem, a jeho vrstvení, které se objevuje na šatech, halenkách i obuvi. Tyto prvky společně vytváří jistou hloubku vzoru a dojem prostorového reliéfu.

Inspirovala jsem se zde také technologií perforace – řezáním laserem. Protože diplomová práce je co do počtu výrobků, daleko náročnější než práce klauzurní, bylo nutné změnit metodu ruční perforace pomocí raznice, kterou jsem používala na předchozích pracích. Doufala jsem, že tato technologie bude efektivnější a v té době jsem si myslela, že i časově méně náročná, to byl však nakonec omyl. O tomto poznání se ještě zmíním později.

Co se týká materiálů, které jsou v kolekcích světových návrhářů perforovaných touto technologií, tak se jedná zejména o materiály pevné jako kůže, koženky a plasty. Já jsem chtěla v tomto směru experimentovat a perforovat i materiály svými vlastnostmi kůži a kožence opačnými, konkrétně jemné a průsvitné šifony.

4.2 HLEDÁNÍ VZORU

V první řadě bylo tedy nutné najít inspirační zdroj pro vlastní vyřezávaný vzor. Při hledání námětu jsem postupně přišla na několik variant, nejlépe však fungoval námět, který jsem nazvala Contour line - vrstevnice. Vychází z mých vlastních kreseb v plenéru z posledních let, které velmi volně navazují nebo spíše svojí strukturou připomínají vrstevnice, tedy křivky, které na mapách spojují body se stejnou nadmořskou výškou a slouží tak ke znázornění zakřivení terénu. Čím hustěji jsou vrstevnice vedle sebe, tím prudší je svah

terénu.

Mým terénem se tak vlastně stalo lidské tělo. Pomocí vzoru jsem chtěla „mapovat“ povrch těla, jinak ukrytý pod oděvem. Jde o jeho zviditelnění bez úplného odhalování. Každá část oděvu, či doplňku, bude při perforování opatřena jedinečným vzorem, vycházejícím z konkrétní části těla. Aby mé kresby bylo možné použít jako perforovaný dezén, bylo nutné linky rozdělit na jednotlivé body - dírky. Vznikla tak nová, ale stále příbuzná podoba původní kresby.

4.3 LASER A MATERIÁLOVÉ ZKOUŠKY

Před vlastním navrhováním oděvů bylo nutné zjistit informace o této technologii. Laserem je možné řezat celou řadu materiálů jako například papír, karton, plast, textilie, kůži, ale i různé druhy kovů. Laserová technologie se v dnešní době již hojně využívá, týká se to však zejména oblastí těžkého průmyslu pracujícího s kovy, kde se používá na řezání či značení. V průmyslu textilním není jeho využití až tak časté. Využívá se například na řezání vzorků, ale i celých dílů zejména syntetických materiálů, příkladem může být jeho využití v automobilovém průmyslu při šití potahů na sedačky. Velkou výhodou je, že současně s oddělením materiálu laser jeho okraje začistí zatavením. Velkou výhodou oproti tradičním technikám řezání je také jeho velká přesnost a rychlost. Využívá se také na přenos vzoru na textilie s vlasem a to gravírováním.

Při pátrání jsem objevila řadu příkladů využití laserového řezání inovativním způsobem, často ve spojení s novými technologiemi jako je například 3D modelace. Příkladem takového využití je firma Clad Cuts, jejíž designérka architektka Elena Manfredi využívá technologií používaných v architektuře, produktovém designu a počítačové animaci spolu s laserovým řezáním a vytváří tak oděvy, které je nutné jen minimálně ručně dokončovat. Části oděvů nejdříve virtuálně vytvoří v počítači pomocí 3D modelovacího programu poté se v programu animačním aplikují na konkrétní postavu. Když je návrh dokončen, tak se trojrozměrný model rozloží do dvojrozměrného stříhu, tak aby měli co nejmenší počet švů. Materiál se poté stříhá pomocí laseru a současně se i švy

zativují, proto není nutné dále oděv sešívát. Celá kolekce je charakteristická ozdobnými rozparky vystřiženými do látky během procesu stříhání. Do běžné konfekce se však takovéto postupy dostávají jen obtížně, jsou často velmi finančně náročné.

Při mé vlastní první zkušenosti s laserem jsem nejdříve provedla materiálové zkoušky, abych zjistila s jakými materiály mohu vůbec pracovat a zda je můj nápad realizovatelný.

Nejdříve jsem se seznámila s technologií řezání laserem a zjistila veškeré parametry s ní spojené. Kvůli tomu, že řez laserem je prováděn vysokou teplotou byla hlavní podmínkou volba materiálů pouze z umělých vláken.

Největším problémem v tomto kroku však bylo vůbec zajistit si laser, na kterém by mi textilní materiály byli ochotní řezat. Oslovila jsem několik firem v okolí mého domova zabývajících se touto technologií, ale bohužel nebyli ochotní s tímto materiálem experimentovat. Naštěstí jsem po menším pátrání jednu firmu, kde se experimentování nebránili, našla. Zařízení, které jsem využívala byl CO2 laser umístěný v plotterovém zařízení.

Po prvních materiálových zkouškách nejlépe dopadl šifon ze 100% PES. Ten splnil nejen mé požadavky na transparentnost, ale také požadavky laseru. Okraje řezu byly krásně začištěné a bez stop po spálení. Jakákoliv příměs v polyesteru způsobovala černání okraje řezu nebo nerovnoměrné tavení materiálu. Nakonec jsem při zkouškách měla možnost vyzkoušet i kresbu s původními linkami, a to při gravírování do kůže, které jsem se rozhodla ve své práci použít. Řezat jsem zkusila i polyesterovou podšívku, a když zkouška dopadla dobře, rozhodla jsem do kolekce zařadit i kabáty právě s perforovanou podšívku.

5 PROCES TVORBY

Vinoucí se linie, ze kterých je složen vzor pro perforování chci zrcadlit do čistých a jednoduchých tvarů oděvů a doplňků. Tuto jednoduchost musím dodržet, také kvůli použití plošného vzoru vyřezávaného, či gravírovaného, který by přílišné stříhové složitosti nepodpořily, ale spíše jej utlačily. Při navrhování vzniklo velké množství návrhů, přes které jsem se postupně dopracovala ke konečné podobě mé malé kolekce.

Základem jsou dvoje šaty z polyesterového šifonu s perforovaným vzorem, z nichž jedny jsem doplnila dlouhým kabátem a druhé vestou, další siluetu tvoří zavínovací sukně s halenkou a kabátem. Ke každé siluetě náleží pár bot. Poslední částí minikolekce jsou doplňky, konkrétně dvě kabelky, batoh a dva pásky.

Co se týká barevnosti, zpočátku byla má představa kombinovat odstíny šedé, černou a bílou. Po konzultaci s vedoucí práce jsem nakonec přidala barevný akcent, a to žlutou barvu, která se vlastně sama nabídla, když jsem si nechala zaslat vzorník velurů české firmy Spinopa, při hledání vhodných materiálů na kabáty. Přidáním barvy se celá kolekce oživila.

Tvorba samotné kolekce byla velmi náročná, zejména co se týká nároků na čas, protože jsem všechny její části realizovala sama.

5.1 ODĚV

Prvním krokem byla realizace modelů z náhradního materiálu, bylo nutné ověřit si stříhové řešení a dosáhnout tak optimálních proporcí. Po několika stříhových úpravách a proporčních změnách na první verzi kalik, jsem se dopracovala ke konečné podobě oděvů, ve kterých se vzájemně propojují již zmíněné prvky – čistý plynulý tvar a linie, průsvit a průhled, prvek ovíjení a zavínování a barevný kontrast.

Šaty

Nejdříve jsem musela v počítači vytvořit vzor pro každé šaty. Tvořila jsem

jej tak, že jsem si zvolila části těla, od které jsem „vrstevnice“ rozvíjela do celé plochy šatů.

Konkrétně u šedo-žlutých šatů jsem si jako nejvyšší body určila levý bok a pravou lopatka. U šatů černo-šedých je to pravé ňadro a levá hýždě. Linky jsem zakreslovala přímo do stříhu, ten jsem si vyfotila a poté používala jako vodící šablonu pro kladení koleček v počítačovém programu Illustrator.

Důležitá věc, na kterou bylo nutné myslet již při tvoření stříhů a následně při vytváření vzoru, byla velikost plochy, ve které je laser schopen řezat. U přístroje, který jsem využívala já, byla tato plocha naštěstí docela velká, a to 60cm x 30 cm. Ostatní firmy, které jsem kontaktovala měly většinou řeznou plochu formátu A4. Bylo tedy potřebné vzor rozdělit do jednotlivých políček, která jsem při samotném řezání do sebe sesazovala. Každé šaty se skládají ze tří dílů – jednoho předního a dvou zadních. U šatů šedých, které jsou kratší, bylo nutné každý díl rozdělit na čtyři části, takže jsem při řezání sesazovala dvanáct částí. U delších černých šatů to bylo částí patnáct. Samotné vytvoření vzoru a jeho následné rozdělování v počítači bylo časově dosti náročné.

Dalším oříškem bylo sesazování dílů v přístroji. Abych měla místo na tu část dílu, která se zrovna nebude vyřezávat, muselo být políčko se vzorem menší než samotná řezná plocha. Při sestavování částí jsem na začátku zkoušela několik způsobů jak nejlépe udržet návaznost vzoru. Nakonec jsem se uchýlila k používání papírové šablony – vytištěná jednotlivá políčka- tu jsem vždy přiložila na látku, která se musela poté přesně nastavit tak, aby veškerá kolečka na papíře odpovídala poloze koleček v počítači a také poloze koleček již vyřezaných. Na začátku jsem se domnívala, že varianta vyřezávání laserem bude časově méně náročná, ale nebylo tomu tak. Vzory v počítači jsem vytvářela celkem přibližně 30 hodin a samotné vyřezávání pouze šatů trvalo nakonec hodin 13. Samotné vyřezávání bylo tak i fyzicky dosti náročné.

Velkou komplikací se také stal samotný materiál – šifon. Tuto živou látku bylo velmi obtížné zkrotit. Pohyblivost materiálu při samotném sesazování dílů, kdy byla nutná co největší přesnost, velmi zpomalovala práci. Nakonec, i přes obavy, které jsem při řezání měla, se mi naštěstí podařilo dodržet návaznost dílů na sebe a vytvořit tak plynulý vzor.

Podmínku, kterou je nutné dodržet při řezání laserem, a já s ní měla vcelku nečekaně potíže, je, aby řezaný materiál ležel zcela rovně na

podkladové desce přístroje. Síla laserového paprsku, se kterou stroj řeže se nastavuje právě podle vzdálenosti od podkladové desky, změna vzdálenosti materiálu od podkladové desky zapříčiní vychýlení řezu a následné natavování vyřezávané části. Při veškerém mém snažení a používání závaží, se na šifonu neustále tvořily malinké vzduchové bublinky, které vždy zapříčinily připečení vyřezávaného kolečka k okraji otvoru. Přitavený materiál tak zůstal přibližně ve třetině koleček, musela jsem jej proto ručně vystříhávat.

Po ušití šatů jsem se rozhodla je doplnit pásky, pro zvýraznění linie pasu. Dalším doplňkem jsou kalhotky a podprsenkové pásy vždy v barvě spodní vrstvy šatů.

Kabáty a vesta

Kabáty i vesta jsou charakteristické oblými liniemi a čistotou tvaru. Zapínají se na kovový zip stříbrné barvy s černou stuhou a to kvůli sjednocení kolekce. Podařilo se mi koupit zipy se stejnými zoubky, ale každý měl jiný tvar jezdců, proto jsem se rozhodla konce jezdců odstranit a nahradila jsem je koženým páskem. Uvnitř kabátů i vesty je perforovaná podšívka. Rozhodla jsem se podšívku neperforovat celou, ale jen její menší části a to ze dvou důvodů. Aby už nebylo v kolekci dírek moc a také z obavy, že by se vyřezaná kolečka na šatech zachytávala o ty na podšívce. Ze stejného důvodu jsem vzory pro jistotu umístila do míst, která se po oblečení kabátu či vesty nebudou příliš třít o spodní oblečení. Naštěstí se moje obavy nenaplnily a materiály se do sebe nezachytávají. Vyřezávání laserem do podšívky bylo jednodušší, než v případě šatů. Vzor se na jednom dílu vždy vešel do řezného pole laseru, takže se jednotlivá políčka spojovala až při samotném sesazování dílů.

Šedý kabát

U tohoto kabátu bylo nutné dobře vytvarovat přinechaný límec, aby seděl a nikde netáhnul. Úpravy jsem provedla při zkouškách z náhradního materiálu, takže při šití z konečného materiálu nenastaly žádné komplikace a límec dobře sedí. Také bylo nutné tvarovat ramenní šev a snížit hlavičku rukávu, kvůli návrhu se „spadenými“ rukávy. Při volbě délky zipu jsem vyzkoušela několik variant od délky 25 cm až po délku 50 cm, ale nakonec po vyzkoušení na postavě, jsem

zvolila délku zipu 45 cm, který seděl proporčně nejlépe.

Žlutý kabát

Tvar tohoto kabátu jsem postupně měnila. Tvarování prsního záševku tak, aby kabát seděl na postavě, bylo z počátku obtížné. Po několika úpravách jsem se rozhodla, že tvar prsního záševku odvodím od tvaru bočního švu tak, aby z něj jakoby plynule vycházel. Tvarování, které nakonec vzniklo, se mi líbilo natolik, že jsem tento prsní záševek použila i na spodní vrstvu obou šatů a halence. Záda tohoto kabátu jsem chtěla zachovat rovná, protože je doplněn batohem, který je součástí této minikolekce. Nechtěla jsem je však nechat bez jakéhokoliv členění a proto jsem se rozhodla rozčlenit zadní díl pomocí vsazeného dílu, který vychází ze tvaru samotného kabátu.

Vesta

Vesta měla vycházet jak ze členění a střihového řešení šedého kabátu, tak ze tvaru toho žlutého a vytvořit tak jejich hravější verzi. Vznikla tak vesta se zaoblenými tvary a přinechanými krátkými rukávky. Při prvních zkouškách z náhradního materiálu nebyl tento tvar tak výrazný, postupně jsem se jej snažila naddimenzovat, až jsem se dostala k její konečné podobě. Stejně jako je tomu u šedého kabátu, přinechala jsem i vestě límec, tentokrát v podobě malého stojáčku. Materiál, ze kterého jsem vestu šila, nakonec nebyl tolik pevný, jako jsem si při kupování myslela, po sestehování jsem se rozhodla díly podlepit, aby byl kulatý tvar vesty patrnější.

Sukně

Již od začátku jsem chtěla jako jednu z částí kolekce ušít sukni. A o tom, že bude nějakým způsobem zavínovací nebo se na ní prvek zavnutí objeví, jsem měla jasno od vytvoření vzoru perforace. Začala jsem tedy navrhovat sukni s tímto prvkem a přes mnoho variant jsem se dostala až k velkému záhybu na předním díle. Pro zvýraznění pasu jsem chtěla na sukni mít límec umístěný nad linií pasu, který stejně jako tomu je u kabátu přinechala k samotné sukni. Ušila jsem několik variant z náhradního materiálu, kdy jsem zkoušela různou výšku a sklon tohoto límce. Nakonec kvůli naddimenzování tvaru jak límce, tak sukni jsem zvolila řadu protizáhybů umístěných v pasové

linii, pomocí nichž jsem dosáhla tvaru, který splňoval mou představu. Poté co jsem protizáhyby na sukni použila, jsem se rozhodla, že tento prvek zopakují a to konkrétně na šatech v průkrčníku předního dílu.

Halenka

K sukni jsem ušila halenku, jejíž střih vychází z kombinace střihů spodních a horních šatů. Chtěla jsem mít hluboký výstřih na zadním díle, proto bylo nutné udělat výstřih předního dílu co nejnižší. Na předním díle je stejný prsní záševek jako na předním díle spodních šatů a zadní díl halenky má, stejně jako zadní díl vrchních šatů, dva díly, které se vzájemně překrývají, v tomto případě v šířce 2 cm. Zadní díly jsou k sobě sešity zámečky, jako je tomu u šatů. Halenka je doplněna podprsenkovým pásem ve stejné barvě.

5.2 OBUV

Při navrhování obuvi jsem měla také stále na mysli prvky objevující se v oděvech – čistý tvar, linie, ovíjení, odhalování. Chtěla jsem, aby obuv zajímavě doplnila oděv a podtrhla jej tak. Navrhla jsem velké množství variant, z nichž některé jsem vyrobila z náhradního materiálu, z těchto sáčků vyšly vybrané tři páry. Při volbě barevnosti byla nejvhodnější volbou barva černá, ve které jsem zhotovila všechny tři páry. Jednotná barevnost má upozornit na tvarování obuvi a usadit tak celou kolekci. Chtěla jsem, aby se kůže kolem chodidla jakoby ovíjela a snažila jsem se linie na obuvi organicky vyvozovat ze tvaru chodidla a proto jsem počet švů snížila na minimum, aby nerušily. První byla plná, téměř kotníčková bota, jejíž hmota se ovíjí kolem nohy směrem od paty, přes vnitřní stranu chodidla ke špičce. Na každém dalším páru jsem chtěla prvek ovíjení zachovat a k němu přidat ještě prvek - odhalování chodidla. Následně tak vznikla bota skládající se ze dvou částí, první část se vine od paty přes vnější stranu chodidla šikmo přes nárt směrem k palci a od ní je oddělená špička. Z posledního páru už je všechn materiál, který není nutný k udržení boty na chodidle odstraněn, a tak vznikly boty typu d'orsay, na kterých je pouze špička a pata.

Podpatky jsem už od začátku chtěla dělat ze dřeva, protože jsem s nimi

měla zkušenost z předchozích prací. I kresba dřeva souvisí s čistými liniemi v kolekci. Pro výrobu jsem zvolila dřevo smrkové, které má hezkou kresbu. Dva páry, konkrétně pár se šikmým pruhem a typ d'orsay, mají klínové podpatky. U bot kotníčkových jsem se rozhodla pro platformu a to proto, že tento pár je určen k sukni a vyšší boty jsem si k tomuto modelu představovala už při jeho navrhování. Dalším důvodem je, že jsem si platformy chtěla zkusit vyrobit.

S výrobou podpatků jsem počkala až do doby, kdy jsem měla samotné boty hotové. Po dřívějších zkušenostech jsem věděla, že podpatek při výrobě sesazovaný pouze s kopytem a stélkou nesedí tak, jako když se při výrobě sesazuje s již hotovou botou. I přes veškerá opatření a snahu však podpatky a platformy nesedí úplně dokonale, mezi botou a platformou vznikly malé mezery. Problémem bylo hlavně dostatečně dlouhé a silné přitlačení podpatku k botě při jeho lepení. Podešev jsem zvolila v černé barvě.

5.3 DOPLŇKY

Už při navrhování byla má představa udělat kolekci nejméně tří kusů zavazadel a jedním z nich měl být batoh. Batoh z toho důvodu, že je velmi obtížné sehnat zajímavý a nespportovní batoh, který by bylo možné vzít si i ke kabátu. Začala jsem od navrhování kabelek, přes které jsem se dostala ke konečné podobě batohu. Na kabelkách jsem chtěla využít perforace laserem a po materiálových zkouškách i gravírování.

Kabelky

Tvar kabelek měl znovu obsahovat prvky společné celé kolekci. Proto jsem začala vymýšlet kabelky co nejjednoduššího stříhu. Dostala jsem se tak až ke tvaru, který má v sobě také jisté ovíjení, již tolikrát zmíněné.

Na papírových modelech jsem si vyzkoušela varianty poměrů stran a velikostí otvoru pro ruku. Z těchto modelů vyšly dvě kabelky – obdélníková a menší válcovitá, které jsem nejdříve ušila z náhradního materiálu. Těla obou kabelek se skládají pouze ze tří dílů. Z dlouhého pruhu, na jehož koncích jsou otvory pro uchopení, který tvoří zadní stranu, dno i přední stranu kabelky. Dalšími částmi jsou dva boční díly. Obě kabelky se zapínají na jeden sedlářský

knoflík pomocí chlopně, která vznikla neúplným vyříznutím jednoho otvoru pro uchopení. Původně měly být obě kabelky ještě zapínané na magnety, ale pro obdélníkovou kabelku, která je ušita ze silnější kůže byly magnety, které jsem si pořídila, slabé a neudržely materiál u sebe. Proto jsem magnety nakonec vlepila pouze do menší kabelky. Části obou kabelek s otvorem pro ruku jsem podlepila a pro zpevnění ještě vyztužila plastovou fólií Durofol.

Při rozhodování, která kabelka bude perforovaná, a která bude gravírovaná, pomohly materiálové zkoušky. Šedá kůže, ze které jsem chtěla ušít malou kabelku, při vyřezávání vzoru v místech řezu černala, zřejmě z důvodu nějaké povrchové úpravy. Při gravírování měly linky vhodnější barvu, než na černé hovězí usni. Ta na gravírovaných linkách měla barvu hnědou, tedy nehodící se ke kolekci. Byla ještě možnost perforovat šedou kůži ručně a udělat tak kombinaci gravírované linky a perforace, ale kůži jsem nakonec musela podlepit, aby kabelka držela požadovaný tvar a obávala jsem se, že by v otvorech plátno, které jsem použila na vyztužení, bylo vidět. Obě kabelky jsou ručně šité. Všechny kovové komponenty použité na kabelkách jsou ve stříbrné barvě, stejně jako zipy na kabátech a batohu.

Batoh

Při navrhování batohu jsem vycházela ze stříhů kabelek a klasického sportovního batohu zapínaného na zipy. Dopracovala jsem se tak až k batohu ze šesti částí, znovu s prvkem vinutí, kdy dno plynule přechází do předního dílu a klopna do popruhů. Na papírových modelech jsem si stejně jako u kabelek, vyzkoušela různé proporce a způsoby zapínání. Vybranou verzi batohu jsem poté zhotovila z náhradního materiálu. Menším problémem se stalo shánění zipu s vhodnou velikostí zoubků a správnou délkou. Ukázalo se, že stříbrný zip o délce 30 cm je velmi těžké si opatřit, nakonec se mi to naštěstí podařilo a to od firmy YKK. Tento zip se lehce rozepíná a zapíná, proto je velmi vhodný pro tento výrobek. I batoh je ručně šitý a veškeré kovové komponenty jsou ve stříbrném provedení.

6 TECHNOLOGICKÁ SPECIFIKA

Co se technologie výroby týká, tak jistě nejnáročnější byla výroba obuvi. Z toho důvodu, že na obuvi jsem měla vždy jen jeden tvarovací šev, a to na patě, bylo nutné napínat vrchový materiál bez podlepení plátnem. To jsem vlepovala až po vytvarování kůže podle kopyta, jinak by nebylo možné oblast nártu a špičky hladce vypnout. Naštěstí kůže, ze které jsem obuv šila byla velmi pružná a tvárná, takže se to zdařilo, měla však i svá úskalí o kterých se ještě zmíním. K lepení obuvi jsem používala lepidlo Chemoprén.

Dalším náročným krokem na obuvi bylo vyrobiť klínové podpatky a platformy ze dřeva. Přesně vybrousit a sesadit podpatky a platformy s botou bylo jak časově, tak pro mě i fyzicky náročné. Při jejich výrobě jsem používala různá dláta, úhlovou brusku s řadou nástavců, brusku pásovou s různě hrubým brusným papírem a ruční modelářskou brusku se sadou nástavců. Hotové podpatky jsem napustila fermeží kvůli jejich ochraně. K botě jsou poté přilepeny lepidlem Pattex Extreme a přišroubovány dvěma samovrtnými vruty. Pro přilepení podešví a to jak ke kůži, tak ke dřevu jsem také použila lepidlo Pattex Extreme, které tyto materiály dobře spojilo.

Dalším specifíkem mé kolekce jsou materiály se vzorem vyřezávaným laserem. U každého materiálu bylo nutné dodržet řadu zásad, aby výsledný vzor neměl spálené okraje v oblasti řezu, či u kůže nebyla spálená rubová strana. Při řezání různých materiálů bylo nutné několikrát na vzorečcích zkusit sílu laseru a hledat tak ideální teplotu řezu. Díky velké ochotě pana Zavadila, u kterého jsem materiál vyřezávala, experimentovat, se vše v rámci možností zdařilo. Všechny oděvy ze šifonu jsem po sešití dílů zajišťovala zatavením.

Kabelky, batoh i obuv jsou ručně šité. Na vyznačení stehu jsem používala rádýlko na proznačování stříhů a na dírkování šídlo.

7 POPIS DÍLA

Vytvořila jsem malou dámskou kolekci oděvů, obuvi a doplňků skládající se ze tří oděvních siluet, dvou pásků, tří párů bot, dvou kabelek a batohu. V kolekci jsem se snažila o čistotu střihů a jednoduchost tvarů, doplněné autorským vzorem vyřezaným pomocí technologie řezání laserem. Inspiraci pro vzor jsem získala ve svých vlastních kresbách a v myšlence zmapovat tělo podobným způsobem jako to dělají vrstevnice na mapách. Snažila jsem se o vzájemné propojení všech částí tak, aby vznikla ucelená kolekce.

7.1 ODĚV

Kolekce oděvů je založena na čistotě linií a tvarů. Od linií ve vzoru vyřezaného do šatů a vycházejících ze tvaru těla, přes plynulé a jednoduché linie oděvu inspirované jak samotným vzorem, tak současným designem. Dalším spojovacím prvkem je odhalování a také kontrast a to jak barevný, tak materiálový. Kombinace barev černá a šedá, podtrhuje čistotu tvarů. Žlutá barva na šatech a kabátě pak oživuje celou kolekci.

Šaty

Šaty jsou ušity ze 100% polyesterového šifonu v kombinacích těchto barev – šedá, černá, žlutá. Jsou ve dvou variantách, jejich hlavním znakem je vyřezávaný vzor, který je na každých jiný. Jednotlivé šaty jsou tvořeny z šatů horních, perforovaných a spodních v rovném střihu a kontrastní barvě s délkou nad kolena. Střih horních šatů je rovný a volný, se čtyřmi protizáhyby zajištěnými vždy dvěma zámečky v průkrčníku předního dílu. Zadní díl se skládá ze dvou částí, které se přes sebe částečně překrývají přibližně v šířce 20 cm ve spodní třetině šatů a vytvářejí 30 cm hluboký výstřih, tyto díly jsou k sobě připojeny zámečky. Spodní šaty jsou také rovného střihu, s ne příliš hlubokým výstřihem a tvarované jsou pouze prsními záševky. Horní a spodní šaty mají různou délku jejich rozdíl činí přibližně 5 cm. Využívám na nich průhlednosti materiálů a prolínání barev. Různá je také délka přinechaných rukávků, jejich rozdíl je také přibližně 5 cm. Obě dvě varianty šatů jsou v délce nad kolena. Boční a ramenní švy jsou sešité na overlocku, průramky, průkrčníky a dolní

okraje jsou zatavené.

První šaty jsou ve žluto-šedé barevnosti, kdy spodní šaty jsou žluté barvy s přinechanými krátkými rukávky a jsou delší než horní perforované šedé šaty bez rukávů.

Druhé šaty mají spodní vrstvu v šedé barvě, jsou bez rukávků a kratší než horní perforované šaty, které jsou v barvě černé s přinechanými krátkými rukávky.

Kabáty a vesta

Lehké šaty a halenku se sukni jsem chtěla doplnit o další vrstvu a kabáty tak pro mě byly jasnou volbou. Při jejich navrhování vznikla i varianta vesty, která se stala jejich hravější verzí. Společné jsou pro tyto tři oděvy oblé linie, které se promítají do jejich střihů.

Šedý kabát

Na tento kabát jsem použila vlněnou kabátovinu s příměsí polyesteru s velmi příjemným omakem a 100% polyesterovou podšívku černé barvy. Kabát je volného střihu s délkou nad kolena oválné siluety, vysokým stojatým límcem, který je přinechaný a se spadenou náramenicí. Zapínání je asymetrické na kovový zip se stříbrnými zoubky a s černou stuhou o délce 40 cm a kovovou sponu na límci. Je členěn sedmi podélnými švy, které jsou vedeny přes celou jeho délku. Podšívka je perforovaná liniemi v oblasti pasu.

Žlutý kabát

Je ušit z vlněného veluru s příjemným omakem a černé podšívky ze 100% polyesteru. Kabát má siluetu tvaru hrušky a délku nad kolena. Rukávky jsou raglánové se tříčtvrteční délkou, průkrčník je kulatý bez límce. Zapíná se na stříbrný kovový zip s černou stuhou ve středu předního dílu o délce 70 cm. Tvarován je pomocí bočních švů a prsních záševků, které svým tvarem navazují právě na oblou křivku bočního švu. Do středu zadního dílu je vsazen oválný díl. Podšívka tohoto kabátu je perforovaná několika soustřednými kruhy v oblasti boků.

Vesta

Vesta je zhotovena z vlněného veluru s příměsí kašmíru v antracitové barvě, podšívka je černá, ze 100% polyesteru. Samotná vesta má hruškovitý tvar a je členěna stejně jako šedý kabát – sedmi podélnými švy. Má přinechaný malý stojáček a krátké rukávy, zapíná se v celé své délce na kovový zip stříbrné barvy s černou stuhou. Podšívka je perforovaná ve středu zadního dílu a odkazuje tak na páteř.

Sukně

Sukně s délkou nad kolena je inspirovaná střihem šedého kabátu. Prvkem, který jsem na ní zopakovala je límec přinechaný k sukni, podobně jako tomu je u kabátu, s tím že vnější a vnitřní límec jsou z jednoho kusu, tedy beze švu v horním okraji límce. Pro zvýraznění pasu a zvětšení objemu sukně je v linii pasu 16 protizáhybů o šířce 4 cm. Každý protizáhyb je zajištěn třemi zámečky. Sukně se zapíná pomocí dvou sedlářských knoflíků a krátkého koženého pásku šedé barvy. Je ušita z černé polyesterové kostýmovky s příměsí elastanu, zvolila jsem tento tužší materiál z toho důvodu, aby límec držel lépe tvar.

Halenka

Halenka je ze 100% polyesterového šifonu šedé barvy. Na zadním díle je výstřih hluboký přibližně 20 cm. Ve středu zadního dílu je šev spojený šesti zámečky. Průkrčník, průramky a dolní okraj jsou zataveny.

7.2 OBUV

Kolekce obuvi se skládá ze tří párů dámských lodiček na klínových podpatcích a platformě ze smrkového dřeva. Společnými principy pro všechny tři páry jsou ovjení a odhalování chodidla. Jsou zhotoveny z černé skopové kůže. Všechny tři páry mají tvarující šev pouze na patě a podešev z černé vepřovice.

Boty na platformě zahalují chodidlo nejvíce. Jsou téměř kotníčkové, ovjí

se kolem chodidla směrem od paty, přes vnitřní stranu chodidla ke špičce.

Druhé boty odhalují chodidlo o něco více. Vinou se směrem od paty přes vnější stranu chodidla, šikmo přes nárt až ke kloubu palce. Druhou část boty tvoří oddělená špička.

Poslední pár chodidlo odhaluje nejvíce. Na botě už zůstaly jen části nutné k tomu aby bota držela na noze. Jde o typ dámské lodičky d'orsay. Má tedy dvě části, špičku, končící přibližně v jedné třetině nártu, a část patní.

7.3 DOPLŇKY

Kolekce doplňků se skládá ze dvou kabelek a batohu. I sem jsem se snažila promítnout myšlenku čistých tvarů a linií spolu s prvkem ovíjení.

Kabelky

Černá kabelka je ušita z pevné hovězí usně, má obdélníkový tvar a její rozměry jsou 26 cm x 36 cm x 13 cm. Je tvořena z pěti dílů. Přední strana, zadní strana a dno kabelky jsou z jednoho kusu kůže, dalšími částmi jsou dva boční díly a dvě podsádky horní části kabelky. U horního okraje jsou půlkruhové otvory pro její nošení. Má možnost připnutí popruhu, který je na karabinky. Tato kabelka je perforovaná a pro zvýraznění efektu jsem ji opatřila žlutou kontrastní podšívkou. Zapíná se pomocí sedlářského knoflíku a chlopně přinechané v otvoru pro její držení.

Druhá kabelka je menší, má tvar válce, je vyrobena ze šedé hovězí usně a její rozměry jsou 17 cm x 26 cm x 17 cm. Střihově je řešena stejně jako kabelka černá, jen boční díly mají jiný tvar. Na jejím povrchu je vygravírovaný vzor. Zapíná se také na sedlářský knoflík a chlopeň. Má však ještě druhé zapínání a to na šest magnetů vlepených v její horní části. Stejně jako první kabelka má i tato možnost připnutí dlouhého popruhu.

Obě kabelky jsou opatřeny ochrannými nožičkami ve stříbrné barvě a jsou ručně šité sedlářským stehem.

Batoh

Je vyroben z pevné černé hovězí usně. Dno batohu a jeho přední část jsou z jednoho dílu. Klopna plynule přechází do horní části popruhů. Spodní část popruhů je opatřena dírkami a sedlářskými knoflíky pro možnost úpravy jejich délky. Batoh se zapíná pomocí zipu se stříbrnými zoubky a černou stuhou. Je umístěn vodorovně přes celou jeho šířku. V horní části zadní strany batohu je našito ouško, za které je možné batoh nosit. Veškeré kovové komponenty jsou ve stříbrné barvě.

Pásky

Pásky jsem vyrobila dva, materiálem je černá hovězí useň, ze které jsem šila i kabelku a batoh. Jsou široké 8 a 3,5 cm, každý se zapíná na dva sedlářské knoflíky, u pásku širšího jsou umístěny nad sebou, u užšího za sebou.

8 PŘÍNOS PRÁCE PRO DANÝ OBOR

Jako přínos mé diplomové práce mohu uvést zkušenosti a poznatky získané při řezání laserem do textilních materiálů. Vyzkoušela jsem tuto technologii na celkem velkém počtu textilních materiálů, různých struktur, gramáží a složení, získala zkušenosti a podkryla jsem tak snad o kousek více možnosti využití této technologie v našem oboru.

9 SILNÉ STRÁNKY

Za silnou stránku mé práce bych dovolila označit její ucelenost a to, že se mi podařilo zhotovit tři komplety oděvů a k nim náležící obuv a doplňky v podobě dvou kabelek a batohu.

10 SLABÉ STRÁNKY

Jako slabou stránku mohu označit výběr materiálů. Z počátku se všechny materiály zdály být vhodnými pro výrobky, které jsem z nich chtěla zhotovit. Na komplikace jsem bohužel přišla až při samotném šití nebo po dokončení práce na nich. Konkrétně se jedná o skopovou useň, z níž je ušita obuv. Tato kůže se velmi lehce tvarovala do všech směrů, což bylo velmi dobré při napínání obuvi, ale bohužel je tak jemná, že přizná sebemenší nerovnost. Velmi obtížně se po sešití boty a napnutí podšívky, vlepovaly opatky. Otvor pro vsunutí byl moc úzký a bylo nutné použití síly, aby se dostaly na správné místo. Bohužel tato snaha ne vždy vyšla a opatek se mi nepodařilo dostat na úplně správnou pozici a proto se v některých místech proznačuje.

O tom, že mi ne vždy přesné doléhají podpatky a platforma k botě jsem se již zmiňovala dříve, takže tuto skutečnost mohu poznamenat i zde.

Druhým špatně zvoleným materiálem je šedá hovězí useň, z níž je ušita malá kabelka. Je velmi náchylná na neopatrnou manipulaci a lehce se její povrch poškodí.

11 SEZNAM POUŽITÝCH ZDROJŮ

11.1 KNIŽNÍ A PERIODICKÁ LITERATURA

JONAS, S.: Móda v proměnách času: lexikon: značky, návrháři, oblečení. 1. vyd. Čestlice: Rebo, 2008, 295 s. ISBN 978-80-7234-857-2.

MÁCHALOVÁ, J.: Budiž móda. Praha: Nakladatelství Brána, 2012, 276s. ISBN 978-80-7243-608-8

FAIRS, M.: *Design 21. století, nové ikony designu, od masového trhu k avantgardě*. Praha: Slovart, 2007, 463s. ISBN 978-80-7209-970-2

11.2 INTERNETOVÉ ZDROJE

www.style.com

www.fashiontrendsetter.com

cs.wikipedia.org

www.lao.cz

international.proenzaschouler.com

www.ateliermanferdini.com

12 RESUME

Topic of my thesis is the trend, style and vision – my own theme. After analysing of current trends I had an inspiration in perforation of material which has become increasingly popular, however I decided to work with them already before. Therefore I decided partly on this work to establish the diploma work. Meanwhile the devising a model for the perforation, I was inspired by own drawings in the open air, which in appearance resemble contour lines on maps, i.e. lines through which we can read the map terrain shape. I took advantage of this assimilation, and so it became that human body was mapped as the terrain. Therefore the actual pattern is always based on a specific point on the body and extends further into the area of the garment.

I used laser-cutting technology to the transfer of a perforated pattern on the material. This kind of cutting I used for both of material - the traditional leather and textile materials, in particular with which I experimented - the fine chiffon. I created and own the original material from which it is developed the whole collection.

Clean, wrapping the perforated line pattern, I tried to reflect in the whole collection. Patterns of clothing, footwear and accessories are simple with clean lines and elements involution or wrapping. Another feature that I use is the contrast in both of colour and material.

I created a collection of clothing, footwear and accessories consisting of two variants of the two-layer chiffon dress with perforated pattern skirt with an element of involution, chiffon blouses, two coats, vests, two pairs of handmade shoes with wooden wedge heels and a pair of wooden platform medium-large leather handbag with perforated pattern and rectangular in shape, smaller bag with an engraved pattern of a cylindrical shape, both hand-sewn, and two ties.

I tried to make a collection to be wearable and could be applied in the current market.

13 SEZNAM PŘÍLOH

PŘÍLOHA 1: Mé klauzumní práce

PŘÍLOHA 2: Rešerše trendu perforace

PŘÍLOHA 3: Inspirace pro perforovaný vzor

PŘÍLOHA 4: Vzory na šatech

PŘÍLOHA 5: Rozdělení vzoru

PŘÍLOHA 6: Vzory pro kabelky a podšívky

PŘÍLOHA 7: Návrhy oděvů s obuví a doplňky

PŘÍLOHA 8: Oděvy, obuv a doplňky z náhradního materiálu

PŘÍLOHA 9: Obuv

PŘÍLOHA 10: Obuv

PŘÍLOHA 11: Obuv

PŘÍLOHA 12: Kabelka

PŘÍLOHA 13: Kabelka

PŘÍLOHA 14: Batoh

PŘÍLOHA 15: Oděv

PŘÍLOHA 16: Oděv

PŘÍLOHA 17: Oděv

PŘÍLOHA 18: Oděv

PŘÍLOHA 19: Oděv

PŘÍLOHA 20: Oděv

PŘÍLOHA 21: Oděv

PŘÍLOHA 22: Oděv

PŘÍLOHA 23: Oděv

PŘÍLOHA 1

Mé klauzumní práce¹



¹ Fota vlastní

PŘÍLOHA 2

Rešerše trendu perforace – Fall/ Winter 2013-2014²

BCBG Max Azria



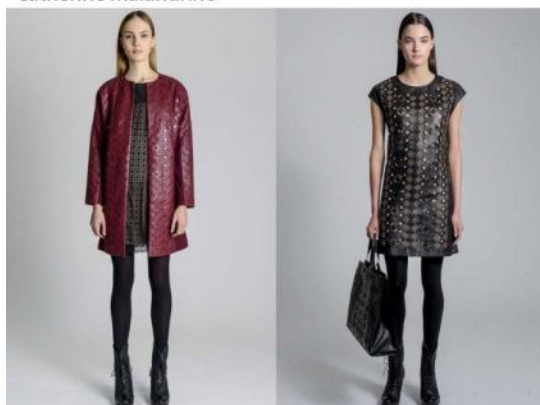
Dolce & Gabbana



Proenza Schouler



Catherine Malandrino



Valentino



² Staženo z: www.style.com (27.4.2014)

Rešerše trendu perforance – Spring/ Summer 2014³

Alexander Wang



Rebecca Taylor



Sachin + Babi



Charlotte Ronson



Milly



Threeasfour



³ Staženo ze: www.style.com (27.4. 2014)

Rešerše trendu perforace – Spring/ Summer 2014⁴

Clover Canyon



Catherine Malandrino



John Galliano



Tom Ford



Alexander McQueen



Céline



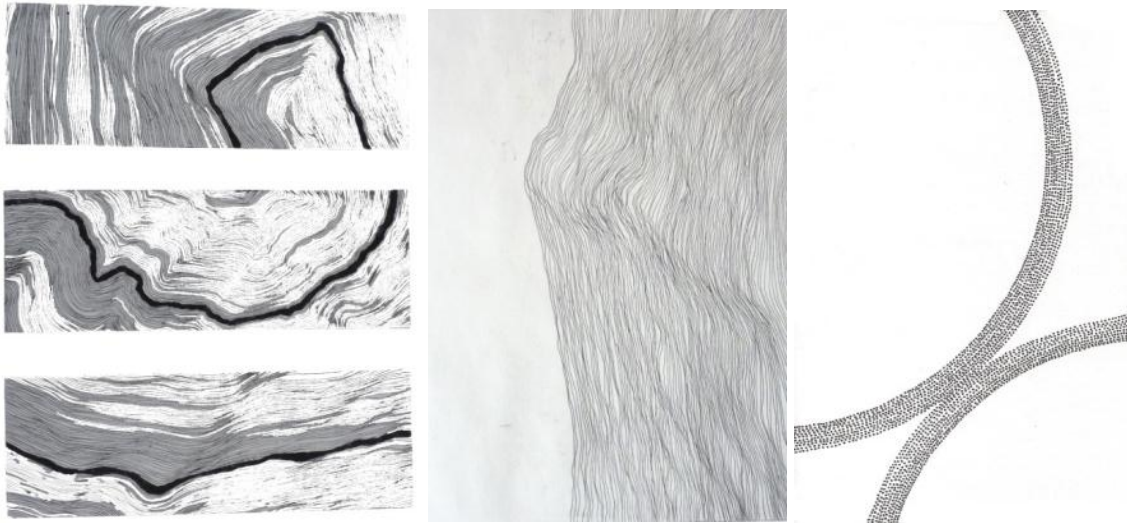
Dion Lee



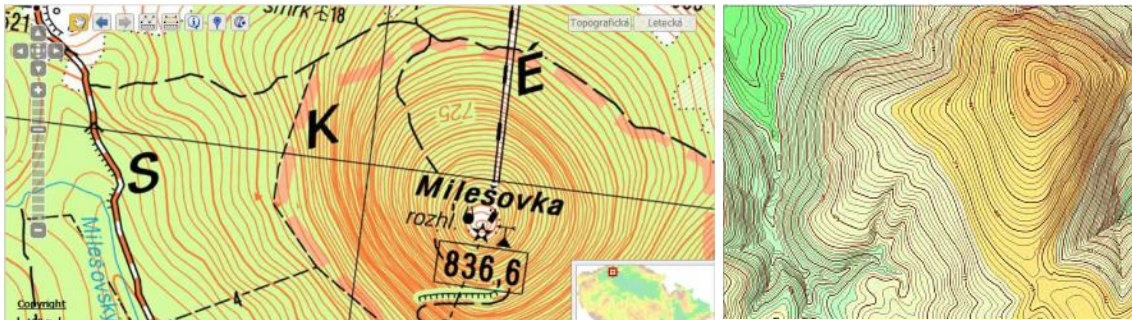
⁴ Staženo ze: www.style.com (27.4. 2014)

PŘÍLOHA 3

Inspirace pro perforovaný vzor



Vlastní kresby v pleněru⁵



Příklady vrstevnic na mapách⁶



Příklady perforovaných modelů z kolekce Proenza Schouler Fall/Winter 2013-2014⁷

⁵ Vlastní kresby

⁶ Dostupné z: [http://www.kolmanl.info/index.php?show=mapy_podr_\(26.4.2014\)](http://www.kolmanl.info/index.php?show=mapy_podr_(26.4.2014))

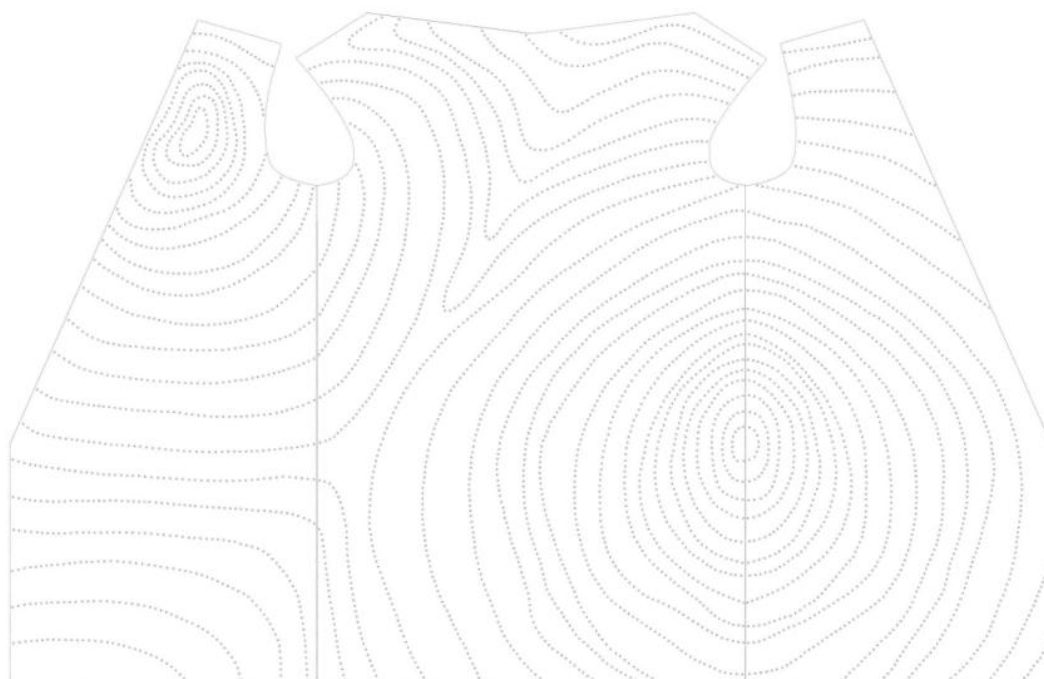
⁷ Dostupné z: <http://international.proenzaschouler.com/collections/fall-winter-2013/> (26.4.2014)

PŘÍLOHA 4

Vzory vlastní perforace umístěné ve střihu



Šaty č.1⁸



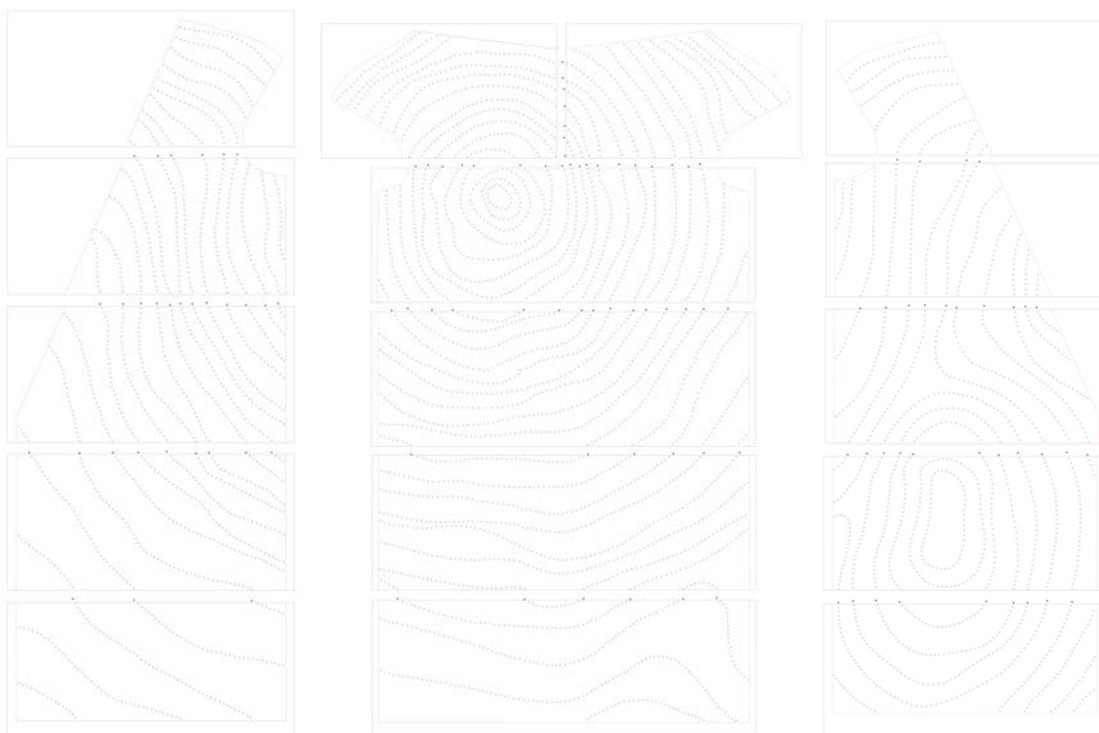
Šaty č.2⁹

⁸ Vlastní návrh

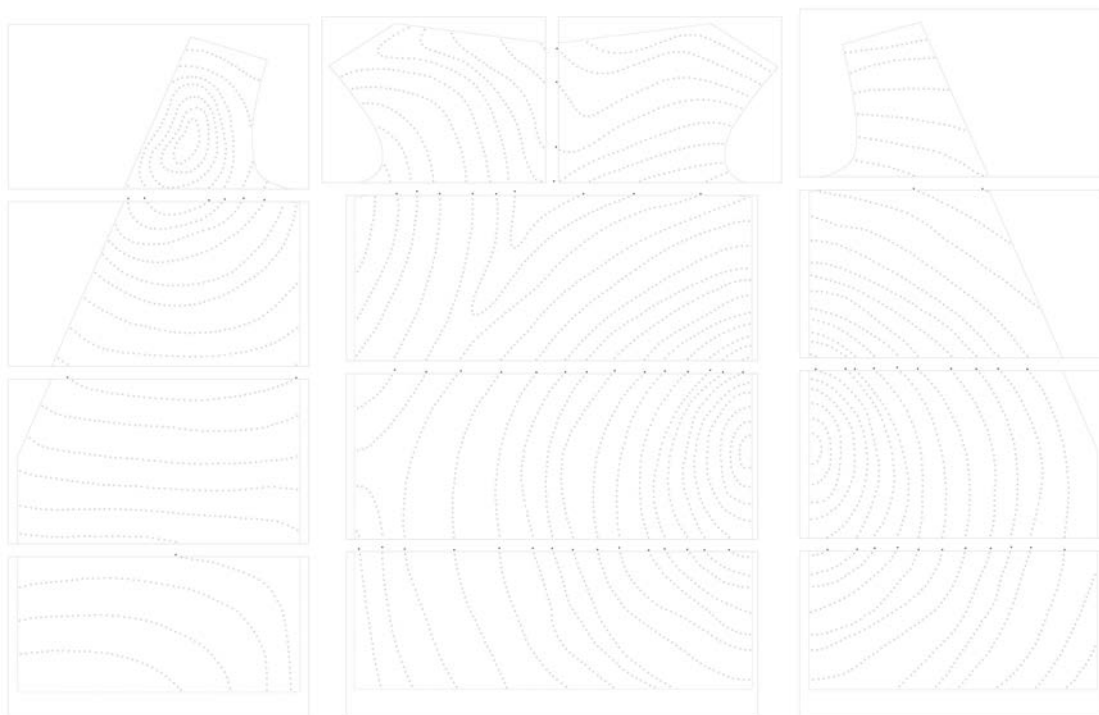
⁹ Vlastní návrh

PŘÍLOHA 5

Rozdělení vzoru pro řezání laserem - šaty



Šaty č. 1¹⁰



Šaty č. 2¹¹

¹⁰ Vlastní návrh

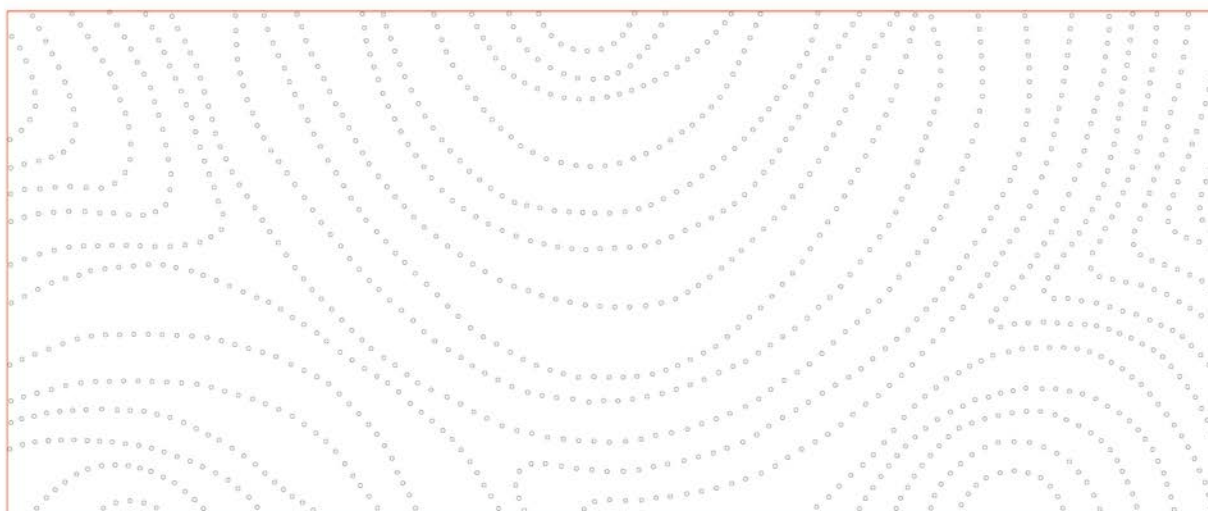
¹¹ Vlastní návrh

PŘÍLOHA 6

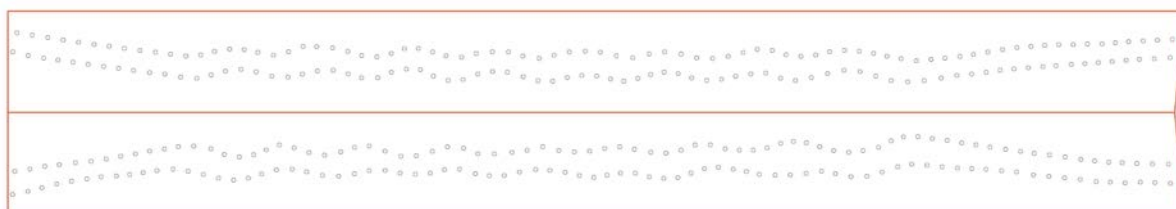
Vzory pro kabelky a podšívky kabátů



Vzor pro gravírování na šedé kabelce¹²



Vzor pro vyřezávání do černé kabelky¹³

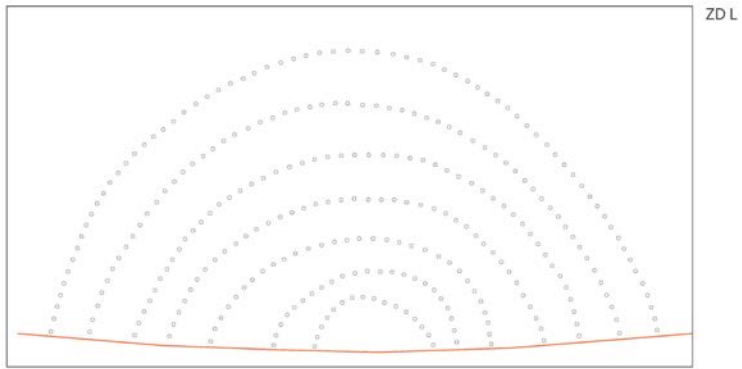


Vzor v podšívce vesty¹⁴

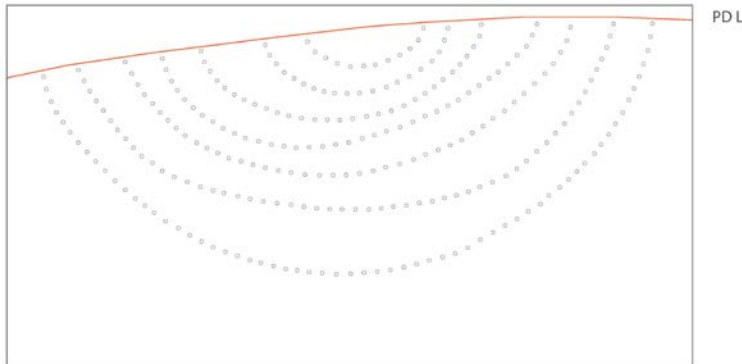
¹² Vlastní návrh

¹³ Vlastní návrh

¹⁴ Vlastní návrh

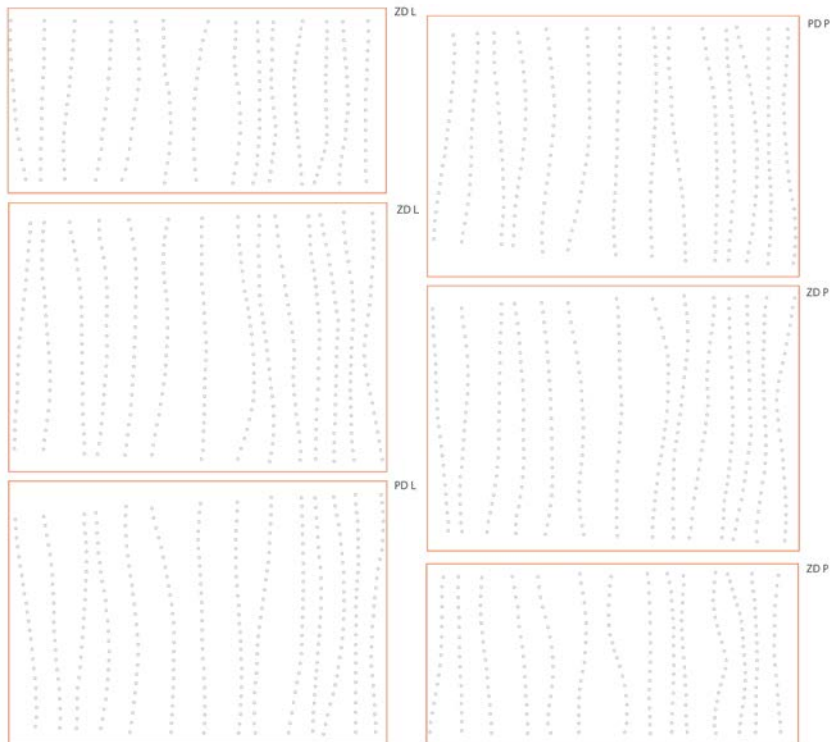


ZDL



PDL

Vzor pro podšívku žlutého kabátu¹⁵



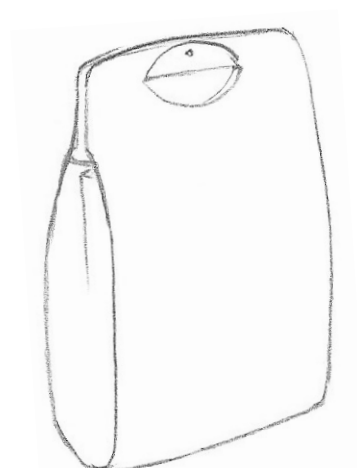
Vzor pro podšívku šedého kabátu¹⁶

¹⁵ Vlastní návrh

¹⁶ Vlastní návrh

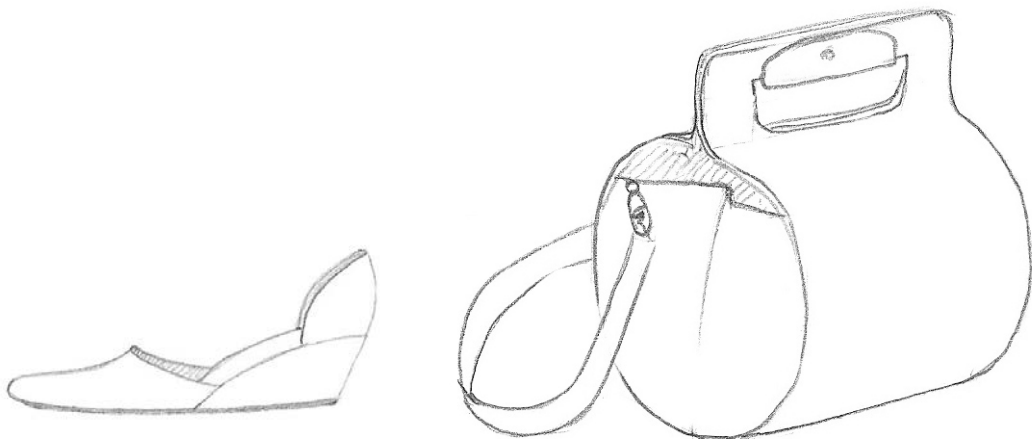
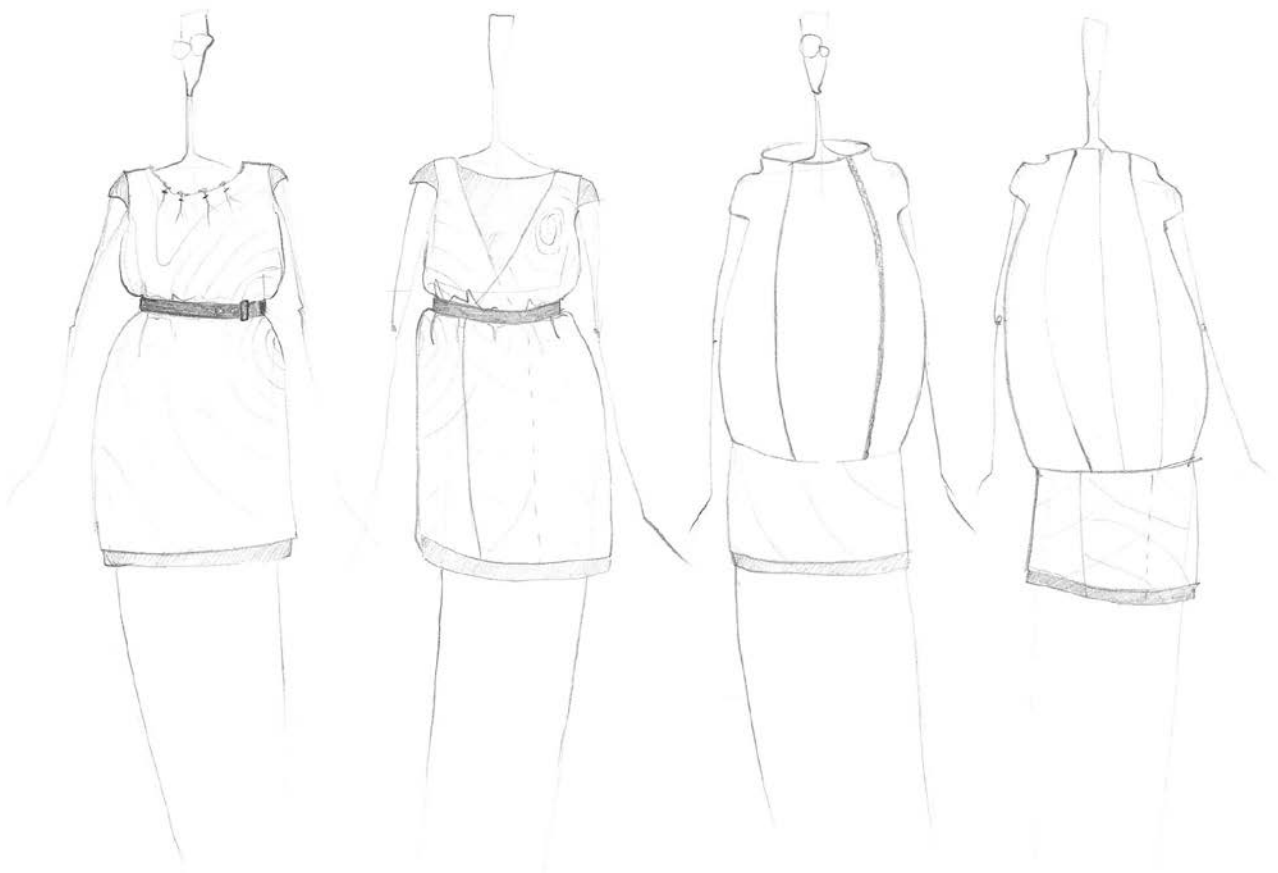
PŘÍLOHA 7

Návhy oděvů s obuví a doplňky



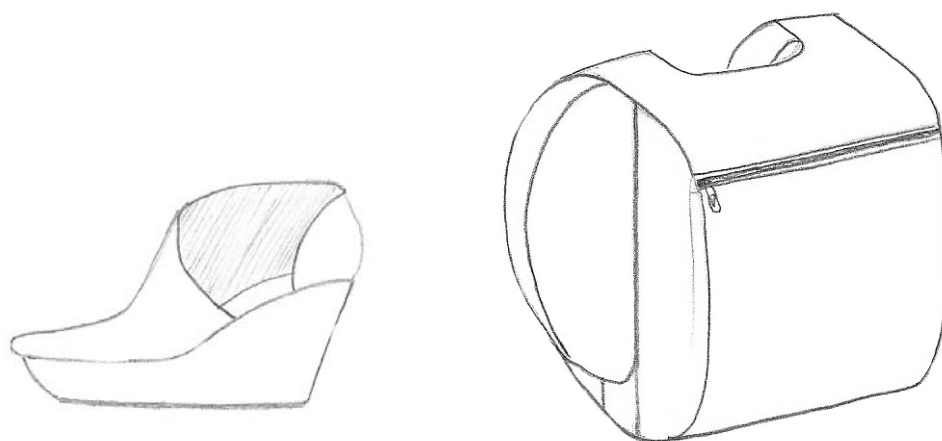
První silueta skládající se ze dvouvrstev šifonových šatů a kabátu s vysokým stojatým límcem, doplněná lodičkami se šikmým páskem přes nárt na klínovém podpatku a obdélníkovou kabelkou¹⁷

¹⁷ Vlastní návrhy



Druhá silueta skládající se ze dvouvrstých šifonových šatů a vesty, doplněná lodičkami ve stylu d'orsay na klínovém podpatku a kabelkou.¹⁸

¹⁸ Vlastní návrhy



Třetí silueta skládající se ze sukně šifonové halenky, doplněná lodičkami na platformě a batohem.¹⁹

¹⁹ Vlastní návrhy

PŘÍLOHA 8

Oděvy, obuv a doplňky z náhradního materiálu



První silueta s obuví a kabelkou z náhradního materiálu²⁰

²⁰ Foto vlastní



Druhá silueta s obuví a kabelkou z náhradního materiálu²¹.

²¹ Foto vlastní



Třetí silueta s obuví a batohem z náhradního materiálu.²²

²² Fota vlastní

PŘÍLOHA 9
Obuv²³



²³ Foto vlastní

PŘÍLOHA 10
Obuv²⁴



²⁴ Foto vlastní

PŘÍLOHA 11

Obuv²⁵



²⁵ Foto vlastní

PŘÍLOHA 12
Kabelka²⁶



²⁶ Foto vlastní

PŘÍLOHA 13
Kabelka²⁷



²⁷ Foto vlastní

PŘÍLOHA 14
Batoh²⁸



²⁸ Foto vlastní

PŘÍLOHA 15
Oděv²⁹



²⁹ Foto Kateřina Kudláčková

PŘÍLOHA 16
Oděv³⁰



³⁰ Foto Kateřina Kudláčková

PŘÍLOHA 17
Oděv³¹



³¹ Foto Kateřina Kudláčková



³² Foto Kateřina Kudláčková

PŘÍLOHA 19
Oděv³³



³³ Foto Kateřina Kudláčková



³⁴ Foto Kateřina Kudláčková



³⁵ Foto Kateřina Kudláčková

PŘÍLOHA 22
Oděv³⁶



³⁶ Foto Kateřina Kudláčková

PŘÍLOHA 23
Oděv³⁷



³⁷ Foto Kateřina Kudláčková

PŘÍLOHA 24
Oděv³⁸



³⁸ Foto Kateřina Kudláčková